

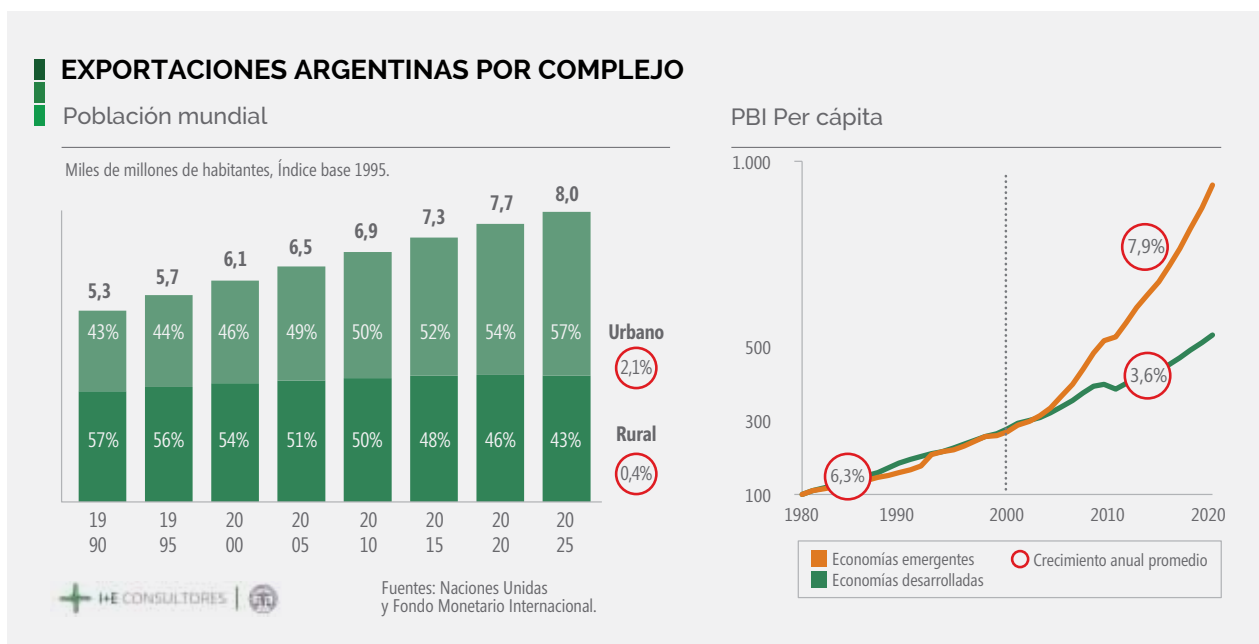
# EL SISTEMA DE AGRONEGOCIOS DE LA SOJA

Sebastián Senesi \*

## EL CONSENSO DE LOS ÚLTIMOS 10 AÑOS

Desde el 2002 se comprobó un fuerte incremento en el precio de los alimentos en los mercados globales que im-

plicó una inversión de los términos de intercambio. La balanza comercial de nuestro país, que durante al menos 10 años se mantuvo positiva, es una prueba irrefutable de ello.



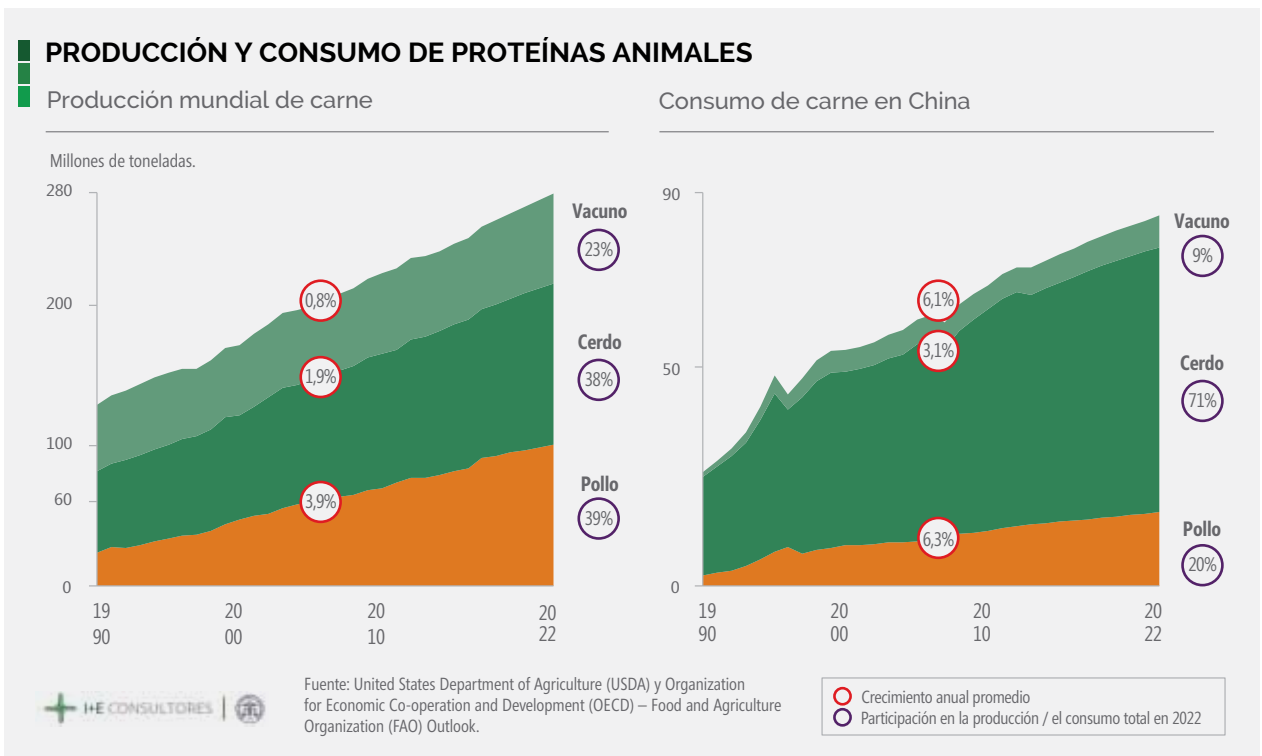
\* Subdirector del Programa de Agronegocios y Alimentos de la Facultad de Agronomía de la UBA. Encargado de la Coordinación Ejecutiva del Programa en Agronegocios y Alimentos. Consultor asesor en distintos proyectos agroindustriales.



United Soybean Board  
<https://www.ftclcr.com/photos/95352257@No6/96241648>

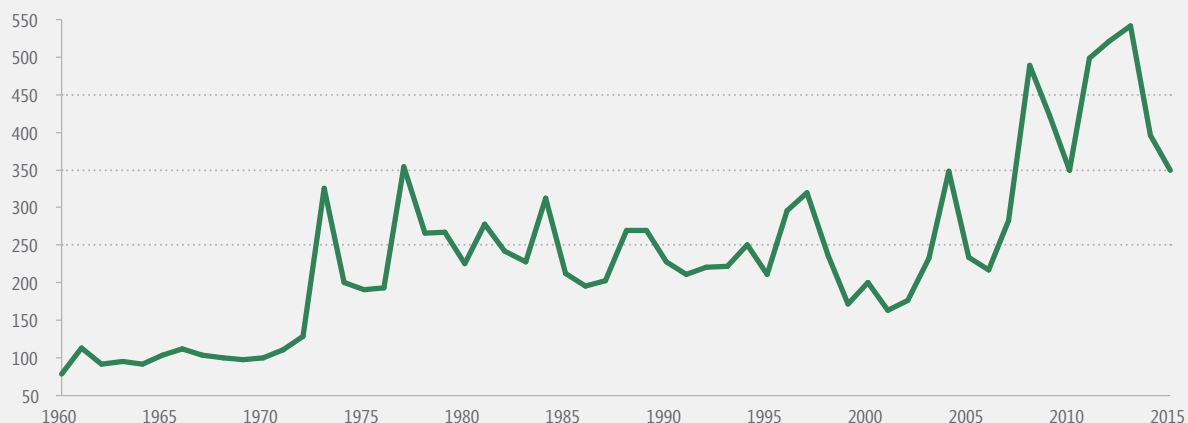
Las razones de esta escalada de precios, particularmente en lo que hace a la soja, se encuentran sostenidas por el fuerte incremento del consumo mundial de proteínas vegetales derivado de: los cambios en las tendencias de

consumo de alimentos relacionados con los incrementos en el PBI per cápita –estimador del nivel de ingresos y calidad de vida de la población– y al crecimiento poblacional en las áreas urbanas del mundo, pero particu-



## EVOLUCIÓN DEL PRECIO DE LA SOJA

USD/Tn. Promedios mayo



HE CONSULTORES | Fuente: CME Group

larmente de las economías emergentes como asiáticos, África y Medio Oriente. En este sentido, se encuentran y proyectan cambios tanto en la cantidad como en la calidad de lo que se demanda hoy y lo que se demandará. El ritmo de crecimiento de la población urbana es mayor al de la población rural y este fenómeno presenta una tendencia más marcada en las economías emergentes, particularmente en Asia, donde es siete veces más rápido. A su vez, el crecimiento del PBI per cápita es dos veces mayor en las economías emergentes, mejorando las condiciones de vida de las personas y dando lugar a una nueva clase media global.

En este escenario, crece el consumo de proteínas animales, que van desde lácteos hasta carnes de todo tipo. Se sabe, no existe proteína animal si antes no está disponible la vegetal. La demanda por carnes y cortes de mejor calidad presiona sobre la producción de granos. El consumo de carne vacuna en China proyecta un crecimiento anual del 6,1% mientras que se esperan incrementos del 0,8% de la producción. Como si fuera poco, China absorbe el 22% de la producción mundial de proteínas animales.

El segundo sostén de los precios de los granos es el aumento en la demanda de biocombustibles a pesar de representar una pequeña porción en la ecuación de combustibles líquidos a nivel global. Se estima una tasa de crecimiento del 5% anual de Biodiesel para los próximos años, alcanzando un 20% de la producción total de biocombustibles para el año 2022.

El resultado de una producción global de soja que durante los últimos 10 años creció a menos del 3% anual contra una demanda que crecía a casi el doble motivó un cambio de tendencia en los precios del poroto de soja en los últimos años, promediando un valor superior a los 350 dólares por tonelada a partir del año 2007, que a pesar



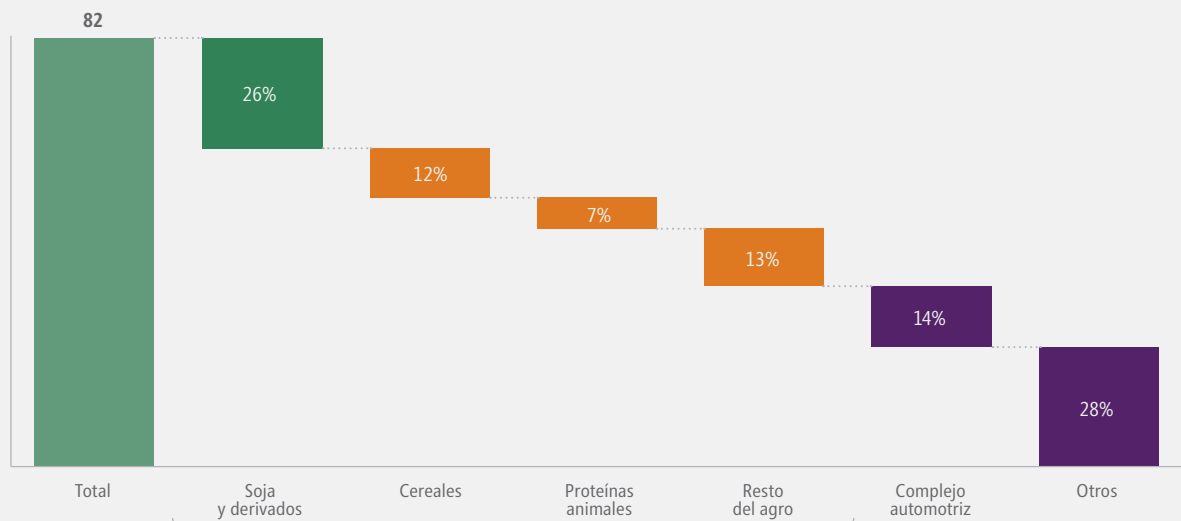
de las tendencias bajistas que se dan desde 2014 aún casi duplica a los precios históricos de la década de los 80.

### EL SISTEMA DE AGRONEGOCIOS DE LA SOJA ARGENTINO

El sistema de agronegocios de la soja (SAG Soja) de Argentina es sin duda un elemento dinamizador de la economía del país, con un fuerte arraigo federal. De las aproximadamente 20 millones de hectáreas que se cultivan anualmente en Argentina poco más del 80% se distribuye en Buenos Aires, Córdoba, Santa Fe y Entre Ríos, mientras que el resto se reparte en 11 provincias. La producción anual es de entre 50 y 60 millones de toneladas, dependiendo del volumen de inversión en tecnología y las condiciones climáticas. Se precisan anualmente alrededor de 700 buques cargueros clase Panamax para exportar cada año la producción anual de soja y derivados de Argentina. Sólo para tener una dimensión relativa, en apenas 88 de estos barcos cabría toda la nafta que consumen los motores que circulan por el territorio nacional durante el año.

## EXPORTACIONES ARGENTINAS POR COMPLEJO

2013, Miles de millones de USD.



58% de las exportaciones de Argentina provienen del Sistema de Agronegocios



Fuente: Elaboración propia en base a Instituto Nacional de Estadísticas y Censos (INDEC).

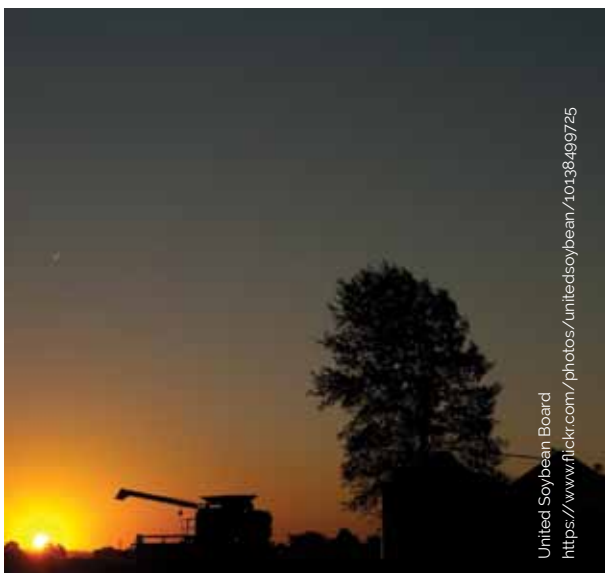
El SAG Soja es un complejo andamiaje de contratos entre más de 395 mil actores que articulan la oferta y la demanda con un impacto global. El mismo está montado sobre una base de alta competitividad global de foco exportador con valor agregado en Argentina a través de la producción de aceites, biodiesel y harinas, que representan 78% de sus exportaciones. Se estima que la campaña 2014/15 el SAG Soja generó exportaciones por aproximadamente U\$S 23 mil millones de dólares, aproximadamente un cuarto de las divisas que generó el país.

El comercio mundial de granos de soja y de los productos de su transformación se encuentra liderado desde la oferta por tres países: EEUU, Brasil y Argentina. La producción mundial de soja ha experimentado un marcado

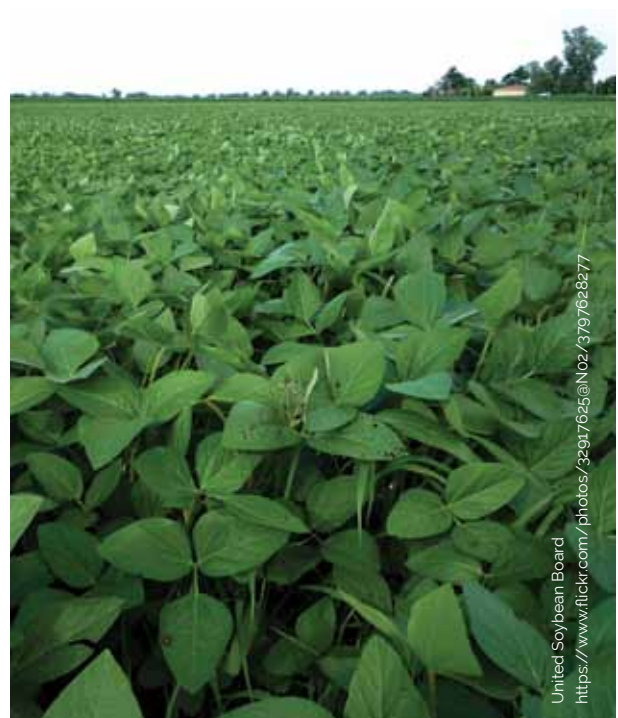
crecimiento en las últimas décadas, siendo Argentina y Brasil, los responsables del 80% del incremento entre 1996 y 2014.

En la campaña 2014/15 la producción mundial de soja fue de alrededor 315 millones de toneladas. Los principales jugadores desde la oferta, EEUU, Brasil y Argentina, explicaron el 80% de la producción de grano.

Con respecto a la demanda mundial, los países asiáticos –China e India– y los países de la Unión Europea,



United Soybean Board  
<https://www.flickr.com/photos/unitedsoybean/10138499725>



United Soybean Board  
<https://www.flickr.com/photos/32917625@N02/13797628277>

encabezan la demanda de granos y aceite, en el primer caso, y de harina de soja, en el segundo de los casos.

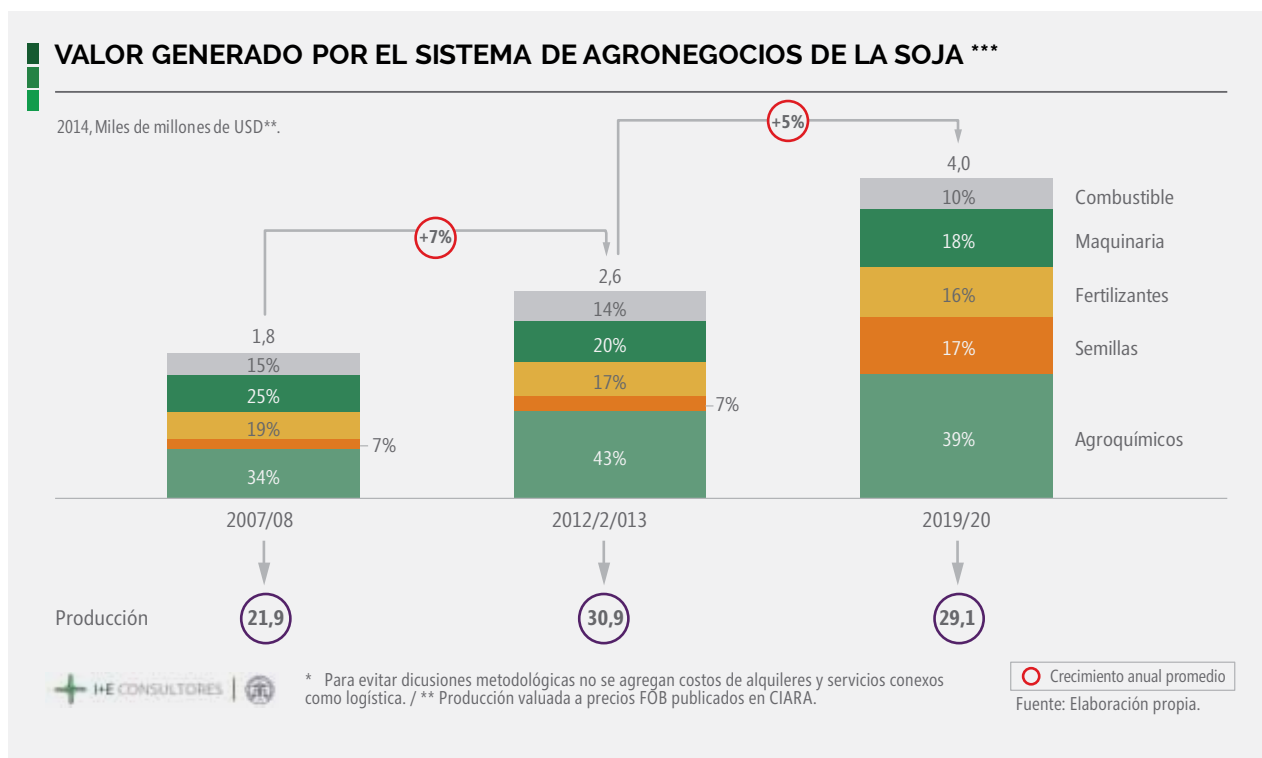
Tradicionalmente, la Unión Europea era el destino de nuestras exportaciones de harina de soja. En el año 2008, representaba el 58% del valor total, mientras que para el año 2013 su posición relativa disminuyó al 33%. En la actualidad, las exportaciones de harina de soja se diversificaron y los países emergentes del continente asiático y africano representaron para este último año el 59% de las exportaciones en valor. Como se puede observar en el siguiente gráfico, la Argentina ha perdido posición competitiva en el mercado europeo, seguramente debido a la falta de calidad proteica de sus granos. Esto genera una pérdida de ingresos para el país en su conjunto.

A su vez, la facturación agregada en concepto de los principales insumos utilizados por los productores agrícolas –semillas, agroquímicos, fertilizantes, maquinaria y combustible– sumó 2.800 millones de dólares, con una tasa anual promedio de crecimiento desde la campaña 2007/08 del 7,3%, ligada no sólo a un incremento del área, sino a una intensificación del conocimiento invertido por metro cuadrado. Adicionalmente, debido al desarrollo de nuevas tecnologías, que van desde la incorporación de biotecnología en la semilla hasta perfeccionamientos en maquinaria y técnica de cuidado del cultivo –combinadas con un potencial incremento de área–, se proyecta que el ritmo de inversión se mantendrá en los próximos años, alcanzando un valor cercano a los 4 mil millones para la campaña 2019/2020. Se estima que el volumen de actividad económica involucrado en el SAG Soja es equivalente en la campaña 2014/15 a un 5,5% del PBI argentino.

A través de sus miles de ramificaciones, la importancia del SAG Soja en la economía nacional es determinante. Por ejemplo, movilizar la cosecha anual de 55 millones de toneladas demanda de 1,6 millones de viajes de camión ida y vuelta, y está estimado que se emplean alrededor de 18 mil camioneros (y camiones) para esa tarea, con una masa salarial involucrada de aproximadamente 396 millones de dólares. Pero eso no es todo, cada campaña agrícola argentina demanda que estos camiones recorran alrededor de 1.250 millones de kilómetros, lo que consume 162 millones de litros de gasoil. Además, los camiones hacen un cambio de juego de ruedas por campaña en promedio, lo que a 14 ruedas

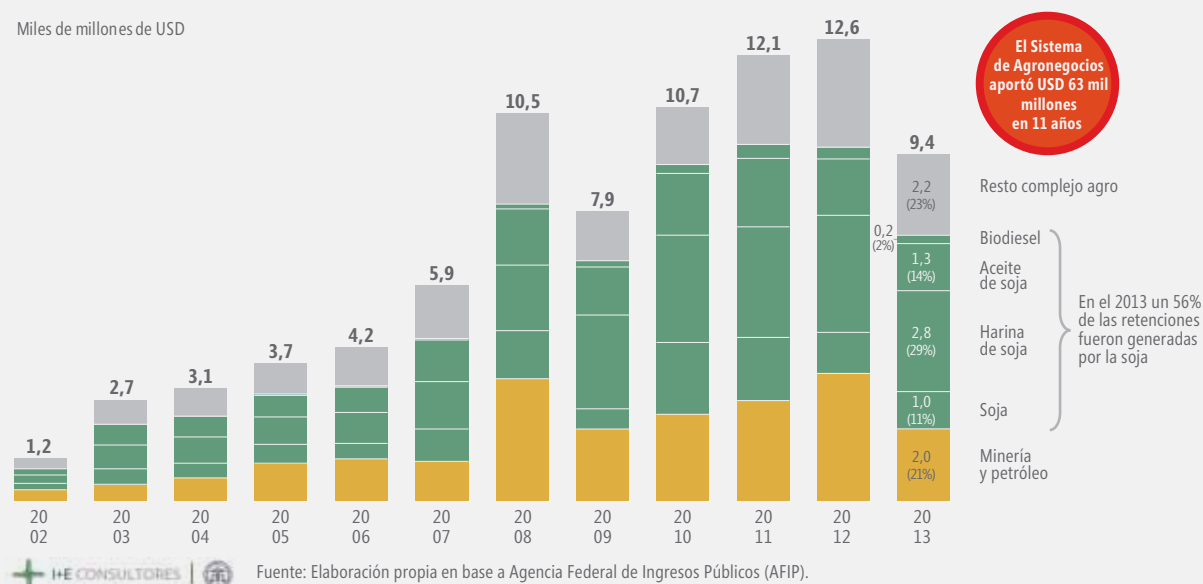


United Soybean Board  
<https://www.flickr.com/photos/unitedsoybean/10060066144>



## RECAUDACIÓN EN CONCEPTO DE RETENCIONES

Miles de millones de USD



por camión equivale a 175 mil ruedas, o poco más de 174 millones de dólares. Esos camioneros consumen un viático promedio de 40 dólares por viaje, lo que implica que todos los años se derraman al costado de las rutas argentinas, al menos unos 64 millones de dólares entre asados, guisos, ravioles con tuco, milanesas y ensaladas mixtas. Los encadenamientos son infinitos y sumarlos todos no es fácil, pero en este breve ejercicio puede notarse que el nodo logístico del SAG Soja genera valor por 800 millones de dólares. Esto es equivalente a la mitad a todas las exportaciones del complejo siderúrgico en 2013, y sólo para mover la cosecha.

Adicionalmente, el aporte del SAG Soja al tesoro nacional las retenciones cumplen 13 años y hasta diciembre de 2013 recaudaron la friolera de 45 mil millones de dólares y alrededor del 56% de las mismas fue generado por la exportación de los distintos productos que genera el SAG Soja; por orden de importancia: harina de soja, porotos de soja, aceite de soja y biodiesel.

Por otro lado, el aporte del SAG Soja supera con creces a las retenciones y la combinación de todos los aportes tributarios realizados por los distintos actores de la cadena es equivalente al 10% de la recaudación fiscal del Estado nacional sin contar los aportes a la seguridad social. Un sólo sistema de negocios es el responsable de 1 de cada 10 pesos que se tributan en el país.

### EL DESAFÍO DE UN NUEVO CICLO

Los participantes del sistema de agronegocios se enfrentan a un nuevo ciclo dominado por la baja de los precios en los mercados globales de alimentos, de los cuales la soja no es la excepción. Los precios siguen siendo altos, pero ya no son record. Los principales factores que determinan esta baja de precios se relacionan con una seguidilla de súper cosechas norteamericanas, una reducción del ritmo de crecimiento económico global que afecta particularmente a las economías emergentes y un fortalecimiento del dólar, que implica una baja en el precio de los granos y los productos que se comercian en el mundo en general.

Poder adaptarse a este nuevo entorno demandará a los actores del sistema de agronegocios de la soja poner la lupa sobre los factores que hacen a la competitividad genuina y exigirán un reposicionamiento en



los nodos del sistema que mayor conocimiento generan y aplican. Estos nodos son a su vez los que poseen una mayor rentabilidad estructural.

Para ello, será necesario renovar el sistema impositivo actual que reduce significativamente la rentabilidad de los productores, principalmente debido a la elevada alícuota de retenciones y los atrasos en las devoluciones de IVA Crédito, en consonancia con una apertura de la exportación de todos los productos generados por el sistema de agronegocios argentino. De esta manera, todos los actores del sistema tendrán incentivos para invertir en tecnología más costosa que permite sostener la rentabilidad de manera estructural, a la vez que tendrán una mayor libertad de optar por un plan productivo que reduce las inversiones innecesarias en control de malezas y fertilización ya que es medioambientalmente sustentable.

Por otro lado, será de importancia aplicar una mayor cantidad de fondos fiscales generados por el sistema de agronegocios de la soja al propio sistema, en múltiples áreas, pero particularmente en:

**a.** infraestructura, con foco en la vial. Actualmente el km. de ruta asfaltada solo cuesta 1 millón de dólares. En estos 10 años con menos del 10% de los recursos generados por las retenciones al SAG Soja se podría haber puesto doble calzada al 100% de las rutas nacionales de la Provincia de Buenos Aires. La inversión en infraestructura logística debe combinarse con canalización para la preservación de recursos hídricos y la salud del suelo ya que un correcto uso del agua reduce

la erosión. Las obras a su vez deben ser acompañadas con una regulación y control acorde de su uso, **b.** Es clave elevar el grado de conocimiento por m<sup>2</sup> sembrado con apoyo a investigación y desarrollo tecnológico de base y aplicado y **c.** será necesaria la generación de información sobre el sistema, incluyendo datos de producción, suelo, clima, transporte, etc. En muchos de estos casos el rol del Estado está más relacionado con la coordinación que con la inversión.

Adicionalmente, será fundamental relanzar la relación de numerosos actores del SAG Soja –particularmente los productores agrícolas– con el sistema financiero. El mismo puede generar mecanismos de financiamiento basados en comportamiento de los productores y no en garantías existentes, adaptándose al modelo predominante de agricultura basado en contratos de alquiler. Esto tendrá sinergias con el desarrollo de seguros todo riesgo atractivos para el productor, a fin de reducir la volatilidad de los ingresos.

Finalmente, mantener la calidad del grano como factor de agregación de valor y diferenciación demandará, entre otras cosas, diseñar un esquema que posibilite elevar el uso de semilla certificada. Dicho sistema de certificación, beneficia al sistema en su conjunto al desarrollar más y mejores variedades y al asegurar la identidad de las semillas.

Todo deberá estar alineado con técnicas orientadas a preservar el recurso suelo y minimizar el impacto en el medioambiente, la única forma de hacer al negocio sustentable en el largo plazo ■