



Semana al 18 de junio de 2026 – N° 974 AÑO XX - INFORME SEMANAL ZONA NÚCLEO

## ¿Es un “game changer” la nueva baja de la urea para el trigo y el maíz en la región?

Hubo una nueva fuerte baja en la urea que pasó a rango de 650 y 700 U\$/t. En maíz este cambio abre la posibilidad a un nuevo récord de siembra. En trigo se abre la puerta a una gran refertilización en agosto.

### Lloviznas durante jueves y domingo

Además, se prevé un descenso de las temperaturas a partir del viernes 19, que se acentuará entre el martes 23 y el **miércoles 24**, cuando se esperan temperaturas mínimas de entre 0 y -2 °C.

“Los modelos de mediano plazo concuerdan con precipitaciones dentro de los valores normales históricos para la 1ra parte del trimestre frío”, dice el consultor **Elorriaga**.

### “Game changer”: la baja de la urea abrió la puerta a la fertilización en trigo y a un nuevo récord en maíz

Esta expresión se usa para nombrar algo que altera por completo una situación existente, como que juegue Messi en Argentina para el mundial y haga tres goles en el primer partido. **Así se sintió en las encuestas de esta semana que el valor de la urea haya retrocedido de una manera tan importante.** La urea vuelve a acercarse a los valores normales y entusiasmo al productor para apostar al trigo y el maíz.

**No suele ser normal aplicar nitrógeno después de la siembra en la región núcleo**, pero con una fertilización nitrogenada más accesible, **los productores evalúan hacer refertilización a gran escala.** Se busca apuntalar el potencial de rendimiento en una campaña en que la falta de agua no se ve como una limitante y generar los kilos necesarios para superar los márgenes económicos.

En Carlos Pellegrini se observa una reactivación en las ventas de fertilizante y muchos productores planean completar las aplicaciones durante el macollaje. En María Susana y Bigand, la decisión de refertilizar dependerá de que las condiciones climáticas acompañen el desarrollo del cultivo y de que la tendencia bajista del precio de la urea **se mantenga.** En Aldao consideran que **agosto ofrecerá una buena oportunidad para realizar aplicaciones complementarias si el clima acompaña como hasta ahora.**

**En maíz, la baja de la urea consolidó una intención de siembra similar al año pasado**, año récord para la región con 2,3 M ha implantadas. Pero el entusiasmo hace que **se esté evaluando la posibilidad de sumar más hectáreas.** En Bigand dicen que “tenemos esperanzas de que el precio aún pueda tocar un nuevo piso. Hoy podemos indicar que la superficie de maíz sería **igual** a la campaña pasada. Pero la posibilidad de un año “Niño” y la confirmación de la baja de la urea **puede ser un aliciente para sumar más hectáreas**”. En María Susana ya se decidieron: **“vamos a aumentar la superficie maicera en un 20% respecto al año anterior”.**

### Lo que no cambia: no se sumaran más hectáreas trigueras

Pese al alivio que representa el menor costo de la urea, los técnicos coinciden en que la superficie destinada al trigo **ya está definida.** “La siembra está cerrada; no habrá un aumento del área”, resumen en la región núcleo. El elevado precio que tuvo el fertilizante al inicio de la campaña incidió de manera significativa en las decisiones de los productores, **ya que la nutrición, principalmente urea y fosfato monoamónico, explica el 35% de los costos del cultivo.** Como resultado, la intención de siembra se redujo un **12%** respecto de la campaña pasada. En Carlos Pellegrini destacan que **ya no hay tiempo** para incorporar nuevos lotes de ciclos largos. En Junín, incluso, algunos productores optaron por resignar superficie de trigo y

GEA agradece el apoyo de las siguientes empresas





Semana al 18 de junio de 2026 – N° 974 AÑO XX - INFORME SEMANAL ZONA NÚCLEO

destinarla a maíz, aprovechando el abaratamiento de la urea y la mejora relativa.

**La urea bajó, pero los números del trigo no mejoran: ¿qué pasa?**

ZONA NÚCLEO	Margen Neto (u\$s/ha)		VARIACIÓN (u\$s/ha)	
	junio 2026	mayo2026		
TRIGO	Campo Propio	86	94	-8
	Campo Alquilado	-106	-103	-3

*Nota: la comparación de márgenes entre junio de 2026 y mayo de 2026 se realizó tomando como referencia un rendimiento de 40 qq/ha de trigo.*

Actualmente, el margen neto proyectado para campo propio se ubica en 86 U\$S/ha, **8 dólares menos que hace un mes**. En campo alquilado la diferencia con mayo es de **3 dólares menos aún**, con un resultado de 106 U\$S/ha. Pero en el último mes hubo una fuerte baja en la urea: pasó de 950 U\$S/t a un rango de **650 a 700 dólares**. La caída es de un **25 a 30%**. Sin embargo, la mejora de los márgenes actuales fue neutralizada por otros factores. ¿Cuáles son?

**La caída del precio esperado de cosecha, que pasó de 231 a 212 u\$s/t (-8%), es uno**. Esta baja respondió a una mayor expectativa de oferta mundial, impulsada por el avance de la cosecha en el hemisferio norte y mejores perspectivas productivas en varios países exportadores. **Si bien persisten problemas de sequía en algunas regiones productoras**, el mercado interpretó que la disponibilidad global de trigo sería suficiente para abastecer la demanda.

## Márgenes proyectados del productor en zona núcleo

**Argentina. 2026/27 ACTUALIZACION 16-06-2026**



	TRIGO
Precio cosecha (u\$s/qq)	21,2
Rinde (qq/ha)	40
<b>Ingreso Bruto (u\$s/ha)</b>	<b>848</b>
Insumos	325
Siembra + Pulverización	97
Cosecha	72
Flete corto y largo	142
Seguro	19
Comercialización	22
Estructura	32
<b>Subtotal Costos (u\$s/ha)</b>	<b>709</b>
<b>Margen Bruto Campo propio antes de impuestos</b>	<b>139</b>
Impuestos campo propio	53
<b>Margen neto campo propio (u\$s/ha)</b>	<b>86</b>
Alquiler (valor en u\$s = 18 qq/ha) <sup>1</sup>	235
<b>Margen Bruto Campo Alquilado antes de impuestos</b>	<b>-96</b>
Impuestos campo alquilado	10
<b>Margen neto campo alquilado (u\$s/ha)</b>	<b>-106</b>

*Notas: El modelo corresponde a una explotación de 150 hectáreas. En este sistema, la actividad agropecuaria es la única que desarrolla el productor, contratando los servicios de siembra, cosecha y pulverizaciones aéreas y terrestres. <sup>1</sup>Costo del alquiler bruto sin deducciones impositivas y prorrateado por el 40% de tiempo de ocupación del cultivo. Los gastos de estructura comprenden combustible para un vehículo, asesor agrónomo y contable, telefonía, seguro y patente. Se considera un flete corto de 50 km y una distancia al puerto de 150 km.*

El otro factor que destaca **son los mayores costos de labores**. En ese sentido, una suba cercana al 8% en el valor de la UTA (Unidad Tarifaria Agropecuaria) impulsó un incremento de los costos de laboreo: "estos costos vienen aumentando y, según la labor, **hay subas de entre un 70 y 150% dependiendo del rubro en relación a un año atrás**", explican los asesores desde Maria Susana.

De todos modos, "si se mira el medio vaso lleno", hay que rescatar que **sin la baja de la urea, la rentabilidad del cultivo sería hoy claramente mucho menos favorable**.

**El trigo ganó velocidad y se acerca al final de la siembra, pero acechan las lluvias**

GEA agradece el apoyo de las siguientes empresas



**DIRECCIÓN  
DE INFORMACIÓN  
Y ESTUDIOS ECONÓMICOS**

Este material puede ser reproducido de manera total o parcial.

Guía Estratégica para el Agro  
Tel: (54 - 341) 5258300 / 4102600  
Internos: 1098 / 1099  
E-mail: [GEA\\_Guia@bcr.com.ar](mailto:GEA_Guia@bcr.com.ar)  
[www.bcr.com.ar/gea](http://www.bcr.com.ar/gea)

FUENTE: GEA - Guía Estratégica para el Agro, BCR



BOLSA  
DE COMERCIO  
DE ROSARIO

GEA  
Guía Estratégica  
para el Agro

Semana al 18 de junio de 2026 – N° 974 AÑO XX - INFORME SEMANAL ZONA NÚCLEO

**En la última semana se sembraron casi 300.000 hectáreas de trigo en la región núcleo.** El avance de implantación es de 70%, el ritmo es prácticamente igual al de la campaña pasada. **Las lluvias de la semana pasada resultaron determinantes para destrabar la siembra** en los lotes limitados por la escasez de humedad superficial. En el centro-sur de Santa Fe y el sudeste de Córdoba solo restan algunos lotes para dar por finalizada la implantación. El sur santafesino ya alcanzó el 87% de la superficie prevista, mientras que el norte de Buenos Aires registra un avance del 40%. En Junín, los técnicos indican que las lluvias dejaron sectores con **excesos de humedad hacia el sur del partido**, generando demoras por falta de piso. En cuanto a los lotes ya sembrados, destacan una muy buena emergencia, favorecida por la adecuada disponibilidad de humedad en el suelo. En Aldao, destacan que **“este lunes (15/6) estábamos sembrando con barro y los 30 mm que cayeron hoy (jueves 18) pueden ser un gran problema para sembrar lo que falta que no es poco”, advierten.**

GEA agradece el apoyo de las siguientes empresas



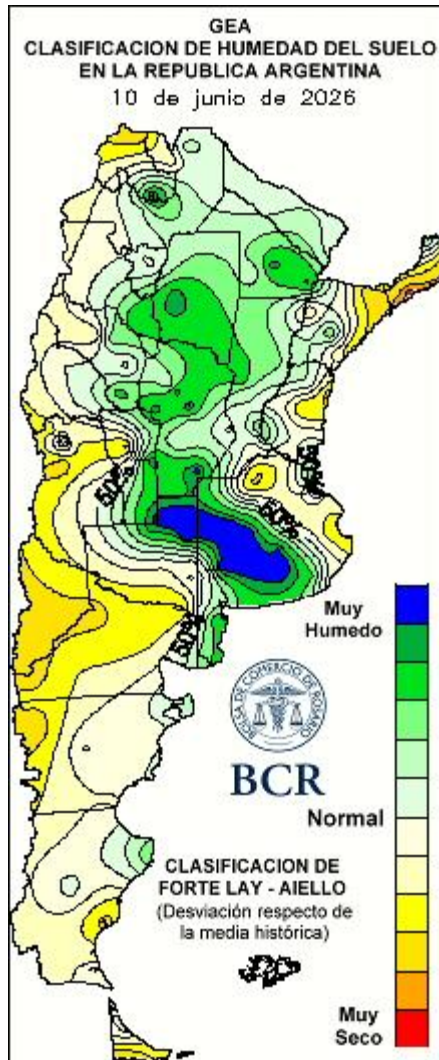
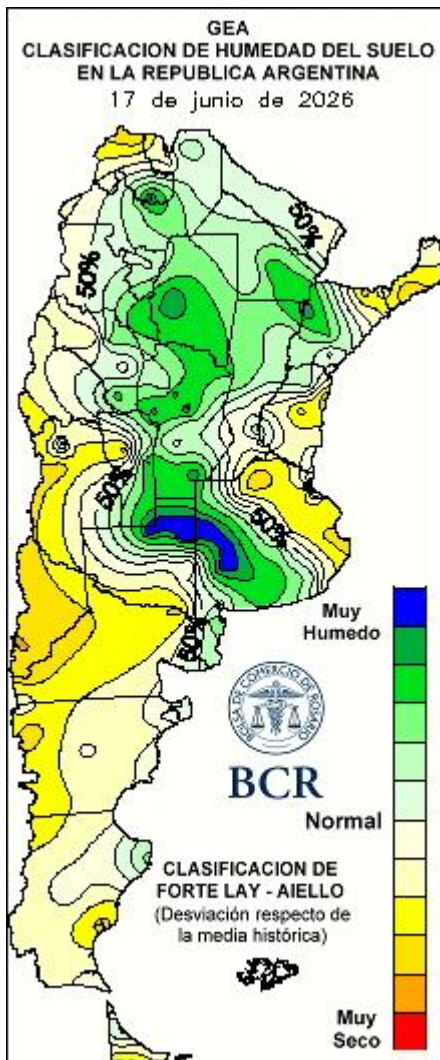
Este material puede ser reproducido de manera total o parcial.

Guía Estratégica para el Agro  
Tel: (54 – 341) 5258300 / 4102600  
Internos: 1098 / 1099  
E-mail: [GEA\\_Guia@bcr.com.ar](mailto:GEA_Guia@bcr.com.ar)  
[www.bcr.com.ar/gea](http://www.bcr.com.ar/gea)

FUENTE: GEA – Guía Estratégica para el Agro, BCR



Semana al 18 de junio de 2026 - N° 974 AÑO XX - INFORME SEMANAL ZONA NÚCLEO



GEA agradece el apoyo de las siguientes empresas





Semana al 18 de junio de 2026 – N° 974 AÑO XX - INFORME SEMANAL ZONA NÚCLEO

## INDICADORES CLIMÁTICOS

Lo que viene, el pronóstico para la semana próxima en la región núcleo

### Semana con probabilidad de lloviznas durante el jueves y la tarde/noche del domingo y heladas

El periodo comprendido entre el jueves 18 y el miércoles 24 de junio comienza con inestabilidad, principalmente en el este de la zona GEA. Las condiciones meteorológicas mejorarán durante la noche del mismo día jueves 18 aunque, si bien el buen tiempo prevalecerá hasta el final del periodo de pronóstico, no se descarta la ocurrencia de lloviznas/lluvias débiles y aisladas, dentro de la zona GEA, entre la tarde del domingo y la madrugada del lunes 22.

Las temperaturas máximas inicialmente se mantendrán similares, entre los 13 y 17°C, pero se espera que los registros desciendan a partir del domingo.

Las temperaturas mínimas comenzaran a disminuir desde el día viernes 19, alcanzando de 4 a -1°C, pero el descenso más significativo se producirá entre el martes 23 y el miércoles 24, cuando se prevé que gran extensión de la zona GEA alcance valores de temperatura mínima entre 0 y -2°C.

Lo que pasó con el clima en la última semana en la región núcleo

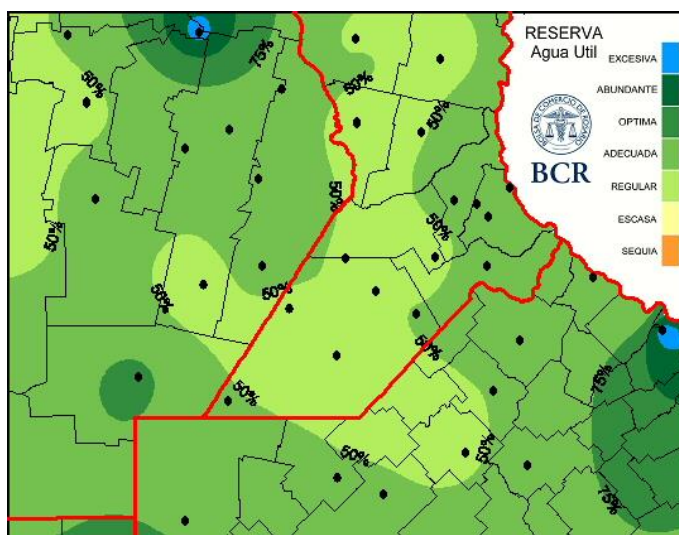
### Heladas y unos pocos milímetros

La semana comprendida entre el jueves 11 y el miércoles 17 de junio se registraron escasas precipitaciones, inferiores a los 2 mm, dentro de la zona GEA, concentradas principalmente en el sector sudeste. El máximo acumulado del periodo fue 2 mm y se midió en Chacabuco, Buenos Aires.

Las temperaturas máximas rondaron los 19 a 22°C, con los valores más elevados en el sudeste de la zona GEA y los más bajos en el centro/noreste. La marca más alta, 21,5°C, se midió en la localidad de Pujato, en Santa Fe.

Las temperaturas mínimas tuvieron una distribución cuyos valores más bajos, entre 0 y -3°C, se midieron en el centro/sur de la zona GEA. En el resto de la región las marcas mínimas rondaron entre 1 y 3°C. El mínimo extremo del periodo -3°C, se registró en la localidad de Junín, en Buenos Aires.

Con este panorama las reservas se redujeron levemente respecto de la semana pasada. En los sectores sudoeste y noroeste de la zona GEA persisten condiciones de óptimas a levemente excesivas, pero el área que abarcan es menor. En el resto de la región la humedad es de adecuada a regular. Con las actuales condiciones, en los próximos quince días, se requieren entre 20 y 40 mm en el centro/noroeste de la zona GEA para llevar la humedad del suelo a condiciones óptimas.



GEA agradece el apoyo de las siguientes empresas





Semana al 18 de junio de 2026 – N° 974 AÑO XX - INFORME SEMANAL ZONA NÚCLEO

**Extensión GEA: O de Córdoba, N de Santa Fe, Santiago del E. y Chaco**

## Lloviznas débiles en región núcleo y entre 20 a 40 mm en la NEA

Lejos de la buena cuota de agua que dejó la primera década del mes, en los últimos siete días la región pampeana solo recibió **lloviznas débiles y aisladas**, en general, **por debajo de los 10 milímetros**. Pero en el caso del corazón de la zona núcleo, aunque la humedad y la niebla continuaron presentes, el aporte de agua de lluvia fue directamente nulo.

En el resto del territorio nacional solamente cuatro provincias, algunas muy distantes entre si y por causas diferentes, superaron esos valores con registros entre **20 y 40 milímetros**: en el noreste **Corrientes y Misiones, y hacia el sur Río Negro y Tierra del Fuego**.

Es bastante normal que en esta época del año el régimen pluvial comience a disminuir su presencia sobre el centro del país pero, aunque habitual, es una condición que en esta campaña se vuelve poco relevante. **En toda la región pampeana** las **reservas** disponibles de agua en el suelo **son muy buenas, por no decir excelentes**. Hay **sectores** que incluso presentan algunos **excesos**, principalmente en territorio bonaerense, donde tuvieron más impacto las lluvias del otoño. El escenario es más favorable aun si se considera el bajo requerimiento hídrico de los trigos recientemente implantados en su estadio actual.

Los pocos sectores que presentan una condición de humedad un poco más ajustada mantienen un buen nivel en sus perfiles y el desecamiento es solo superficial, fácilmente recuperable con las lluvias de mantenimiento típicas del invierno.

**En las próximas horas** se producirán las últimas **precipitaciones** del otoño que, como sucede en el semestre frío, tendrán una **distribución más sesgada**

**hacia la franja este/noreste** del país. Los acumulados nuevamente serán **menores en la franja central** y de **mayor volumen** sobre las provincias de la **mesopotamia**.

El **invierno comenzará sin precipitaciones** y muy **posiblemente** el mes de **junio culmine de la misma manera**. La mayoría de los **modelos de proyección pluvial** a mediano plazo concuerdan en que un **régimen de precipitaciones dentro de los valores normales históricos** es la opción con mayor probabilidad de ocurrencia en la primera parte del trimestre frío.

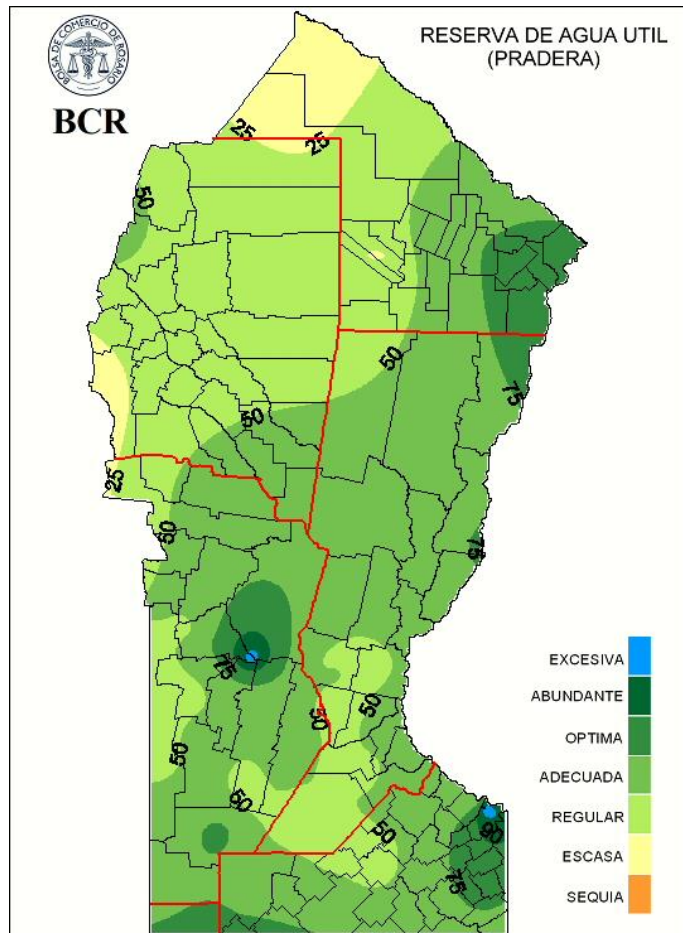
Una previsión que, por el momento, no representa ningún tipo de inconveniente o sobresalto para la normal evolución de las siembras finas que, desde su inicio, cuentan con una muy buena disponibilidad de humedad en los perfiles.

GEA agradece el apoyo de las siguientes empresas





Semana al 18 de junio de 2026 – N° 974 AÑO XX - INFORME SEMANAL ZONA NÚCLEO



GEA agradece el apoyo de las siguientes empresas



Este material puede ser reproducido de manera total o parcial.

Guía Estratégica para el Agro  
Tel: (54 - 341) 5258300 / 4102600  
Internos: 1098 / 1099  
E-mail: [GEA\\_Guia@bcr.com.ar](mailto:GEA_Guia@bcr.com.ar)  
[www.bcr.com.ar/gea](http://www.bcr.com.ar/gea)

FUENTE: GEA – Guía Estratégica para el Agro, BCR