



Semana al 09 de abril de 2026 – N° 964 AÑO XX - INFORME SEMANAL ZONA NÚCLEO

## Se paraliza la cosecha por lluvias y crecen los riesgos para la soja de 1ra

Todo abril en solo 8 días: la región núcleo acumuló 90 mm en promedio, el equivalente a las lluvias de todo el mes. El avance de cosecha de soja de primera está frenado en el 2% y crecen los riesgos de pérdidas de calidad. El maíz suma 4 Mt y se encamina a un récord productivo de 19,58 Mt.

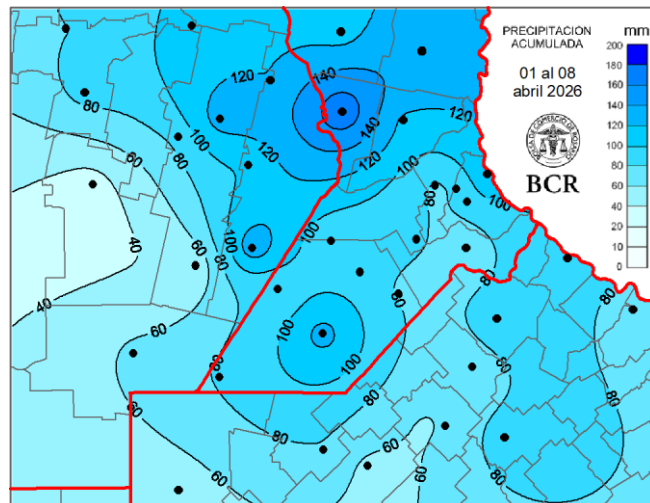
### Alta probabilidad de lluvias para el próximo martes

Si bien hay una probabilidad de chaparrones aislados durante el sábado 11, las mayores chances de lluvias se darán desde el martes 15. Se esperan precipitaciones aisladas e intermitentes hasta el miércoles 15.

“Marzo consolidó el cambio pluvial y abril sostiene el buen escenario hídrico”, dice el consultor Elorriaga.

### Un inicio de abril muy lluvioso revive el fantasma de campañas complicadas

En los primeros 8 días de abril, el promedio de lluvias de la región fue de 90 mm y ya alcanzó el valor medio de lo que suele llover en todo el mes (que va de 70 a 100 mm, de oeste a este). Los mayores registros se concentraron sobre el sudeste de Córdoba y el sur de Santa Fe, donde se destacan Montes de Oca con 178,5 mm, Irigoyen con 141 mm y Guatimozín con 135 mm. Mientras que en el noroeste bonaerense y sectores del sur cordobés presentaron acumulados considerablemente menores, con mínimos en Bengolea (30,5 mm), Canals (42 mm) y General Villegas (49 mm).



En Rosario, el promedio histórico de lluvias de la primera semana de abril es de 32 mm. En este 2026, la localidad acumuló 118 mm en ese periodo. En los últimos 70 años solo 2 veces se superó ese registro: en 1994, con 192 mm y en 2016, con 180 mm. Ese año, la cosecha de la oleaginosa estuvo marcada por recurrentes temporales que dejaron importantes problemas en la calidad de grano y una pérdida de 3 M en la producción de soja. Con este antecedente, la atención se centra ahora en pronóstico el corto plazo, ya que si bien para el sábado 11 se prevé una baja probabilidad de lluvias, las mayores chances se concentran hacia el martes 14, con eventos aislados e intermitentes.

### Las lluvias frenan la cosecha y amenazan la calidad de la soja de 1ra: ya hay rebrotes de granos

Se cosechó tan solo el 2% del área, muy por debajo del 7% registrado a igual fecha del año pasado —también afectado por lluvias— y lejos del promedio del 50% de las últimas cinco campañas. En María Susana, la reanudación de las tareas se proyecta recién para comienzos de la próxima semana, marcando un atraso significativo respecto a un año normal, cuando para esta fecha la

GEA agradece el apoyo de las siguientes empresas





Semana al 09 de abril de 2026 – N° 964 AÑO XX - INFORME SEMANAL ZONA NÚCLEO

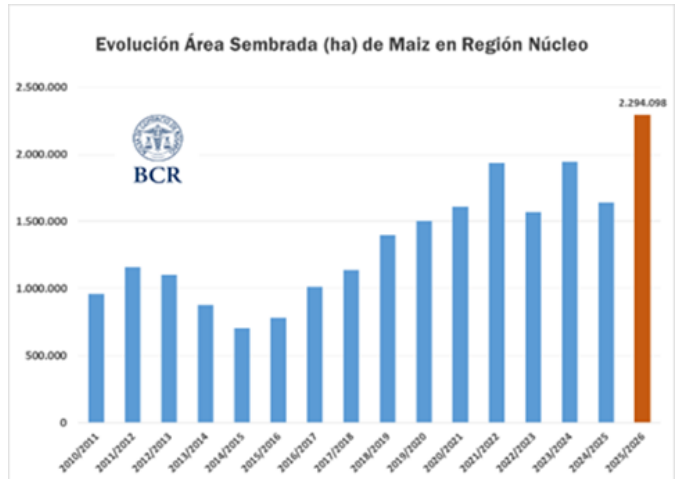
cosecha suele estar **próxima a finalizar**. En el sur de Santa Fe como en Bigand, se detectan **rebrotos en el cultivo**, especialmente en **siembras tempranas**, con presencia simultánea de **vainas verdes y secas dentro de la planta**. Hay preocupación también por **pérdidas por desgrane**. En San Gregorio, señalan que el reinicio de la cosecha generará una **alta concentración de lotes listos para trillar**. Y alertan que el principal condicionante será el **estado de los caminos**, una limitante que también se repite en zonas del norte de Buenos Aires como Pergamino y General Villegas.

Las lluvias complican el tramo final de la cosecha del maíz temprano

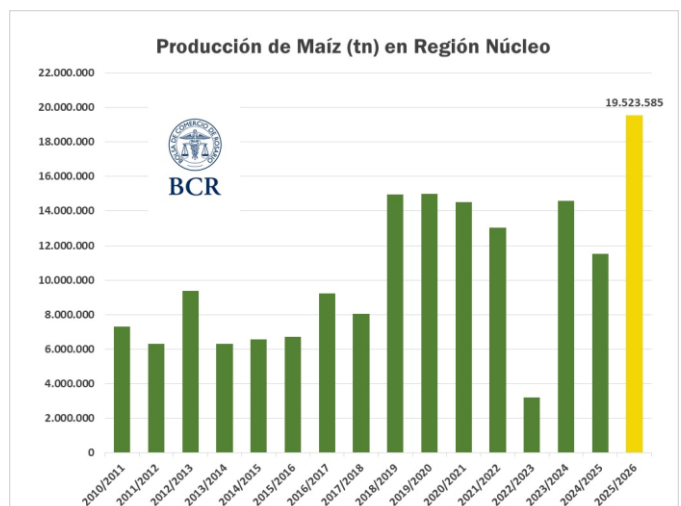
En maíz temprano, el impacto de las lluvias está concentrado en el **27% aún sin cosechar**. En Bigand podrían registrarse **pérdidas por caída de espigas**, mientras que en Pergamino la **falta de piso** junto con **vuelco y quebrado de plantas** condicionan la recolección.

Campaña maicera 2025/26: se encamina a marcar la mayor producción en la historia de GEA-BCR

Aún con contratiempos en la cosecha, la campaña de maíz en la región núcleo se encamina a un **resultado histórico** impulsado por la **expansión del área sembrada**. La estimación inicial de **1,87 M ha** quedó atrás tras el ajuste realizado con imágenes satelitales, que permitió detectar **419.000 ha** adicionales y elevar el total a **2,29 M ha**. El dato surge del trabajo de clasificación de uso del suelo de GEA/BCR, que incluyó la georreferenciación de **2.100 puntos** de distintas coberturas en la región núcleo, procesados en la plataforma Google Earth Engine a partir de imágenes Sentinel-2. El resultado no deja dudas: se trata de la **mayor superficie sembrada de los últimos 16 años**.



En términos productivos, el récord también se sostiene. Considerando unas **440.000 ha que no se destinarían a grano (por uso forrajero y pérdidas)**, la campaña 2025/26 alcanzaría **19,58 Mt**, con un rinde estimado en **105 qq/ha** y una cosecha que ya avanza sobre el **67% del área total**. Con estos números, el ciclo no solo marca un hito en superficie, sino que se encamina a convertirse en la **mayor producción** de la serie histórica de GEA/BCR, superando ampliamente el techo previo de **15 Mt** registrado en la campaña **2018/19**.



GEA agradece el apoyo de las siguientes empresas

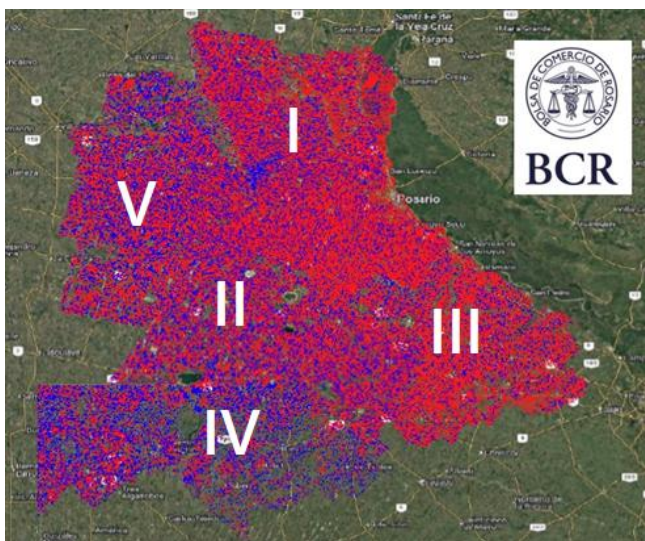




Semana al 09 de abril de 2026 – N° 964 AÑO XX - INFORME SEMANAL ZONA NÚCLEO

¿Dónde están las 2,3 M ha de maíz sembradas en la región núcleo? ¿y la soja?

Los puntos azules representan al maíz y dominan hacia el oeste, mientras que los rojos a la soja y se nota que ganan en densidad hacia el este. La imagen muestra un quiebre bien marcado entre el oeste y el este. El maíz pisa fuerte especialmente en las subzonas IV, V y II, donde se impone en el paisaje agrícola.



con condiciones hídricas ideales para la implantación del maíz sembrado en fechas tempranas, algo que hacía muchas campañas no sucedía. Estos números remarcan una vez más que cuando se dispone de condiciones agronómicas y económicas que acompañan, el sector tiene una clara predilección a sembrar más maíz.

Superficie Sembrada (ha) de Maíz en Región Núcleo				
SUBZONAS	CAMPAÑA 25/26	CAMPAÑA 24/25	VARIACION (ha)	VARIACIÓN (%)
I	399.867	210.103	189.764	47
II	346.345	262.962	83.383	24
III	375.339	351.724	23.615	6
IV	617.951	414.978	202.973	33
V	554.595	402.062	152.533	28
TOTAL GEA	2.294.098	1.641.829	652.269	28

Al comparar con la campaña pasada, todas las subzonas aumentaron el área maicera, con subas que van del 6% al 47%. La subzona IV, en el noroeste bonaerense, sigue liderando con 617.951 ha, seguida por el sudeste cordobés con 554.595 ha. "Esta campaña cayó fuerte la soja de primera, mientras que crecieron el maíz, el trigo y el girasol, en gran parte por decisiones de rotación. En los planteos mixtos el maíz se mantuvo en niveles habituales, pero en los sistemas agrícolas puros ganó peso, con una clara predominancia del tardío sobre el temprano", explican los técnicos de General Villegas. El salto más impactante se dio en la subzona I, donde el maíz prácticamente duplicó su superficie respecto al ciclo anterior. Un gran factor que se destaca este año fue contar

GEA agradece el apoyo de las siguientes empresas



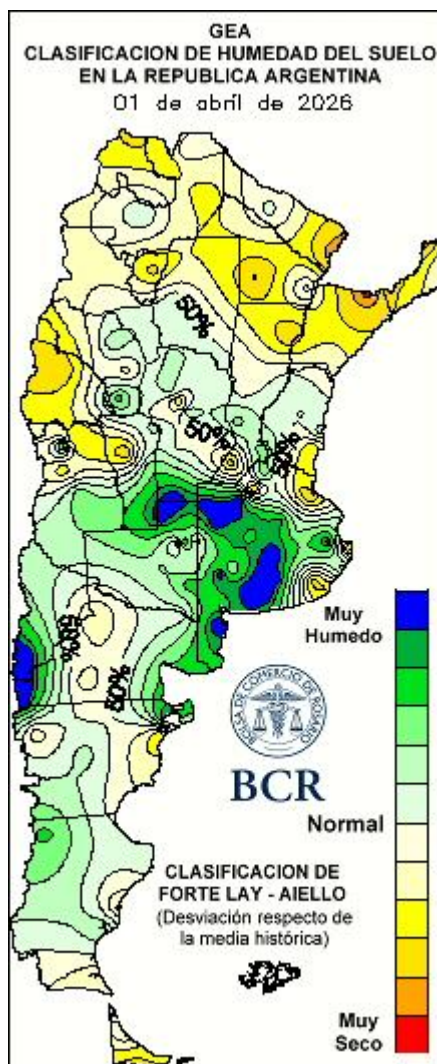
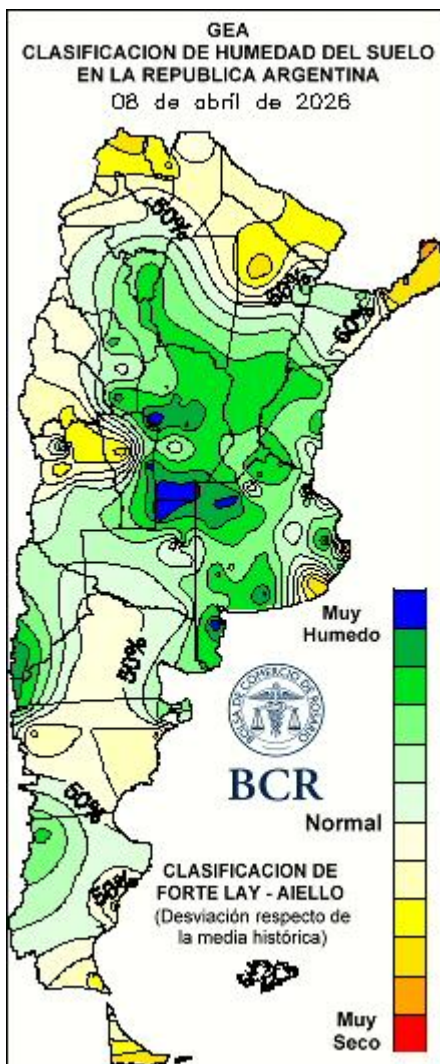
Este material puede ser reproducido de manera total o parcial.

Guía Estratégica para el Agro  
Tel: (54 - 341) 5258300 / 4102600  
Internos: 1098 / 1099  
E-mail: GEA\_Guia@bcr.com.ar  
www.bcr.com.ar/gea

FUENTE: GEA - Guía Estratégica para el Agro, BCR



Semana al 09 de abril de 2026 – N° 964 AÑO XX - INFORME SEMANAL ZONA NÚCLEO



GEA agradece el apoyo de las siguientes empresas



Guía Estratégica para el Agro  
Tel: (54 - 341) 5258300 / 4102600  
Internos: 1098 / 1099  
E-mail: [GEA\\_Guia@bcr.com.ar](mailto:GEA_Guia@bcr.com.ar)  
[www.bcr.com.ar/gea](http://www.bcr.com.ar/gea)

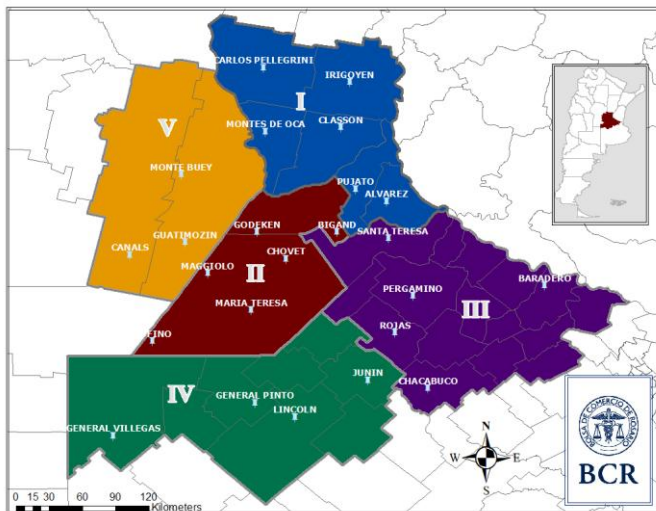
Este material puede ser reproducido de manera total o parcial.

FUENTE: GEA – Guía Estratégica para el Agro, BCR



Semana al 09 de abril de 2026 – N° 964 AÑO XX - INFORME SEMANAL ZONA NÚCLEO

## SUBZONAS Y RED DE ESTACIONES METEOROLÓGICAS GEA



### SUBZONA I

En **Carlos Pellegrini**, las lluvias recientes están generando **excesos hídricos generalizados**, con perfiles totalmente saturados que impiden el ingreso a los lotes y **frenan las labores de cosecha**. En este contexto, comienza a surgir la preocupación por **problemas de calidad en los granos**, especialmente si las condiciones húmedas se sostienen.

En **soja de primera**, la cosecha presenta un **avance del 10%**, con rindes promedio de **50 qq/ha**, mínimos de 40 y máximos de 60 qq/ha. En **maíz temprano**, la cosecha está prácticamente finalizada, con un **98% de avance** y un rinde promedio de **110 qq/ha**.

En la zona **María Susana**, las precipitaciones de la última semana superaron ampliamente los valores previstos, con acumulados que en el área de influencia —incluyendo El Trébol, Piamonte y Cañada Rosquín— excedieron los **200 mm**, generando anegamientos generalizados e incluso presencia de agua sobre la ruta entre El Trébol y Los Cardos. Sin embargo, el impacto sobre la campaña gruesa es dispar: mientras que los **maíces tardíos** resultan

**favorecidos** por la recarga de perfiles, la **cosecha de soja** se encuentra prácticamente **paralizada**, con un avance de apenas el **2,5%**. Los rindes relevados hasta el momento se ubican en torno a los **43 qq/ha**, aunque aún con alta incertidumbre, dado que resta evaluar posibles **pérdidas de calidad y rendimiento** una vez que se retomen las labores. En este contexto, la reanudación de la cosecha se proyecta recién hacia inicios de la próxima semana, marcando un **atraso significativo** respecto a un año normal, donde para esta fecha (10–12 de abril) suele estar próxima a finalizar.

### SUBZONA II

En **Bigand**, las lluvias acumuladas hasta el martes a la mañana eran de **53 a 60 mm**. Se dieron de manera tranquila, sin provocar daños directos por tormentas. Sin embargo, el principal problema es el **exceso de humedad en caminos y lotes**, lo que dificulta el ingreso y obligará a esperar varios días de buen tiempo para retomar las cosechas. En algunos sectores de los lotes comienzan a observarse **rebrotos en soja de primera**, especialmente en siembras tempranas. “**Se notan formaciones de nuevas ramificaciones con pequeñas vainas generando dentro de las plantas vainas secas y vainas verdes**”, **comentan los ingenieros**. Esto anticipa **serios problemas de cosecha y calidad de grano**. En soja de primera, la cosecha recién se inicia, con un **avance del 1%**, mostrando una **gran variabilidad de rindes**: desde 18 hasta 60 qq/ha, con un promedio de **35 qq/ha**. Las lluvias están potenciando problemas de calidad por rebrotos y podrían generar además **desgrane de vainas secas**. En maíz temprano, la cosecha está prácticamente finalizada (**99% de avance**), con un rinde promedio de **95 qq/ha**. En los pocos lotes restantes, las lluvias podrían ocasionar **pérdidas por caída de espigas** y algunos inconvenientes de calidad si no se logra ingresar a tiempo.

GEA agradece el apoyo de las siguientes empresas





Semana al 09 de abril de 2026 – N° 964 AÑO XX - INFORME SEMANAL ZONA NÚCLEO

En **San Gregorio**, las lluvias recientes —con acumulados superiores a **150 mm en los últimos 15 días**— han provocado un **retraso en el inicio de la cosecha de soja**, que estaba previsto para el fin de semana pasado. Se estima que las labores podrían comenzar en **2 a 3 días**, generando una alta concentración de lotes listos para ser recolectados. El principal inconveniente será la **condición de los caminos**, tanto para ingresar a los lotes como para la logística de salida de la producción. A pesar del atraso, por el momento **no se observan problemas de calidad** en los cultivos, siempre y cuando el clima permita trabajar durante al menos 12 a 15 días consecutivos. Las expectativas de rinde son **muy buenas**, con promedios superiores a **40 a 45 qq/ha** y lotes que podrían alcanzar o superar los **60 qq/ha**. No obstante, si se registran nuevas lluvias en el corto plazo, podría empezar a **complicarse el estado del cultivo y la calidad del grano**.

### SUBZONA III

En la zona de **Pergamino**, las lluvias recientes han generado complicaciones con fuerte impacto sobre la **infraestructura rural** y el **estado de los cultivos**. Se reportan serios **problemas de transitabilidad** por **rotura de caminos** —ya previamente deteriorados—, junto con **lotes anegados** y evidencias de **pérdida de peso en los granos**. En **soja de primera**, el avance de cosecha es muy bajo (2%), con un rinde promedio de **45 qq/ha** y una marcada variabilidad (mínimos de **18 qq/ha** y máximos de **60 qq/ha**). En cuanto al **maíz temprano**, la cosecha alcanza el **75%** con un rinde promedio de **115 qq/ha**, aunque persisten riesgos sobre lo remanente debido a suelos **excesivamente blandos**, junto con la presencia de **vuelco y quebrado de plantas**.

### SUBZONA IV

En la zona de **General Villegas** y alrededores, la cosecha gruesa permanece **paralizada** a la espera de una mejora

en las condiciones de piso tras las lluvias recientes. Si bien en la ciudad de Villegas los técnicos reportan acumulados más moderados en el último evento —en torno a los **120 a 130 mm**—, hacia localidades como **Bunge** se registraron picos de entre **200 y 220 mm**, con episodios de alta intensidad. En cuanto al avance de cosecha, el **maíz temprano** presenta un progreso cercano al **50–65%**, con rindes en general muy buenos: “prácticamente no hay lotes por debajo de los **100 qq/ha** y muchos se ubican entre **130 y 135 qq/ha**, estimamos un promedio cercano a los **110 qq/ha**”, dicen los técnicos. Y agregan “la soja, prácticamente no ha comenzado a levantarse; tras una primera lluvia importante los lotes se habían **entregado** y, de haberse dado días de sol, las tareas ya estarían en marcha”. Por ahora, el principal limitante son los **caminos**: “hoy por hoy el problema más grave. **Hay agua por todos lados**”, especialmente en zonas como Bunge, donde en pocas horas se concentraron lluvias muy intensas”. En cuanto al planteo productivo, la campaña mostró un cambio marcado: “**cayó** la superficie de **soja de primera**, mientras que **crecieron el trigo, el maíz y el girasol**, principalmente por decisiones de **rotación**. En los esquemas **mixtos** se sostuvo un nivel de **maíz** similar al habitual, pero en los sistemas agrícolas puros se observó un mayor peso del cereal, con una clara **predominancia del maíz tardío sobre el temprano**”, explican los técnicos del área.

### SUBZONA V

En **Corral de Bustos**, el **maíz** ya se encuentra prácticamente cosechado, mientras que la **soja** muestra un marcado retraso, con escasa superficie levantada hasta el momento. En este contexto, los técnicos de la zona explican: “los cuadros se encontraban en **etapas finales de maduración**, no creemos que los daños sean importantes, aunque el verdadero impacto lo podremos evaluar cuando se retomen las labores”. De cara a la próxima campaña, el foco comienza a trasladarse al **trigo**: si bien la **recarga**

GEA agradece el apoyo de las siguientes empresas





BOLSA  
DE COMERCIO  
DE ROSARIO

GEA  
Guía Estratégica  
para el Agro

Semana al 09 de abril de 2026 – N° 964 AÑO XX - INFORME SEMANAL ZONA NÚCLEO

**hídrica** abre expectativas productivas , más aún ante un posible escenario Niño, las condiciones actuales de exceso y el **incremento en los costos de fertilización** complejizan la ecuación: **“es una lástima que con toda esta agua que no se pueda hacer trigo**. Sería una buena oportunidad para hacer otro trigo, no te digo como el del año pasado, pero bien, encararlo bien”, advierten, dejando un panorama abierto en cuanto a las decisiones de siembra.

GEA agradece el apoyo de las siguientes empresas



Guía Estratégica para el Agro  
Tel: (54 – 341) 5258300 / 4102600  
Internos: 1098 / 1099  
E-mail: [GEA\\_Guia@bcr.com.ar](mailto:GEA_Guia@bcr.com.ar)  
[www.bcr.com.ar/gea](http://www.bcr.com.ar/gea)

Este material puede ser reproducido de manera total o parcial.

FUENTE: GEA – Guía Estratégica para el Agro, BCR



## INDICADORES CLIMÁTICOS

Lo que viene, el pronóstico para la semana próxima en la región núcleo

### Alta probabilidad de lluvias para el próximo martes

El periodo comprendido entre el **jueves 9 y el miércoles 15 de abril** comienza con buen tiempo aunque no se descarta la ocurrencia de algunos **chaparrones aislados e intermitentes** durante el **sábado 11**, posteriormente las condiciones meteorológicas se mantendrán **estables** hasta el **martes 14**, momento en el que aumenta la **inestabilidad en el centro/norte de la zona GEA** favoreciendo la ocurrencia de **precipitaciones con mejoramientos temporarios**. Con el correr de las horas, la probabilidad de **lluvias aisladas e intermitentes** se extenderá al **resto de la región**, aunque se espera que las mismas sean, en general, **débiles**. Las condiciones de **estabilidad** retornarán durante la **tarde del miércoles 15**.

Las **temperaturas máximas** se presentarán en paulatino ascenso, se prevé que los valores más elevados, entre **24 y 27°C**, se alcancen entre **el lunes 13 y miércoles 15 de abril**. Las **temperaturas mínimas** descenderán durante la primera parte del periodo de pronóstico, alcanzando los valores más bajos, entre **6 y 8°C**, el **viernes 10** principalmente en el sudeste de la zona GEA.

Lo que pasó con el clima en la última semana en la región núcleo

### Lluvias intensas con máximos en el noreste de la región

La semana comprendida entre el **jueves 2 y el miércoles 8 de abril** se registraron acumulados significativos con una distribución muy dispar. Los valores más importantes, entre **100 y 180 mm**, se midieron en el **noreste de la zona GEA**, en el **resto de la región** los montos rondaron los **30 a 100 mm**. El **máximo registro** del periodo fue de **178 mm** y se midió en **Montes de Oca**, Santa Fe.

Las **temperaturas máximas** rondaron los **29 a 32°C**, con los valores más elevados en el centro y este de la zona GEA y los más bajos en el noreste. El registro más alto, **32,8°C**, se midió en la localidad de **Álvarez**, en Santa Fe.

Las **temperaturas mínimas** rondaron los **6 a 12°C**, con valores más bajos en el sur de la zona GEA y los más elevados en el noreste. El **mínimo extremo** del periodo, **6,4°C**, se midió en la localidad de **Chacabuco**, en Buenos Aires.

Con este panorama el área con buenas reservas aumentó significativamente respecto de la semana pasada. Las **reservas optimas** cubren el **sector sudeste y noroeste de la zona GEA** y el resto de la región presenta niveles que van de **abundantes a excesivos**.

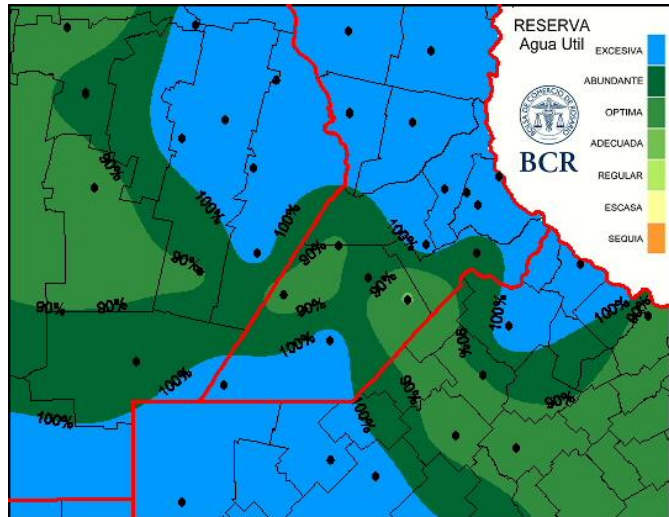
Con las actuales condiciones, en los **próximos quince días, no se requieren precipitaciones** en la mayor parte de la zona GEA para mantener las condiciones de humedad óptimas, salvo en el sector **noroeste** donde los valores rondan los **10 a 20 mm**.

GEA agradece el apoyo de las siguientes empresas





Semana al 09 de abril de 2026 – N° 964 AÑO XX - INFORME SEMANAL ZONA NÚCLEO



Extensión GEA: O de Córdoba, N de Santa Fe, Santiago del E. y Chaco

### Marzo consolidó el cambio pluvial y abril sostiene el buen escenario hídrico

El mes de marzo marcó un abrupto cambio respecto del austero comportamiento de las precipitaciones durante el primer bimestre del año y el comienzo de abril parece dispuesto a sostener ese **buen desempeño pluvial** sobre la **región pampeana** y, particularmente, sobre el **centro de la zona núcleo**.

Promediando marzo la presencia de un **bloqueo atmosférico anticiclónico** impidió el avance de la circulación sur, potenciando el avance de **aire tropical, cálido y húmedo**, que llegó hasta el **sur de la región pampeana**. Cuando finalmente se produjo el cambio de masas de aire, del **centro al sur** de la provincia de **Buenos Aires** fue la zona donde las lluvias se desarrollaron con mayor intensidad provocando un cambio radical, desde la condición de escasez a los **excesos**, con acumulados mensuales ampliamente **superadores de los valores normales históricos**.

La **primera semana de abril** mantuvo ese aporte pluvial más que generoso pero, a modo de compensación, menos significativo sobre territorio bonaerense y más intenso sobre el **centro de la zona núcleo y parte del NEA**.

La instalación e intensificación de un **centro de baja presión**, y la consecuente **ciclogénesis** provocó, sobre la **franja central de la región pampeana**, una continuidad de lluvias y tormentas que se mantuvieron, con alguna mejora intermitente, durante los primeros siete días de abril alcanzando, también con acumulados destacados, a las **provincias mesopotámicas**.

Con este sostenido aporte, la **mitad norte de la región pampeana, Corrientes y Misiones** recibieron acumulados que, por mucho, **superan los valores medios estadísticos** calculados para la **primera semana de abril** y, en algunos casos, muy próximos a los **totales mensuales**.

Por dar un ejemplo: en el **centro este de Santa Fe** el valor medio acumulado para los primeros siete días del mes se aproxima a los **35 mm**, este año se superaron los **120 mm** algo que, en los **últimos setenta años**, solo ocurrió dos veces: **192 mm en 1994** y **180 en 2016**.

Desde la primavera 2025 que no se producía un aporte pluvial tan **abundante y generalizado** como el de los últimos cuarenta días, y eso se nota en la **disponibilidad hídrica de los suelos** de la **región pampeana y el NEA**. Las deficiencias en los perfiles, sufridas durante el primer bimestre del año, dieron paso a reservas más que **suficientes**, incluso con áreas soportando **excesos**.

En la recta final de la gruesa, el **caudal** y la **recurrencia** de las precipitaciones y un clima mucho más **húmedo** constituyen una **complicación** para las **tareas agrícolas**, pero el escenario que plantean los **perfiles recargados** a pleno parece inmejorable para la **campaña fina**. Mucho

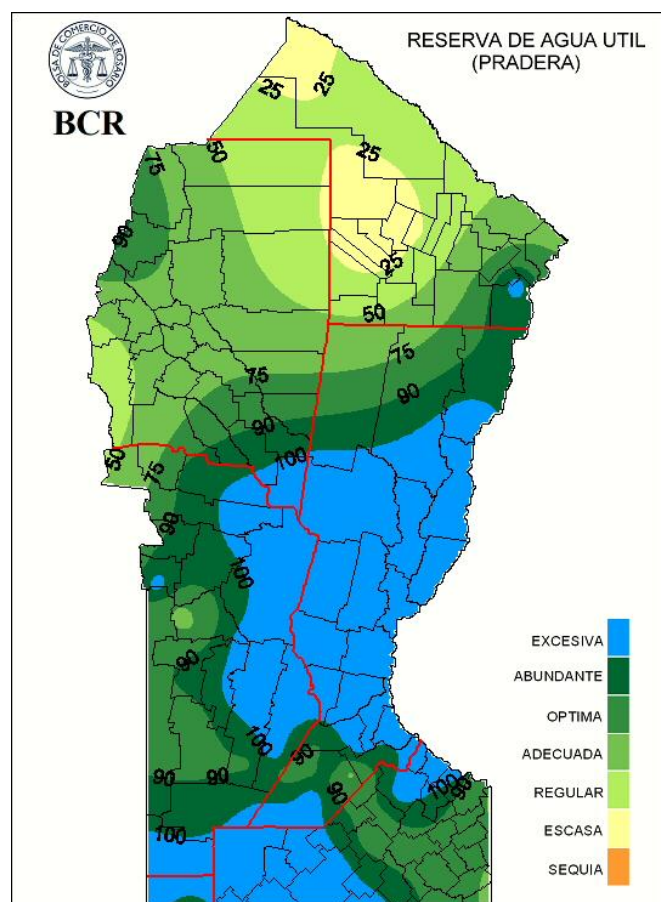
GEA agradece el apoyo de las siguientes empresas





Semana al 09 de abril de 2026 – N° 964 AÑO XX - INFORME SEMANAL ZONA NÚCLEO

más, considerando un panorama de actual **neutralidad en el Pacífico Ecuatorial Central** que, muy rápidamente según el consenso de los modelos predictivos, transitará hacia un evento **Niño**. Por ahora previsto de **moderada intensidad** pero que, según algunos análisis un poco menos consolidados, podría incrementar de nivel durante su desarrollo.



GEA agradece el apoyo de las siguientes empresas

