



BOLSA
DE COMERCIO
DE ROSARIO

GEA Guía Estratégica para el Agro

Semana al 05 de febrero de 2026 – N° 955 AÑO XIX - INFORME SEMANAL ZONA NÚCLEO

Subió al 20% la soja regular a mala en la región núcleo, pero llegó el auxilio del agua

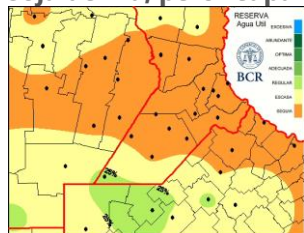
Días claves para la soja de 1ra, ya que en pleno periodo crítico, volvió a desmejorar su condición. Pero el centro de alta presión se está desplazando, por lo que hubo lluvias claves en las últimas horas y hay pronósticos de nuevas tormentas para la región.

Semana con lluvias intermitentes

Durante hoy jueves se esperan chaparrones y tormentas aisladas e intermitentes en región. A partir del **lunes**, el **pasaje de un frente frío provocará precipitaciones aisladas**, principalmente en el oeste. **Hacia el miércoles volverá a aumentar la probabilidad de lluvias aisladas** en la región GEA.

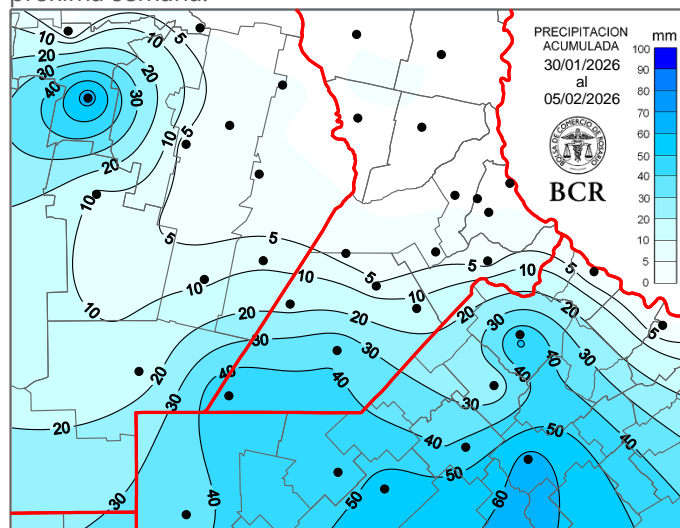
"La convalidación de estos pronósticos significaría el **comienzo de una normalización** del patrón pluvial de febrero", dice el consultor **Elorriaga**.

Sube a un 20% el área con lotes regulares a malos de soja de 1ra, pero reaparecieron las lluvias



Ésta fue una semana de desmejora por el estrés hídrico para la soja de la región núcleo, ya que **aumentaron 5 p.p. el área con lotes de condiciones regulares a malas (5%)**. Un 42% de los cuadros está en buenas condiciones, 35% en muy buenas y solo el 3% se considera excelente. Hay un 15% iniciando la formación de la semilla (R5). **El 75% está en fructificación (entre R3 y R5)** y hay un 10% en floración (R2).

La **soja de 1ra** de la región núcleo **define rindes con un deterioro que se intensifica** semana a semana. Las zonas más complicadas están en la **franja central**, **agudizándose el daño hacia el este**. Allí, los técnicos estiman una **caída del rinde potencial de 20 a 40%**. Para el **resto**, el daño está más **contenido** y sería cerca del **10%**. Pero **todos coinciden en la necesidad urgente de contar con al menos 10 a 15 mm esta semana** y así ganar tiempo para alcanzar las lluvias que se pronostican para la próxima semana.



En esta semana finalmente **llegaron las lluvias** a la región, pero hay ganadores y perdedores como se observa en la imagen de precipitaciones acumuladas de los últimos 7 días. El **sudeste de Santa Fe** es la zona que sigue consolidándose como **epicentro de la sequía**. Lo bueno es que la **inestabilidad seguirá hasta el viernes**. También hay dos nuevos frentes para el lunes y miércoles próximos y **nuevas posibilidades de lluvias**, aunque **intermitentes y aisladas**.

Donde llovió, se renuevan las expectativas de una buena campaña

"Tal vez nos dejamos en el camino un 10% del potencial. Pero con una lluvia así, el cultivo avanza 10 días por lo

GEA agradece el apoyo de las siguientes empresas



DIRECCIÓN
DE INFORMACIÓN
Y ESTUDIOS ECONÓMICOS

Este material puede ser reproducido de manera total o parcial.

Guía Estratégica para el Agro
Tel: (54 - 341) 5258300 / 4102600
Internos: 1098 / 1099
E-mail: GEA_Guia@bcr.com.ar
www.bcr.com.ar/gea

FUENTE: GEA - Guía Estratégica para el Agro, BCR



BOLSA
DE COMERCIO
DE ROSARIO

GEA Guía Estratégica para el Agro

Semana al 05 de febrero de 2026 – N° 955 AÑO XIX - INFORME SEMANAL ZONA NÚCLEO

menos y se ve otra lluvia en camino... **O sea, la campaña está solucionada acá**", dicen los técnicos de Pergamino tras los **52 mm** que recibieron en las últimas horas. **En Teodelina**, fueron **15 a 20 mm** y coinciden en que son milímetros salvadores para tener buenos rindes. **El norte bonaerense recibió 10 a 50 mm junto al extremo sur de Santa Fe justo a tiempo para detener el deterioro y recuperar al cultivo.**

Las zonas que quedaron excluidas de las lluvias siguen esperando precipitaciones para detener el daño en soja de 1ra

"La situación es **muy complicada**", señalan en el **centro sur y el extremo sudeste de Santa Fe**. La necesidad de lluvias importantes es **urgente** para detener la caída del potencial de rinde. Desde María Susana a Bigand y en las cercanías de Rosario, como en la zona de Aldao, Figuera y San Jerónimo se habla del intenso ataque de arañuela y tripas, de controles que no dejan de hacerse cada día, y de pérdidas de rindes de alrededor de un **20%** sobre el potencial del cultivo de soja de 1ra. **"Vamos a tener menos rindes que la campaña pasada. Las sojas de 1ra no cerraron el entresurco"**, advierten. En Carlos Pellegrini se observa que **se ha detenido el llenado de granos, el inicio de vaneo y plantas con escaso desarrollo**. Hacia el departamento Constitución se estima un daño que va del **30 al 40%**.

Soja de 2da: las zonas más afectadas perdieron un 30% del potencial y hay lotes que pueden perderse si no llueve

El 30% de la soja de 2da está de regular a mala, hay un 35% buena, un 30% muy buena y un 5% excelente. La falta de agua que padeció en enero **detuvo el crecimiento**: "las plantas no han cerrado los surcos y no superan a la paja de trigo", señalan los técnicos. En **Bigand**, hay **rodeos prácticamente marchitos y pérdidas de plantas**. "Aún con una lluvia importante, no se van a lograr los rendimientos máximos que pensábamos a fines del 2025",

advierten los técnicos. Se estima que ya se perdió más del **30 %** del potencial de producción. En María Susana calculan que se perdió un **20%**. Por el otro lado, en Carlos Pellegrini y Teodelina la soja de segunda "está aguantando", resumen en el área. Aprovecharon muy bien las lluvias de noviembre y diciembre, "tiene aún la capacidad de expresar gran parte del potencial, **pero tiene que llover**", advierten.

Maíces tardíos y de segunda: 200.000 ha en jaque por la falta de agua

Si bien la soja de 1ra está definiendo rinde, hay una gran preocupación por los maíces tardíos y de segunda. **"El cultivo más comprometido es el maíz tardío y de segunda"**, advierten los técnicos del área. En buena parte del centro-sur santafesino, el cultivo se encuentra en condición regular a mala y, sin haber ingresado aún en floración, y **depende de lluvias inmediatas**. La situación es **especialmente delicada** en Aldao, Figuera, San Jerónimo y también en los alrededores de Carlos Pellegrini, donde, pese a haber recibido algo más de agua en eventos anteriores, ya se habla de recortes que llegan al **50%**. "Es gravísimo el estado de los maíces de segunda, sobreviven no sabemos cómo", dicen en Bigand. En Teodelina, el estrés hídrico ya se refleja en las panojas de los maíces tardíos. "Venían muy bien, pero se les acabó el agua y el deterioro es cada día mayor", señalan. En cambio en el noroeste bonaerense, como en Junín, aseguran que los maíces tardíos prácticamente no sintieron los días de calor extremo ni el déficit hídrico. En Pergamino, tras las lluvias, los técnicos esperan que se puede dar una recuperación notable del cultivo.

Pese a la falta de lluvias en enero y al recorte en el llenado, el maíz temprano arroja un rinde medio de 108 qq/ha

El maíz temprano de la región núcleo entra en la recta final de su ciclo y la cosecha con destino a grano **se adelantaría y se iniciaría a mediados de febrero**. "hubo un

GEA agradece el apoyo de las siguientes empresas



DIRECCIÓN
DE INFORMACIÓN
Y ESTUDIOS ECONÓMICOS

Este material puede ser reproducido de manera total o parcial.

Guía Estratégica para el Agro
Tel: (54 - 341) 5258300 / 4102600
Internos: 1098 / 1099
E-mail: GEA_Guia@bcr.com.ar
www.bcr.com.ar/gea

FUENTE: GEA - Guía Estratégica para el Agro, BCR



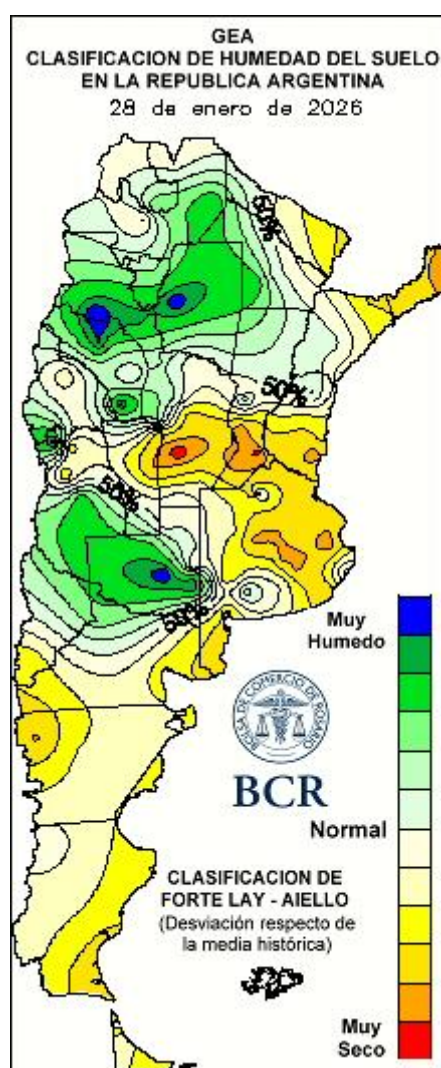
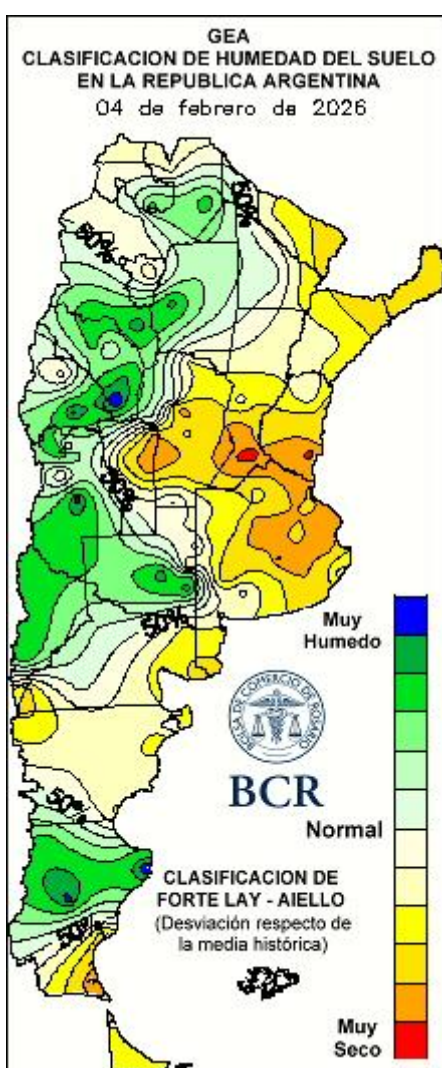
BOLSA
DE COMERCIO
DE ROSARIO

GEA Guía Estratégica para el Agro

Semana al 05 de febrero de 2026 – N° 955 AÑO XIX - INFORME SEMANAL ZONA NÚCLEO

desechamiento abrupto, se va a adelantar la cosecha unos **15 días**, ya medimos maíces con un 20% de humedad", dicen en Aldao. Los primeros lotes levantados para hacienda empiezan a ponerle números a una campaña marcada por la falta de agua. En María Susana ya se cosecharon algunos cuadros calificados como "de 7 puntos", con rindes que, una vez corregidos, se ubican entre **103 y 117 qq/ha**.

El contraste aparece hacia el sur de Rosario. En la zona de Sanford, uno de los sectores más castigados por el déficit hídrico, los rindes relevados van desde **65 y 75 hasta 90 qq/ha**, reflejando de lleno el impacto de la sequía sobre el llenado de granos e incluso sobre el periodo crítico.



GEA agradece el apoyo de las siguientes empresas



DIRECCIÓN
DE INFORMACIÓN
Y ESTUDIOS ECONÓMICOS

Este material puede ser reproducido de manera total o parcial.

Guía Estratégica para el Agro
Tel: (54 - 341) 5258300 / 4102600
Internos: 1098 / 1099
E-mail: GEA_Guia@bcr.com.ar
www.bcr.com.ar/gea

FUENTE: GEA - Guía Estratégica para el Agro, BCR

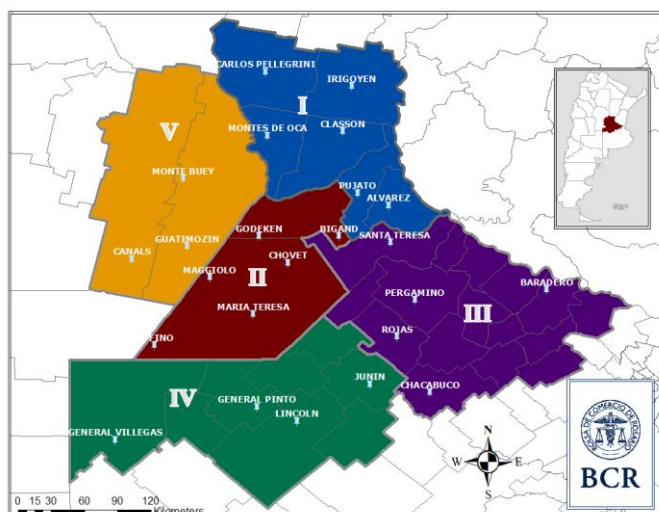


BOLSA
DE COMERCIO
DE ROSARIO

GEA
Guía Estratégica
para el Agro

Semana al 05 de febrero de 2026 – N° 955 AÑO XIX - INFORME SEMANAL ZONA NÚCLEO

SUBZONAS Y RED DE ESTACIONES METEOROLÓGICAS GEA



SUBZONA I

En la zona de **Carlos Pellegrini**, la actual campaña muestra una situación hídrica **más compleja que la del año pasado**. "En 2025, las lluvias comenzaron a recomponerse desde la segunda quincena de enero y febrero terminó siendo el mes más lluvioso del año. En cambio, en la campaña actual, desde mediados de enero las precipitaciones han **sido escasas a nulas en varios sectores, coincidiendo además con el período crítico de la soja de primera y con la soja de segunda en pleno desarrollo**, lo que incrementa la vulnerabilidad de los cultivos", señalan los ingenieros. Es importante señalar que el año pasado Carlos Pellegrini tuvo el privilegio de contar con agua en enero a diferencia de lo que pasó en el resto de la región, donde se mantuvo la sequía hasta el 14 de febrero. Volviendo a esta campaña, al estado de los lotes de soja de 1ra, muchos cuadros de soja de primera que venían tolerando el estrés **comenzaron a mostrar signos claros del déficit hídrico**. Primero se evidenció en zonas bajas y luego en sectores más amplios, con **"detención**

del llenado de granos, inicio de vaneo y plantas con **escaso desarrollo**". Lamentablemente, "ahora hay una **mayor proporción de lotes regulares**", dicen los técnicos. Aún es temprano para cuantificar con precisión la caída de rinde respecto del potencial inicial, pero concluyen que **"el potencial ya se encuentra comprometido"**. "Para revertir parcialmente la situación serían **necesarios más de 50 mm en el corto plazo**. Si no se consolidarán **daños irreversibles**". En soja de segunda, **todavía existe margen de recuperación si las lluvias llegan en los próximos días**. "Pueden alcanzar rindes **aceptables, pero tienen que cambiar este escenario** que sigue condicionado por altas temperaturas, elevada demanda hídrica y déficit actual de lluvias". Respecto al maíz temprano, la situación es mucho más favorable, ya que **transitó su período crítico con mejores condiciones**. Se esperan **rindes normales, superando con comodidad los 100 qq/ha, y orillando los 120 qq/ha**. La cosecha comenzaría en los próximos días. **"El cultivo más comprometido es el maíz tardío y de segunda"**, dicen. Si bien no entró en floración, está en condición regular a mala, **"muy dependiente de lluvias en el corto plazo para sostener su potencial productivo"**.

"Se perdió un 20 por ciento del potencial de rendimiento tanto en soja 1ra como de 2da", dicen en **María Susana**. "Las próximas precipitaciones son **muy importantes para evitar una caída mayor**", advierten. Se comenzó a cosechar maíz temprano: "son lotes, digamos de 7 puntos, cosechados con 18 % de humedad y dieron 108 qq/ha. En otro lote que levantamos para destino de hacienda sacamos 117 quintales, tomando los valores corregidos. La semana que viene seguimos en Acebal, pero allí solo estimamos 85 qq/ha. En Sanford nos reportaron lotes de 65,75 y 90 qq/ha. No estábamos errados, esperábamos rindes que se muevan entre **los 80 y los 120 qq/ha** dependiendo de tipo de suelos y precipitaciones recibidas". "Para el maíz tardío, seguimos esperando alcanzar los 90 qq/ha", concluyen.

GEA agradece el apoyo de las siguientes empresas



DIRECCIÓN
DE INFORMACIÓN
Y ESTUDIOS ECONÓMICOS

Este material puede ser reproducido de manera total o parcial.

Guía Estratégica para el Agro
Tel: (54 - 341) 5258300 / 4102600
Internos: 1098 / 1099
E-mail: GEA_Guia@bcr.com.ar
www.bcr.com.ar/gea

FUENTE: GEA - Guía Estratégica para el Agro, BCR



BOLSA
DE COMERCIO
DE ROSARIO

GEA Guía Estratégica para el Agro

Semana al 05 de febrero de 2026 – N° 955 AÑO XIX - INFORME SEMANAL ZONA NÚCLEO

En **Aldao** la situación es **muy complicada**, situación que se extiende a Figuera, San Jerónimo y que recién mejora a partir de Totoras. **"Se nos escapó de la mano la campaña de soja, estamos combatiendo arañuela y trips en todos los lotes. Gran parte de los cuadros están regulares y calculamos que estamos resignando un 20% del potencial del rinde. Vamos a tener menos rindes que la campaña pasada"**. Las sojas de 1ra no cerraron el entresurco, "les faltó un golpe más de agua". En maíces tardíos y de segunda **"el daño es mayor, consideramos pérdidas de un 50%"**. Tanto para la soja y para el maíz concluyen: **"no tenemos tiempo de esperar el agua hasta el 14 o 15 de febrero, las tormentas que tienen que llegar antes para evitar seguir cayendo"**. El maíz de primera se adelantó, "hubo un desecamiento abrupto, se va a adelantar la cosecha unos 15 días, ya medimos maíces con un 20% de humedad". En la zona esperan rindes de **90 a 100 qq/ha**.

SUBZONA II

En **Bigand**, **"hay zonas donde la soja de primera está muy complicada"**, dicen los técnicos. "Son áreas marcadas por el estrés hídrico y térmico. **Estamos perdiendo más de un 20% del potencial** que había de producción. **Lo más complicados son los lotes con suelos complejos o malos manejos**. Esperamos una lluvia importante, tiene que ser **pronto**. A medida que se atrasa, aumentan los problemas. Necesitamos **más de 50 mm**". La soja de primera está en estos momentos **iniciando la fructificación en el 45% y en el 50% en plena fructificación**. Un 5% ya está formando la semilla. Y la condición es muy buena en el 10% y buena en el 40%. **Los lotes regulares ya son el 40% y los malos el 10%**. En cuanto al ciclo 2024/5, la comparación que hacen es que en el ciclo pasado terminó siendo muy buena para la soja. "Sí, estuvo muy perjudicado el maíz en la campaña anterior. Encontramos situaciones diferentes relacionadas

con el volumen de lluvias, presencia de napas. Por eso ahora encontramos lotes con situaciones más estables". **"La situación de la soja de segunda es altamente preocupante: encontramos lotes muy feos, con rodeos prácticamente marchitos y pérdidas de plantas. No han cerrado los surcos, no superaron a la paja de trigo"**, advierten los técnicos. "De ocurrir una lluvia importante, próximamente, no se va a lograr los rendimientos máximos que pensábamos a fines del 2025. **Hoy estimamos que ya perdimos más del 30 % del potencial de producción**". El **60% ya está en inicio de floración**, el resto en vegetativo. **El 40% del área está regular y el 40% malo**. El resto, bueno. **"Es gravísimo el estado de los maíces de segunda, sobreviven no sabemos como"**. Esperan una gran lluvia que cambie la situación, pero incluso de darse **"no va a alcanzar para un buen potencial de rendimiento"**, advierten. Los lotes de maíz temprano se han secado **muy rápido** y a fin de febrero comenzaría la cosecha. Las expectativas están en logar **90 a 100 qq/ha de promedio**.

En **Bombal**, según lo observado el último fin de semana, no notan un deterioro significativo en sojas de 1ras y de 2das. **"No se observa deterioro y comparado con otros momentos de falta de agua, se ve un panorama bueno, nada que ver con el año pasado"**. "En plena exposición al sol, **no hay grandes signos de defensa en las hojas**. **Hay un buen desarrollo con un gran número de vainas y la condición es en general buena"**. "Por ahora, no puedo decirte que habrá merma de rindes, por lo menos en esta zona, seguramente si esto se prolonga, el cantar será otro, pero no ahora", dicen en el área los técnicos.

En **Teodelina**, las últimas lluvias importantes se dieron entre el 10 y el 12 de enero, "algunos recibieron 50 mm y otros 10 mm". **Hoy se marca buena parte de la heterogeneidad que dejaron esas tormentas**: "dónde llovió 10 mm se están haciendo tratamientos para controlar **arañuela**, y son zonas que están **marcadas por**

GEA agradece el apoyo de las siguientes empresas



DIRECCIÓN
DE INFORMACIÓN
Y ESTUDIOS ECONÓMICOS

Este material puede ser reproducido de manera total o parcial.

Guía Estratégica para el Agro
Tel: (54 - 341) 5258300 / 4102600
Internos: 1098 / 1099
E-mail: GEA_Guia@bcr.com.ar
www.bcr.com.ar/gea

FUENTE: GEA - Guía Estratégica para el Agro, BCR



BOLSA
DE COMERCIO
DE ROSARIO

GEA Guía Estratégica para el Agro

Semana al 05 de febrero de 2026 – N° 955 AÑO XIX - INFORME SEMANAL ZONA NÚCLEO

el estrés". "También se da esa particularidad que llueve en las zonas que más recibieron milímetros, otro factor que empeora la situación de lomas y suelos con más complejidad". **"Estamos a tiempo, acá"**, resumen los técnicos. La situación es muy distinta a la de un año atrás: **"estaba todo manchoneado y la presión del calor y la falta de agua muy distinta, no teníamos el fresco de este año a la mañana"**. **"Si llueve al menos 10 mm esta semana para poder llegar a esperar el agua en la próxima semana, vamos a estar bien"**. La soja de segunda **"está aguantando"**, resumen en el área. Aprovecharon muy bien las lluvias de noviembre y diciembre, **"tiene aún la capacidad de expresar gran parte del potencial, pero tiene que llover"**, dicen. Los maíces tardíos son **los más castigados**, "el estrés está marcando las panojas. **Venían muy bien, pero ahora que se les acabó el agua y el deterioro es cada día mayor**. Incluso los maíces de segunda están mejor a pesar del gran consumo de agua que tuvo los trigos de más de 70 qq/ha. "Sacamos muestras con barreno y notamos que algo de humedad tiene todavía en los suelos". En los maíces tempranos a pesar de la falta de agua sobre el final del ciclo se esperan buenos resultados: **"deberían superar los 110 qq/ha"**.

SUBZONA III

"Hay zonas que entre ayer y anoche sumaron muy buenos milímetros", festejan los técnicos de Pergamino. Se tratan de **52 mm que valen oro para la zona**. También otras localidades recibieron registros significativos como **Salto, Rojas y dentro del partido de Pergamino, localidades como Carabelas, Alfonso y Pinzón**. "También la zona de **Colón al sur** de la ruta 8, lo que es Zaraza por ejemplo o Ferré tuvieron lluvias del orden de 50 milímetros, incluso respetando un poco la distribución que venía trayendo esa zona en la que llovía más". ¿Cuál es el impacto de estos acumulados? **"La soja de 1ra prácticamente tiene la campaña consolidada"**,

concluyen los técnicos con alivio. "Puede haber alguna pérdida de rinde, **tal vez no dejamos en el camino un 10% del potencial. Pero con una lluvia así, el cultivo avanza 10 días por lo menos y se ve otra lluvia en camino... O sea, la campaña está solucionada acá**. Se complica de la ruta 8 hacia el norte, **en el departamento Constitución, ya en Santa Fe, no llovió prácticamente nada**. Ahí está muy complicado, con sojas prácticamente secándose y recortes grandes: **hablamos de daños del 30 al 40% en soja de 1ra y 2da**. De no llover, es probable que muchos lotes **se sequen**, así que hay un contraste muy grande". "Pero en Pergamino vemos un cambio claro de ambiente: **para la semana próxima se va a ir acomodando todo**". Respecto al maíz tardío y al de segunda, los cuadros están bastante bastante desparejos, "sobre todo lo de segunda". **"Pero creo que van a tener una franca recuperación"**.

En la zona de **San Pedro**, enero se caracterizó por una marcada ausencia de precipitaciones. "Solo hacia el lado de Arrecifes hubo registros de 20 a 30 mm. Resultaron muy útiles". A pesar del déficit hídrico y de las altas temperaturas, los cultivos se mantienen en un estado que bueno a regular: **"no se registran hasta el momento pérdidas productivas ni daños de consideración. Esto es porque contábamos con un perfil bien cargado de humedad"**. **"El escenario de productivo depende de la ocurrencia de lluvias en el corto plazo**. Los próximos eventos de lluvia serán determinantes para sostener el estado de los cultivos y evitar un deterioro en el potencial de rendimiento".

SUBZONA IV

En **Junín** llovió el martes 4: hubo acumulados de 35 y 40 mm en la ciudad. "Fueron generalizados, aunque más escasos hacia el norte del partido", dicen los técnicos. En el área festejan, mientras explican que las sojas de segunda y los maíces tardíos prácticamente no sintieron los días de

GEA agradece el apoyo de las siguientes empresas



DIRECCIÓN
DE INFORMACIÓN
Y ESTUDIOS ECONÓMICOS

Este material puede ser reproducido de manera total o parcial.

Guía Estratégica para el Agro
Tel: (54 - 341) 5258300 / 4102600
Internos: 1098 / 1099
E-mail: GEA_Guia@bcr.com.ar
www.bcr.com.ar/gea

FUENTE: GEA - Guía Estratégica para el Agro, BCR



BOLSA
DE COMERCIO
DE ROSARIO

GEA Guía Estratégica para el Agro

Semana al 05 de febrero de 2026 – N° 955 AÑO XIX - INFORME SEMANAL ZONA NÚCLEO

calor extremo y el déficit hídrico. La soja de 1ra mostraba un gran variabilidad y se veía marcada según ambientes: **"algunos lotes en forma leve y sin pérdidas significativas de plantas. El resto se encuentra en muy buen estado**, con aplicaciones de fungicidas ya realizadas en varios cuadros". Los maíces tempranos, sembrados en octubre, ya transitan madurez fisiológica **sin pérdidas de rinde** o con impactos mínimos. Con este evento de lluvias, se prevé retomar **aplicaciones de fungicidas** en los lotes que estaban en evaluación y una mejora marcada en los cultivos de segunda", explican en el área.

SUBZONA V

En **Corral de Bustos**, "las sojas más comprometidos ya muestran **pérdida de hojas**, mientras que los ambientes mejor posicionados conservan una condición algo más estable", resumen los ingenieros. La soja de primera es el cultivo que mejor viene resistiendo el estrés hídrico, aunque se observan marcadas diferencias según ambientes. En el caso del maíz, predominan los planteos tempranos, pero se estima que el déficit de agua **habría acortado el período de llenado**, dando lugar a granos de **menor peso**. **"Las espigas lograron completarse, aunque faltó un aporte hídrico clave para completar el peso potencial de esos granos"**. Los maíces de segunda, si bien son pocos en la zona, presentan **un estado muy delicado**, "esta fuertemente afectados por la sequía". "Esperamos lluvias esta semana para frenar el deterioro de los cultivos".

GEA agradece el apoyo de las siguientes empresas



DIRECCIÓN
DE INFORMACIÓN
Y ESTUDIOS ECONÓMICOS

Este material puede ser reproducido de manera total o parcial.

Guía Estratégica para el Agro
Tel: (54 – 341) 5258300 / 4102600
Internos: 1098 / 1099
E-mail: GEA_Guia@bcr.com.ar
www.bcr.com.ar/gea

FUENTE: GEA – Guía Estratégica para el Agro, BCR



BOLSA
DE COMERCIO
DE ROSARIO

GEA Guía Estratégica para el Agro

Semana al 05 de febrero de 2026 – N° 955 AÑO XIX - INFORME SEMANAL ZONA NÚCLEO

INDICADORES CLIMÁTICOS

Lo que viene, el pronóstico para la semana próxima en la región núcleo

Semana con lluvias intermitentes

El periodo comprendido entre el **jueves 5 y el miércoles 11 de febrero** comienza con inestabilidad, favoreciendo la ocurrencia de **chaparrones y tormentas aisladas e intermitentes en la zona GEA**. Se estima que las condiciones meteorológicas mejorarán, de sur a norte, hacia la **madrugada del viernes 6** y se mantendrán **estables** hasta el **lunes 9 de febrero**, momento en el que otro **sistema frontal frío** se desplazará por la zona GEA provocando **precipitaciones aisladas en el sector oeste**. La probabilidad de precipitaciones se desvanece a medida que el frente se desplaza hacia el **noreste**. Durante el **miércoles 11** retorna la **probabilidad de precipitaciones aisladas e intermitentes**.

Las **temperaturas máximas** descenderán temporalmente durante el jueves 5 y luego ascenderán paulatinamente alcanzando entre los **31 y 33°C** el martes 10, cuando el ingreso del frente fomentará otro descenso térmico.

Las **temperaturas mínimas** descenderán a partir del viernes 6 alcanzando los **11 a 15°C** el sábado, luego comenzarán a ascender nuevamente hasta la mañana del martes 10 cuando habrá otro descenso temporal de la temperatura mínima.

Lo que pasó con el clima en la última semana en la región núcleo

Lluvias de hasta 50 mm en la región

La semana comprendida entre el **jueves 29 de enero y el miércoles 4 de febrero** se registraron precipitaciones de variada intensidad en el **sur y oeste de la zona GEA**. Los valores rondaron **10 a 25 mm** con un núcleo de **40 a 45 mm** en el **sector noroeste**. El máximo registro del periodo fue de **50,4 mm** y se midió en **Hernando, Córdoba**.

Las **temperaturas máximas** rondaron entre **33 y 38°C**. Los valores más elevados se midieron en el noreste y los más bajos en el sur de la zona GEA. El registro más alto del periodo, **38,1°C**, se midió en la localidad de **C. Pellegrini**, en Santa Fe.

Las **temperaturas mínimas** rondaron los **11 a 17°C** y el mínimo extremo del periodo, **11,4°C**, se midió en la localidad de **Chacabuco**, en Buenos Aires.

Con este panorama las áreas con **reservas escasas** cubren **gran parte de la zona GEA**. En el sector sur persisten núcleos de **condiciones regulares** y las zonas de **sequía** aumentaron, principalmente en el **centro y norte**.

Con las actuales condiciones, en los próximos quince días, se requieren precipitaciones que acumulen más de **100 mm en el centro/norte**. En el **centro de la zona GEA**, un sector se destaca, necesitando **120 a 140 mm** para alcanzar condiciones de humedad de suelo óptimas. Cabe mencionar que, debido a las precipitaciones recibidas en la última semana, los valores necesarios en el **sector sur** para alcanzar los niveles óptimos se reducen a **80 y 100 mm**.

GEA agradece el apoyo de las siguientes empresas



DIRECCIÓN
DE INFORMACIÓN
Y ESTUDIOS ECONÓMICOS

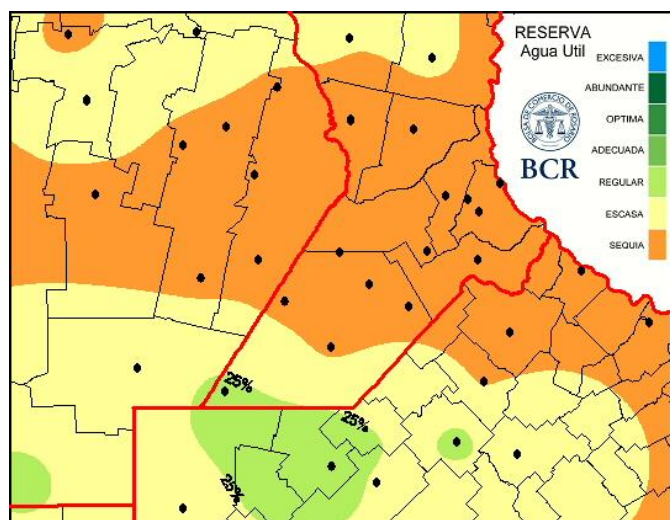
Este material puede ser reproducido de manera total o parcial.

Guía Estratégica para el Agro
Tel: (54 - 341) 5258300 / 4102600
Internos: 1098 / 1099
E-mail: GEA_Guia@bcr.com.ar
www.bcr.com.ar/gea

FUENTE: GEA - Guía Estratégica para el Agro, BCR



Semana al 05 de febrero de 2026 – N° 955 AÑO XIX - INFORME SEMANAL ZONA NÚCLEO



Extensión GEA: O de Córdoba, N de Santa Fe, Santiago del E. y Chaco

“La convalidación de estos pronósticos significaría el comienzo de una normalización del patrón pluvial de febrero”

Los últimos siete días, cambio de mes incluido, no modificaron el aporte de agua sobre los suelos más comprometidos del **sudeste santafecino**, pero hubo un alivio más que oportuno en algunos sectores castigados por la falta de agua de la zona núcleo.

Promediando la primera semana de febrero, un conveniente **cambio de masas de aire** hizo posible que lluvias y tormentas, aunque dispares e intermitentes, lograran traspasar el **bloqueo** que contenía la normal circulación atmosférica, logrando avanzar hacia **el este en la franja central de la región pampeana**.

Esta dinámica de proyección pluvial hacia el este, ausente durante varias semanas en ese sector, permitió que

finalmente las precipitaciones llegaran al **sur de Córdoba**, al **extremo sudoeste de Santa Fe** y al **norte de Buenos Aires** con acumulados moderados, entre **20 y 60 milímetros**. Esto evidencia una ruptura de la barrera impuesta por la presencia, hasta el momento muy estable, de un **sistema de alta presión sobre el continente**. Esta evolución territorial de las precipitaciones parece ser el **comienzo de un cambio en el comportamiento deficitario** de las lluvias sobre el corazón de la zona núcleo desde que comenzó el año.

En la primera mitad de esta última semana las **circulaciones más cálidas** se alternaron con el ingreso de **sistemas frontales**, provocando una variación de las temperaturas que evitó la consolidación de una **ola de calor**. Aun así, las **precipitaciones conectivas** derivadas de la **variación térmica** no lograron alcanzar el **centro este de la zona núcleo** debido a la contraposición del **viento del este-sudeste** y quedaron confinadas, nuevamente, al **noroeste cordobés, Mendoza, San Luis y el NOA**. La buena noticia es que durante los últimos días eso comenzó a cambiar marcando una tendencia favorable.

Los **modelos de pronóstico de corto plazo** prevén **lluvias y tormentas** que se sucederán con **intermitencias** a lo largo de la **primera década del mes**, alternadas con el ingreso de **sistemas frontales de aire más frío**.

Todo indica que las precipitaciones irán ampliando su cobertura sobre el **sur de Santa Fe** y **gran parte de la zona núcleo**, aunque con un leve gradiente en disminución hacia el **noreste**. La convalidación de estos pronósticos significaría el comienzo de una **normalización del patrón pluvial de febrero**, una **recomposición de las reservas de agua**, y un importante alivio del estrés hídrico que vienen sufriendo los cultivos en el centro de la zona núcleo.

GEA agradece el apoyo de las siguientes empresas



DIRECCIÓN
DE INFORMACIÓN
Y ESTUDIOS ECONÓMICOS

Este material puede ser reproducido de manera total o parcial.

Guía Estratégica para el Agro
Tel: (54 - 341) 5258300 / 4102600
Internos: 1098 / 1099
E-mail: GEA_Guia@bcr.com.ar
www.bcr.com.ar/gea

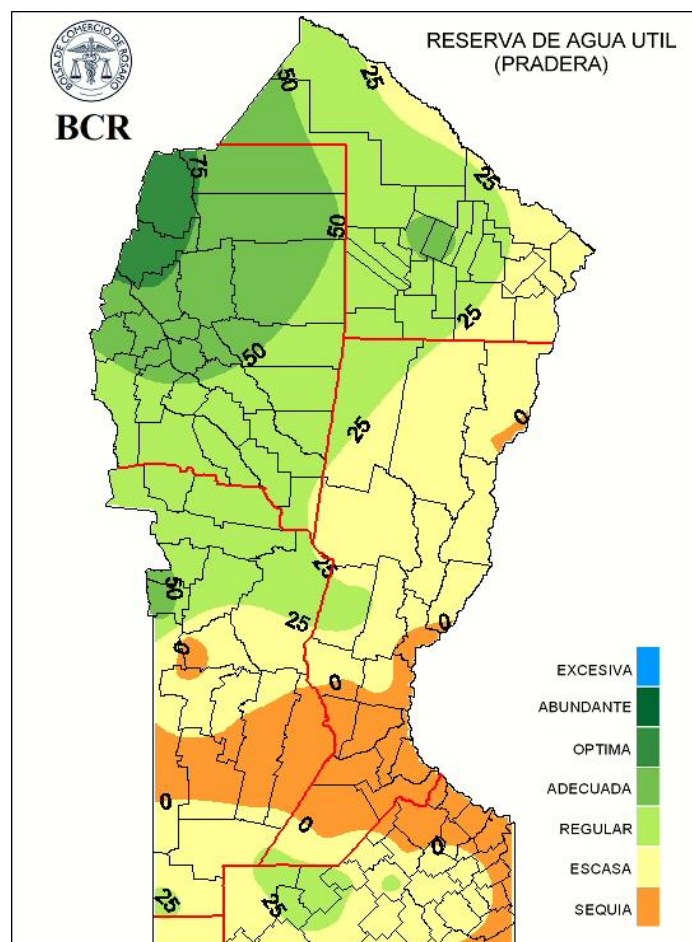
FUENTE: GEA - Guía Estratégica para el Agro, BCR



BOLSA
DE COMERCIO
DE ROSARIO

GEA Guía Estratégica para el Agro

Semana al 05 de febrero de 2026 – N° 955 AÑO XIX - INFORME SEMANAL ZONA NÚCLEO



GEA agradece el apoyo de las siguientes empresas



BCR

DIRECCIÓN
DE INFORMACIÓN
Y ESTUDIOS ECONÓMICOS

Este material puede ser reproducido de manera total o parcial.

Guía Estratégica para el Agro
Tel: (54 - 341) 5258300 / 4102600
Internos: 1098 / 1099
E-mail: GEA_Guia@bcr.com.ar
www.bcr.com.ar/gea

FUENTE: GEA - Guía Estratégica para el Agro, BCR