



BOLSA  
DE COMERCIO  
DE ROSARIO

## GEA Guía Estratégica para el Agro

Semana al 08 de enero de 2026 – N° 951 AÑO XVII - INFORME SEMANAL ZONA NÚCLEO

### Se esperan lluvias claves para el maíz temprano, luego que la ola de calor sacara al 20% de los lotes de su muy buena condición

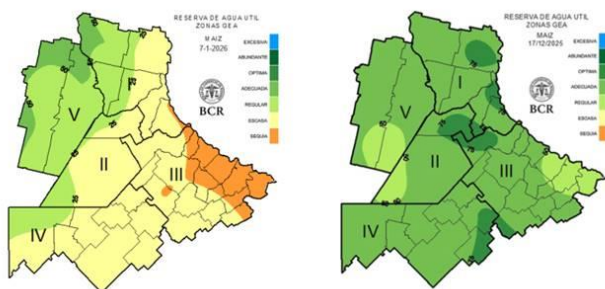
Las reservas de agua en la región núcleo cayeron de manera significativa y aparecieron lotes en condición regular. ¿Se mantendrán las expectativas de diciembre? La respuesta está en el comportamiento que tengan las lluvias pronosticadas para los próximos días en la región.

#### Semana con alternancia de lluvias

Para hoy, jueves 8, se esperan chaparrones aislados en el norte de la región. **Las lluvias se generalizarán hacia el viernes.** Las condiciones mejoran a partir del sábado. Y durante **el martes 13 se prevén chaparrones.**

**"Enero seguirá manteniendo un aporte pluvial errático y mayormente deficitario",** dice el consultor **Elorriaga.**

Las reservas hídricas empiezan a marcar el pulso del tramo final del maíz temprano



Las reservas de agua en la región núcleo cayeron de manera significativa respecto a un mes atrás. El modelo utilizado para la comparación tiene en cuenta el primer metro del suelo y el **consumo del maíz temprano sembrado en la 2da quincena de septiembre.** El noreste

bonaerense es la zona **más comprometida** con suelos que ya ingresaron en condición de sequía. Buena parte de la región se ubica en un escenario con **reservas escasas** que empiezan a condicionar la evolución del cultivo. **En las encuestas de esta semana, gran parte de los técnicos coinciden en que el regreso del agua será determinante para poder concretar las buenas perspectivas de rinde que todavía se mantienen.**

**¿Por qué son determinantes las lluvias que se pronostican para las próximas horas para el maíz temprano?**

Si bien el cultivo **ya cumplió el periodo crítico**, lo que **está en juego** ahora es **el llenado de los granos, el último componente del rinde.** Hace un mes, cuando el cultivo ingresaba a floración con perfiles de suelo bien cargados, pudo definir el número de granos con lluvias que, semana tras semana, acompañaron a la región **hasta el 22 de diciembre.** Ese día la región recibió **40 mm** en promedio. A partir de entonces **el agua se interrumpió y llegó la primera ola de calor a la región,** coincidiendo con el final del año. Luego, sin lluvias, pero con **temperaturas frescas**, los lotes con maíz temprano están con el **60% en grano pastoso y 40% en grano lechoso.** Las **lluvias** que se esperan **serán determinantes para que el cultivo finalice el llenado en los próximos 10 a 15 días y consolide sus rindes.**

**¿Cuál ha sido el impacto de la ola de calor y la disminución de las lluvias?**

El impacto redujo el área bajo condiciones excelentes a muy buenas, afectando al 20% del total sembrado con maíz temprano. Aún así el panorama sigue siendo positivo; el **70% del maíz temprano** puede clasificarse bajo **condiciones excelentes a muy buenas**, apareciendo señales de estrés en los ambientes más ajustados. Por otra parte, el **5% de los lotes de maíz temprano está en condición regular.**

GEA agradece el apoyo de las siguientes empresas



Este material puede ser reproducido de manera total o parcial.

Guía Estratégica para el Agro  
Tel: (54 - 341) 5258300 / 4102600  
Internos: 1098 / 1099  
E-mail: [GEA\\_Guia@bcr.com.ar](mailto:GEA_Guia@bcr.com.ar)  
[www.bcr.com.ar/gea](http://www.bcr.com.ar/gea)

FUENTE: GEA - Guía Estratégica para el Agro, BCR

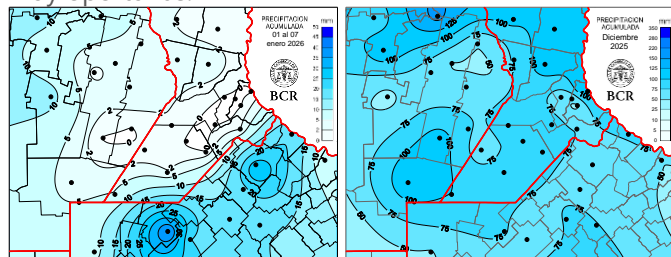


BOLSA  
DE COMERCIO  
DE ROSARIO

# GEA Guía Estratégica para el Agro

Semana al 08 de enero de 2026 – N° 951 AÑO XVII - INFORME SEMANAL ZONA NÚCLEO

El grado de impacto (aparte del manejo puntual de cada lote) tiene **bastante que ver con las lluvias de diciembre y las de esta primera semana del año**, ya que en el norte y oeste de la región hubo algunas lluvias modestas, pero muy oportunas.



En el **noroeste bonaerense**, especialmente en General Villegas, ya **hay lotes en condición regular**. “En los ambientes más restrictivos se observa el deterioro típico por estrés, con **pérdida de hojas y cuadros más comprometidos**. En algunos casos muy puntuales, de lotes muy malos, se avanzó con el picado anticipado (lotes para silo)”, señalan los técnicos. Hacia **el sur de Rosario**, en zonas como las de Fuentes o Villa Amelia, también se advierte un deterioro: “hay **desprendimiento de hojas basales**, una señal clara de estrés, aunque todavía se conserva un buen aparato foliar en la parte superior de la espiga”, explican los asesores. **Más al sur, el escenario es más alentador**. Desde Los Quirquinchos coinciden en que “los maíces se mantienen en **buen estado**, salvo algún lote puntual afectado por la seca. En general, el **cultivo ya está definido**, con un piso de rendimiento bastante alto”. En el **centro-sur santafesino**, la **situación es mejor**. Desde Carlos Pellegrini destacan que prácticamente no hubo faltantes de precipitaciones a lo largo de todo el ciclo. Allí, esperan rindes récord en torno a los 130 qq/ha.

**Sólido arranque reproductivo para la soja de 1ra, con expectativas condicionadas a la continuidad de las lluvias**

Con un **3% iniciando la fructificación (R3)**, **15% en plena floración (R2)** y **80% iniciando la floración (R1)**,

gran parte de la soja arranca 2026 en estados reproductivos. La condición sigue siendo destacada: **el 75% de los lotes entre excelentes y muy buenas condiciones**. Hay un **24% en buen estado** y apenas un **1% regular**. Estos últimos son lotes de menor calidad o sectores más pisoteados, como cabeceras o suelos con menor estructura, donde las plantas acusan más rápido la falta de agua y empiezan a aparecer algunos síntomas de estrés hídrico. **En las próximas semanas el cultivo comenzará a demandar más agua**, por lo que será clave que se registren lluvias en el corto plazo para que el cultivo pueda transitar el período crítico **sin comprometer su potencial de rinde**. Algunos técnicos señalan que le falta “un golpe más de agua para pegar un estirón más y cerrar el entresurco”. Otros, destacan el problema de malezas: “hay una **creciente preocupación por el avance del yuyo colorado** que continúa elevando los costos de producción a la limitada disponibilidad de herramientas de control efectivas”.

**Soja de 2da con condiciones favorables, pero atentos por el consumo de agua y nutrientes que dejó la megacosecha de trigo**

La soja de segunda está atravesando el estado vegetativo en **muy buenas condiciones**. Los requerimientos de agua son **muy bajos aun**. Solo en los **lotes de menor calidad** comienzan a observarse algunos síntomas leves de estrés hídrico. En **zonas como Pergamino**, dicen que “por ahora viene bien, **con buenas emergencias, pero las reservas de agua en el perfil se presentan limitadas**. El trigo previo dejó los perfiles descargados de agua y nutrientes. Será **imprescindible una adecuada recomposición hídrica**, acompañada de una fertilización ajustada, para sostener el potencial productivo del cultivo en las próximas etapas”.

GEA agradece el apoyo de las siguientes empresas



DIRECCIÓN  
DE INFORMACIÓN  
Y ESTUDIOS ECONÓMICOS

Este material puede ser reproducido de manera total o parcial.

Guía Estratégica para el Agro  
Tel: (54 – 341) 5258300 / 4102600  
Internos: 1098 / 1099  
E-mail: [GEA\\_Guia@bcr.com.ar](mailto:GEA_Guia@bcr.com.ar)  
[www.bcr.com.ar/gea](http://www.bcr.com.ar/gea)

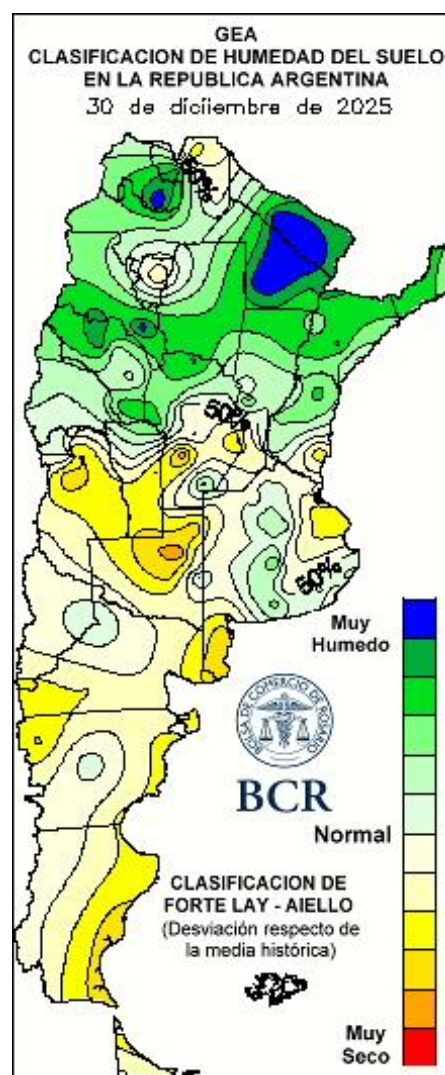
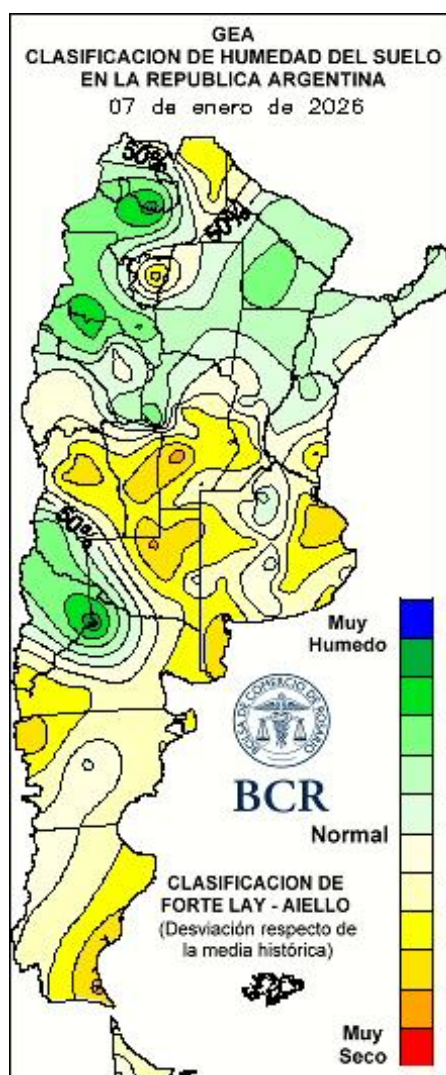
FUENTE: GEA – Guía Estratégica para el Agro, BCR



**BOLSA  
DE COMERCIO  
DE ROSARIO**

# GEA Guía Estratégica para el Agro

Semana al 08 de enero de 2026 – N° 951 AÑO XVII - INFORME SEMANAL ZONA NÚCLEO



GEA agradece el apoyo de las siguientes empresas



**DIRECCIÓN  
DE INFORMACIÓN  
Y ESTUDIOS ECONÓMICOS**

Este material puede ser reproducido de manera total o parcial.

Guía Estratégica para el Agro  
Tel: (54 - 341) 5258300 / 4102600  
Internos: 1098 / 1099  
E-mail: [GEA\\_Guia@bcr.com.ar](mailto:GEA_Guia@bcr.com.ar)  
[www.bcr.com.ar/gea](http://www.bcr.com.ar/gea)

FUENTE: GEA - Guía Estratégica para el Agro, BCR



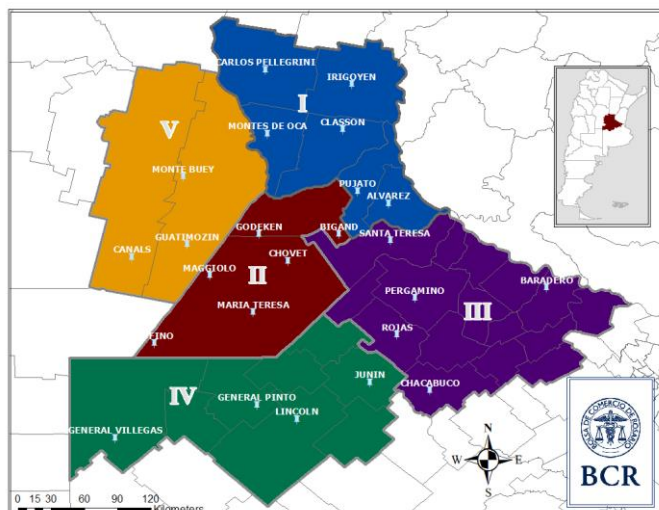


BOLSA  
DE COMERCIO  
DE ROSARIO

## GEA Guía Estratégica para el Agro

Semana al 08 de enero de 2026 – N° 951 AÑO XVII - INFORME SEMANAL ZONA NÚCLEO

### SUBZONAS Y RED DE ESTACIONES METEOROLÓGICAS GEA



#### SUBZONA I

En **Carlos Pellegrini**, ante la pregunta de cómo está el maíz temprano tras el paso de la primera ola de calor, los técnicos responden: **“en excelentes condiciones”**. “Hasta ahora **no han sufrido** en ningún período de su desarrollo”, y agregan: **“se esperan rindes records para los que han aplicado toda la tecnología disponible”**. Los primeros números estimados por los técnicos marcan la valla para el cereal en los **130 qq/ha**. El cultivo está muy avanzado, un **30% en grano lechoso y el resto en grano pastoso**. El **100%** del área se califica en **muy buena condición**. En cuanto a la soja de 1ra, inició la floración con toda el área en **muy buenas condiciones**. El comentario de los técnicos es que “tiene buenas reservas para soportar este período de altas temperaturas”. En cuanto a la de segunda, **“Por ahora se viene desarrollando normalmente, sin sobresaltos”**. Por último, el maíz tardío, del que solo participa en el área con una proporción marginal, “solamente es un 1 a 2 % del total sembrado”, dicen que “por ahora ha desarrollado **muy bien**”. “En estos días de

altas temperaturas está manifestando algunos síntomas de resistencia y adaptación a las condiciones, pero por ahora, sin afectar el normal desarrollo”, resumen en el área.

En **María Susana**, el maíz temprano presenta un **buen estado**, con la **excepción de la zona de Acebal**, donde comienza a notarse cierta **limitante hídrica**. En el resto de la zona, los perfiles **se mantienen con buena humedad, lo que permitiría completar el ciclo, aunque algunos milímetros adicionales favorecerían el llenado de grano**. El piso de rinde se ubica actualmente en torno a **80 qq/ha**, mientras que el techo productivo se proyecta cerca de **120 qq/ha**. Restan aún unos 15 días de período crítico, por lo que, de concretarse las precipitaciones previstas para los próximos días, la campaña podría cerrarse como **aceptable** y dentro de parámetros normales para el maíz temprano. La soja de primera se encuentra en **inicio de floración, con buen crecimiento y buen estado general**; por el momento la demanda de agua es moderada. La soja de segunda presenta incluso menor requerimiento hídrico, con perfiles todavía bien cargados. En cuanto al maíz tardío, **la siembra está completada**, los lotes se observan en buenas condiciones y los suelos muestran buen tenor de nitratos, con una distribución del área del **40% en maíz temprano y 60% en maíz tardío**, a la espera de la evolución climática en las próximas semanas.

“En líneas generales, la situación de los cultivos es **muy buena**”, señalan técnicos de la zona de **Fuentes y Villa Amelia**. Explican que la siembra se concretó más tarde de lo habitual, por lo que los cultivos aún transitan estadios tempranos y el consumo de agua es menor: “la soja de primera recién ingresa en **R1** y la de segunda se ubica en **V3**, y por ahora no se observa un estrés hídrico marcado, salvo **en lotes de menor calidad, donde empiezan a aparecer algunos síntomas**”. Las diferencias, aclaran, se explican por ambientes: **en sectores más pisoteados, como cabeceras o suelos con menor estructura, la planta acusa más rápido la falta de agua**, mientras que

GEA agradece el apoyo de las siguientes empresas



DIRECCIÓN  
DE INFORMACIÓN  
Y ESTUDIOS ECONÓMICOS

Este material puede ser reproducido de manera total o parcial.

Guía Estratégica para el Agro  
Tel: (54 - 341) 5258300 / 4102600  
Internos: 1098 / 1099  
E-mail: [GEA\\_Guia@bcr.com.ar](mailto:GEA_Guia@bcr.com.ar)  
[www.bcr.com.ar/gea](http://www.bcr.com.ar/gea)

FUENTE: GEA - Guía Estratégica para el Agro, BCR



BOLSA  
DE COMERCIO  
DE ROSARIO

## GEA Guía Estratégica para el Agro

Semana al 08 de enero de 2026 – N° 951 AÑO XVII - INFORME SEMANAL ZONA NÚCLEO

en el resto de los lotes, el estado general sigue siendo **bueno**. “En algunos maíces de primera ya se observa **desprendimiento de hojas basales**, señal de estrés, aunque todavía conservan buen aparato foliar en la parte superior”, lo que permitiría **sostener potenciales si se concretan lluvias en el corto plazo**. En cuanto al maíz de segunda, cuya siembra terminó de completarse el último fin de semana, destacan que “**los nacimientos son muy buenos** y, de mediar precipitaciones, el panorama seguiría siendo favorable”. **De no llover, advierten que los primeros en resentirse serían los lotes de soja de primera**. En los de segunda, si bien el trigo previo consumió mucha agua, la alta cobertura ayuda a conservar humedad: “**al escarbar todavía se encuentra humedad en el perfil** y, por el tamaño actual de las plantas, no se espera un impacto inmediato”. Por ahora, el balance es positivo, aunque todo queda supeditado a que finalmente lleguen esos **15 a 20 milímetros** que muestran algunos pronósticos.

### SUBZONA II

En **Bigand**, el maíz temprano se encuentra, en términos generales, en **muy buen estado**. El 50% de los lotes que ya transitan **grano pastoso y el resto en grano lechoso**. Las altas temperaturas provocaron algunos inconvenientes, **especialmente en los maíces de siembra más tardía dentro del grupo de tempranos**, donde se observan **fallas puntuales de cuajado de granos en espiga, aunque de baja significancia**. Por el momento, el cultivo logra soportar adecuadamente el estrés térmico y la menor oferta hídrica. En este contexto, el rinde potencial esperado se proyecta en torno a **100 qq/ha**. En cuanto a la soja de primera, los lotes se observan en **muy buen estado general** (un 60% está en muy buen estado; un 15%, excelente y el resto, bueno), aunque las reservas de agua muestran una **marcada heterogeneidad** según la zona. Existen diferencias asociadas a la presencia de napa, al manejo previo de los lotes, a esquemas de rotación y a

la distribución irregular de las lluvias primaverales. Esta variabilidad hace necesario que se registren **precipitaciones en el corto plazo para que la soja ingrese al período crítico sin riesgo** de pérdida de rendimiento. El cultivo se encuentra en floración (entre R1 y R2). Los ingenieros advierten que la principal preocupación productiva en la región es el avance del **yuyo colorado**, que está elevando de forma significativa **los costos de producción** debido al incremento en el uso de fitosanitarios y a la reducción de alternativas de control eficaces. La soja de segunda también presenta un **buen estado general**. Si bien las altas temperaturas generan síntomas de estrés en algunos lotes, el cultivo continúa su desarrollo sin mayores inconvenientes. Respecto al maíz tardío, representa aproximadamente el **3%** del área total de maíz y se encuentra iniciando el **panojamiento**, por lo que las próximas lluvias serán clave para asegurar su evolución. El maíz de segunda, implantado sobre rastrojo de trigo, explica cerca del **1%** del área total maicera. La siembra del maíz intencionado —tanto tardío como de segunda— se encuentra totalmente finalizada.

En la zona de **Los Quirquinchos**, los técnicos señalan que sin lluvias en los últimos días y se sigue a la espera de precipitaciones. “Los maíces se mantienen en **buen estado**, salvo algún lote puntual que sufrió la seca. **En general ya están hechos, con un piso de rendimiento bastante alto**”. En soja, la situación es **más heterogénea**. “Hay lotes muy buenos, impecables, muy lindos”, aunque en ambientes de menor calidad ya se empiezan a notar los **típicos rodeos**. De todos modos, remarcan que gracias a la baja de temperatura, el panorama sigue siendo bueno” y **confían en que puedan llegar lluvias en el corto plazo**. Las sojas de segunda muestran un **muy buen arranque**: “están muy lindas y en los suelos todavía se ve humedad”, por lo que consideran que todavía están en carrera de una buena campaña.

GEA agradece el apoyo de las siguientes empresas



DIRECCIÓN  
DE INFORMACIÓN  
Y ESTUDIOS ECONÓMICOS

Este material puede ser reproducido de manera total o parcial.

Guía Estratégica para el Agro  
Tel: (54 – 341) 5258300 / 4102600  
Internos: 1098 / 1099  
E-mail: [GEA\\_Guia@bcr.com.ar](mailto:GEA_Guia@bcr.com.ar)  
[www.bcr.com.ar/gea](http://www.bcr.com.ar/gea)

FUENTE: GEA – Guía Estratégica para el Agro, BCR



BOLSA  
DE COMERCIO  
DE ROSARIO

## GEA Guía Estratégica para el Agro

Semana al 08 de enero de 2026 – N° 951 AÑO XVII - INFORME SEMANAL ZONA NÚCLEO

### SUBZONA III

En **Pergamino**, el maíz temprano **ha sentido los efectos de la ola de calor** de fin de año y de una distribución de lluvias muy errática. En los sectores donde las precipitaciones de las últimas semanas fueron escasas, es probable que el cultivo acuse **pérdidas de rendimiento**, mientras que donde las lluvias de fin de año fueron más generosas, el escenario se encamina a buenos resultados productivos. **"Lo que ocurra con las precipitaciones esta semana y la próxima será determinante para consolidar el potencial"**, señalan los ingenieros. Aun así, el cultivo mantiene un buen estado general, con un piso de rendimiento estimado en torno a **80 qq/ha**, claramente **superior al del ciclo pasado**. **"La sensación es que faltaron lluvias en momentos claves para alcanzar rindes excelentes**, aunque las precipitaciones previstas para el fin de semana podrían llegar a tiempo para mejorar el escenario". La soja de primera transita la campaña **en estado ideal**, con **muy buen crecimiento vegetativo**, aunque, será necesario que las lluvias continúen para concretar ese potencial productivo. El maíz tardío también se presenta en un **muy buen estado**, con un largo período por delante para definir su rendimiento. En cambio, el maíz de segunda y la soja de segunda, si bien muestran buenas emergencias, cuentan con reservas hídricas **limitadas**. El trigo previo dejó los perfiles descargados de agua y nutrientes, por lo que será imprescindible una buena recomposición hídrica acompañada de una fertilización adecuada. **En este contexto, se anticipa que la soja de segunda podría registrar rendimientos inferiores a los del ciclo anterior**.

### SUBZONA IV

En los alrededores de **Piedritas**, una lluvia de alrededor de **10 mm** registrada en la tarde de ayer (martes 6) alcanzó a gran parte del centro y sur del partido de Villegas. **"Aporta alivio**, luego de este período seco". Desde fines de diciembre no se habían registrado precipitaciones

significativas en la zona. **"La última lluvia de consideración fue entre el 20 y 22 de diciembre, por lo que esperábamos estos milímetros**. Aun así, los cultivos en general muestran un **buen estado**. Las sojas de primera, sembradas temprano, están **bien logradas y entrando en R3**. Algunos lotes de inferior calidad se marcaron levemente, "el panorama general es positivo". En maíz temprano, los mejores lotes, **con influencia de napa, se encuentran muy buenos**, mientras que en ambientes más restrictivos se observa el típico **deterioro por estrés, con pérdida de hoja y algunos cuadros más afectados**. "Incluso con **picado anticipado en lotes muy malos**", comentan los técnicos del área. Los maíces de segunda o tardíos, sembrados hacia el 24 y el 25 de diciembre, también están bien implantados y, pese al estrés térmico reciente, lograron sobrellevarlo al haber sido alcanzados en estadios iniciales. **"La continuidad de las lluvias será clave** para sostener la evolución de los cultivos en las próximas semanas".

### SUBZONA V

En la zona de **Canals**, los técnicos señalan que las últimas **lluvias fueron más generosas que en áreas aledañas**, "esto permite que el estado general de los cultivos sea muy bueno". No obstante, advierten que hubo **daños puntuales por granizo** y que **hacia el oeste la situación comienza a ajustarse**. En esos sectores más comprometidos, **el girasol muestra un fuerte impacto de la sequía**. Los maíces tempranos, de amplia presencia en la zona, **en algunos casos se están perdiendo y, en otros, logran mantenerse pero con una marcada caída del potencial**. La soja, por ahora, sigue mostrando **muy buen estado**, aunque los técnicos alertan **que todo el oeste necesita lluvias con urgencia**: "de lo contrario, el escenario podría cambiar de manera significativa respecto de lo que veníamos observando".

GEA agradece el apoyo de las siguientes empresas



DIRECCIÓN  
DE INFORMACIÓN  
Y ESTUDIOS ECONÓMICOS

Este material puede ser reproducido de manera total o parcial.

Guía Estratégica para el Agro  
Tel: (54 - 341) 5258300 / 4102600  
Internos: 1098 / 1099  
E-mail: [GEA\\_Guia@bcr.com.ar](mailto:GEA_Guia@bcr.com.ar)  
[www.bcr.com.ar/gea](http://www.bcr.com.ar/gea)

FUENTE: GEA - Guía Estratégica para el Agro, BCR





BOLSA  
DE COMERCIO  
DE ROSARIO

## GEA Guía Estratégica para el Agro

Semana al 08 de enero de 2026 – N° 951 AÑO XVII - INFORME SEMANAL ZONA NÚCLEO

### INDICADORES CLIMÁTICOS

Lo que viene, el pronóstico para la semana próxima en la región núcleo

#### Semana con alternancia de lluvias

El periodo comprendido entre el **jueves 8 y el miércoles 14 de enero** comienza con buenas condiciones meteorológicas, salvo en el **noroeste/norte de la región** donde no se descarta la ocurrencia de **chaparrones/tormentas aisladas e intermitentes en la tarde/noche del jueves 8**.

A partir de la **mañana del viernes 9** aumenta la probabilidad de **precipitaciones** un poco más **generalizadas**. Las **condiciones del tiempo tienden a mejorar** durante el **sábado 10 y se mantendrán estables** hasta el final del periodo de pronóstico. Aunque en la **tarde/noche del martes 13 no se descartan chaparrones aislados e intermitentes dentro de la zona GEA**.

Las **temperaturas máximas** se mantendrán agradables, entre **22 y 25°C**, aunque los valores tienden a ascender a partir del domingo 11, alcanzando los registros más elevados, entre **32 y 34°C**, el martes 13/miércoles 14.

Las **temperaturas mínimas** ascenderán levemente, rondando los **16 a 18°C**, con un ligero descenso el domingo 11. Posteriormente los registros mínimos ascenderán lentamente hasta el final del periodo.

Lo que pasó con el clima en la última semana en la región núcleo

#### Precipitaciones muy variadas en la región

La semana comprendida entre el **jueves 1 y el miércoles 7 de enero** se registraron **precipitaciones aisladas** dentro de la zona GEA con gran variabilidad espacial en los acumulados. Los valores más importantes, entre **10 y 40 mm**, se localizaron en el sector **sudeste**, mientras que en el **resto de la región apenas se superaron los 10 mm**.

El **máximo registro** del periodo fue de **41 mm** y se midió en la localidad de **General Pinto**, en Buenos Aires. Las **temperaturas máximas** tuvieron una distribución con valores altos para época, rondando entre **35 y 38°C**. El registro más alto, **38,5°C**, se midió en la localidad de **Hernando**, en Córdoba. Las **temperaturas mínimas** fueron bajas para la época y oscilaron entre los **7 y 10°C**. El mínimo extremo del periodo, **7,7°C**, se midió en la localidad de **Chacabuco**, en Buenos Aires.

Con este panorama, las áreas con **reservas escasas** aumentaron respecto de la semana pasada y cubren **gran parte de la zona GEA**, aunque en los **sectores sur y norte** hay núcleos de condiciones **regulares**. En el **oeste** el estado de **sequía** aumentó levemente.

Con las actuales condiciones, en los **próximos quince días** se requieren alrededor de **100 a 120 mm** en gran extensión de la zona GEA. Mientras que en el **noroeste** el faltante de agua alcanza los **120 a 140 mm**. En el sector **sur** las precipitaciones necesarias para alcanzar condiciones de humedad de suelo óptimas disminuyen a valores de **80 a 100 mm**.

GEA agradece el apoyo de las siguientes empresas



DIRECCIÓN  
DE INFORMACIÓN  
Y ESTUDIOS ECONÓMICOS

Este material puede ser reproducido de manera total o parcial.

Guía Estratégica para el Agro  
Tel: (54 - 341) 5258300 / 4102600  
Internos: 1098 / 1099  
E-mail: [GEA\\_Guia@bcr.com.ar](mailto:GEA_Guia@bcr.com.ar)  
[www.bcr.com.ar/gea](http://www.bcr.com.ar/gea)

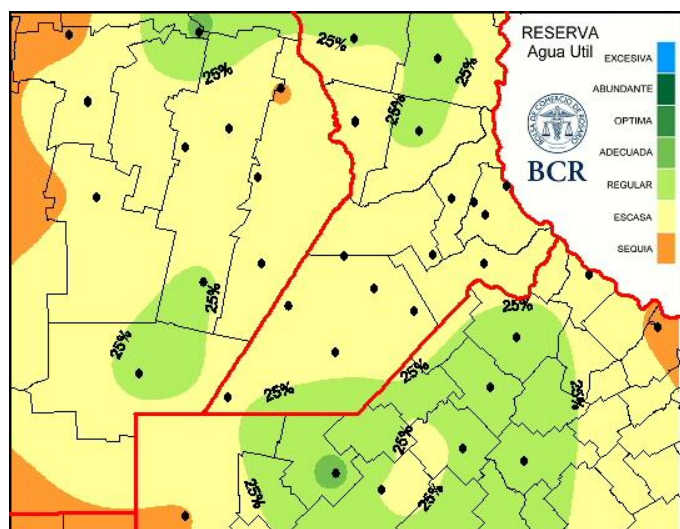
FUENTE: GEA - Guía Estratégica para el Agro, BCR



BOLSA  
DE COMERCIO  
DE ROSARIO

## GEA Guía Estratégica para el Agro

Semana al 08 de enero de 2026 – N° 951 AÑO XVII - INFORME SEMANAL ZONA NÚCLEO



Durante la primera semana de enero la tendencia deficitaria fue similar, pero con algunas **lluvias y tormentas** que, aun manteniendo una distribución dispar y errática, comenzaron a plantear correcciones en el ajustado estado hídrico del **norte bonaerense, sur de Córdoba y norte de La Pampa**.

La disminución de las precipitaciones sobre la zona núcleo comenzó a tener consecuencias negativas sobre las reservas del suelo. Solo la **excelente provisión de agua recibida hasta la última semana de diciembre** hace posible que la mayor parte de los cultivos implantados todavía tenga disponible un **contenido de humedad aceptable como para sostener su desarrollo**.

Extensión GEA: O de Córdoba, N de Santa Fe, Santiago del E. y Chaco

### Enero seguirá con aportes de agua erráticos y mayormente deficitarios

Los **últimos siete días de diciembre** ofrecieron una provisión de agua sumamente **escasa**, por no decir nula, sobre la **zona núcleo** y la **mitad sur de la región pampeana**. Con esa retracción los acumulados mensuales solo **alcanzaron, o superaron, los valores medios normales desde la franja central hacia el norte**, dejando por debajo de las estadísticas **aparte de Santa Fe, Buenos Aires, La Pampa y el sudoeste Cordobés**.

Aún con esa disminución en las precipitaciones, hay una diferencia positiva al compararlas con lo que sucedía un año atrás. Principalmente sobre **la mitad norte del país**, donde las **lluvias de diciembre superaron ampliamente los valores normales históricos**.

En el periodo más complejo de la campaña, cuando el requerimiento hídrico es el más elevado, las reservas de agua en la región pampeana presentan un escenario lleno de matices. Hay un gradiente en descenso que arranca con **buenas reservas en el norte que decaen a medida que atravesamos la zona núcleo**, donde la **escasez se acentúa, hasta llegar a condiciones de sequía en la franja sudoeste**. Con un panorama tan variado y a pesar de que las lluvias se han ido debilitando, por el momento, los cultivos mantienen un buen desarrollo, posiblemente gracias al auxilio que aportan **napas plenamente recuperadas durante el invierno y la primavera**.

Con gran probabilidad, **enero seguirá manteniendo un aporte pluvial errático y mayormente deficitario**, más parecido a diciembre que a noviembre, pero lejos de una ausencia prolongada

GEA agradece el apoyo de las siguientes empresas



DIRECCIÓN  
DE INFORMACIÓN  
Y ESTUDIOS ECONÓMICOS

Este material puede ser reproducido de manera total o parcial.

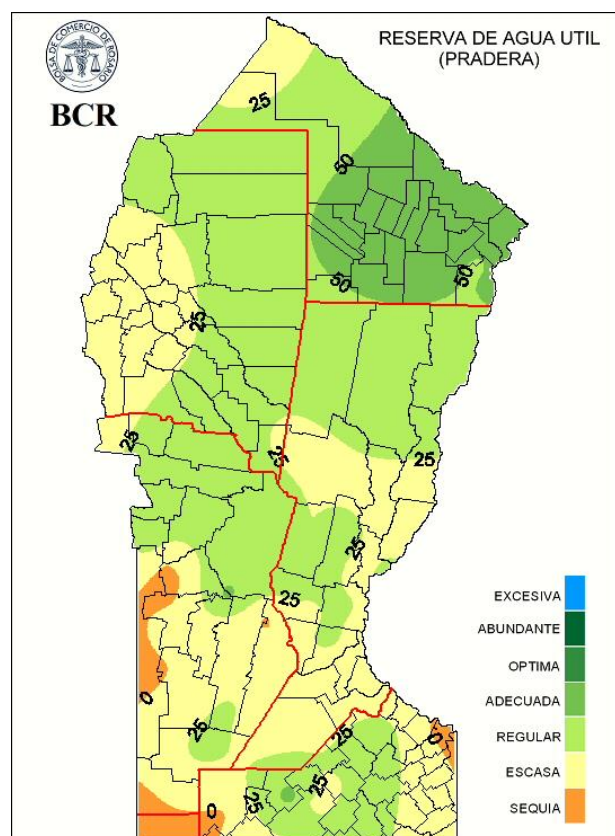
Guía Estratégica para el Agro  
Tel: (54 - 341) 5258300 / 4102600  
Internos: 1098 / 1099  
E-mail: [GEA\\_Guia@bcr.com.ar](mailto:GEA_Guia@bcr.com.ar)  
[www.bcr.com.ar/gea](http://www.bcr.com.ar/gea)

FUENTE: GEA - Guía Estratégica para el Agro, BCR



Semana al 08 de enero de 2026 – N° 951 AÑO XVII - INFORME SEMANAL ZONA NÚCLEO

de precipitaciones. Habrá **aportes de agua alternados**, como el que los modelos de pronóstico plantean para el **próximo fin de semana**, manteniendo cuotas de humedad que acompañaran la evolución de los cultivos.



GEA agradece el apoyo de las siguientes empresas:

DIRECCIÓN  
DE INFORMACIÓN  
Y ESTUDIOS ECONÓMICOS

Este material puede ser reproducido de manera total o parcial.

Guía Estratégica para el Agro  
Tel: (54 - 341) 5258300 / 4102600  
Internos: 1098 / 1099  
E-mail: [GEA\\_Guia@bcr.com.ar](mailto:GEA_Guia@bcr.com.ar)  
[www.bcr.com.ar/gea](http://www.bcr.com.ar/gea)

FUENTE: GEA – Guía Estratégica para el Agro, BCR.