



BOLSA  
DE COMERCIO  
DE ROSARIO

GEA  
Guía Estratégica  
para el Agro

Semana al 11 de diciembre de 2025 – N° 948 AÑO XVII - INFORME SEMANAL ZONA NÚCLEO

## 10,4 Mt: la mayor cosecha de trigo en la historia de la región núcleo

Marina Barletta – Florencia Poeta – Cristián Russo

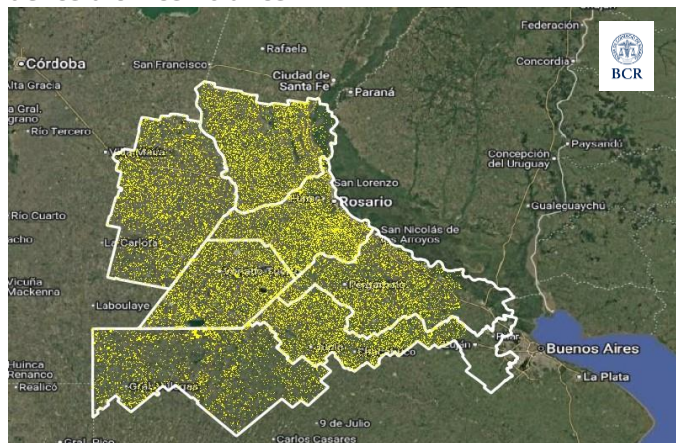
**El trigo se encamina a marcar un hito que difícilmente se repita. Con un 80% de la cosecha, la campaña promedia los 60 qq/ha. A partir del análisis satelital, se determinó más área: la región núcleo alcanzó 1,82 M ha.**

### Tiempo inestable

Probabilidad de precipitaciones aisladas e intermitentes desde el sábado a la tarde/noche del domingo

"Los modelos de pronóstico a corto plazo indican una **inestabilidad creciente hasta el inicio de la segunda quincena del mes, con eventos pluviales erráticos, poco significativos y muy volátiles, cuya provisión de agua dependerá directamente del nivel de humedad atmosférica disponible**", dice el consultor **Elorriaga**.

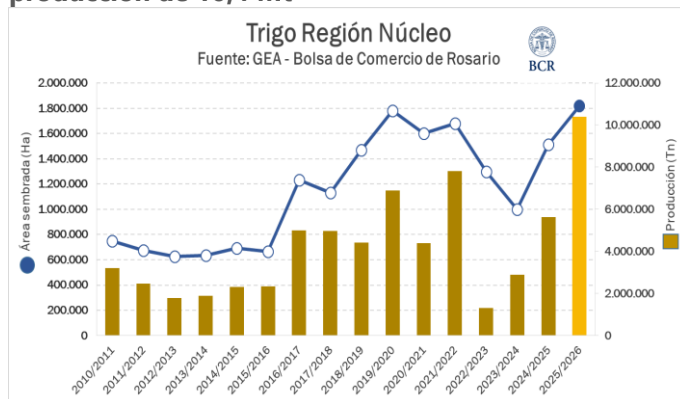
**220.00 ha más de trigo: la región sembró la mayor área de los últimos 16 años**



Distribución de la siembra de trigo – Campaña 2025/26 – Región Núcleo

A partir del trabajo de clasificación de uso del suelo con imágenes satelitales, se ajustó el área de trigo al alza en unas **220.000 ha**. El análisis, realizado sobre 1.800 puntos georreferenciados y procesado en la plataforma Google Earth Engine con imágenes del satélite Sentinel-2, muestra que en la región se sembró **1,82 Mha de trigo**, un **20% más que la campaña anterior**. De esta manera, se sembró la mayor área en los **últimos 16 años**, superando a los 1,78 M ha de la campaña 2019/20.

**Con un 80% del trigo cosechado, se afianza el rinde promedio de 60 qq/ha y la región va por una producción de 10,4 Mt**



El **centro-sur y sur de Santa Fe**, junto con el **sudeste de Córdoba**, prácticamente **finalizaron la cosecha**. En el norte de Buenos Aires, el avance apenas supera el 50%. El rinde promedio de la región se consolida en **60 qq/ha**. De esta manera, la región cosechará la **mayor producción de la historia: 10,4 Mt**, un **33% más** que las 7,8 Mt logradas en la campaña 2021/22.

**¿Por qué el trigo rompió récords de rendimiento esta campaña?**

Superar los 40 quintales como promedio en trigo es muy difícil, porque te puede ir bien en lotes buenos, pero los campos malos te tiran muy abajo el número. **Pero en esta campaña los campos malos han superado los 50 a 55**

GEA agradece el apoyo de las siguientes empresas



DIRECCIÓN  
DE INFORMACIÓN  
Y ESTUDIOS ECONÓMICOS

Este material puede ser reproducido de manera total o parcial.

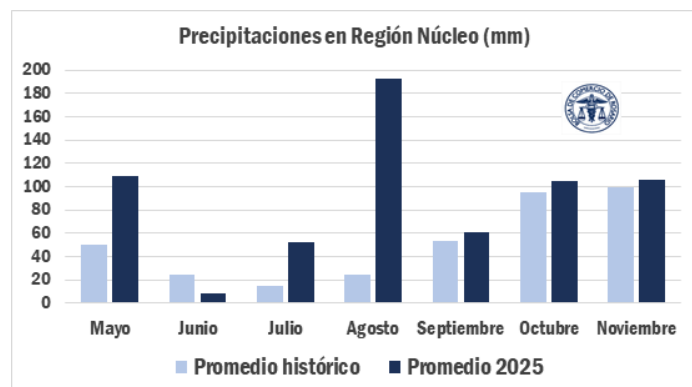
Guía Estratégica para el Agro  
Tel: (54 – 341) 5258300 / 4102600  
Internos: 1098 / 1099  
E-mail: [GEA\\_Guia@bcr.com.ar](mailto:GEA_Guia@bcr.com.ar)  
[www.bcr.com.ar/gea](http://www.bcr.com.ar/gea)

FUENTE: GEA – Guía Estratégica para el Agro, BCR



Semana al 11 de diciembre de 2025 – N° 948 AÑO XVII - INFORME SEMANAL ZONA NÚCLEO

qq/ha”, explican técnicos del SE cordobés. Por eso, la clave maestra que destrabó estos números “impensables” fue **el agua que acompañó durante todo el ciclo**. La campaña se sostuvo sobre un **escenario hídrico excepcional**.



Las lluvias de mayo fueron muy importante: con acumulados por encima de la media, **dejaron al 80% de la región con reservas de humedad de adecuadas a excesivas**, especialmente en el noreste bonaerense. En algunos sectores, los excesos hídricos trabaron la siembra inicial. **Pero gracias al único mes deficitario, junio, se pudo completar la intención** de siembra en esas zonas. En el resto de la región, los perfiles aún conservaban suficiente humedad para culminar la implantación sin contratiempos. Para principios de julio, ya estaba sembrado el 90% del trigo regional. **Y en agosto, irrumpió lo inédito: llovió casi 8 veces más que la media**. A partir de allí, las lluvias superaron los **valores históricos promedio**. Las de **agosto** fueron decisivas: los excesos saturaron los suelos en el **83% del área** y dispararon la producción de **macollos**, y en ese entonces los productores ya proyectaban rindes cercanos a **60 qq/ha pero no imaginaban que iban a superar techos de 100 qq**. Las precipitaciones de **septiembre y octubre** aseguraron que el cultivo atravesara su **etapa crítica**, mientras que las lluvias de **noviembre** garantizaron un **llenado de granos óptimo**.

### Otros factores que potenciaron la productividad

Además del aporte hídrico, una combinación de condiciones agronómicas y sanitarias permitió que el trigo expresara su máximo potencial:

- **Más fertilización:** se elevaron los pisos de fertilización, con dosis mínimas de urea que superaron los 200 kg/ha.
- **Temperaturas sin eventos adversos durante espigazón y llenado:** no se registraron **heladas tardías** ni **golpes de calor** que los afectaran.
- **Coeficiente fotothermal:** (radiación/temperatura media) fue **superior a la media histórica** (2 vs 1,7) durante el **período crítico**, entre mediados de septiembre y mediados de octubre, mostrando valores similares a los de 2021, la campaña récord anterior en la región núcleo. (El índice se calculó con datos de **radiación total** y **temperatura media** de la estación **Carlos Pellegrini** (BCR–GEA), descontando la **temperatura base del trigo** (4,5°C), y la media histórica se construyó sobre **10 años de datos**).
- **Enfermedades bajo control:** si bien hubo mayor presión de **roya amarilla** y **anaranjada** por el régimen húmedo, los tratamientos lograron mantenerlas **a raya**. En muchos casos fue necesaria **una aplicación adicional** respecto de un año promedio.

### Soja de 2da 2025/26: la siembra ya cubre el 70% del área

Tras la cosecha de trigo, se espera cubrir unas **1,82 millones de hectáreas con soja de segunda**. De ese total, **ya van implantadas 1,3 millones**. El sector más demorado es el norte de Buenos Aires, que empezó más tarde la cosecha triguera. En cuanto a la calidad de siembra, coinciden en que **la humedad es muy buena**, y **pese a la gran cantidad de rastrojo** que dejó el trigo, no hay mayores complicaciones. “Mientras no se intente entrar con el suelo demasiado húmedo, con estos días más cálidos y sin lluvias importantes, en un suelo bien oreado las sembradoras avanzan perfectamente”.

GEA agradece el apoyo de las siguientes empresas



DIRECCIÓN  
DE INFORMACIÓN  
Y ESTUDIOS ECONÓMICOS

Este material puede ser reproducido de manera total o parcial.

Guía Estratégica para el Agro  
Tel: (54 – 341) 5258300 / 4102600  
Internos: 1098 / 1099  
E-mail: [GEA\\_Guia@bcr.com.ar](mailto:GEA_Guia@bcr.com.ar)  
[www.bcr.com.ar/gea](http://www.bcr.com.ar/gea)

FUENTE: GEA – Guía Estratégica para el Agro, BCR



BOLSA  
DE COMERCIO  
DE ROSARIO

## GEA Guía Estratégica para el Agro

Semana al 11 de diciembre de 2025 – N° 948 AÑO XVII - INFORME SEMANAL ZONA NÚCLEO

### De muy bueno a excelente: el maíz temprano aguanta, pero necesita agua para que no decaigan los potenciales

Con la **mitad** de los maíces tempranos en **plena floración** y otro **45% en panojamiento**, los técnicos coinciden: el **90% del cultivo esta de muy bueno a excelente**. Pero también **advierten** que hay zonas donde una **lluvia** empieza a ser más que **necesaria para asegurar altos potenciales** justo ahora, cuando el cultivo define su rinde. "Los maíces están bien. **Sufren durante el día por la baja humedad relativa**, pero se recuperan bárbaro a la tardecita y durante la noche. Por ahora vienen bancando la falta de agua. Pero **si no cae una lluvia** importante este fin de semana, los primeros lotes que ya entran en el período crítico **van a sentir el golpe y resignar potencial**", advierten desde **Bigand**, un diagnóstico que se replica en Marcos Juárez. En contraste, desde los alrededores de Venado Tuerto reportan que no ven síntomas de estrés ni siquiera en las horas pico. "El maíz, por ahora, sigue aguantando bien".

GEA agradece el apoyo de las siguientes empresas



DIRECCIÓN  
DE INFORMACIÓN  
Y ESTUDIOS ECONÓMICOS  
BCR

Este material puede ser reproducido de manera total o parcial.

Guía Estratégica para el Agro  
Tel: (54 – 341) 5258300 / 4102600  
Internos: 1098 / 1099  
E-mail: [GEA\\_Guia@bcr.com.ar](mailto:GEA_Guia@bcr.com.ar)  
[www.bcr.com.ar/gea](http://www.bcr.com.ar/gea)

FUENTE: GEA – Guía Estratégica para el Agro, BCR

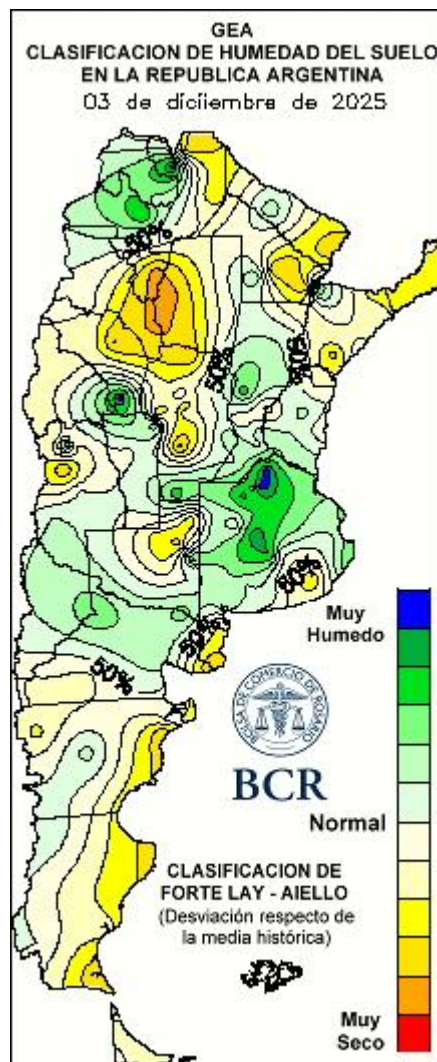
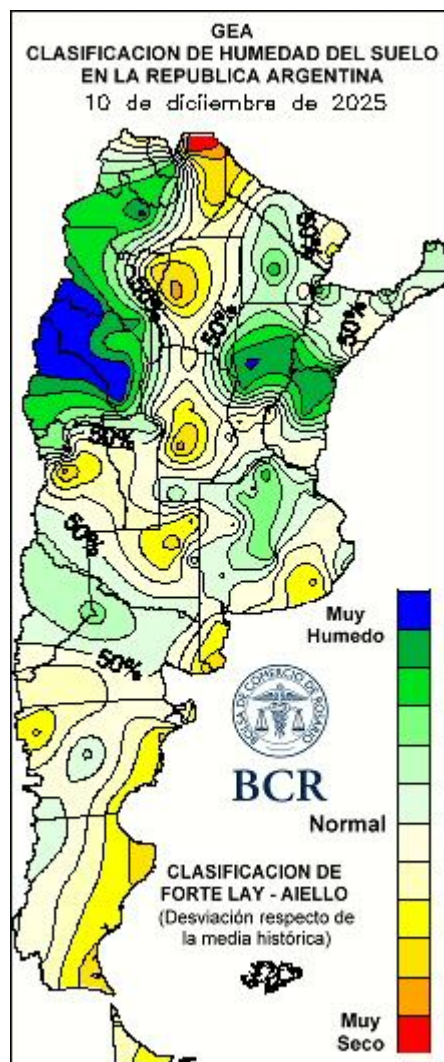




BOLSA  
DE COMERCIO  
DE ROSARIO

# GEA Guía Estratégica para el Agro

Semana al 11 de diciembre de 2025 – N° 948 AÑO XVII - INFORME SEMANAL ZONA NÚCLEO



GEA agradece el apoyo de las siguientes empresas



DIRECCIÓN  
DE INFORMACIÓN  
Y ESTUDIOS ECONÓMICOS  
BCR

Este material puede ser reproducido de manera total o parcial.

Guía Estratégica para el Agro  
Tel: (54 - 341) 5258300 / 4102600  
Internos: 1098 / 1099  
E-mail: [GEA\\_Guia@bcr.com.ar](mailto:GEA_Guia@bcr.com.ar)  
[www.bcr.com.ar/gea](http://www.bcr.com.ar/gea)

FUENTE: GEA - Guía Estratégica para el Agro, BCR



BOLSA  
DE COMERCIO  
DE ROSARIO

## GEA Guía Estratégica para el Agro

Semana al 11 de diciembre de 2025 – N° 948 AÑO XVII - INFORME SEMANAL ZONA NÚCLEO

### INDICADORES CLIMÁTICOS

Lo que viene, el pronóstico para la semana próxima en la región núcleo

#### Probabilidad de precipitaciones aisladas e intermitentes desde el sábado a la tarde/noche del domingo

El período comprendido entre el jueves 11 y el miércoles 17 de diciembre comienza con **inestabilidad**, favoreciendo la ocurrencia de **chaparrones y tormentas aisladas e intermitentes** hasta la tarde del jueves 11. Posteriormente, las condiciones meteorológicas **mejoran** hasta la mañana del sábado 13, momento en el cual retorna la **probabilidad de precipitaciones aisladas e intermitentes** hasta la tarde/noche del domingo 14.

A partir del lunes 15, el tiempo se mantendrá **estable** hasta el martes 16, aunque durante el miércoles 17 **no se descarta** el desarrollo de **lluvias aisladas** dentro del área GEA. Es importante destacar que la **confianza del pronóstico** hacia el final del período es **baja**.

En cuanto a las temperaturas, las **máximas** comenzarán siendo **elevadas**, entre **33 y 35°C**, principalmente entre el viernes 12 y el sábado 13. Estos registros **descenderán** durante el domingo 14, para luego volver a **ascender paulatinamente** en los días siguientes.

Por su parte, las **temperaturas mínimas** rondarán entre **18 y 21°C**, salvo entre el lunes 15 y el martes 16, cuando la **irrupción de aire más frío** sobre la zona GEA provocará un **descenso térmico temporal**.

Se estima que los valores más bajos del período oscilarán entre **9 y 13°C**.

Lo que pasó con el clima en la última semana en la región núcleo

#### Precipitaciones aisladas y escasas, inferiores a 5 mm

Durante la semana comprendida **entre el jueves 4 y el miércoles 10 de diciembre** se registraron **precipitaciones aisladas y escasas**, inferiores a **5 mm**, en el **norte y oeste** de la zona GEA. El máximo acumulado del período fue de **4,2 mm**, medido en **Irigoyen (Santa Fe)**.

Las **temperaturas máximas** mostraron valores **altos para la época**, ubicándose entre **35 y 37°C**. El registro más elevado fue de **37,8°C**, detectado en **Laboulaye (Córdoba)**. En cuanto a las **temperaturas mínimas**, las más bajas — entre **9 y 12°C** — se ubicaron en el **noroeste** de la zona GEA. En el resto de la región se observaron valores ascendentes, entre **12 y 16°C**, con un mínimo extremo de **9,1°C** en **Hernando (Córdoba)**.

Con este panorama, las **reservas de humedad** se redujeron respecto de la semana anterior. Los niveles se mantienen entre **adecuados a regulares** en gran parte de la zona GEA, pero la humedad del suelo disminuye hacia el **oeste**, pasando de **regular a escasa** o incluso a **sequía**, especialmente en el **noroeste**.

De mantenerse las condiciones actuales, durante los próximos quince días se requerirán entre **80 y 100 mm** en el **centro/oeste** de la zona GEA para recuperar niveles óptimos. En el **noroeste**, el faltante asciende a **120–160 mm**, mientras que en el **sudeste**

GEA agradece el apoyo de las siguientes empresas



DIRECCIÓN  
DE INFORMACIÓN  
Y ESTUDIOS ECONÓMICOS  
BCR

Este material puede ser reproducido de manera total o parcial.

Guía Estratégica para el Agro  
Tel: (54 – 341) 5258300 / 4102600  
Internos: 1098 / 1099  
E-mail: [GEA\\_Guia@bcr.com.ar](mailto:GEA_Guia@bcr.com.ar)  
[www.bcr.com.ar/gea](http://www.bcr.com.ar/gea)

FUENTE: GEA – Guía Estratégica para el Agro, BCR

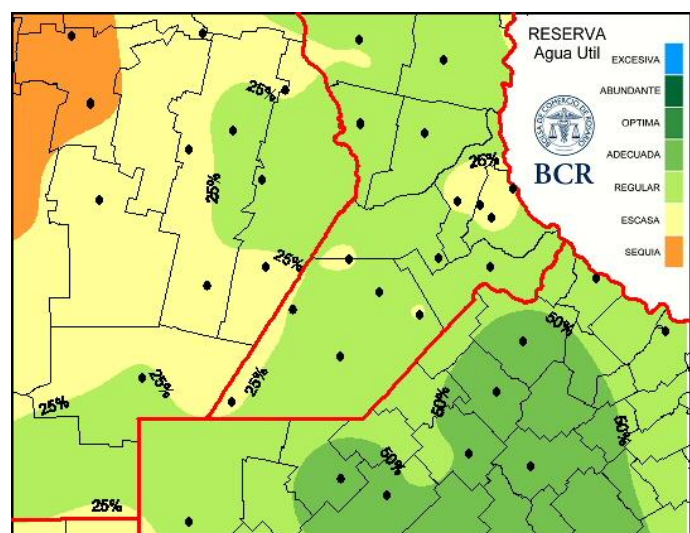


BOLSA  
DE COMERCIO  
DE ROSARIO

## GEA Guía Estratégica para el Agro

Semana al 11 de diciembre de 2025 – N° 948 AÑO XVII - INFORME SEMANAL ZONA NÚCLEO

las precipitaciones necesarias para alcanzar una **humedad óptima del suelo** oscilan entre **40 y 60 mm**.



Extensión GEA: O de Córdoba, N de Santa Fe, Santiago del E. y Chaco

### Lluvias y tormentas sobre el norte del país: desde centro de Córdoba y Santa Fe hacia el NOA y el NEA

En los últimos siete días, las **precipitaciones dejaron de tener presencia desde la franja central hasta el sur de la región pampeana**. Si bien el sostenido aumento de la humedad atmosférica y de las temperaturas estuvo condicionado por una intensa circulación desde el sudoeste durante el fin de semana, las **lluvias y tormentas** se desarrollaron sobre el **norte del país**, avanzando desde el centro de **Córdoba y Santa Fe** hacia el **NOA** y el **NEA**.

En esa amplia región, los acumulados variaron entre **30 y 90 milímetros**, con registros puntuales que superaron los **100 mm**, como en los casos de **Reconquista, Roque Sáenz Peña y Federal**.

En contraste, en la **franja central** las precipitaciones fueron prácticamente **nulas** y solo algunas lloviznas menores afectaron el territorio bonaerense.

Con esta distribución, las **reservas disponibles** en la zona núcleo muestran una **moderada disminución**, algo lógico si consideramos que una semana sin lluvias en esta época del año tiene un efecto casi inmediato. Por el contrario, el **mayor desempeño pluvial** sobre las **provincias del norte** se convierte en un **beneficio estratégico**, dada la mejoría experimentada por la humedad del suelo en el norte de **Santa Fe, Chaco, Corrientes y Entre Ríos**, que ahora cuentan con reservas **abundantes** e incluso algunos **excesos** puntuales.

**Diciembre se inició de manera muy distinta a los meses anteriores** para la **zona núcleo y el centro-sur** de la región pampeana. Esto es algo que **agradecen** los sectores comprometidos del centro-norte de Buenos Aires, pero que **inquieta** al sur de Santa Fe y de Córdoba.

Las primeras precipitaciones del mes parecen responder a una tendencia de desplazamiento hacia el **noreste argentino**, pero **sin evidencias** de una disminución en el contenido de aire **cálido y húmedo** que continúa ingresando al centro del país. Esto sugiere un comportamiento coyuntural, asociado a cambios en la **dinámica de mesoscala** (o regional), y no a los efectos negativos de

GEA agradece el apoyo de las siguientes empresas



DIRECCIÓN  
DE INFORMACIÓN  
Y ESTUDIOS ECONÓMICOS

Este material puede ser reproducido de manera total o parcial.

Guía Estratégica para el Agro  
Tel: (54 - 341) 5258300 / 4102600  
Internos: 1098 / 1099  
E-mail: [GEA\\_Guia@bcr.com.ar](mailto:GEA_Guia@bcr.com.ar)  
[www.bcr.com.ar/gea](http://www.bcr.com.ar/gea)

FUENTE: GEA - Guía Estratégica para el Agro, BCR





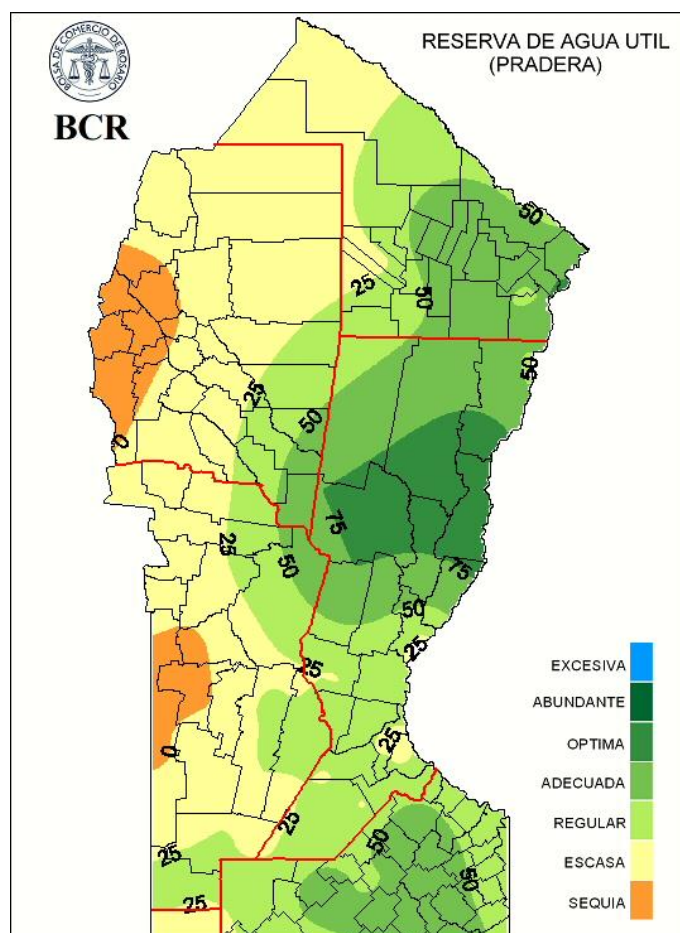
BOLSA  
DE COMERCIO  
DE ROSARIO

## GEA Guía Estratégica para el Agro

Semana al 11 de diciembre de 2025 – N° 948 AÑO XVII - INFORME SEMANAL ZONA NÚCLEO

condicionantes globales. En otras palabras, por el momento **no hay indicios claros de que la merma pluvial sobre la zona núcleo pueda atribuirse directamente al enfriamiento compatible con NIÑA** presente en el Pacífico Ecuatorial Central, más allá de que pueda fomentar efectos restrictivos en las dinámicas regionales.

Finalmente, los **modelos de pronóstico** a corto plazo indican una **inestabilidad creciente** hasta el inicio de la segunda quincena del mes, con eventos pluviales **erráticos**, poco significativos y muy volátiles, cuya provisión de agua dependerá directamente del nivel de **humedad atmosférica** disponible.



GEA agradece el apoyo de las siguientes empresas



DIRECCIÓN  
DE INFORMACIÓN  
Y ESTUDIOS ECONÓMICOS

Este material puede ser reproducido de manera total o parcial.

Guía Estratégica para el Agro  
Tel: (54 - 341) 5258300 / 4102600  
Internos: 1098 / 1099  
E-mail: [GEA\\_Guia@bcr.com.ar](mailto:GEA_Guia@bcr.com.ar)  
[www.bcr.com.ar/gea](http://www.bcr.com.ar/gea)

FUENTE: GEA - Guía Estratégica para el Agro, BCR