



Tras la ola de calor, se cosecharán 2,8 Mt menos de soja de lo que se estimaba hace un mes

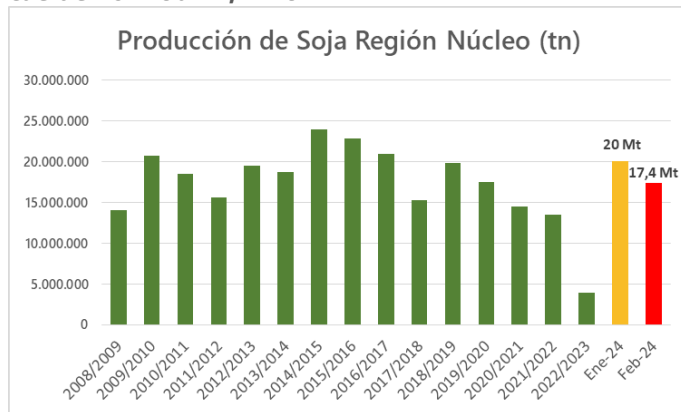
Marina Barletta – Florencia Poeta – Cristian Russo

Un mes atrás, se proyectaban 20,2 Mt y rinde record de 41 qq/ha en la región núcleo. A pesar de las lluvias, la intensa ola de calor dejó una cosecha de 17,4 Mt para la zona.

Probabilidad de lluvias durante el jueves, viernes y lunes

“Según los modelos, el periodo de estabilidad que transitamos, se verá interrumpido en los próximos días, y probablemente cerraremos febrero con un ambiente más húmedo”, dice el consultor Elorriaga.

Tras la ola de calor, la estimación de producción de soja cae de 20 Mt a 17,4 Mt



Hace un mes atrás, las buenas condiciones que dejaban las lluvias de la 1ra quincena de enero entusiasman al sector y se estimaban 20,2 Mt de producción de soja. Este nivel superaba en 1,5 Mt el horizonte productivo de “normalidad” que se trazaba para la región (18,7 Mt). Un pronóstico de 10 días sin lluvias asomaba a la vista. Finalmente, se convirtieron en 3 semanas de una ola de calor que golpeó a la soja en el peor momento. El estrés

termo hídrico superó las capacidades del cultivo. Como resultado, se sumaron a las pérdidas por granizo y excesos 100.000 ha de soja de segunda. Y el rinde promedio de la soja se cayó 5 qq/ha, pasando de 41 a 36 qq/ha. Con estos guarismos, al momento se estima que la producción en la región podría estar en **17,4 Mt** (2,8 Mt menos que hace un mes atrás). Los asesores del sureste santafecino resumen la sensación de pérdida que dejó la ola de calor diciendo: “estaba todo dado. Éste era el año...”.

A pesar de la recuperación de la soja de primera, hay fuertes recortes en el rinde

Hay un 10% del área en excelente condición, un 50% muy bueno y un 35%, en buen estado. Pero **sigue quedando un 5% de los cuadros en condiciones regulares**. La mayoría de los lotes se encuentran llenando granos, y a pesar de contar con agua en la última recta del cultivo, **no se compensará la pérdida de chauchas**. Los recortes son mayores en los lotes de inferior calidad.

¿Cómo quedan los rindes por subzonas? En el centro sur de Santa Fe se observa una reacción y en **El Trébol** se entusiasman con un potencial de 40 y hasta de 50 qq/ha en los mejores lotes. Hacia el sur provincial, como en los alrededores de Rosario, se confirma una caída del rinde potencial de **10% a 30%**. Algunas zonas pueden llegar a alcanzar los 40 qq/ha, pero en los lotes el rinde se desmorona. En Los Quirquinchos son optimistas: “hubo una baja en el potencial, pero esperamos una cosecha buena. **De los 45 a 50 qq/ha de hace un mes, vemos posibilidades de llegar a los 40 qq/ha en buenos campos**”. En el noreste de Buenos Aires, de los lotes buenos dicen: “antes de la ola de calor, estábamos ilusionados con 50 y 60 qq/ha; ahora nos movemos en una proyección de 40 a 50 quintales por hectárea. En los overos, **las pérdidas rondan hasta el 50%** del rendimiento esperado”. En el sudeste de Córdoba, como en Canals, Viamonte y Alejo Ledesma, la mayoría de los campos están excelentes. En los campos de menor calidad, el potencial se ha visto afectado por la ola de calor. La soja, en promedio, va a rondar los **40 a 45 qq/ha**.



BOLSA
DE COMERCIO
DE ROSARIO

GEA
Guía Estratégica
para el Agro

Semana al 22 de febrero de 2024 – N° 854 AÑO XIV - INFORME SEMANAL ZONA NÚCLEO

Se empiezan a ver lotes de soja de segunda en excelentes condiciones

La soja de segunda sigue recuperando su condición gracias a las últimas lluvias: **los lotes en condiciones regulares a malas disminuyeron 5 puntos porcentuales esta semana: ahora son el 15% del área.** Hay 65% de cuadros en buenas condiciones. Y aumentaron los lotes muy bueno siendo ahora un 25% y los excelentes un 5%. En Carlos Pellegrini, **la soja de segunda es el cultivo en el que se notó mucho la recuperación luego de las lluvias con producción de nuevas hojas y flores.** Se estima un rinde de **35 qq/ha.** En Bigand en cambio, se estiman **28 a 30 qq/ha.** En los Quirquinchos, algunos lotes muy buenos contrastan con los sembrados más tarde, y otros que se sembraron temprano y están en una ardua lucha por recuperarse. **Hay una gran variabilidad de situaciones que seguramente va a estar limitando el rinde de la soja de segunda.**

GEA agradece el apoyo de las siguientes empresas

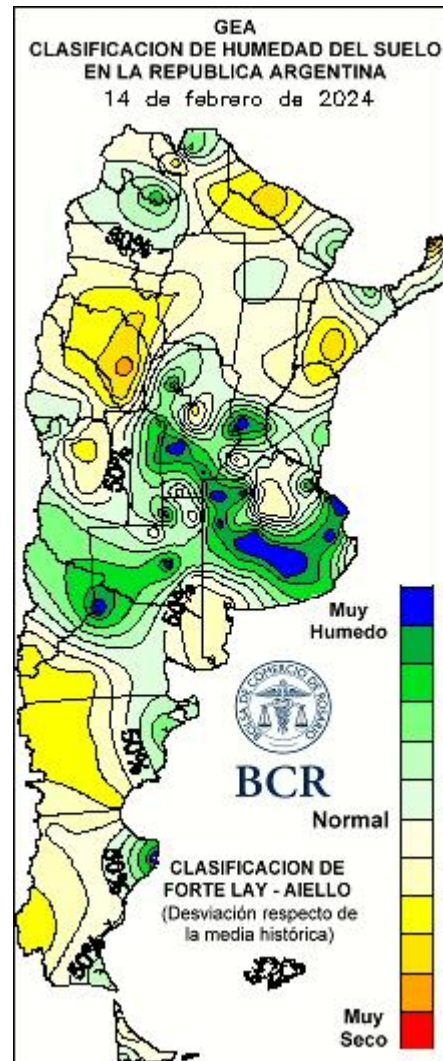
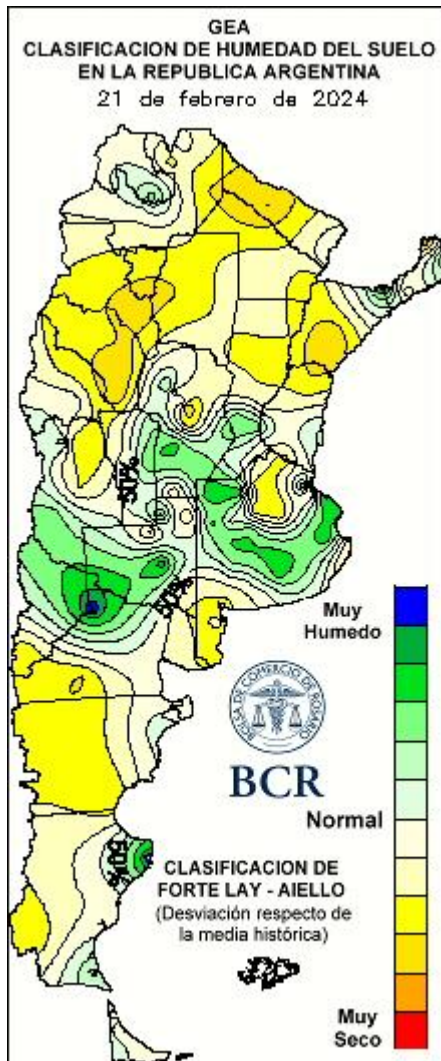


DIRECCIÓN
DE INFORMACIÓN
Y ESTUDIOS ECONÓMICOS

Este material puede ser reproducido de manera total o parcial.

Guía Estratégica para el Agro
Tel: (54 – 341) 5258300 / 4102600
Internos: 1098 / 1099
E-mail: GEA_Guia@bcr.com.ar
www.bcr.com.ar/gea

FUENTE: GEA – Guía Estratégica para el Agro, BCR

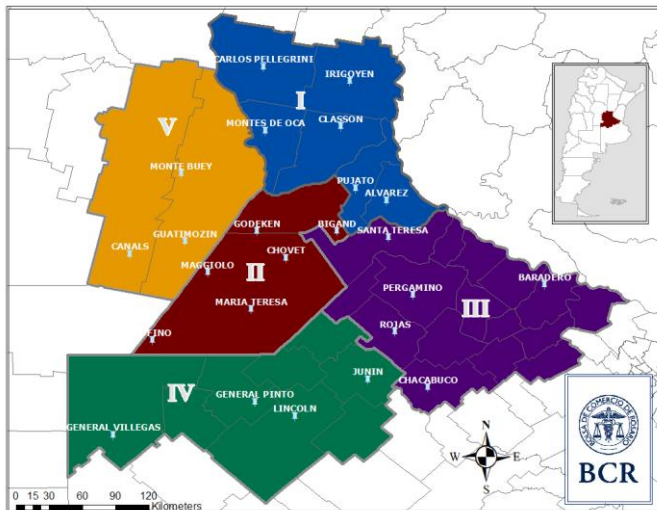


GEA agradece el apoyo de las siguientes empresas





SUBZONAS Y RED DE ESTACIONES METEOROLÓGICAS GEA



SUBZONA I

Se precisan nuevas precipitaciones para que los cultivos sembrados más tarde y los de soja de segunda puedan llegar a terminar el ciclo de producción en **Carlos Pellegrini**. "Por estos días se esperan temperaturas altas las cuales deberían ir acompañadas con lluvias que atemperen la situación. Estimo que con una lluvia que supere los 50 mm para fin de mes o principio de marzo hará que todo lo implantado pueda llegar a expresar un buen potencial de rinde", señalan los ingenieros. La soja de primera retomó el llenado de granos luego de la ola de calor y están, en algunos casos, produciendo nuevos granos. Se estima que el rinde puede llegar a los 45 qq/ha en muchos lotes. El 80% de los lotes se encuentra en muy buenas condiciones y el 20%, en buenas. "La soja de segunda es el cultivo en el que se notó mucho más la recuperación luego de las lluvias con producción de nuevas hojas y flores. Si no se presentan heladas tempranas, van a llegar a producir y aumentar el estimado", indican los profesionales. Se encuentran desde floreciendo a formando chauchas. Se estima un rinde de

35 qq/ha. Los maíces tardíos están en plena producción de flores. El perfil del suelo se encuentra muy bien provisto de humedad y van a poder pasar este período sin problemas. Sin embargo, se va a necesitar más agua durante el mes de marzo para completar el llenado del grano. Se calcula un rendimiento de 90 qq/ha. Para maíz temprano se estima 110 qq/ha.

Hay una mejoría notable en los cultivos tras las últimas lluvias: "se mantienen los potenciales máximos en soja de primera de 50 qq/ha, salvo lotes de clase 2 o inferior calidad", mencionan los ingenieros de **El Trébol**. El 90% de los lotes están entre excelentes y muy buenas condiciones. El resto están buenos. La soja de segunda se encuentra floreciendo y formando las chauchas. El cultivo está en muy buenas condiciones. Se calcula un rinde de 40 qq/ha. Los maíces tardíos están en plena floración. Pero necesitan otra lluvia para atravesar el periodo crítico. Se estima un rinde de 80 qq/ha. Para el maíz de segunda se calcula 70 qq/ha. Los maíces tempranos están llegando al final de su ciclo. Se prevé un rinde de 100 qq/ha.

La soja de primera está en pleno llenado de granos en **María Susana**. Cuenta con suficiente humedad en el perfil para completar el ciclo. Los ingenieros indican que se observa disparidad en el tamaño y cantidad de chauchas. Se estiman rindes entre 27 y 38 qq/ha. En maíz tardío se están aplicando fungicidas. Están ingresando a plena floración. Se necesitan más lluvias para atravesar el periodo crítico.

En los alrededores de **Rosario, Fuentes y Villa Amelia** los técnicos dicen que la soja primera en los campos buenos está que da gusto verla. "Sí, ha perdido algo de potencial de rinde, pero no más de un 10%", y explican que allí se siembra un poco más tarde, alrededor del 15 de noviembre es el arranque. Por eso, aunque la soja haya sufrido un poco, no es lo mismo que sufra estando en R3 (inicio de fructificación) que en R5 (llenado de granos), como ha pasado con las siembras más tempranas en otras zonas. Estos campos prometen unos 40 qq/ha. "Ahora, en

GEA agradece el apoyo de las siguientes empresas





los campos desparejos, overos, ahí sí, hubo bajas. Dependiendo del ciclo y de cuándo se sembró, algunos pueden recuperarse más que otros. Pero en los peores campos, las pérdidas rondan el 30%", dicen. "En cambio, la soja sobre trigo está más que bien, casi no se ha resentido su rinde. Se sembró a principios de diciembre y, debido a que la ola de calor y la sequía la agarraron R2, se la bancó bastante bien. Por estos días, estamos aplicando funguicidas tanto en la soja segunda como en algo que quedó en la primera. Andamos encontrando algunos trips, alguna chinche e isocas, pero en poca cantidad. El panorama es más que prometedor". Con respecto al maíz de primera, en la zona, ya hay algunos productores que están por empezar la cosecha esta semana, aunque la humedad todavía ronda el 18%. "Habrá que esperar unos días más para sacarlo seco". Los sorgos dicen que están impresionantes. Y en cuanto al maíz segunda, salvo unos pocos lotes sembrados a principios de diciembre que sufrieron con la ola de calor en plena floración, el resto está espectacular porque están floreciendo justo ahora, y la lluvia les vino justo a tiempo. "Estamos cruzando los dedos para que no aparezca el espiroplasma, porque vimos mucha chicharrita del maíz, pero no se hizo ningún tratamiento, así que esta es nuestra única preocupación, porque el panorama está más que bien". Por último los técnicos dicen que si llueve este fin de semana, las sojas de primera ya van a estar casi hechas, y con un poquito más de agua hacia adelante, van a estar listas también las sojas segunda y el maíz segunda.

SUBZONA II

"Las reservas de agua aún están muy ajustadas y las napas recuperaron sus niveles normales", señalan los ingenieros de **Bigand**. Se necesita una lluvia que supere los 30 mm para lograr una buena producción de los cultivos. La soja de primera mejoró mucho luego de las lluvias. El 60% de los lotes se los considera entre excelentes y muy buenas condiciones. El 20% está bueno y queda otro 20% en condiciones regulares. Están en llenando granos (R6). El

rinde promedio esperable está en 40 qq/ha. En soja de segunda se nota muchísimo la recuperación. El 60% de los cuadros se los clasifica entre excelentes y muy buenas condiciones; el 10%, bueno y hay un 30% que sigue regular. La mayoría de los lotes están formando las chauchas (R5). En cuanto a plagas, hay baja presencia de orugas. Están presente los trips y arañuelas. Se estima un rinde entre 28 y 30 qq/ha. Los pocos lotes con maíz tardío que hay en la zona están en floración, en muy buenas condiciones. Pero siguen necesitando más lluvias para lograr buenos rendimientos. Se estiman 80 qq/ha. En maíz temprano se esperan 100 qq/ha.

En **Los Quirquinchos y alrededores**, aunque aún no ha comenzado la cosecha del maíz de primera para grano, ya hay algunos casos donde se ha empezado a levantar para consumo animal, "¡y parece que los rendimientos van a ser más que buenos!", adelantan los asesores, y esperan que se generalice la trilla hacia mediados de marzo. En cuanto a la soja de primera, dicen que el llenado de los granos está ocurriendo en condiciones óptimas. "Aunque ha habido una leve baja en el potencial, se mantienen en muy buen nivel, y todo apunta a que vamos a tener una cosecha muy buena". Sin embargo, con la soja de segunda, puntualizan que la situación es más variable. "Hay algunos campos que están espectaculares, especialmente los sembrados más tarde, mientras que otros, los que se sembraron temprano, están luchando por recuperarse. Por lo tanto, el promedio de rendimiento de la soja de segunda va a estar limitado". En el área muchos campos de maíz temprano prometen superar los 100 qq/ha. En cuanto a la soja de primera, los técnicos dicen que inicialmente apuntaban a producir entre 45 y 50 qq/ha, y ahora van a tener que esforzarse para llegar a los 40 qq/ha. "Aunque, claro, siempre hay algunos campos que superan las expectativas y otros que se quedan un poco por debajo", aclaran.

SUBZONA III

GEA agradece el apoyo de las siguientes empresas



DIRECCIÓN
DE INFORMACIÓN
Y ESTUDIOS ECONÓMICOS



“En **Colón, Wheeleright, Ferré** alrededor del 70 al 80% de los campos son de buena calidad, y o bien manejados, mientras que el resto son esos campos más problemáticos, los overos, que es aquí donde se ha sentido más el golpe de la ola de calor con pérdidas que podrían rondar hasta el 50% del rendimiento esperado”, explican los técnicos pero resaltan que en los campos buenos, la soja está muy buena: “antes de que viniera esta ola de calor, estábamos ilusionados con sacar entre 50 y 60 qq/ha, ahora nos movemos en una proyección de 45 a 50 quintales por hectárea” y ejemplifican lo siguiente: “esos campos overos, antes del evento de seca y calor, parecían imbatibles - una tabla - te lo podía vender como campos de primera, pero la verdad es que no es la realidad de esos lotes, sino que son lotes complicados, y cuando llegan estos eventos extremos, el cultivo se marca. A pesar de todo, creo que aunque esperábamos una campaña excelente, ésta va a ser muy buena. Estamos viendo unas sojas bien cargadas, con un muy buen desarrollo”, dicen. Otro ejemplo que arrojan los asesores para ejemplificar las diferencias de los efectos de la seca entre campos buenos y de menor calidad es el siguiente: “el año pasado, con cuatro olas de calor, encima de una sequía fuerte, cosechamos alrededor de 35 quintales por hectárea en los campos bien rotados y de buena aptitud. Entonces, este año, con una sola ola de calor, pensábamos que podía ser tan devastador. Además, la mayor parte de los días, refrescaba durante la noche, lo que permitía que los cultivos se recuperaran”. En cuanto al maíz, esperan que los rendimientos sean mejores de lo previsto. La mayoría de los campos fueron sembrados temprano y casi no se vieron afectados por la sequía. Estiman que puede que haya habido un poco de removilización de la caña para compensar el llenado, pero proyectan rendimientos muy buenos, desde normales a altos. “En los campos buenos, calculamos unos 110 a 120 qq/ha, y en los malos, podríamos andar alrededor de unos 70 qq/ha.

.SUBZONA V

En **Canals, Viamonte y Alejo Ledesma**, la mayoría de los campos están excelentes, con potenciales altísimos. “Claro, en los campos de menor calidad, el potencial se ha visto afectado por la ola de calor, pero en general, creemos que vamos a salir mejor parados aquí que en el sur santafecino”, dicen los asesores zonales y agregan, “y si nos desplazamos hacia el oeste, cruzando **Río Cuarto**, hacia la zona de **Coronel Moldes**, encontramos una gran cantidad de maíz tardío con fechas de siembra muy variadas, ¡están todos fenomenales! Por supuesto, el rendimiento se irá definiendo a partir de ahora, ya que la mayoría está en plena floración. Pero las perspectivas son muy alentadoras”, dicen. Por otro lado, la soja tampoco se queda atrás, y está en un estado excelente. “En el área, los maíces prometen superar los 100 qq/ha, y la soja, en promedio, va a rondar tranquilamente los 45 qq/ha”.

SUBZONA IV

GEA agradece el apoyo de las siguientes empresas



DIRECCIÓN
DE INFORMACIÓN
Y ESTUDIOS ECONÓMICOS



INDICADORES CLIMÁTICOS

Lo que viene, el pronóstico para la semana próxima en la región núcleo

Probabilidad de lluvias durante el jueves, viernes y lunes

El periodo comprendido entre el jueves 22 y el miércoles 28 de febrero **comienza inestable**, con aumento de la probabilidad de ocurrencia de **chaparrones y tormentas durante el jueves 22**, inicialmente en el sudoeste de la zona GEA pero que, con el correr de las horas, se extenderán al resto del área de interés.

Se espera que las condiciones meteorológicas mejoren, de sur a norte, **entre la noche del jueves y la madrugada del viernes 23 de febrero** y continúen **estables hasta** las primeras horas del **lunes 26**, cuando retorna la **probabilidad de precipitaciones sobre el oeste** regional que se irán desplegando por el resto del área durante el mismo día lunes.

Las **lluvias y tormentas se mantendrán hasta el martes 27** cuando las condiciones del tiempo mejorarán y persistirán de la misma manera hasta el final del periodo de pronóstico.

Las **temperaturas descenderán a partir del viernes 23**, rondando de 24 a 26° hasta el domingo 25. **Se espera que los valores más bajos de temperatura máxima**, entre los 19 y 22°C, **se alcancen el lunes 26**.

Las **temperaturas mínimas tendrán el mismo comportamiento que las máximas**, ya que descenderán con el correr de los días alcanzando los valores más bajos, entre 14 y 16°C, el día domingo 25. Luego comenzarán ascender pudiendo llegar de 17 a 20°C en el comienzo del próximo periodo de análisis.

Lo que pasó con el clima en la última semana en la región núcleo

Semana sin lluvias y con retracción de reservas

La semana comprendida entre el jueves 15 y el miércoles 21 de febrero **no se registraron precipitaciones** en la zona GEA.

Las **temperaturas máximas oscilaron entre los 32 y 35°**, con núcleos de valores máximos en Santa Fe, sudeste de Córdoba y oeste de Buenos Aires. **El valor más alto, 35,1°C**, se midió en la localidad de **Godeken**, en Santa Fe.

Las **temperaturas mínimas rondaron los 11 a 15°C**, con una distribución tal que los **valores mínimos se localizan en una franja que abarca el centro de Córdoba, sur de Santa Fe y Buenos Aires**, mientras que los valores más altos se ubican en la porción noroeste de la zona GEA. La **marca más baja del periodo, 11,4°C**, se midió en la localidad de **Junín**, Buenos Aires.

Con este panorama, **las reservas de agua en el suelo disminuyeron** respecto a la semana pasada. Las mismas son entre **regulares y adecuadas en gran parte de la zona GEA**, con un **sector de escases en el noreste de Buenos Aires**.

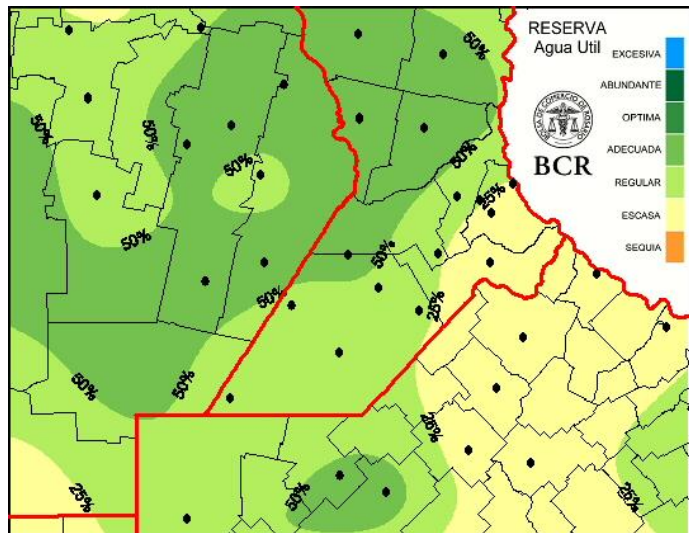
Con las actuales condiciones hídricas en una zona muy reducida del noroeste del área GEA **se requieren, en los próximos quince días**, acumulados entre **60 y 90 mm para alcanzar el estado óptimo de las reservas**. En la región central los valores oscilan entre los 20 a 60 mm y en el este de Buenos Aires y sur de Santa Fe se necesitan entre 80 y 100 mm.

GEA agradece el apoyo de las siguientes empresas





Semana al 22 de febrero de 2024 – N° 854 AÑO XIV - INFORME SEMANAL ZONA NÚCLEO



Extensión GEA: O de Córdoba, N de Santa Fe, Santiago del E. y Chaco Semana sin lluvias y con alivio térmico

En los últimos siete días las **lluvias** se han mantenido **ausentes** prácticamente en todo el territorio nacional.

En la **región pampeana** el **predominio del tiempo estable solo fue alterado por algunas lloviznas débiles y aisladas** sobre la costa atlántica y en el extremo noroeste de Córdoba, en ambos casos con acumulados por debajo de los cinco milímetros.

Aun con esta retracción de las precipitaciones, el cambio de circulación que provocaron las lluvias de la semana anterior, se mantuvo permitiendo un significativo **alivio térmico** y una modificación positiva de las condiciones ambientales.

El predominio de **vientos del sector sudeste** se constituyó en un aporte fundamental **para mantener las temperaturas fuera del rango extremo**. Los valores máximos fueron coincidentes con las horas de máxima insolación diaria, y siempre dentro de los valores normales

estacionales. Esta dinámica atmosférica permitió la recurrencia de **noches frescas y un alto contenido de rocío nocturno**.

Las **reservas de agua** en el suelo, que habían experimentado una fuerte recomposición la semana pasada, sufrieron una **retracción** aunque, en el contexto descripto, mucho menor que la esperada tras siete días sin lluvias en pleno verano. Es claro que aquellos sectores menos beneficiados por las precipitaciones promediando febrero, como el **noreste bonaerense** donde el acopio de agua no ha sido suficiente, **presentan una condición menos favorable** en un escenario de cultivos con alta demanda hídrica, pero con temperaturas más hostiles el panorama sería mucho peor.

Las lluvias que recompusieron el nivel de los perfiles en la mayor parte de la región pampeana alcanzaron o superaron los valores medios mensuales, pero su distribución temporal seguramente no fue la más eficiente en cuanto al aprovechamiento del agua en beneficio de los cultivos implantados.

Según los modelos, **el periodo de estabilidad** que transitamos, luego del cambio de masa de aire, **se verá interrumpido en los próximos días**, y probablemente **cerraremos febrero con un ambiente más húmedo**.

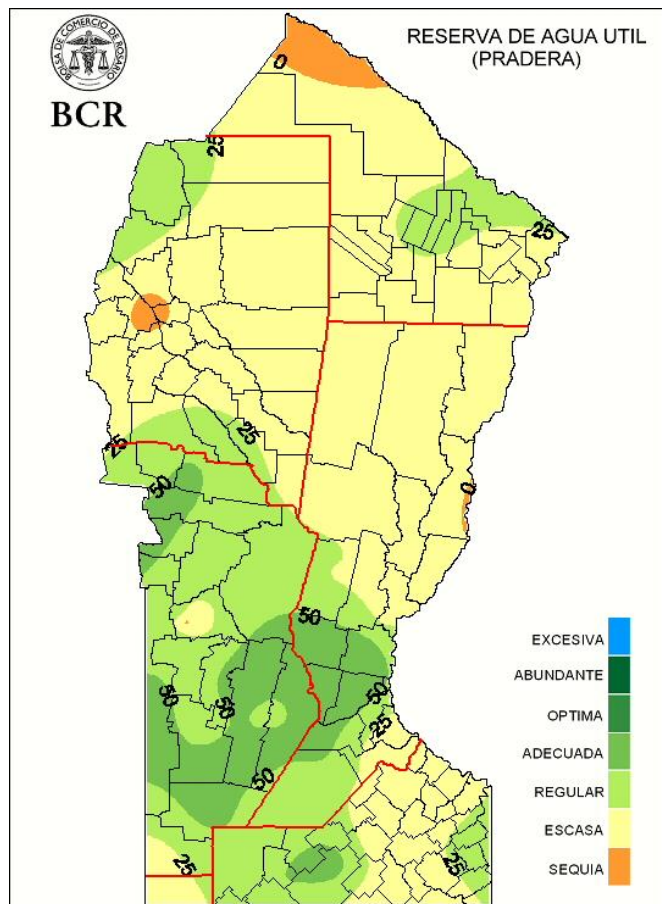
Los pronósticos indican la presencia de lluvias moderadas en el ingreso al fin de semana y algunas **tormentas más significativas en el comienzo de la próxima**, casi culminando el mes.

GEA agradece el apoyo de las siguientes empresas





Semana al 22 de febrero de 2024 – N° 854 AÑO XIV - INFORME SEMANAL ZONA NÚCLEO



GEA agradece el apoyo de las siguientes empresas



DIRECCIÓN
DE INFORMACIÓN
Y ESTUDIOS ECONÓMICOS

Este material puede ser reproducido de manera total o parcial.

Guía Estratégica para el Agro
Tel: (54 – 341) 5258300 / 4102600
Internos: 1098 / 1099
E-mail: GEA_Guia@bcr.com.ar
www.bcr.com.ar/gea

FUENTE: GEA – Guía Estratégica para el Agro, BCR