



## Se estiman 59 Mt para el maíz 2023/24 y sería récord para Argentina

Por Cristian Russo

La estimación de producción del cereal agrega 3 Mt más a lo proyectado en diciembre. Argentina produciría un 64% más de maíz que el año pasado. Vuelven los altos niveles de rindes maiceros. El rinde promedio de las cinco principales provincias productoras superaría en un 114% a lo obtenido en la malograda cosecha 2022/23. También mejoraron notablemente las perspectivas de producción para la soja 2023/24.

### Maíz 2023/24: 3 Mt más que lo proyectado, arrojando un récord de producción para Argentina

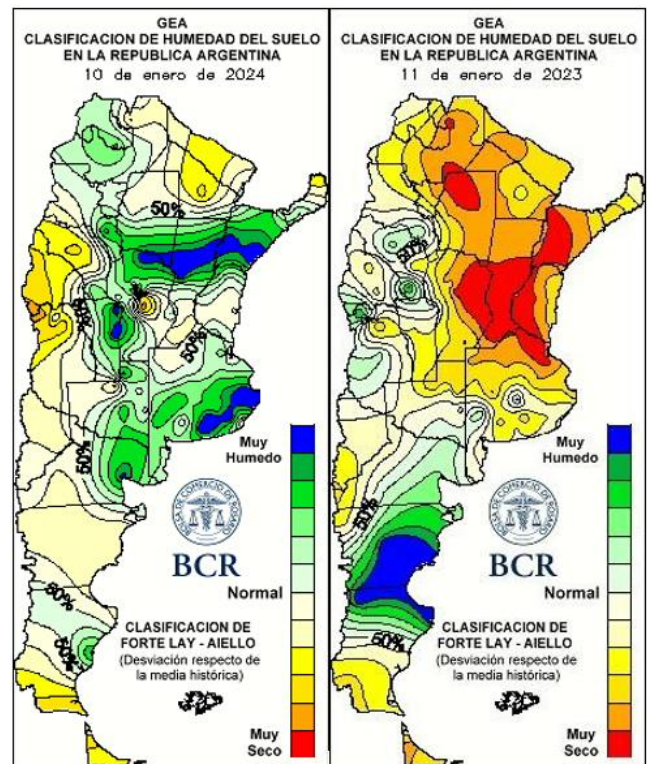
Tras el desastre del año pasado, Argentina volvería a marcar un récord productivo en maíz. Con un rinde nacional de 79,6 quintales por hectárea, 5,4 quintales por encima del promedio de los últimos 5 años, la estimación hecha sobre la condición del cultivo de maíz muestra una producción récord de 59 Mt. Esta producción sería un hito en la medida que superaría por 7,5 Mt a las marcas más altas registradas, las de las campañas 2018/19 y 2019/20 (ambas con 51,5 Mt). Debajo se grafican los datos nacionales del maíz de las estimaciones realizadas por GEA/BCR desde el ciclo 2008/09.



En este mes, se han sumado 110.000 ha al anterior guarismo de área. Con un 3% menos de superficie para esta campaña 2023/24, ahora con una superficie cosechable de 7,4 M ha y un ambiente de alta productividad afianzándose, habría un 64% más de producción maicera que hace un año. Así, la nueva campaña superaría ya por 3 Mt los 56 Mt que se tenía proyectado en informes anteriores.

### Con tormentas de gran intensidad y violencia, sigue afianzándose el cambio de escenario hídrico

La diferencia con la situación de un año atrás es rotunda, tal como lo muestran las imágenes de anomalía de agua útil para Argentina. Hace un año, los lotes de maíces tempranos se perdían; ahora, en cambio, han tenido un excelente pasaje por su periodo más crítico y cuentan con buenas reservas de humedad.



GEA agradece el apoyo de las siguientes empresas

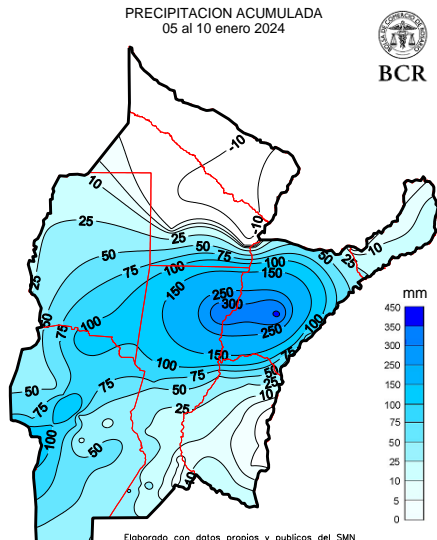


Guía Estratégica para el Agro  
Tel: (54 – 341) 5258300 / 4102600  
Internos: 1098 / 1099  
E-mail: [GEA\\_Guia@bcr.com.ar](mailto:GEA_Guia@bcr.com.ar)  
[www.bcr.com.ar/gea](http://www.bcr.com.ar/gea)



El cambio comenzó en noviembre, **pero en diciembre y en lo que va de enero, el agua comenzó a llegar al oeste de la región pampeana. En muy poco tiempo se consolidó una mejora notable.** Pocos días antes del 18 de diciembre, aún se observaban reservas en rojo (la escala más baja de contenido de agua útil para el primer metro del suelo con una pradera permanente); zona que también incluía parte de la región núcleo. Sin dudas, todo se fue sucediendo muy rápidamente. **Lo negativo es que desde entonces se han multiplicado las tormentas con granizo, vientos muy fuertes y con grandes volúmenes de agua que se han abatido en pocas horas y provocan inundaciones.** En este último fin de semana, **Córdoba** ha sido muy afectada. Es un área muy grande, que va desde las afueras de Córdoba capital, Buena Vista, Laguna Larga, Villa del Rosario y Capilla de los Remedios, y que registró **grandes pérdidas de áreas implantadas**, sobre todo en los alrededores de **Toledo y Lozada**. No obstante, **estas lluvias fueron muy importantes para la provincia y levantaron los potenciales productivos de la soja y el maíz.** También el **centro y norte de Santa Fe y Corrientes** han sufrido **lluvias de 100 a 300 mm en 5 días**, lo que puede apreciarse en el mapa adjunto.

PRECIPITACION ACUMULADA  
05 al 10 enero 2024



Elaborado con datos propios y públicos del SMN

Las condiciones medio ambientales de los próximos meses son muy importantes para las siembras tardías, ya que en

este ciclo, **las siembras tardías ocupan el 65% del total sembrado.** Más allá de los potenciales ajustes sobre las cifras de rinde y producción acorde a la evolución de los lotes, lo cierto es que las lluvias de enero siguen afianzando las zonas que estaban más necesitadas de agua. **Los pronósticos siguen manteniendo en firme un Niño entre moderado fuerte actuando hasta el otoño.** Si no hay grandes cambios, **Argentina alcanzaría a expresar muy buen potencial de producción en esta nueva campaña.**

El promedio de rinde de las principales 5 provincias productoras superaría al del 2022/23 en un 114%

### Campaña de Maíz 2023/24

Superficie Sembrada	Sup. No Cosechada	Rinde	Producción Nacional
8,61 M ha	1,20 M ha	79,6 qq/ha	59,0 Mt
Región núcleo	Sup. Sembrada	Rinde estimado	Producción
Buenos Aires	2,31 M ha	82,6 qq/ha	16,52 Mt
Córdoba	2,71 M ha	90,3 qq/ha	21,70 Mt
Santa Fe	0,88 M ha	100,3 qq/ha	7,13 Mt
Entre Ríos	0,45 M ha	60,0 qq/ha	2,52 Mt
La Pampa	0,49 M ha	70,0 qq/ha	2,41 Mt
Otras prov.	1,77 M ha	56,8 qq/ha	8,67 Mt

Aclaración: la sumatoria de cada variable provincial puede no coincidir con el total por efecto del redondeo de cifras.

Al comparar los rindes de la mala cosecha del año pasado con los de esta primera estimación de maíz en las principales provincias, la brecha es gigantesca. Por ejemplo, para **Santa Fe se espera un rinde 243% mayor al del año pasado.** Es que la media provincial del año pasado fue de 29,2 qq/ha, mientras que para la 2023/24 se está estimando **100,3 qq/ha.** De esta manera, **Santa Fe volvería a subir al 1er lugar en el podio de rindes maiceros.** En **Entre Ríos** sucede algo parecido: el rinde esta vez sería de un 200% superior al 2022/23, ya que la media se estima en 60 qq/ha frente a los 20 qq/ha del ciclo

GEA agradece el apoyo de las siguientes empresas

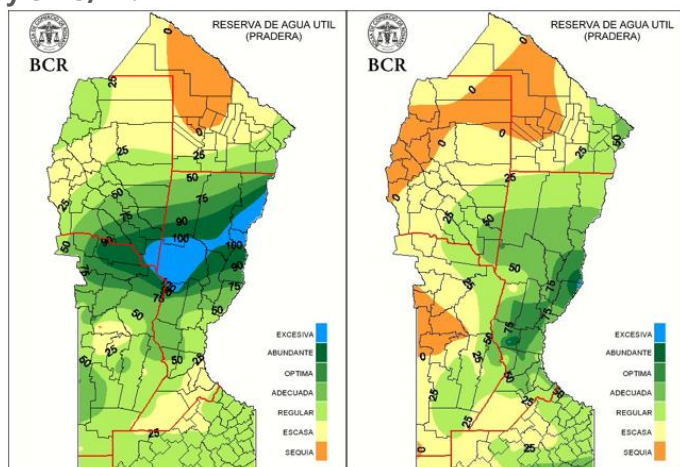




pasado. En **Buenos Aires**, el promedio provincial superaría al del año pasado (53,9 qq/ha) por un 53% con **82,6 qq/ha**. En **Córdoba**, el gran bastión del maíz, los rindes serían un 60% superior a los del ciclo pasado (56,5 qq/ha) con **90,3 qq/ha**.

### Las condiciones permitan proyectar 2 Mt más en producción de soja

Hace un mes, ante la pregunta de **si se podía ser optimista respecto de los 50 Mt de soja proyectados para la campaña 2023/24**, decíamos que no: "en el oeste de la región pampeana, La Pampa, oeste y, sobre todo, SO de Buenos Aires, gran parte de Córdoba junto con Santiago del Estero y Chaco están **con los suelos en rojo**. Esto significa que se requieren entre 110 a 140 mm para volver a tener condiciones óptimas". En la parte del centro y norte del oeste, **los mapas adjuntos permiten apreciar la diferencia en las reservas de agua útil entre el 10/1 y el 13/12**.



En Chaco aún faltan lluvias, pero el cambio ha sido notorio en gran parte del oeste a lo largo de Argentina. Las encuestas señalan que **la soja de primera está en condiciones buenas a excelentes y que, de seguir así, se apunta a lograr altos potenciales de rinde**. La soja de segunda tiene algunos problemas, ya que ha quedado implantada fuera de las fechas óptimas, pero aún tiene tiempo para recuperarse. Por todo esto, se incrementa

en 2 Mt la proyección de producción de soja, **pasando a 52 Mt**. Sin cambios por ahora, se mantiene el área de siembra de soja de **17,4 M ha**.

### Campaña de Soja 2023/24

	Superficie Sembrada	Superficie Sembrada
<b>Nacional</b>	<b>17,40 M ha</b>	<b>16,00 M ha</b>
	Sup. Sembrada 2023/24	Sup. Sembrada 2022/23
<b>Buenos Aires</b>	5,48 M ha	4,92 M ha
<b>Córdoba</b>	4,48 M ha	4,21 M ha
<b>Santa Fe</b>	3,27 M ha	2,89 M ha
<b>Entre Ríos</b>	1,02 M ha	0,85 M ha
<b>La Pampa</b>	0,48 M ha	0,44 M ha
<b>Otras prov.</b>	2,67 M ha	2,66 M ha

Aclaración: la sumatoria de cada variable provincial puede no coincidir con el total por

### Las lluvias siguen complicando la cosecha triguera en Buenos Aires

En Buenos Aires, aún resta por cosechar un 10% del área triguera. Con el avance de las labores de recolección de trigo, hay algunos cambios:

- En el **SO** de Buenos Aires se ajustaron **rindes a la baja**.
  - En el **SE** bonaerense, pese a los problemas por las tormentas, hubo una pequeña mejora en rindes, pasando a considerarse **para la gran zona productora de Tandil, un récord de rinde con 50,4 qq/ha**.
  - En **Buenos Aires**, el área perdida por granizo, excesos de lluvias y viento habría sumado 50.000 ha, totalizando un área no cosechable de 115.000 ha.
  - En **Entre Ríos**, siguiendo los datos del SIBER de la Bolsa de Cereales de esa provincia, el rinde pasó de 36 a **36,4 qq/ha** y el área pérdida se ajustó en 5.000 ha.
- Estos ajustes muestran que las pérdidas se han compensado y se afianza una producción de 14,5 Mt, cifra similar a la estimada en diciembre.**



## Campaña de Trigo 2023/24

GEA - Guía Estratégica para el Agro, BCR

	Superficie Sembrada	Sup. No Cosechada	Rinde	Producción Nacional
<b>Nacional</b>	<b>5,52 M ha</b>	<b>0,43 M ha</b>	<b>28,5 qq/ha</b>	<b>14,5 Mt</b>
	Sup. Sembrada	Rinde estimado 13-12-2023	Rinde estimado 10-01-2024	Producción
Buenos Aires	2,29 M ha	35,1 qq/ha	35,6 qq/ha	7,74 Mt
Córdoba	0,70 M ha	18,9 qq/ha	18,9 qq/ha	1,07 Mt
Santa Fe	1,09 M ha	23,2 qq/ha	23,2 qq/ha	2,36 Mt
Entre Ríos	0,63 M ha	36,0 qq/ha	36,4 qq/ha	2,27 Mt
La Pampa	0,24 M ha	22,9 qq/ha	22,9 qq/ha	0,48 Mt
Otras prov.	0,57 M ha	11,9 qq/ha	11,9 qq/ha	0,59 Mt

Aclaración: la sumatoria de cada variable provincial puede no coincidir con el total por efecto del redondeo de cifras.

GEA agradece el apoyo de las siguientes empresas

