



## Trigo en región núcleo: solo el 30% de la región alcanzaría 35 qq/ha

Marina Barletta – Florencia Poeta – Cristian Russo

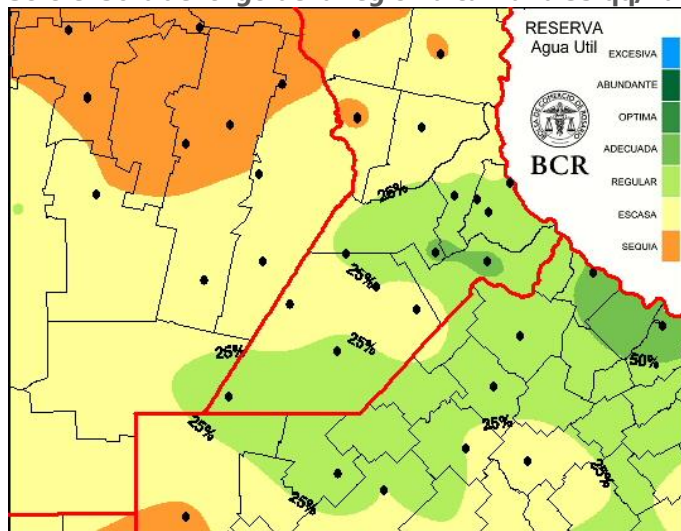
Tras las lluvias, mejoraron los cuadros muy buenos pasando de 20 a 30%. Con expectativas de 30 a 40 qq/ha, son los únicos que lograrían generar beneficios económicos al productor.

### A partir del viernes 2 retornan las condiciones de estabilidad sobre GEA

Durante el jueves 2 y parte del viernes 3 se esperan que continúen las lluvias sobre GEA. Los acumulados podrían rondar los 20 a 30 mm, con máximos puntuales de 40 a 60 mm.

“Los pronósticos de corto plazo muestran un inicio de noviembre con precipitaciones de buena cobertura y volumen, muy similares a las recibidas en el final de octubre”, dice el consultor Elorriaga.

### Solo el 30% del trigo de la región alcanzaría 35 qq/ha



A mediados de julio, a un mes y medio de comenzada la siembra de trigo, se estimaban rindes potenciales para toda la región núcleo que iban de 35 a 40 qq/ha. La sequía, la menor fertilización y las últimas heladas fueron los principales factores que dañaron las posibilidades productivas y solo un 30% del área hoy aspira a alcanzar ese nivel de rinde. De todas maneras, hace una semana ese porcentaje era solo el 20%. Pero las lluvias de los últimos eventos llegan para detener la caída del rinde y podrán capitalizarse en peso del grano si cesa el agua y aparece el sol. En esta semana aumentaron los cuadros en muy buenas condiciones y ahora son ese 30%. Y son esos lotes los que podrían alcanzar rindes de 35 qq/ha (30 a 40 qq/ha), siendo la única porción sembrada que dejaría un beneficio económico al productor. Del resto, el 40% de los lotes se los considera entre regulares a malas condiciones. Allí, las expectativas señalan rindes de unos 15 qq/ha (10 a 20 qq/ha). El 30% de los cuadros son considerados como buenos y se espera un rinde de 25 qq/ha (20 a 30 qq/ha).

### Trigo: Octubre termina con lluvias muy esperadas pero también con granizo y serios daños

### En El Trébol, María Susana, Crispi y María Juana la presencia de granizo dañó a los cultivos emergidos de maíz y a los de trigo y aparte de daños en vivienda y la infraestructura vial.

En María Susana hay pérdidas del 100% en trigo y maíz. Los daños en trigo van desde 100% a valores de 30% según cada lote en El Trébol.

Respecto a rindes, en el centro sur de Santa Fe, donde se ubican los lotes en peores condiciones, en Carlos Pellegrini esperan un promedio de solo 12 qq/ha. En la zona de Gálvez las lluvias en cambio podrían hacer que el cultivo alcance los 30 qq/ha. En el sudeste de Córdoba, Marcos Juárez estima 20 qq/ha. En Viamonte, el agua llegó tarde para revertir el escenario de sequía y además algunos sectores fueron muy castigados por las últimas heladas. En el noroeste bonaerense, se calcula que el promedio rondará en 20 qq/ha. Hacia el noreste de Buenos Aires, en los alrededores de Ferre, Zarasa, El

GEA agradece el apoyo de las siguientes empresas

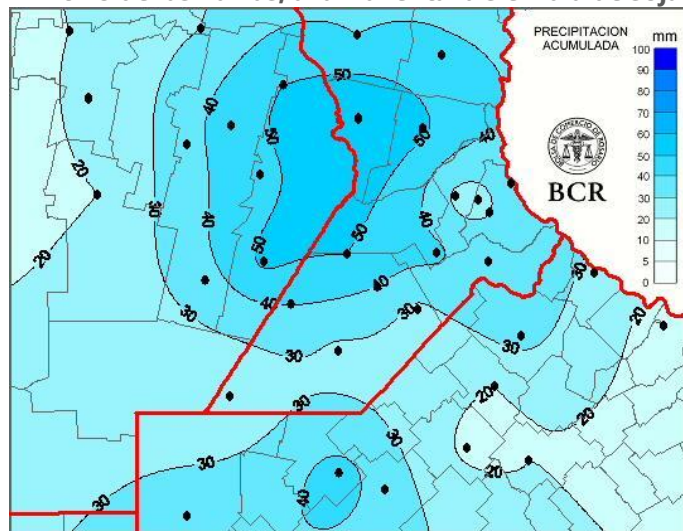




Ortondo, el efecto de la falta de agua se conjugó con las heladas y hay entre un **15 a un 20% de los cuadros perdidos**. Los que están buenos, puede alcanzar **25 qq/ha** de promedio. **La situación mejora para el lado de Wheelwright, Colon, Arbolito** donde hubo algo más de lluvias y allí la caída de los rindes potenciales son del 15 al 20%. En el sudeste de Santa fe, están **los mejores lotes**. En **Bigand se espera que el trigo alcance un rinde medio de 40 qq/ha**.

**con mucha cautela por las condiciones climáticas de lluvias y bajas temperaturas que se están dando, y han decidido diferir la siembra para la próxima semana** próxima que se espera mejores condiciones climáticas.

### Al ritmo de las lluvias, avanza lenta la siembra de soja



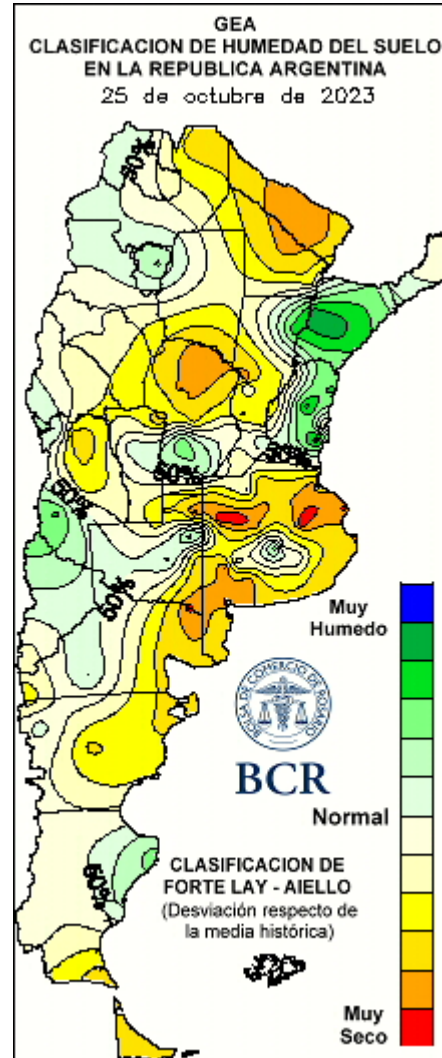
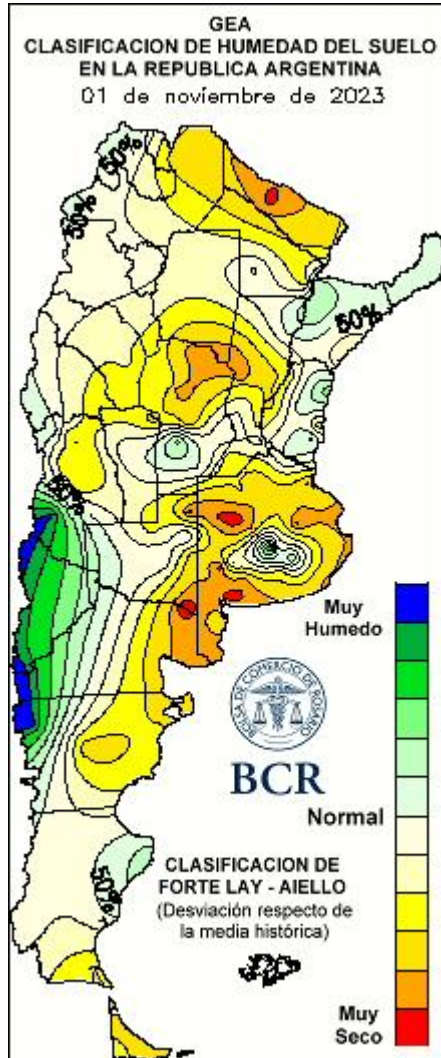
Las lluvias de la última semana de octubre y las recientes lluvias con las que arrancó noviembre (ver imagen) renovaron los ánimos para esta campaña de soja 2023/24.

Pero el ritmo de la siembra es bajo, **con parones y arranques entre chaparrones y tormentas que vienen ganando en volumen y cobertura, aparte de que sean vuelto recurrentes**. A la fecha hay sembradas en la región **471.500 hectáreas, que representan el 12% del área de soja de primera proyectada** para esta campaña (**4,1 Mha**). Este avance viene apalancado por los productores de mayor hectareaje, que por cuestiones de logística necesitaban comenzar rápidamente con las labores, En cambio, los **productores chicos se mueven**

GEA agradece el apoyo de las siguientes empresas







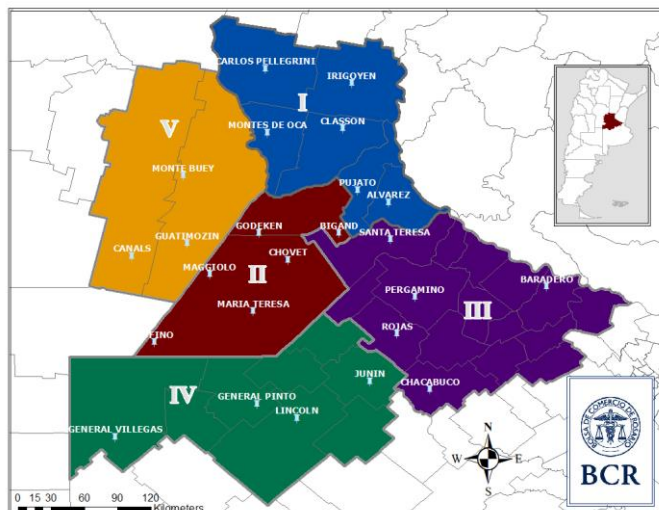
GEA agradece el apoyo de las siguientes empresas



DIRECCIÓN DE INFORMACIÓN Y ESTUDIOS ECONÓMICOS



## SUBZONAS Y RED DE ESTACIONES METEOROLÓGICAS GEA



### SUBZONA I

“En el 30% de los lotes que comprenden el distrito **María Susana** hay **pérdidas del 100% en trigo y maíz**. Son entre 8.000 a 10.000 hectáreas las afectadas”, dicen los técnicos del área. Por otro lado, en relación a la disponibilidad de insumos comentan que desde la principal distribuidora, **todos los negocios de fertilizantes están frenados**. “No se están haciendo nuevas ventas, ni de urea ni de fosforados. Hay únicamente disponibilidad de Super Simple”, y agregan: “urea solo se está despachando lo que estaba pendiente de entrega y con riesgo de faltante de volumen”. Sugieren a los productores ir retirando la mercadería.

En **Carlos Pellegrini y Piamonte**, el fin de semana pasado se acumularon **57 mm** sin eventos extremos. Pero en las localidades de **El Trébol, María Susana, Crispi y María Juana**, la **presencia de granizo llegó a dañar no sólo a los cultivos emergidos de maíz y de trigo, también produjo daño a la población** con perjuicio a las viviendas

y a la infraestructura vial. “Por temor a que se repitan este tipo de eventos, los productores quieren arrancar a cosechar el trigo, además de necesidad de contar con **ingresos**”, mencionan los ingenieros. Se calcula un rinde promedio de **12 qq/ha**. La **siembra de soja arrancó con bastante fuerza la semana pasada**. De todos modos, el **porcentaje sembrado hasta el momento es insignificante**, se trata de los primeros lotes. “Los insumos siguen siendo un problema en todo sentido: por un lado la mayoría no se está consiguiendo o el volumen que se puede obtener no es significativo, por lo que se deben reemplazar con otros insumos que no son los adecuados. Esto puede causar algún perjuicio en los resultados a obtener y que se manifestaran de mayor intensidad en este año en que las condiciones climáticas no han permitido hacer los tratamientos adecuados en tiempo y forma. Además, al aumentar la demanda de los mismos y la oferta ser escasa, **se produce un desmesurado e inesperado aumento de los precios**, lo que hace que baje la rentabilidad del productor”, comentan los técnicos.

En **El Trébol**, el fin de semana se acumularon entre **40 a 60 mm**. **Hubo mucho granizo con pérdidas importantes. Los daños en trigo van desde 100% a valores de 30% según cada lote**; la zona afectada es del **sur de la localidad y al oeste**. No afectó al maíz ya que no había cultivo en el área de granizo. Los ingenieros mencionan que todavía **no arrancó la siembra de soja**, pero se estima que el área a sembrar **será mayor** a la del año pasado, ya que muchos lotes que no pudieron sembrarse con maíz tempranos pasarán a sembrarse con la oleaginosa. **Se calcula una reducción del 30% de la superficie de maíz intencionada**. Parte de esos lotes pasaran a **maíz tardío**. Los técnicos manifiestan que **no están observando problemas en la provisión de insumos**. En cuanto a la cosecha de trigo, en **10 días arranca**. Se estima un rinde medio entre **15 a 20 qq/ha**.

GEA agradece el apoyo de las siguientes empresas





## SUBZONA II

En la zona de **Bigand**, el fin de semana se registraron lluvias entre **4 y 6 mm**. **Hubo fuertes vientos pero sin consecuencias en los cultivos**, ni en las estructuras de los establecimientos agropecuarios. Comenzó la siembra de soja, pero se lleva sembrado apenas un **2 a 3%**. “Si bien existe una gran incertidumbre por el resultado de las elecciones, se considera que la intención de siembra será **superior al 10%** respecto a campañas anteriores”, comentan los ingenieros. A su vez, reportan problemas de entrega de algunos fertilizantes, por ejemplo **urea, MAP**. Lo mismo con combustibles, específicamente **gasoil**. En cuanto a herbicidas, aquellas moléculas o combinaciones de herbicidas fabricados en el exterior **están demorados**. También se habla de alguna **dificultad para reponer glifosato**. En cuanto al trigo, se espera llegar a un rinde promedio cercano a los **40 qq/ha**, con máximos que alcanzarán **50 qq/ha**. Dentro de 20 a 25 días comenzará la cosecha de los primeros lotes de trigo.

En **Bombal** se registraron 100 mm el fin de semana. Si bien no hubo granizo, se registraron fuertes ráfagas de viento sin daños a los cultivos. Los ingenieros comentan que aún no se ven lotes sembrados con soja. Se estima un incremento de la superficie, respecto a la del año pasado. En cuanto a la cosecha de trigo, a fines de noviembre se comenzarán a trillar los primeros lotes. Se espera un rinde medio entre **35 y 40 qq/ha**.

## SUBZONA III

“Las sembradoras están avanzando a ritmo **desesperado aprovechando los días sin chaparrones**”, dicen desde los alrededores de **Colón**. En el área el avance de la siembra de soja es del **40%**”, pero temen por las bajas temperaturas y el efecto que puedan tener sobre lo ya implantado. En cuanto a maíz temprano, en el área pudo hacerse casi todo lo intencionado. **Quedó muy poco para fechas tardías, y están evaluando pasar parte a soja** de

primera. No obstante reportan emergencias desaparejas: “los logros no son los mejores, **la helada les pegó**, sin embargo aún están en los estadios fenológicos de **V4 y V5**, dónde el daño por helada puede sobrellevarse”. Por otro lado la situación del trigo no es buena. “En los alrededores de **Ferré, Sarasa, hacia el Ortondo, allí el efecto de la falta de agua se conjugó con las heladas y hay entre un 15 a un 20% de los cuadros totalmente perdidos**”. Los que están buenos, se puede esperar unos **25 qq/ha** de promedio. La situación mejora para el lado de **Wheelwrite, Colón, Arbolito** donde hubo algo más de lluvias y allí la caída de los rindes potenciales son del 15 al 20%.

## SUBZONA IV

“Las lluvias dividieron el área en dos: por un lado de **Piedritas** al norte llovió más, alrededor de **100 mm** mientras que hacia el lado de **General Villegas solo unos 60 mm**”. Estos acumulados **destrabaron la siembra de soja** en el área, ya que **de maíz temprano pudo hacerse muy poco**. Sin embargo aún el avance es incipiente y está supeditado al clima ya que desde las últimas lluvias importantes se vienen dando chaparrones con recurrencia que frenan las labores. **En cuanto a los trigos esta última semana se hicieron visibles los daños de la última helada, y son muy importantes, con pérdidas totales de lotes**.

## SUBZONA V

Tras las lluvias desde **Viamonte** (Córdoba) dicen que hubo un **gran cambio** en el panorama con la mirada ya puesta en la gruesa. “**Aún no se largó con la siembra de soja pero hay una muy buena perspectiva**. Para los trigos el agua llegó **tarde para revertir el escenario**, y además **algunos sectores fueron muy castigados por las últimas heladas**”. Los técnicos dicen que hacia el este, en **Venado Tuerto y Los Quirquinchos**, si bien los potenciales no serán los esperados, va a ser **una buena cosecha**.





## INDICADORES CLIMÁTICOS

Lo que viene, el pronóstico para la semana próxima en la región núcleo

### A partir del viernes 2 retornan las condiciones de estabilidad sobre GEA

Durante el jueves 2 y parte del viernes 3 se esperan que continúen las lluvias sobre GEA. Los acumulados podrían rondar los 20 a 30 mm, con máximos puntuales de 40 a 60 mm.

Las condiciones meteorológicas tienden a mejorar de oeste a este en el transcurso del día viernes. Posteriormente se espera estabilidad y buen tiempo dentro del área GEA hasta el fin del periodo de pronóstico, cuando un sistema frontal frío se desplazará por el centro del territorio argentino provocando un aumento de la inestabilidad y la ocurrencia de chaparrones y tormentas aisladas.

Las temperaturas comenzarán siendo relativamente bajas pero, con el correr de los días, tenderán a ascender alcanzando los valores más elevados el martes 7, con máximas en torno a los 33°C que podrían superar los 34°C en la zona centro/norte de Córdoba.

Las temperaturas mínimas también comenzarán en descenso, alcanzando los valores más bajos el sábado 4. Las marcas oscilarán entre los 4 y 8°C. Posteriormente se espera un incremento en toda la zona GEA hasta alcanzar entre 17 y 20°C.

Lo que pasó con el clima en la última semana en la región núcleo

### Precipitaciones generalizadas sobre GEA

La semana comprendida entre el jueves 26 de octubre y el miércoles 1 de noviembre se registraron precipitaciones generalizadas en la zona GEA, con dos marcados núcleos máximos, uno ubicado en la zona de centro/este de Córdoba y el otro en el sector sudeste del área GEA. En ambos casos los acumulados oscilaron entre los 35 y 50 mm. En la mayor parte de la zona GEA los registros superaron los 10 a 15mm, salvo en el noroeste y sudoeste donde los montos fueron inferiores. El acumulado más importante, 49 mm, fue medido en la localidad de Monte Buey, en Córdoba.

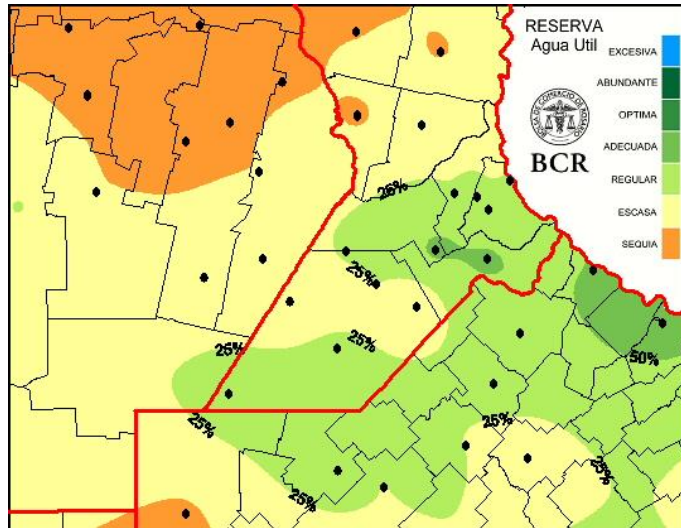
Las temperaturas presentaron un gradiente sur/norte con registros máximos que llegaron a los 33/36°C en la porción centro/norte del área GEA. El valor más alto, 35,8°C, se midió en la localidad de Classon, Santa Fe. Las temperaturas mínimas más bajas, entre 5 y 6°C, se focalizaron en el sur del área GEA, mientras que los valores más altos lo hicieron en el centro y este. El valor mínimo extremo del periodo, 5,2°C, se midió en la localidad de Junín, en Buenos Aires.

Con este panorama, y en función de las precipitaciones recibidas, las reservas de agua en el suelo tuvieron una importante recarga respecto de la semana pasada en el sudeste de la zona GEA, alcanzando niveles de humedad entre regular y adecuada. En la zona centro/sur de Córdoba también mejoraron las condiciones hídricas, ya que las mismas pasaron de sequía a escasez, mientras que en la zona norte persiste la sequía.

Con estas condiciones hídricas en el noroeste del área GEA se requieren, en los próximos quince días, acumulados entre 120 y 180 mm para alcanzar el estado



óptimo de las reservas, mientras que en el resto del área GEA los valores se reducen a montos entre 60 y 100 mm.



### Extensión GEA: O de Córdoba, N de Santa Fe, Santiago del E. y Chaco Octubre culminó con una excelente performance pluvial

Durante todo el mes la circulación fue muy eficiente aportando masas de aire con un alto contenido de humedad al centro de la región núcleo. Condiciones atmosféricas mucho más favorables y una retracción de la circulación sur, más fría y seca, convergieron para que el ingreso de los sistemas frontales encontrara un escenario muy favorable para el desarrollo de buenas precipitaciones con una recurrencia casi semanal.

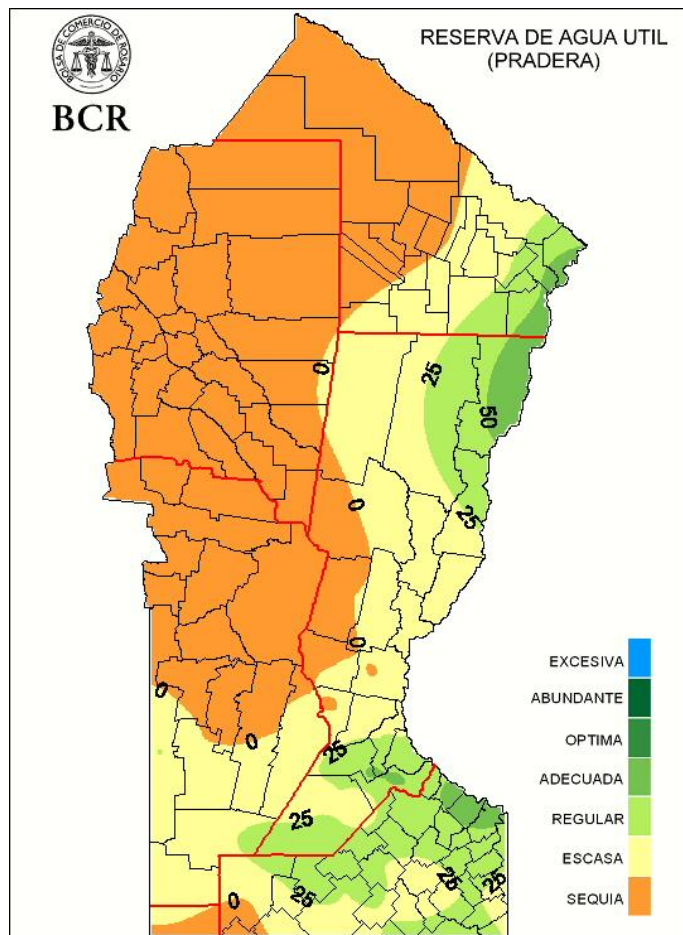
El resultado es un octubre que, en general, alcanzó los valores acumulados estadísticos normales y en casos como en el sur Córdoba, sudoeste de Santa Fe, noroeste de Buenos Aires y norte de La Pampa **los superó ampliamente**. Se espera que la **transición intermensual**

se desarrolle con precipitaciones de muy buena cobertura.

Si bien este mejor comportamiento de las precipitaciones, en general, mejoró las reservas de agua, **todavía no fue suficiente para revertir el ajustado nivel que mantienen los perfiles en la mayor parte de la región pampeana.** Por el contrario, la actividad pluvial de **octubre repitió el comportamiento de excesos del mes anterior en el extremo norte de la mesopotamia**, donde el evento Niño está mostrando todo su efecto potenciador de las lluvias. **Los acumulados de los últimos dos meses batieron récords, a punto tal de totalizar casi la mitad de las lluvias anuales en la región**, provocando anegamientos y una inusual crecida de los ríos Iguazu y Paraná.

**Las últimas actualizaciones de la NOAA indican una disminución de la intensidad del evento Niño, que pasa de fuerte a moderado.** Esto podría ser una buena noticia para el extremo noreste del país, pero no tanto para la región pampeana donde las precipitaciones previstas para el trimestre cálido podrían ser menores a las esperadas con las proyecciones de agosto.

**Los pronósticos de corto plazo muestran un inicio de noviembre con precipitaciones de buena cobertura y volumen, muy similares a las recibidas en el final de octubre. La continuidad en la frecuencia de las lluvias es sumamente importante, y muy necesaria para la recuperación del nivel de los perfiles en la región pampeana,** aunque puede provocar inconvenientes en la planificación de las tareas de siembra.



GEA agradece el apoyo de las siguientes empresas



Guía Estratégica para el Agro  
Tel: (54 - 341) 5258300 / 4102600  
Internos: 1098 / 1099  
E-mail: [GEA\\_Guia@bcr.com.ar](mailto:GEA_Guia@bcr.com.ar)  
[www.bcr.com.ar/gea](http://www.bcr.com.ar/gea)