



## Con el 90% de la región bajo sequía y escasez hídrica empeora el trigo y hay recortes en maíz

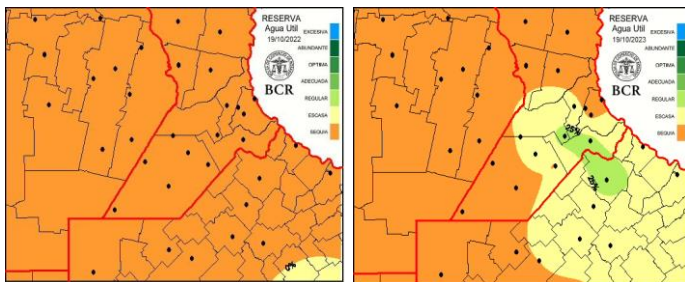
Hay 650.000 ha de trigo en condiciones regulares a malas, la caída en rinde potencial llega hasta el 50% y se recortan en 200.000 ha los planes de siembra maiceros para la 2023/24. Hay probabilidades de lluvia a partir del domingo.

### Probabilidad de lluvias desde el domingo 22

El periodo de inestabilidad, con mejoramientos temporarios se mantendrá hasta el miércoles 25

“Los pronósticos de corto plazo muestran la presencia de precipitaciones, aunque de dispar intensidad y distribución, durante la tercera década del mes. Si estas proyecciones se convalidan podrían estar marcando el inicio del cambio hacia el escenario positivo”, dice el consultor Elorriaga.

### El 90% de la región núcleo en condiciones de sequía y escasez hídrica



Una semana más casi sin lluvias en la región. Entre Pergamino y Santa Teresa, la humedad edáfica es regular. Mientras que en el resto del área las condiciones de humedad en el suelo van de escasas a sequía. Queda poco para que la sequía se extienda sobre toda la región, como sucedía hace un año atrás.

Con estas condiciones semana tras semana empeora la condición del trigo; hay 650.000 ha en condiciones

regulares a malas y se recortan los planes de siembra de maíz.

En el centro/oeste del área se requieren acumulados entre 100 y 170 mm para los próximos 15 días para alcanzar el estado óptimo de las reservas. Mientras que en la zona sudeste los valores se reducen a montos entre 70 y 100 mm. La buena noticia es que hay chances de lluvias para la región. Para la tarde/noche del sábado 21 se esperan chaparrones y tormentas que continuarán durante el domingo 22. La probabilidad de precipitaciones con mejoramientos temporarios se mantendrá hasta el miércoles 25.

Ya son efectivas: 200.000 ha menos de maíz en la núcleo

A inicios de campaña se proyectaba sembrar 1,57 M ha con maíz, Sin embargo, al presente se recortan 200.000 ha, las que pasaran a soja quedando la superficie maicera 2023/204 en 1,38 M ha para la región núcleo. Por la falta de agua solo pudieron implantarse 870.000 ha con maíz temprano. El resto -510.000 ha- pasarían a fechas tardías. No obstante la incertidumbre está presente entre los productores y asesores sobre qué hacer con este hectareaje y aun, en el límite de la ventana de siembra del cereal, dirimen si pasar directamente a tardío o hacer soja. Desde el norte de Cañada de Gómez (centro sur santafecino) aseveran que esperarán a que llueva hasta el 24 de octubre para sembrar maíz temprano. Lo mismo se replica en Marcos Juárez (este cordobés), donde también apuestan a la lluvia del fin de semana y dicen que, de no llover lo suficiente entre un 5 y un 10% de la superficie de intención maicera pasaría a soja. Desde Carlos Pellegrini ya dieron por finalizada la siembra de maíz. En Colón, que tuvieron mejor agua a la siembra, pudieron terminar con los planes tempranos.

Trigo 2023/24: numerosas localidades mencionan pérdidas de hasta un 50% del rinde

“La semana pasada estimábamos un rinde de 20 qq. Pero ahora, tras las heladas y la falta de agua,



BOLSA  
DE COMERCIO  
DE ROSARIO

GEA  
Guía Estratégica  
para el Agro

Semana al 19 de octubre de 2023 – N° 837 - AÑO XIV - INFORME SEMANAL ZONA NUCLEO

calculamos un rinde de **15 qq/ha**, cuando el rinde en un año normal suele ser de 30 qq/ha”, advierten en **Carlos Pellegrini**, donde se calcula un **10% de daño por heladas**. **El 60%** de los lotes de la región está en **llenado de granos** y el rinde del trigo se deteriora día a día tras la falta de lluvias y las heladas. En **El Trébol** los **últimos fríos afectaron la punta de la espiga**. Se estima un rendimiento de **20 qq/ha**. En **Cañada de Gómez** en los **mejores lotes** se espera **30 qq/ha** y **en el resto, 15 qq/ha**. En **Marcos Juárez** la helada de la semana pasada tuvo diversos **daños**, que, en general, **no superaron el 10%**. **Por la falta de agua se estima una pérdida del 5% de la superficie del cereal y un rinde de 20 qq/ha**, cuando en un **año normal** suele ser de **38 qq/ha**. En el sur de Santa Fe, en **Godeken, La Chispa y Cañada del Ucle**, donde la semana pasada cayó granizo que produjo daños, se estima también un **10 a 15% de daño en espiga por helada**. Los rindes potenciales allí están alrededor de 30 qq/ha. **En el sudeste de Santa Fe las reservas de agua están en mejores condiciones**. En **Bombal** mencionan que la helada paso casi desapercibida. Se estima un **rinde de 35 qq/ha**, cuando normalmente va de **38 a 40 qq/ha**.

GEA agradece el apoyo de las siguientes empresas



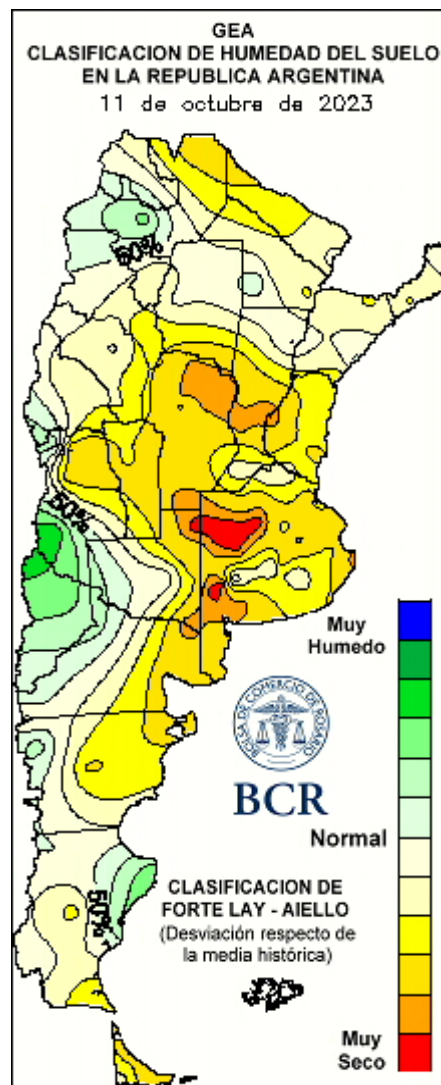
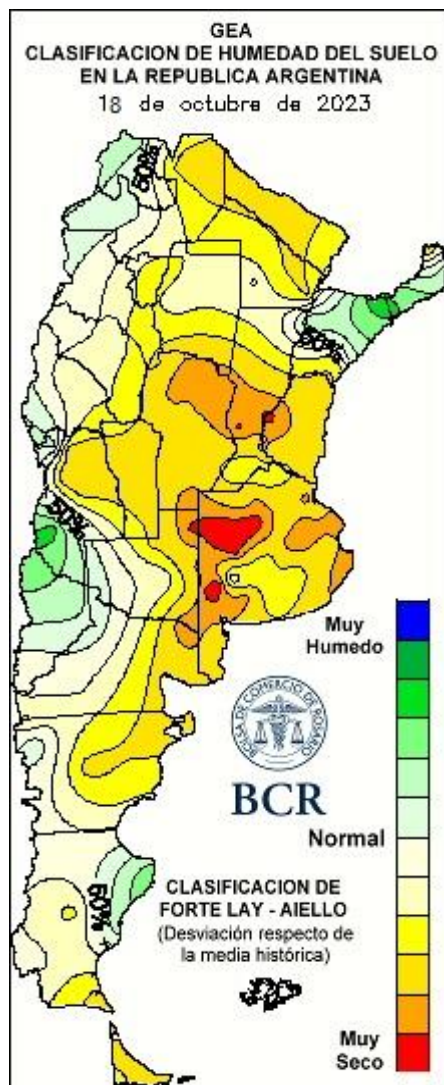
DIRECCIÓN  
DE INFORMACIÓN  
Y ESTUDIOS ECONÓMICOS

BCR

Este material puede ser reproducido de manera total o parcial.

Guía Estratégica para el Agro  
Tel: (54 – 341) 5258300 / 4102600  
Internos: 1098 / 1099  
E-mail: [GEA\\_Guia@bcr.com.ar](mailto:GEA_Guia@bcr.com.ar)  
[www.bcr.com.ar/gea](http://www.bcr.com.ar/gea)

FUENTE: GEA – Guía Estratégica para el Agro, BCR



GEA agradece el apoyo de las siguientes empresas







## INDICADORES CLIMÁTICOS

Lo que viene, el pronóstico para la semana próxima en la región núcleo

### Probabilidad de lluvias a partir del sábado 21 hasta el miércoles 25

El periodo comprendido entre el jueves 19 y el miércoles 25 de octubre comienza con buenas condiciones meteorológicas en toda la zona GEA.

**El buen tiempo se mantendrá hasta la tarde/noche del sábado 21**, momento en el que comenzará a aumentar la inestabilidad, de oeste a este, favoreciendo la ocurrencia de chaparrones y tormentas. **Las condiciones inestables continuarán durante parte del domingo 22** ya que en horas de la tarde se esperan mejoramientos temporarios.

**La probabilidad de precipitaciones con mejoramientos temporarios se mantendrá hasta el miércoles 25** cuando el viento rotará al sector sur aportando estabilidad.

Las **temperaturas experimentarán un ascenso** en el inicio del periodo de pronóstico alcanzando los **máximos valores, entre 31 y 34°C**, el día sábado 21 de octubre. **A partir del domingo los registros comenzarán de descender**, llegando a máximas entre los 19 y 21°C.

**Los valores mínimos inicialmente se mantendrán algo bajos pero, con el correr de los días, presentarán un paulatino ascenso**, hasta alcanzar los 17 a 20°C el domingo 22, que será interrumpido por un nuevo descenso a partir del día lunes.

Lo que pasó con el clima en la última semana en la región núcleo

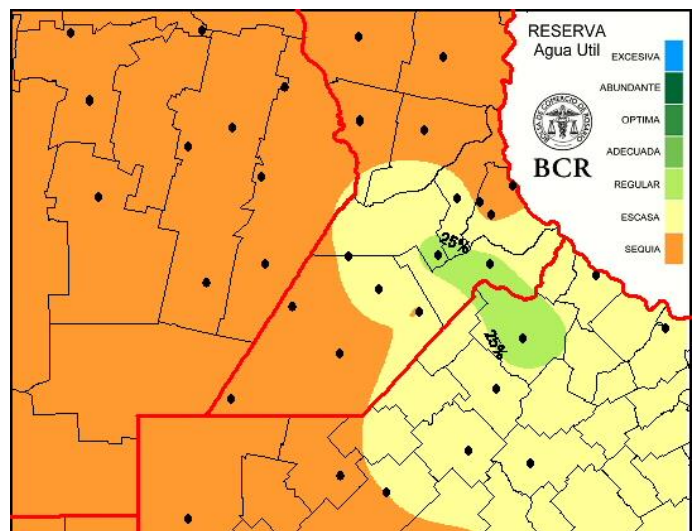
### Escasas precipitaciones sobre GEA

La semana comprendida entre el jueves 12 y el miércoles 18 de octubre se registraron escasas precipitaciones. Los **registros fueron inferiores a 1mm, concentrados en la porción sudoeste** de la zona GEA.

Las **temperaturas presentaron un gradiente noroeste/sudoeste** con registros máximos que superaron los 32/34°C. **El valor más alto, 34,6°C, se midió en la localidad de Pellegrini**, Santa Fe. Las temperaturas mínimas tuvieron una distribución heterogénea con dos núcleos de valores mínimos, uno en Córdoba, con valores entre -1° y 0°C y otro ubicado en Buenos Aires con marcas térmicas similares. **El valor mínimo extremo fue de -1,2°C en la localidad de Rojas**, en Buenos Aires.

Con este panorama, y en función de las escasas precipitaciones recibidas, **las reservas de agua en el suelo sufrieron una importante disminución** respecto de la semana pasada en el este de la zona GEA, quedando una zona reducida, entre Pergamino y Santa Teresa, donde la humedad edáfica es regular, mientras que en el resto del área GEA las condiciones de humedad en el suelo van de escasas a sequía.

Con estas condiciones hídricas en el **centro/oeste del área GEA** se requieren, en los próximos quince días, acumulados **entre 100 y 170 mm para alcanzar el estado óptimo de las reservas**, mientras que en la **zona sudeste los valores se reducen a montos entre 70 y 100 mm**.





### Extensión GEA: O de Córdoba, N de Santa Fe, Santiago del E. y Chaco **La sequía se extiende en el centro del país**

Las lluvias continúan salteando la franja central de la región pampeana y el estado de las reservas de agua ya es casi insostenible.

En lo últimos siete días, como ocurre semanalmente desde que empezó octubre, se produjeron **algunas lluvias que mantuvieron una dispar distribución geográfica y de volumen.**

Sobre el **centro y sur de Buenos Aires y La Pampa, al igual que en el norte de Córdoba y Santa Fe, los desarrollos fueron modestos con registros entre 2 y 15 milímetros.** En el extremo noreste del país, **Corrientes y Misiones** recibieron un generoso caudal de agua con valores entre **40 y 160 milímetros.** Esto es algo que viene ocurriendo en esa zona desde comienzos de septiembre y se repite con cada incursión de los sistemas frontales, llevando semana tras semana los valores acumulados a marcas muy por encima de las normales estacionales.

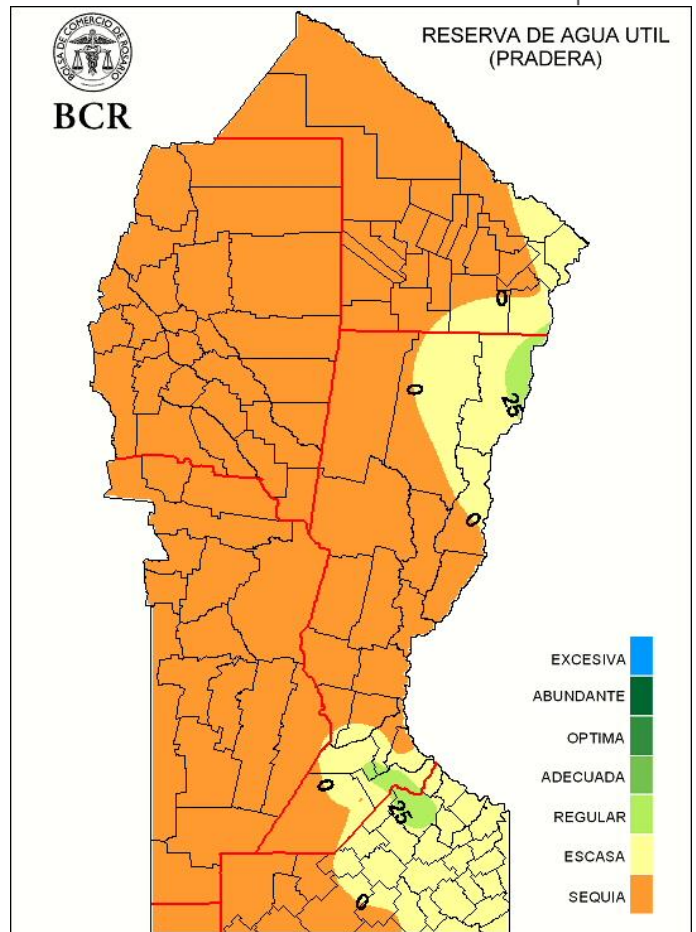
**Lamentablemente la región con las reservas más comprometidas,** la franja central que va desde el norte de Buenos Aires y La Pampa, hasta el norte de Córdoba, de Santa Fe y Entre Ríos **nuevamente quedó excluida de cualquier aporte de agua, por mínimo que sea.**

El agua disponible en los suelos de la zona núcleo da muestras claras de ese comportamiento esquivo y presenta un predominio generalizado de **condiciones de sequía que se extienden con cada día que las precipitaciones están ausentes,** castigando los cultivos implantados y complicando la planificación de las futuras siembras.

**Por el momento el efecto positivo del fenómeno NIÑO, y los excesos de humedad asociados, solo se está capitalizando en el norte de la Mesopotamia.** Sin embargo, la circulación fría, que está demorando el ingreso de aire tropical desde el norte hacia el centro del país, lentamente está comenzando a perfilarse como para permitir una mejora pluvial hacia fines de octubre. Así

parece indicarlo la **recurrencia que vienen teniendo las lluvias sobre la región pampeana, aunque todavía tímidamente, desde que se inició el décimo mes del año.**

**Los pronósticos de corto plazo muestran la presencia de precipitaciones, aunque de dispar intensidad y distribución, durante la tercera década del mes.** Se prevén intermitentes y con mejoramientos temporarios pero con mayor cobertura que la mostrada hasta la fecha. Si estas proyecciones se convalidan podrían estar marcando el inicio del cambio hacia el escenario positivo que requiere la región pampeana en general, y la zona núcleo en particular.



GEA agradece el apoyo de las siguientes empresas



DIRECCIÓN DE INFORMACIÓN Y ESTUDIOS ECONÓMICOS

Guía Estratégica para el Agro  
Tel: (54 – 341) 5258300 / 4102600  
Internos: 1098 / 1099  
E-mail: [GEA\\_Guia@bcr.com.ar](mailto:GEA_Guia@bcr.com.ar)  
[www.bcr.com.ar/gea](http://www.bcr.com.ar/gea)