



## Maíz 2023/23: la incertidumbre pone en duda el 15% de aumento del área en la región

Hace 15 días atrás, en el oeste, dónde quedaron sin sembrar gran parte de las 300.000 ha trigueras y pensaban hacer maíz para mantener rotaciones, hoy se replantean el aumento de área por mayores costos. La urea es el principal problema. ¿Cómo dan los márgenes dos semanas después?

### Semana sin lluvias y con marcado ascenso térmico

Sin probabilidad de precipitaciones hasta el miércoles 2 de agosto. El martes, las máximas pueden tocar hasta los 30°C.

“Los modelos de pronóstico prevén un pronto regreso de la circulación norte, condicionando el tránsito a un mercado y sostenido descenso térmico”, dice el consultor Elorriaga.

### Maíz 2023/24: 230.000 ha en suspenso por el aumento de los costos

Hace 15 días atrás, las intenciones de implantación para maíz eran claras; el área de siembra aumentaba en un 15% respecto del año pasado. Pero el aumento de los costos pone dudas sobre los planes de siembra de esas 230.000 ha. La franja oeste de la región, donde se sembró menos trigo por la falta de agua, era la zona con más entusiasmo para sembrar maíz. En Gral. Pinto, la mitad de la superficie que no pudo hacerse con trigo iba a pasar maíz. Pero a poco más de un mes de la siembra del maíz, el aumento del valor de los fertilizantes, en particular el de la urea, deja en suspenso la intencionalidad de siembra: “Seguramente, al menos se mantendrá el área sembrada el año pasado. Pero los cambios en las reglas de juego y los condicionantes externos con los internos no muestran un escenario claro para el maíz”. En Marcos Juárez, pese a las incertidumbres, sigue firme el aumento

con un rango de 5 a 10% frente al año anterior: “la mayor parte de los insumos para maíz están comprados”. En el este de la región también son muchos los que ya tienen los insumos comprados. Pero advierten por los productores descapitalizados tras la sequía brutal del verano: “también hay gente que venía muy mal este año y que va hacerse muy difícil encarar los planes maiceros. El plan “B” es la soja. Como siempre es el salvavidas por si todo lo demás falla”. En Cañada de Gómez señalan que, a pesar de la suba de los costos, intentan mantener una rotación de cultivos. La “foto semanal” que surge de las encuestas es que la siembra maicera sigue firme en la región núcleo y no caería respecto a la del año pasado, aunque queda en suspenso el aumento del 15%. Si se concretara este aumento, la siembra maicera sería la segunda más importante con 1,8 millones de ha, quedando por detrás la campaña 2021/22 en la que se sembró 1,94 M ha.

### En 15 días cayeron los márgenes de todos los cultivos en campo alquilado

Tras todo lo que pasó en las últimas dos semanas, hoy los márgenes con los números actualizados al 25 de julio son los siguientes:

Márgenes del productor en la zona núcleo argentina. PROYECCION 2023/24 (UIT Actualización 25/07/2023)

	SOJA 1ra	MAÍZ 1ra	TRIGO	SOJA 2da	TRIGO/SOJA 2	MAÍZ tardío
Precio cosecha (u\$/qq)	32,8	19,4	24,2	32,8		18,2
Rinde (qq/ha)	40	100	35	30		85
Ingreso Bruto (u\$/ha)	1.312	1.944	847	904	1.831	1.547
Insumos	318	584	378	237	615	559
Siembra + Pulverización	101	78	80	78	158	78
Cosecha	112	165	72	84	156	131
Flete corto y largo (150km)	138	344	121	103	224	293
Seguro	29	44	21	21	42	32
Comercialización	27	53	20	20	40	50
Estructura	11	11	6	6	11	11
Total Costos (u\$/ha)	736	1260	698	548	1.246	1154
Margen Bruto Campo propio	576	664	149	436	585	383
Impuestos campo propio	173	199	56	127	182	127
Margen neto campo propio (u\$/ha)	404	465	93	310	403	266
*Alquiler (valor en u\$ = 18 qq/ha)	664	664	266	399	664	664
Margen Bruto Campo Alquilado	-82	5	-114	41	-74	-266
Impuestos campo alquilado	10	12	10	16	27	16
Margen neto campo alquilado (u\$/ha)	-92	-6	-125	24	-101	-281

\* Costo del alquiler bruto sin deducciones impositivas

\* Precio de área utilizado en el cálculo: 660 u\$/tn

Todos los márgenes son más negativos que hace 15 días para campo alquilado. El que más cayó fue el de la soja de primera con -58 u\$/ha. Los cereales, tanto maíz como trigo, fueron los que experimentaron el menor descenso debido a la evolución positiva del precio de los



granos. Incluso, **en campo propio presentaron una mejora positiva en su rentabilidad.**

CULTIVO		Proyección Margen neto campo propio (u\$/ha) 25/07/2023	Proyección Margen neto campo propio (u\$/ha) 10/07/2023	VARIACION (u\$/ha)
SOJA 1ra	Campo propio	404	430	-26
	Campo alquilado	-92	-34	-58
MAIZ 1ra	Campo Propio	465	457	8
	Campo alquilado	-6	3	-9
TRIGO	Campo propio	93	89	4
	Campo alquilado	-125	-121	-4
SOJA 2da	Campo propio	310	329	-19
	Campo alquilado	24	54	-30
TRIGO/SOJA 2	Campo propio	403	418	-15
	Campo alquilado	-101	-67	-33
MAIZ tardío	Campo propio	266	243	23
	Campo alquilado	-281	-274	-7

### ¿Cómo quedan los márgenes con productividades que alcancen los máximos potenciales?

Con las esperanzas puestas en las proyecciones climáticas de "Niño" para la campaña gruesa, algunos técnicos señalan que, **"de no faltar las lluvias, resulta más accesible lograr un maíz temprano de 120 qq/ha que una soja de 50 qq/ha"**, como otra razón de peso para apostar al maíz. Tomando esos rindes y con un manejo acorde a obtener ese nivel de productividad en el cereal de verano, se realizó un nuevo análisis. De esta manera, **habría una mejora importante y positiva en todos los márgenes, sobretudo en campo alquilado.** Con esos supuestos, **el maíz temprano lidera el podio en campo propio y en alquilado con 625 y 154 u\$/ha, respectivamente.**

#### Márgenes del productor en la zona núcleo argentina. PROYECCION 2023/24 (UIT. Actualización 25/07/2023)

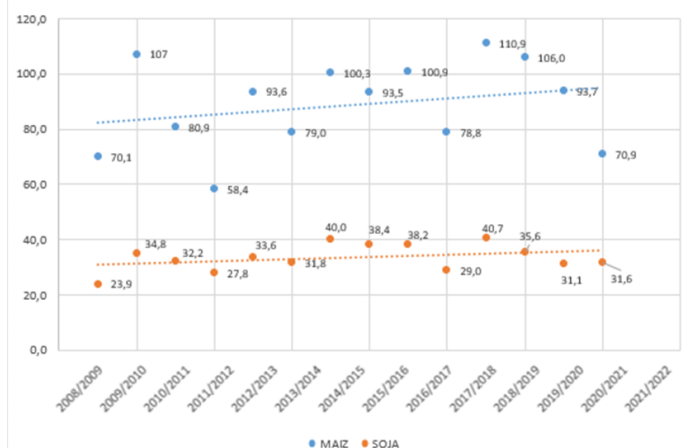
	SOJA 1ra	MAIZ 1ra	TRIGO	SOJA 2da	TRIGO/SOJA 2	MAIZ tardío
Precio cosecha (u\$/qq)	32,8	19,4	24,2	32,8		18,2
Rinde (qq/ha)	48	120	35	35		85
Ingreso Bruto (u\$/ha)	1.574	2.333	847	1.148	1.995	1.547
Insumos	332	644	378	250	629	581
Siembrá + Pulverización	101	78	80	78	158	78
Cosecha	134	198	72	98	170	131
Flete corto y largo (150 km)	165	413	121	121	241	293
Seguro	29	44	21	21	42	32
Comercialización	32	64	20	23	44	50
Estructura	11	11	6	6	11	11
<b>Total Costos (u\$/ha)</b>	<b>804</b>	<b>1453</b>	<b>698</b>	<b>596</b>	<b>1.294</b>	<b>1177</b>
Margen Bruto Campo propio	770	880	149	552	701	370
Impuestos campo propio	222	255	56	156	212	196
<b>Margen neto campo propio (u\$/ha)</b>	<b>548</b>	<b>625</b>	<b>93</b>	<b>396</b>	<b>489</b>	<b>214</b>
*Alquiler (valor en u\$ = 18 qq/ha)	664	664	266	399	664	664
<b>Margen Bruto Campo Alquilado</b>	<b>111</b>	<b>221</b>	<b>-114</b>	<b>157</b>	<b>42</b>	<b>-288</b>
Impuestos campo alquilado	36	68	10	46	57	18
<b>Margen neto campo alquilado (u\$/ha)</b>	<b>75</b>	<b>154</b>	<b>-125</b>	<b>110</b>	<b>-14</b>	<b>-306</b>

\* Costo del alquiler bruto sin deducciones impositivas  
\* Precio de urea utilizado en el cálculo: 660 u\$/tn

### ¿Es más "fácil" sacar 120 qq/ha en maíz que 50 en soja?

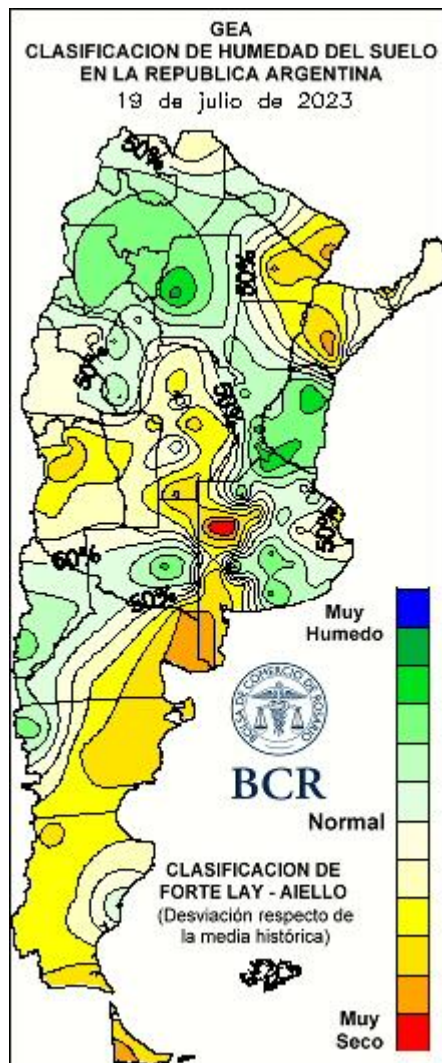
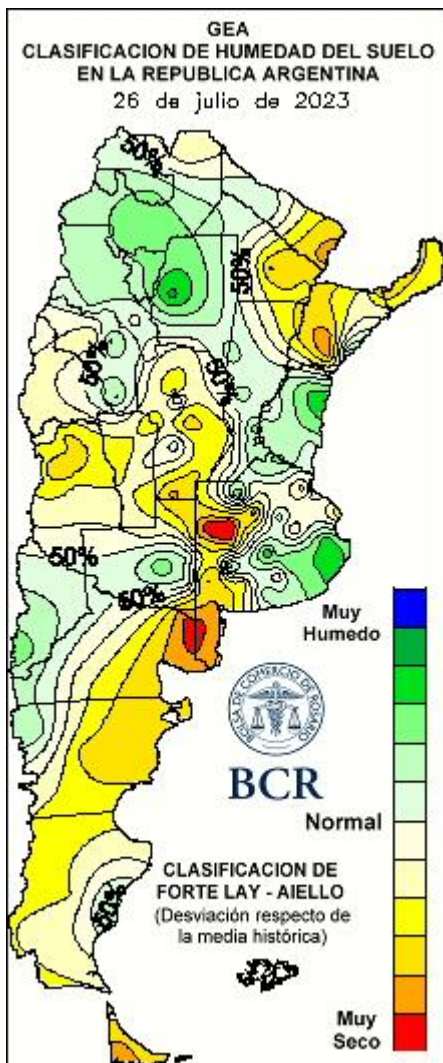
Charlando esta semana con los técnicos, entre las razones en contra del maíz aparecían varios comentarios, como que lo que pesa en maíz son los costos, sobre todo para los productores que han quedado descapitalizados por estas 3 Niñas seguidas. Sin embargo, a favor resaltaban que **bajo condiciones de alta productividad el maíz es "más accesible" para alcanzar altos potenciales.** Al analizar la evolución de los rindes medios para la región núcleo en los últimos 14 años, (el rinde de la última campaña no fue incluido ya que aún no ha finalizado la campaña del maíz, queda hectareaje por cosechar) la recta de regresión arroja una tasa de incremento que es **contundentemente a favor del maíz**, y coincide con los técnicos. La tasa de incremento es de **1 qq/ha/año** para el **maíz contra 0,4 qq/ha/año** para **soja**. Para analizar la potencialidad de la región se tomó en consideración un único rinde promedio para toda el área núcleo por año, sin discriminar entre soja de primera y segunda y maíz temprano y tardío desde la campaña 2008/2009. Por eso, si bien es un análisis orientativo, el gráfico parece darle la razón a otro comentario que desde hace años repiten los técnicos de la región: **"el rinde de la soja está estancado"**.

**Evolución de los rindes medios (qq/ha) en region nucleo**



GEA agradece el apoyo de las siguientes empresas





GEA agradece el apoyo de las siguientes empresas

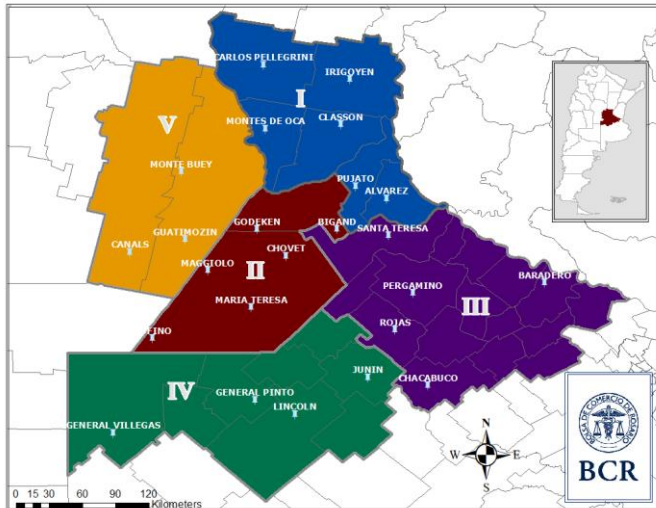


Guía Estratégica para el Agro  
Tel: (54 – 341) 5258300 / 4102600  
Internos: 1098 / 1099  
E-mail: [GEA\\_Guia@bcr.com.ar](mailto:GEA_Guia@bcr.com.ar)  
[www.bcr.com.ar/gea](http://www.bcr.com.ar/gea)





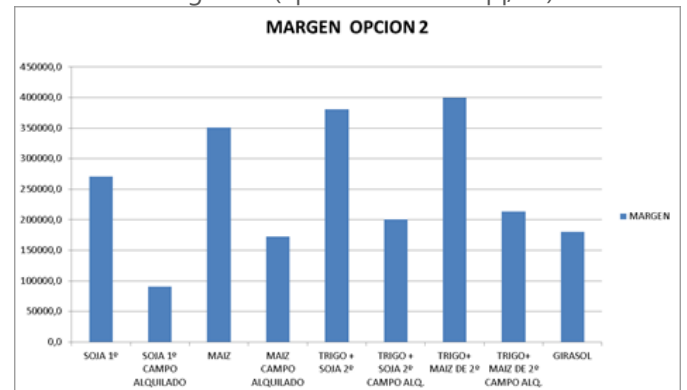
## SUBZONAS Y RED DE ESTACIONES METEOROLÓGICAS GEA



### SUBZONA I

En **Carlos Pellegrini** la intención de siembra maicera ya está definida, **“se va a mantener** la superficie de maíz del año pasado”, dicen los técnicos. “A más de un mes de la siembra, la semilla fue adquirida, y los lotes destinados se van a sembrar. **Salvo que aparezca algún otro factor**”. Con gran lentitud, los productores van comprando los insumos. También hay negociaciones para tratar de lograr los mejores precios de venta de los cereales disponibles y calzarlos con los insumos necesarios, especialmente los fertilizantes. **“Lamentablemente, siguen los cambios de precios y condiciones. Momentáneamente, no hay provisión de urea y el precio sigue en suba.** A día de hoy no hay precio y está todo suspendido, tanto la venta como el pago, **sólo se están tomando reservas** en espera a que se aclare la situación”, explican en el área. El trigo macolla en **muy buenas condiciones**. En cuanto a márgenes, teniendo en cuenta las últimas variaciones de los commodities y fertilizantes, en el área dicen que no hay demasiados cambios. “Este cuadro lo hicimos con márgenes al día de hoy (24/7), con el dólar actual,

considerando la aplicación de tecnología promedio en la zona y para los siguientes rindes: trigo de **30 qq/ha**; maíz de primera con **100** y de segunda con **90** quintales, soja de primera de **40** y de segunda con **35** quintales. También han sumado al girasol (apuntando a **30 qq/ha**).



Hace un mes se definió la intención de siembra de la campaña gruesa en **Cañada de Gómez: se mantendrá la superficie de soja y de maíz respecto a la campaña pasada.** “Lo que se modifica este año es la **relación maíz temprano/maíz tardío. Va a aumentar mucho la superficie de maíz temprano**”, señalan los ingenieros. Además comentan que ya se hicieron las compras de insumos para la campaña de maíz. “La urea la compramos a 540 dólares/tonelada puesta en el campo”, indican algunos productores. Al consultar si la actual variación de precios en fertilizantes y commodities puede modificar la intención de siembra maicera, explican que los márgenes no son el factor principal en toma de decisión a la hora realizar un cultivo. **“El margen es un factor más. La planificación se organiza en base a: rotación, perspectiva climática, características y potencial agrícola del lote y por último márgenes**”, aclaran. En cuanto a qué cultivo está dejando los mejores márgenes, explican que depende del rinde. “Nos gusta hacer **trigo y soja en campos de punta. También hacemos maíces buscando rindes de 120 qq/ha.** En nuestro caso, **es más fácil lograr 120 qq/ha de maíz que 49 qq/ha de soja 1ª**”, concluyen.

GEA agradece el apoyo de las siguientes empresas





En **El Trébol**, la mayor parte del trigo se encuentra en **pleno macollaje**. Los lotes se los considera en **muy buenas condiciones**. Sin embargo, los ingenieros esperan lluvias en agosto para mantener la condición del cultivo. En cuanto a la intención de siembra del maíz 2023/24, se estima que la superficie se mantendrá respecto a la del año pasado, tanto los sembrados temprano como los tardíos.

En las inmediaciones de **Rosario, Aldao y Serodino**, el trigo está en **muy buenas condiciones**: macolla sin problemas. Se están realizando algunas aplicaciones de fertilizantes, se apunta a alcanzar **40 qq/ha**, explican los técnicos. En cuanto a las intenciones de maíz, si bien se está siguiendo con mucha atención los cambios de precios, y sobre todo lo que suceda con la urea, **en principio, se mantienen los planes de siembra maicero**. "Por ahora apuntamos al mismo waypoint. En general, **no vemos grandes cambios en productores que tienen sus planificaciones y lo hacen con cierta sensatez**. Tenemos dudas de sí va impactar o no el impuesto en los fertilizantes. Seguramente, **si se superan los 800 o 900 US\$/ha se va a replantear la situación**. Mucha gente ya está comprada, **también hay gente que venía muy mal este año y que va hacerse muy difícil encarar los planes maiceros**". "Habrá que esperar que pasa. **El plan "B" es la soja. Como siempre es el salvavidas por si todo lo demás falla**".

Mientras tanto, la cosecha de los tardíos avanza muy de a poco. En **Serodino**, hay maíces sembrados a **principios de diciembre con rindes de 15 qq/ha**. Los de **finales de enero** aún no pueden cosecharse por la humedad en grano pero esperan que estén cerca de los **50 qq/ha**.

## SUBZONA II

En **Bigand** no habría cambios en las intenciones de siembra respecto a hace un mes atrás: se estima un incremento del área de soja de primera, habría una **suba** de un **5%** de la superficie de maíz de **primera** y **bajaría** en

un **15%** la de **maíz tardío**. En cuanto a los insumos para la campaña de maíz, **la mayoría de los productores hizo las compras** hace un mes atrás. En estos momentos, los ingenieros comentan que **"algunos proveedores no están facturando y no dan precios, con lo cual hacer negocios y calcular márgenes brutos es muy difícil"**, señalan. En cuanto al trigo, se encuentra en la etapa de **macollaje**. El **90%** está en **muy buenas condiciones** y el resto se lo considera como bueno.

## SUBZONA III

"La superficie de maíz **está definida**. Estimamos una **leve baja respecto al año pasado**". Los asesores de **Rojas** explican que esta reducción es por **mayores costos del maíz respecto a la soja, pero no en los márgenes, ya que para el cereal los números son mejores**. "Los productores que piensan hacer maíz **ya compraron los insumos. Necesitamos que los perfiles se carguen**. Creemos que vamos a contar con el agua necesaria en base a los pronósticos climáticos y a la ventana de siembra que manejamos que se extiende desde el **15 de septiembre hasta el 15 de octubre**". Por otro lado comentan que en la zona continúan sin cotizaciones de **fertilizantes: "hay abastecimiento, pero no hay precio"**. En cuanto al trigo, explican que está en buenas condiciones aunque el agua no sobra.

## SUBZONA IV

En **General Pinto**, al hablar de las intenciones de maíz, dicen que **"por ahora, se ha moderado la tendencia al aumento de área"**. "Seguramente, **al menos se mantendrá el área sembrada el año pasado**. Pero los cambios en las reglas de juego y los condicionantes externos con los internos no muestran un escenario claro para el maíz". **"Por ahora, está suspendida la venta de fertilizantes y hay una tendencia de suba en fertilizantes y agroquímicos"**. Por otro lado, los técnicos explican que **es más accesible lograr rendimientos de**



**120 qq/ha en maíz que 50 quintales en soja.** Claro, “en condiciones normales”, aclaran los ingenieros. Por otro lado el trigo sigue en **muy buen estado**. En general se aplicó todo a la siembra, aunque se están haciendo algunas refertilizaciones. Generalizando, el **70% del trigo** se preparó para alcanzar **50 qq/ha y el resto para 40**.

#### SUBZONA V

La intención de siembra de maíz en **Marcos Juárez** se mantiene. **Sigue firme el aumento para la próxima temporada pese a las fluctuaciones en los precios de los fertilizantes y los cultivos:** “se va a hacer el maíz como estaba programado. Proyectamos un aumento de entre un **5 a un 10%** con respecto al año anterior”, dicen los asesores zonales y agregan que **la mayor parte de los insumos para maíz ya están comprados**. Por otro lado comentan que en el área, **aún no se reestablecieron las cotizaciones de fertilizantes** (al lunes 25 de julio). Sin embargo consideran que, en general, esto no impactaría en la decisión del productor de sembrar maíz: las compras y planificación están definidas. En cuanto a los márgenes dicen que han sido muy fluctuantes en los últimos meses: **“los de la soja y el maíz de primera están muy parejos, levemente favorables al cereal de verano”**. En cuanto al trigo, el 80% entre **muy bueno y excelente**.

GEA agradece el apoyo de las siguientes empresas





## INDICADORES CLIMÁTICOS

Lo que viene, el pronóstico para la semana próxima en la región núcleo

### Semana sin lluvias y con marcado ascenso térmico

Sin probabilidad de precipitaciones hasta el miércoles 2 de agosto. El martes, las máximas pueden tocar hasta los 30°C.

Las temperaturas máximas ascenderán con el correr de los días alcanzando el máximo valor el martes 1 de agosto, donde los valores rodarán entre los 24° y 26°C, pudiendo llegar a los **28 o 30 °C en el norte de GEA**. A partir del miércoles 2 de agosto se espera un descenso térmico que provocará que las marcas térmicas desciendan a 20-22°C en el norte de la región y a 16-18 °C en el sur.

Las temperaturas mínimas seguirán la misma evolución que los valores de temperatura máxima. **El ascenso térmico será a partir de sábado 29 de julio** y los valores máximos de temperatura mínima rondarán los 16° a 20°C durante el martes 1 de agosto. **Posteriormente se espera un descenso térmico**, principalmente en la zona sur del área GEA.

Lo que pasó con el clima en la última semana en la región núcleo

### Escasas precipitaciones sobre el sudeste de la región

El registro más alto, de 3 mm tuvo lugar en Baraderoy Bigand.

Entre el jueves 20 y el miércoles 26 de julio, se registraron acumulados que no superaron los 5 milímetros. El registro más alto, de 3 mm tuvo lugar en Baradero (Buenos Aires) y Bigand (Santa Fe).

Las temperaturas del periodo tuvieron una distribución heterogénea, con valores que promediaron los 20 a 22°C. El valor más alto fue de **27.4°C** y se midió en la localidad de **Clason** (Santa Fe). Las temperaturas mínimas estuvieron entre los 2 a 4°C en el este del área GEA y hacia el oeste, los registros fueron menores, y variaron entre los **-2 a 2°C**. El menor registro tuvo lugar en **Hernando** (Córdoba) con **-1.8°C**.

Con este panorama, y las modestas precipitaciones recibidas en los últimos siete días, las reservas de agua en el suelo se mantienen **sin cambios significativos**. En el este de Santa Fe y centro/este de Buenos Aires la humedad esta entre adecuada a abundante. **Hacia el oeste, el nivel de reservas decrece, prevaleciendo condiciones de escasez hídrica y núcleos aislados de sequía**, principalmente en el sur de Córdoba.

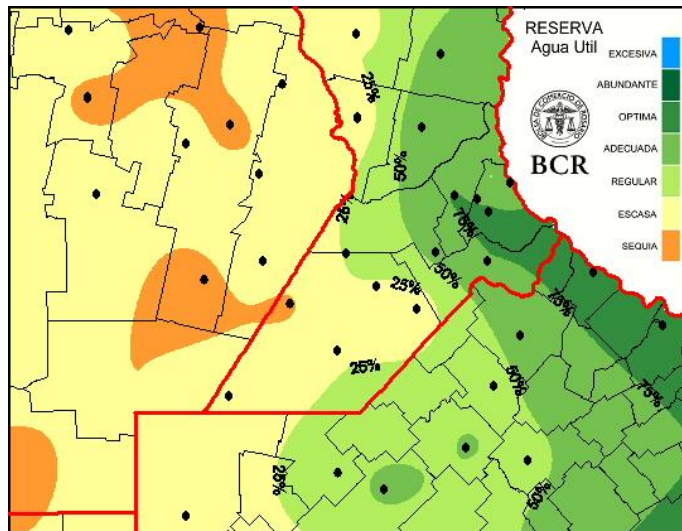
Con estas condiciones de humedad edáfica, para alcanzar el estado óptimo de las reservas se requiere que en los próximos quince días los acumulados alcancen **entre 20 y 100 mm en el centro/oeste** de la zona GEA. En el sector este no es necesaria la ocurrencia de precipitaciones.

GEA agradece el apoyo de las siguientes empresas



DIRECCIÓN  
DE INFORMACIÓN  
Y ESTUDIOS ECONÓMICOS  
BCR





Extensión GEA: O de Córdoba, N de Santa Fe, Santiago del E. y Chaco

## Atmosfera muy inestable con algunas lluvias débiles y aisladas

Los últimos siete días han sido una reiteración de **condiciones atmosféricas con alta variabilidad y constantes cambios de circulación**. Es lo que se viene planteando desde el inicio del trimestre frío. Pero, en este caso dejaron **algunas lluvias débiles y aisladas muy concentradas sobre el sudeste bonaerense**.

Desde que concluyó el verano, las condiciones del tiempo dejaron de concordar con el almanaque. Basados solo en la fecha del año, se hace muy difícil hablar de otoño o invierno 2023. El ingreso de aire frío desde el sur, que normalmente prevalece a esta altura del año convalidando el invierno, **no ha logrado imponerse, planteando una puja con el tránsito de aire tropical más cálido y húmedo que circula desde el norte**. El constante reposicionamiento de los sistemas de alta y baja presión ha fomentado una batalla que se viene librando desde junio, provocando una **alternancia entre ambientes templado y frío, pero lejos de la rigurosidad**

y continuidad que normalmente debería plantear el invierno.

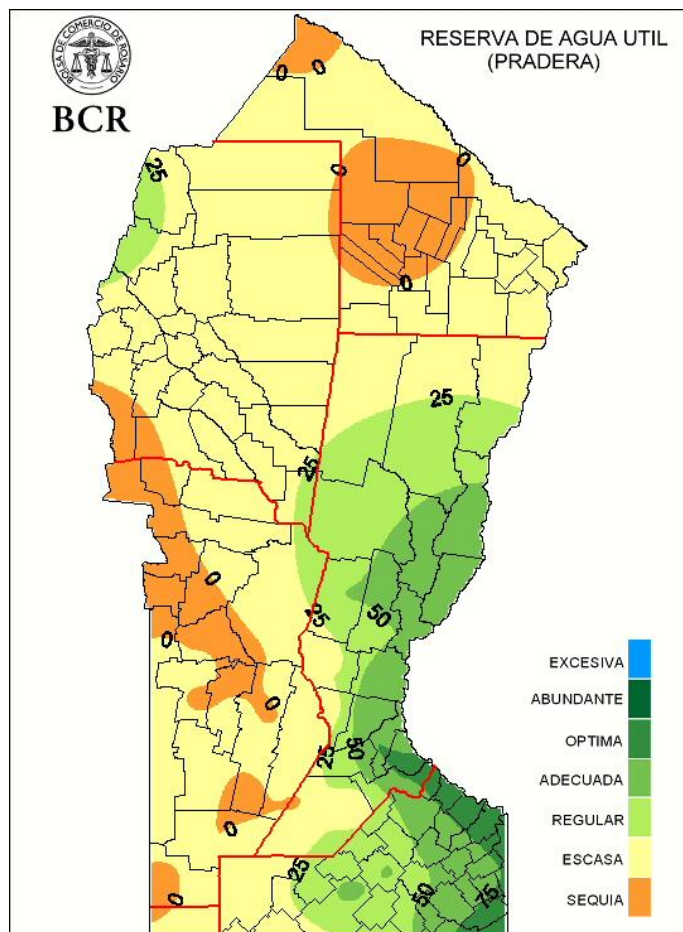
La circulación fría del sur no es suficientemente fuerte como para mantener un enfriamiento prolongado, heladas sostenidas en el tiempo o una incursión de los sistemas frontales más allá del centro del país que puedan capitalizar en lluvias la humedad atmosférica presente. La circulación de aire cálido y húmedo desde el norte genera importantes coberturas nubosas y aumento de las temperaturas, pero también se queda corta y toda la humedad se mantiene contenida en las capas bajas de la atmósfera, favoreciendo la condensación pero casi sin potencial pluvial. El resultado de esta contienda pendular entre una circulación y otra es una variación periódica, casi monótona, en la que **se alterna tiempo cálido y húmedo, que no logra lluvias destacadas**, con un ambiente frío y seco que en ningún momento puede instalarse como para consolidar la estación fría.

El único comportamiento típico de invierno que se ha mantenido es la distribución preponderante de las precipitaciones sobre la franja este del país, algo que ha beneficiado al este de la zona núcleo, pero no tanto al sudeste bonaerense, donde la recurrencia de las lluvias está planteando condiciones de exceso hídrico debido a la mejor performance pluvial del otoño sobre esa región. Los pronósticos de corto plazo no muestran cambios de tendencia en el comportamiento atmosférico. **No se prevén lluvias hasta finales de julio, pero sí otro ascenso térmico hasta valores primaverales que será interrumpido, a mediados de la semana próxima, por la llegada de un nuevo pulso frío**. Por el momento, más de lo mismo.

GEA agradece el apoyo de las siguientes empresas







GEA agradece el apoyo de las siguientes empresas



Guía Estratégica para el Agro  
Tel: (54 – 341) 5258300 / 4102600  
Internos: 1098 / 1099  
E-mail: [GEA\\_Guia@bcr.com.ar](mailto:GEA_Guia@bcr.com.ar)  
[www.bcr.com.ar/gea](http://www.bcr.com.ar/gea)