



Campaña 2023/24: con el trigo y el maíz en retroceso, la soja de primera gana terreno en la región

En la intención de siembra, los productores apuntan a un incremento del área de soja de primera, en un rango que va de 20 a 50%. Todos coinciden en que el principal factor que inclina la balanza es la menor inversión inicial que requiere el cultivo. Si se observan los números, el maíz temprano sigue liderando los márgenes de la región, pero se necesita mayor inversión.

Semana con lluvias

La región GEA estará afectada por el pasaje de perturbaciones que favorecerá la ocurrencia de precipitaciones durante toda la semana con mejoramientos temporarios.

“El avance de una serie de perturbaciones durante los próximos días parece ser el inicio de una segunda mitad del mes con mejores aportes de agua”, dice el consultor Elorriaga.

Campaña 2023/24: la soja gana terreno en la región

La tendencia es al incremento de la soja de primera en la intención de siembra de los productores. En **Arroyo Dulce** (noreste bonaerense) proyectan un aumento del 50% de área en comparación al año pasado. En **El Trébol y Carlos Pellegrini** (centro-sur santafecino) el incremento sería del 30%. En **Bigand** (extremo sur santafecino) y en **Marcos Juárez** (sudeste cordobés) habría un 20% más de superficie. De esta manera, la soja volvería a ganar hectáreas, como lo hizo en la campaña anterior, cortando con la tendencia bajista que tuvo durante 7 años seguidos.

Todos coinciden en que el principal factor en la predilección por la oleaginosa en la región núcleo es la menor inversión inicial que requiere el cultivo. A esto

se le suma que muchas empresas agropecuarias cuentan con baja disponibilidad de dinero por lo que tratarán de hacer cultivos que impliquen la menor inmovilización de capital, como lo es la soja. La contracara es que el cultivo será afrontado con una baja inversión en tecnología.

La superficie de las gramíneas en retroceso

La superficie de trigo está en retirada. La falta de agua para la siembra y el bajo margen que deja el cereal lo comprometen. En la región se estima una caída del 50% de la siembra con respecto al ciclo anterior.

El maíz temprano, a pesar de ser el cultivo que presenta el mejor margen, no encuentra adhesión. El golpe productivo de las últimas dos campañas y la alta inversión inicial que se requiere condicionan y desalientan la intención de siembra de este cereal, de acuerdo con el relevamiento hecho entre productores y asesores. En **El Trébol** evalúan una disminución del área 30% respecto del ciclo pasad; en **Bigand**, del 40%. Sin embargo, hay ciertas áreas donde se mantendrían la superficie maicera como es en **Marcos Juárez**, al igual que **Arroyo Dulce** con la salvedad que allí seguirían apostando al maíz tardío para mantener la rotación y tener cierta estabilidad en rendimientos.

Las intenciones sojeras avanzan por sobre el maíz y el trigo, pero ¿cómo están los márgenes?

Márgenes del productor en la zona núcleo argentina. PROYECCION 2023/24 (Ult. Actualización 15/05/2023)

	SOJA 1ra	MAIZ 1ra	TRIGO	SOJA 2da	TRIGO/SOJA 2	MAIZ tardío
Precio cosecha (u\$/qq)	37,4	21,6	24,9	37,4		35,8
Rinde (qq/ha)	40	100	40	30		85
Ingreso Bruto (u\$/ha)	1.496	2.156	994	1.122	2.116	1.598
Insumos	320	554	362	238	600	537
Siembra + Pulverización	101	78	80	78	158	78
Cosecha	127	183	84	95	180	136
Flete y largo (150 km)	126	314	126	94	220	267
Seguro	33	49	22	23	45	33
Comercialización	29	56	24	21	45	51
Estructura	13	13	7	7	13	13
Total Costos (u\$/ha)	749	1247	704	557	1.261	1114
Margen Bruto Campo propio	747	909	290	565	855	484
Impuestos campo propio	216	261	91	159	251	159
Margen neto campo propio (u\$/ha)	531	648	198	406	604	325
*Alquiler (valor en u\$/s = 18 qq/ha)	873	873	340	524	873	873
Margen Bruto Campo Alquilado	-120	43	-56	44	-12	-382
Impuestos campo alquilado	11	21	11	18	29	16
Margen neto campo alquilado (u\$/ha)	-130	21	-67	27	-41	-399

Más allá de las intenciones de siembra, hay que observar qué depara la campaña 2023/24 en lo que a márgenes se refiere. Con los precios actualizados al lunes 15 de mayo, es el maíz temprano, y no la soja, el que sigue liderando la tabla de márgenes con 648 u\$/ha en campo propio.

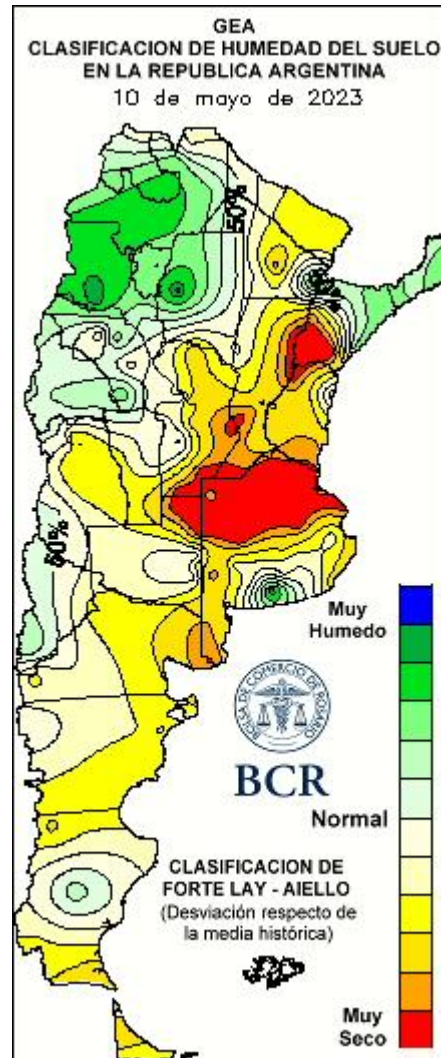
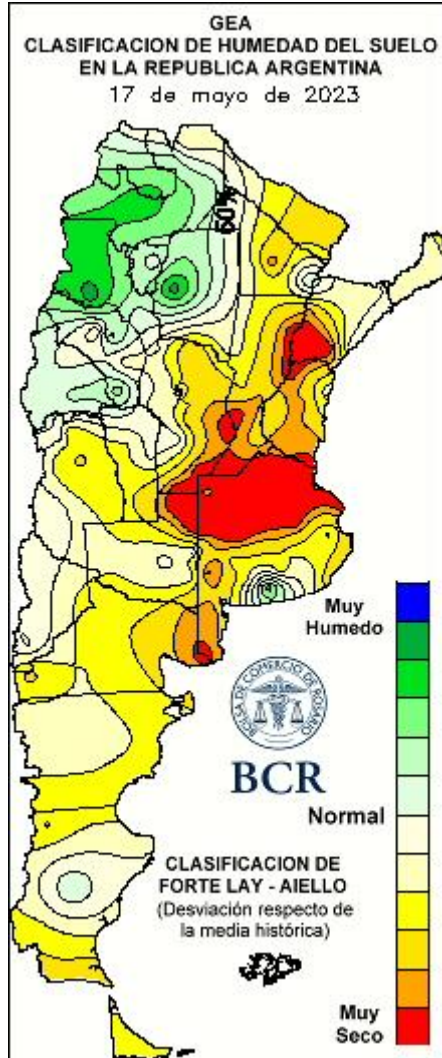


El doble cultivo **trigo/soja queda en segundo lugar con 604 u\$/ha y la soja de 1° le pisa los talones con 539 u\$/ha**. En **campo alquilado** la situación cambia. El cultivo que presenta los mejores números es **la soja de 2° con 27 u\$/ha**, pero cuando se analiza la **rotación trigo/soja 2°** los márgenes son negativos con **-41 u\$/ha**, ya que **entran en juego los márgenes negativos del trigo con -67 u\$/ha**. Allí está jugando la caída interanual del 30% en el precio del cereal de invierno, precio que impacta en el ingreso bruto del productor.

Márgenes: ¿mejor o peor que hace un año?

CULTIVO		Proyección Margen neto	Proyección Margen neto	VARIACION
		campo propio (u\$/ha)	campo propio (u\$/ha)	
		MAYO 2023	MAYO 2022	(u\$/ha)
SOJA 1ra	Campo propio	530	576	-46
	Campo alquilado	-130	36	-166
MAIZ 1ra	Campo Propio	648	704	-56
	Campo alquilado	21	202	-181
TRIGO	Campo propio	198	356	-158
	Campo alquilado	-67	153	-220
SOJA 2da	Campo propio	406	408	-2
	Campo alquilado	27	95	-68
TRIGO/SOJA 2	Campo propio	604	764	-160
	Campo alquilado	-41	248	-289
MAIZ tardío	Campo propio	325	474	-149
	Campo alquilado	-399	-86	-313

Vale aclarar que todos los cultivos presentan una caída en sus márgenes. El dato sale de comparar los márgenes netos de mayo de 2022 con la proyección de márgenes al 15 de mayo de 2023 para la campaña 2023/24. **En campo propio la rotación trigo/soja 2° es la que más cayó, con -160 u\$/ha**. En **campo alquilado el cultivo que experimentó la mayor variación negativa fue el maíz tardío (-313 u\$/ha) seguido por la rotación trigo/soja de 2° (-289 u\$/ha)**.



GEA agradece el apoyo de las siguientes empresas



DIRECCIÓN DE INFORMACIÓN Y ESTUDIOS ECONÓMICOS

Este material puede ser reproducido de manera total o parcial.

Guía Estratégica para el Agro
Tel: (54 – 341) 5258300 / 4102600
Internos: 1098 / 1099
E-mail: GEA_Guia@bcr.com.ar
www.bcr.com.ar/gea

FUENTE: GEA – Guía Estratégica para el Agro, BCR



INDICADORES CLIMÁTICOS

Lo que viene, el pronóstico para la semana próxima en la región núcleo

Semana con lluvias

La región GEA estará afectada por el pasaje de perturbaciones que favorecerán la ocurrencia de precipitaciones durante toda la semana con mejoramientos temporarios.

A partir del viernes 19, aumenta la inestabilidad y la probabilidad de chaparrones y tormentas aisladas con mejoramientos temporarios intermedios.

La estabilidad atmosférica retorna en la madrugada del sábado, pero el ambiente permanecerá inestable por lo que no se descartan chaparrones aislados e intermitentes que podrían generalizarse, en el oeste del área GEA, durante el lunes 22.

Si bien se espera un nuevo mejoramiento temporal durante el día martes, la posibilidad de precipitaciones generalizadas en la zona GEA se reinstala hacia el final del periodo de pronóstico.

Las **temperaturas** se presentarán en descenso debido al pasaje de los diferentes sistemas frontales fríos. Se espera que inicialmente los valores máximos rondan los 18°C en el sur del área GEA y los 22°C en el norte. A partir del fin de semana, luego del pasaje del sistema frontal, los registros se ubicarán entre los 15 y los 18°C en forma generalizada. Durante el miércoles 24 de mayo las marcas máximas tienden a ascender nuevamente pudiendo alcanzar los 20/21°C. Las temperaturas mínimas también presentarán un paulatino descenso a partir del día jueves, fundamentalmente en la provincia de Buenos Aires donde, el día sábado, se registrarán los valores más bajos, entre 4 y 8°C. Luego las mínimas comenzarán a ascender hasta alcanzar los 14°C.

Lo que pasó con el clima en la última semana en la región núcleo

Sin lluvias sobre GEA

-Para el análisis no se tuvieron en cuenta las precipitaciones del miércoles 17 de mayo por la noche. Las mismas se desarrollarán en el próximo informe de GEA -

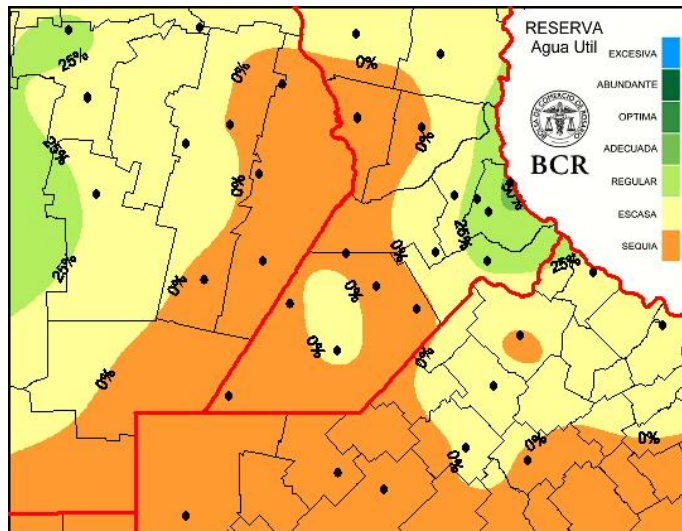
Las **temperaturas** semanales fueron algo elevadas para la época del año, principalmente en la **zona centro y oeste** del área GEA, donde el rango de los **valores máximos** osciló entre los **28 y los 30°C**. Sobre el **este** los registros fueron algo inferiores, entre **25 y 27°C**. El valor extremo, **30,7°C**, se midió en la localidad de **Guatimozin**, en Córdoba. Las **temperaturas mínimas** presentaron una distribución geográfica con un núcleo de valores elevados, entre **9 y 10°C**, en el **centro del área GEA**, mientras que en el **oeste** se registraron **las marcas más bajas** del periodo. El valor mínimo extremo, **6,4°C**, se midió en **Hernando**, provincia de Córdoba.

Con este panorama de ausencia de precipitaciones la humedad del suelo disminuyó levemente dentro de la zona GEA, manteniendo el mismo patrón que la semana anterior. En el **este**, sobre el sector de **Rosario, Zavalla y Pujato**, las condiciones de suelo van de **regulares a adecuadas**, mientras que en el **oeste** se mantienen **regulares**. En **Córdoba, oeste de Santa Fe y noroeste de Buenos Aires** las condiciones de suelo se mantienen de **escasez a sequía**.

Debido a estas condiciones edáficas, **sobre el centro del área GEA** se requieren, en los próximos quince días, acumulados entre **80 y 110 mm** para alcanzar el estado óptimo de las reservas, mientras que en el **este y el oeste** estos valores se reducen a acumulados entre **5 y 60 mm**.

GEA agradece el apoyo de las siguientes empresas





Extensión GEA: O de Córdoba, N de Santa Fe, Santiago del E. y Chaco Segunda mitad del mes con mejores aportes de agua

En los últimos siete días las precipitaciones volvieron a estar ausentes en la totalidad de la región pampeana.

La presencia de un centro de alta presión muy estable sobre el centro del país mantuvo condiciones de estabilidad de manera generalizada anulando cualquier probabilidad de que se desarrollen lluvias.

Abril dejó como herencia un saldo pluvial negativo aumentando la presión sobre un mes de mayo que transitó su primera quincena con lluvias moderadas y muy sectorizadas sobre la franja este de la zona núcleo.

Desde un principio era sabido que mayo debía apartarse demasiado de las estadísticas para restablecer la capacidad de los perfiles a niveles adecuados para la normal siembra de la fina.

En este sentido las proyecciones indican que, aun recibiendo un buen comportamiento pluvial durante la segunda quincena, solo se alcanzarán los valores medios normales pero, considerando el déficit arrastrado, lo normal no es suficiente.

Al día de hoy aproximadamente la mitad de la región pampeana no está en condiciones de iniciar la siembra. El estado de las reservas sigue siendo muy complicado, el agua requerida para recomponer niveles de humedad que minimicen el riesgo de sembrar, en general, supera los setenta milímetros y, por el momento, de no producirse un evento pluvial fuera de contexto que modifique el panorama hídrico, es muy probable que los recortes de superficie estimados se hagan realidad. Actualmente la franja sudeste de la región bonaerense es la que se encuentra en mejores condiciones para avanzar en fecha con la campaña fina.

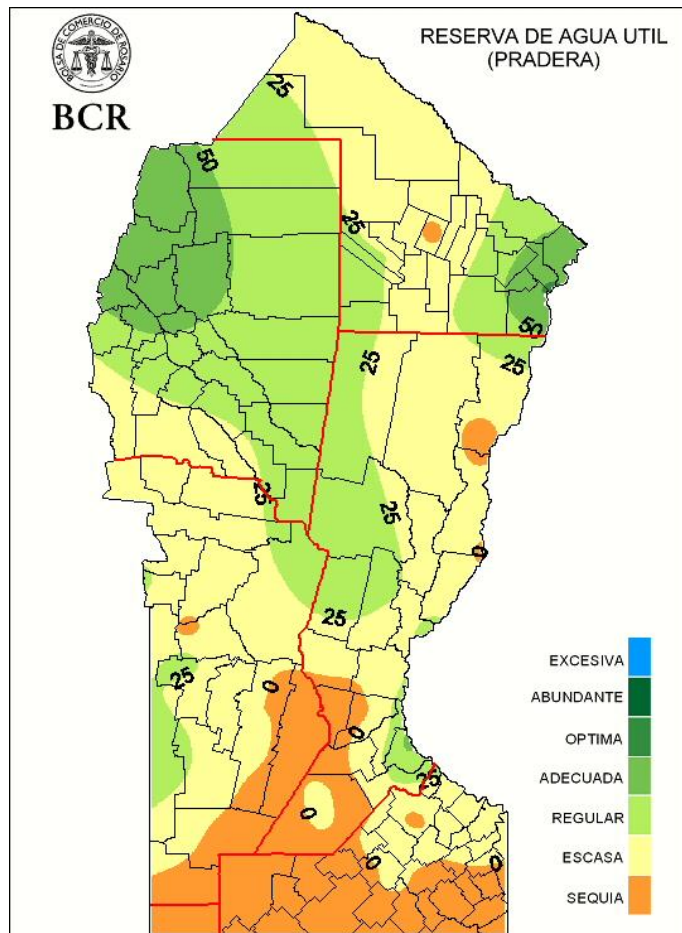
Los modelos de pronóstico de mediano plazo acercan un poco de optimismo: el avance de una serie de perturbaciones durante los próximos días parece ser el inicio de una segunda mitad del mes con mejores aportes de agua.

El ingreso al centro del país de una sucesión de sistemas frontales fríos provocará el desarrollo de lluvias y tormentas un poco más generalizadas y con mayor periodicidad, aunque se estima que todavía por debajo de los valores requeridos para normalizar completamente los perfiles.

La zona núcleo y gran parte del oeste de la región pampeana dependen de que se validen estos pronósticos, ya que un cierre de mayo con más humedad en los suelos podría limitar una disminución del área de siembra que, sin dudas, se producirá.

GEA agradece el apoyo de las siguientes empresas





GEA agradece el apoyo de las siguientes empresas



DIRECCIÓN DE INFORMACIÓN Y ESTUDIOS ECONÓMICOS

Este material puede ser reproducido de manera total o parcial.

Guía Estratégica para el Agro
Tel: (54 – 341) 5258300 / 4102600
Internos: 1098 / 1099
E-mail: GEA_Guia@bcr.com.ar
www.bcr.com.ar/gea

FUENTE: GEA – Guía Estratégica para el Agro, BCR