



Sale menos soja de la cosecha: la región cosechará el 20% de lo que esperaba

El rinde de la oleaginosa cae a 14 qq/ha (vs 14,8 a mediados de marzo). Con 400.000 t menos, la región producirá 4,1 Mt contra los 19,8 Mt que se esperaban al inicio de la siembra.

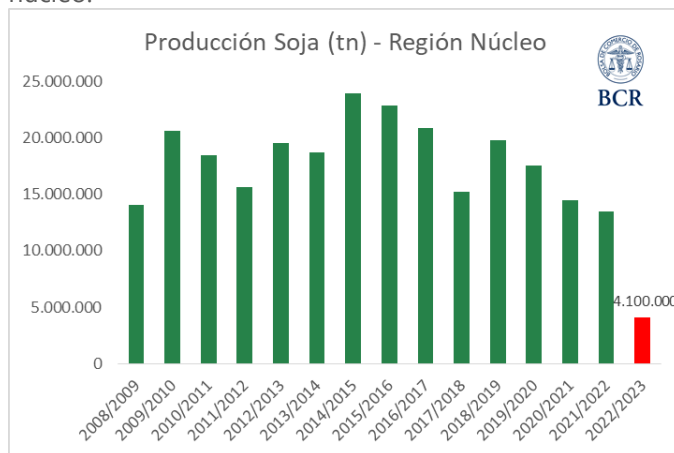
El otoño se impone: descenso generalizado de la temperatura

Hay nuevas chances de precipitaciones en la región para los días sábado y martes.

“Durante el otoño se producirán lluvias recurrentes con mejor volumen y más generalizadas sobre el centro de la región pampeana”, dice el Dr. Aiello.

Por lejos, será la producción más baja de la región núcleo

Desde el 2008/09, la peor cosecha de soja era la del 2021/22 con 13,5 Mt. Pero la 2022/23 dejará tan solo 4,1 Mt, o sea el 33% de lo que se produjo el año pasado. La soja, tal como pasó con el trigo 2022/23, está en una situación de **total desastre productivo** en la región núcleo.



Cuarto ajuste en soja: de esperar 19,8 Mt a inicios de la campaña a estimar 4,1 Mt en abril

En soja, la región núcleo está viviendo una cosecha surrealista: de los mejores suelos de Argentina, suelos que se alquilan a 20 qq/ha de soja o más, los números que salen de las cosechadoras sobrepasan las peores pesadillas de los productores. La región cosechará solo el 20% de lo que esperaba producir a principios de la campaña.

Hace 15 días que comenzó la cosecha de la soja sobre la región. Con un avance del 35%, el rinde estimado cae otro quintal respecto a la última estimación. La productividad promedio es de 14 qq/ha cuando suele ser de 40 a 45 qq/ha. De esta manera, con 400.000 t menos de soja, la región producirá 4,1 Mt.

Soja de primera 2022/23: la odisea de sacar 25 qq/ha en la zona núcleo”



Sacar 25 qq/ha de soja en esta campaña emociona y se festeja como si Argentina ganase otro mundial de futbol, o como cuando en otras campañas se alineaban todos los factores para que un lote alcance 55 o 60 qq/ha. ¿Y porque

se festeja así? “Lo que se festeja es poder salvar el capital de trabajo. Poder pagar el alquiler del lote nos da la posibilidad de seguir produciendo y tener la revancha en la próxima campaña”, contestan en la zona de Correa. La imagen es de allí, un productor arrendatario se abraza a la producción lograda —25 qq/ha de rinde promedio— al anochecer del pasado fin de semana largo. “Esto trae alivio, cubrimos los 20 qq/ha del costo del alquiler. Esperábamos sacar 35 qq/ha o más, este lote es punta de lanza en la zona. No creo que haya algún lote mejor alrededor. La estructura de planta nos hacía



pensar que el rinde iba a ser superior. **Pero lo mismo pasa en Cañada de Gómez, Armstrong, o cuando se alcanzan los 20 qq/ha en el norte de Buenos Aires o sur de Santa Fe, como en Pergamino, Arenales, Colón, Rojas, o incluso en Venado Tuerto o Bigand.** “El arrendamiento es el principal costo que los productores intentan cubrir ya que **es su herramienta de trabajo. Es lo que les permitirá continuar y poder hacer frente a los graves problemas económicos que ha dejado esta sequía**”, explican desde Corral de Bustos.

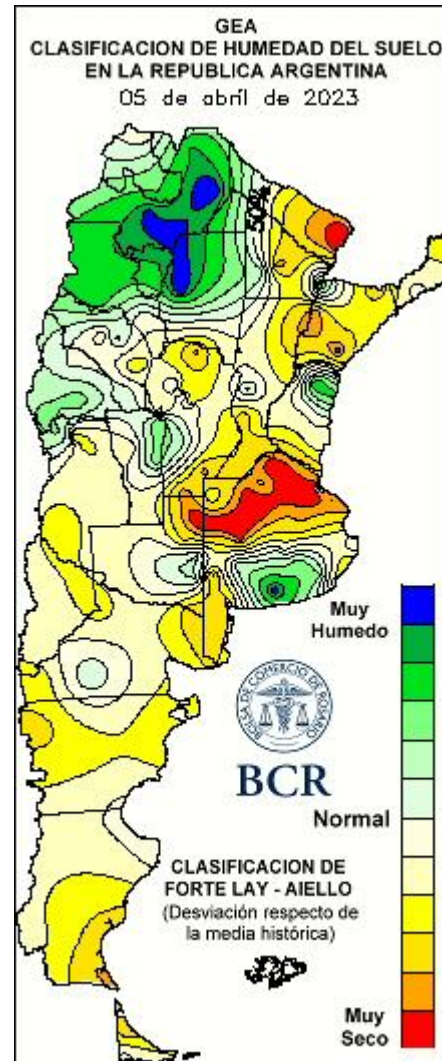
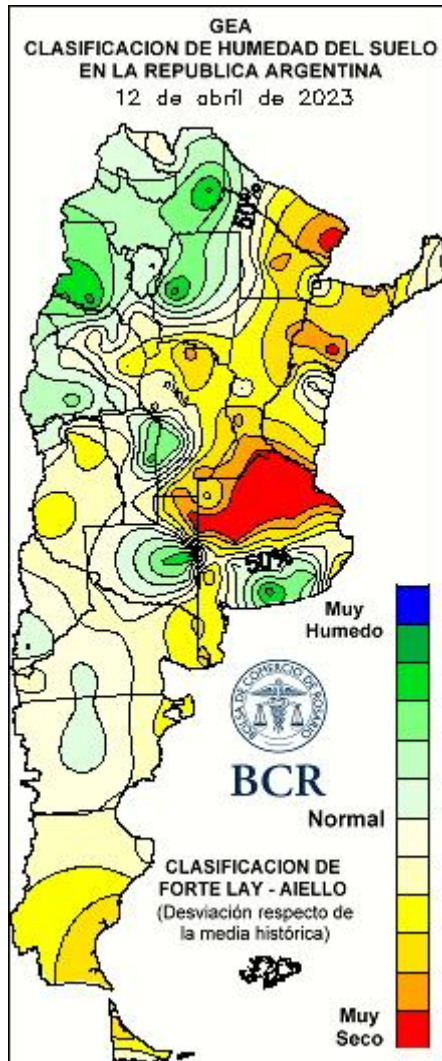
Soja: ¿cómo se avanza con la cosecha y cuáles son los resultados en las distintas localidades de la región?

El sudeste cordobés está a la cabeza de la trilla con el **80%**. En Corral de Bustos los rindes oscilan entre los **18 y 28 qq/ha**. “Hacia los Surgentes, Inriville y Cruz Alta aflojan más los rindes”. En el centro- sur de Santa Fe el avance es del **35%** y en el extremo sur del **10%**. Allí, los rindes van de los **10 a los 20 qq/ha**. En el noreste de Buenos Aires, el avance es del **40%**. En Rojas, dicen que los rindes se desploman y están entre **8 y 11 qq/ha**, con algunas excepciones de 20 qq/ha. Hacia el oeste, en General Pinto, el promedio está en **15 qq/ha** con un avance del 12% en la trilla. En el centro-norte bonaerense, en Bragado y alrededores, la semana pasada se generalizó la cosecha. Los rindes sorprenden para mal: van de **6 a 20 qq/ha**. De la soja de segunda ni se quiere hablar, **“la helada del 1 de abril hizo un desastre en la mayor parte de los cuadros. Hay lotes totalmente perdidos y en los demás la expectativa de cosecha muy baja”**.

GEA agradece el apoyo de las siguientes empresas



DIRECCIÓN
DE INFORMACIÓN
Y ESTUDIOS ECONÓMICOS



GEA agradece el apoyo de las siguientes empresas

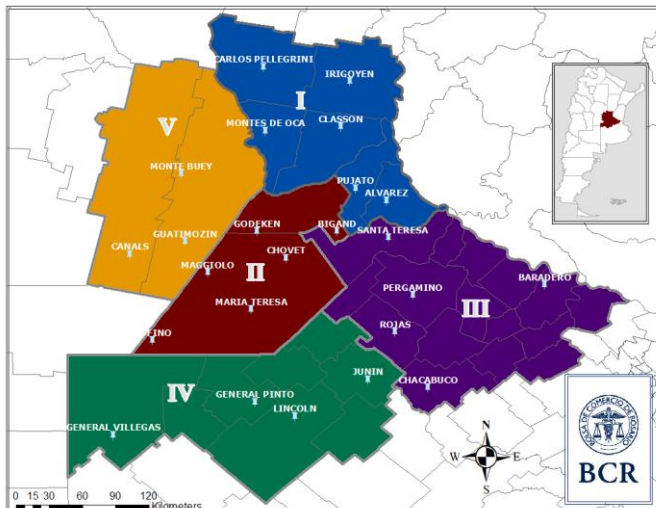


DIRECCIÓN DE INFORMACIÓN Y ESTUDIOS ECONÓMICOS
BCR

Guía Estratégica para el Agro
Tel: (54 - 341) 5258300 / 4102600
Internos: 1098 / 1099
E-mail: GEA_Guia@bcr.com.ar
www.bcr.com.ar/gea



SUBZONAS Y RED DE ESTACIONES METEOROLÓGICAS GEA



SUBZONA I

La cosecha de soja de primera lleva un avance del 60% en **Carlos Pellegrini**, con un promedio de 20 qq/ha. "Por lo que se ve, va a ser toda la cosecha en las mismas condiciones: lotes con un promedio de 40% de granos verdes", expresan los ingenieros. Además, debido a que los granos cosechados son muy dispares en su tamaño, toda la mercadería viene con restos de partes de la planta y con gran presencia de malezas. Esto último es producto de que se ha dejado el lote sin poder hacer los últimos controles químicos, a lo que se sumó que el desarrollo de los cultivos no fue el adecuado para poder frenar el avance de las malezas. En cuanto al maíz tardío, "los lotes sembrados para grano prácticamente, se habrían perdido en su totalidad, ya que florecieron pero no están granando", advierten los técnicos. "En esta zona solamente llovieron 70 mm, en el mejor de los casos, a principio de marzo y desde aquel momento no ha llovido más", indican. El maíz temprano se recolectó en su totalidad. El rinde promedió 40 qq/ha.

Se completó la cosecha del maíz temprano en **Cañada de Gómez**. El rinde promedió 40 qq/ha. Para el maíz tardío se estima entre 40 a 50 qq/ha. En cuanto a la cosecha de soja, aún falta unos días para que baje la humedad e los granos. La semana pasada se recolectaron dos lotes y salieron con 16° de humedad. Respecto a la calidad de la mercadería, los ingenieros indican que hay mucho grano verde.

La cosecha de soja de primera avanzó sobre el 35% de los alrededores de **Rosario**. El rinde fluctúa entre 11 y 25 qq/ha. Los ingenieros señalan que la calidad de los granos mejoró con el avance de la cosecha. Hoy se contabilizan entre 20 a 30% de granos verdes. Pero advierten por los problemas para guardar semillas. En maíz tardío se mantiene la expectativa de rinde de 55 qq/ha. El cultivo está atrasado en 20 a 30 días. Recién está floreciendo. Los últimos lotes sembrados tienen riesgos de daño por heladas tempranas. Los primeros sembrados están muy golpeados por la sequía y las altas temperaturas de marzo. El rinde de estos es muy incierto por la mala polinización que tuvieron.

SUBZONA II

La cosecha de soja de primera lleva un avance del 10% en **Bigand**. Los rindes van desde 6 a 25 qq/ha. En cuanto a la calidad, se observan granos verdes, muchos granos dañados. Los lotes de menor rendimiento son los que manifiestan mayor proporción de esos granos. "Las primeras muestras analizadas indican que los granos verdes superan el 20% con valores máximos de 30%. Los productores están muy preocupados ya que de darse lluvias próximamente los daños aumentarían muchísimo", señalan los técnicos. En cuanto a la condición del maíz tardío, los profesionales lo clasifican como "bastante flojo". Existe mucha variabilidad, debido a los híbridos utilizados, los chaparrones recibidos, la calidad del suelo. En los mejores lotes, que representan un 25% del maíz tardío, se espera lograr entre 15 y 25 qq/ha de rendimiento. Muchos lotes no serán cosechados por la mala condición.

GEA agradece el apoyo de las siguientes empresas





SUBZONA III

En los alrededores de **Carabelas** se lleva cosechado el 40% de la soja de primera. La mayoría de los lotes están rindiendo entre 8 a 11 qq/ha. Algunos están arriba de 20 qq/ha. En cuanto a la calidad de los granos, al comienzo de la recolección, los granos verdes promediaban entre 50 a 60%. "Hoy el promedio está entre 20 a 30%", señalan los ingenieros. El maíz tardío se encuentra en condiciones regulares. Se estima un rinde medio de 50 qq/ha. Los profesionales comentan que no se sembró maíz temprano este año.

SUBZONA IV

Llevamos cosechado un 15% de soja de primera con un rinde promedio de 15 qq/ha", lo dicen desde **General Pinto** y agregan que entre el 30 al 35% de los granos tiene problemas de calidad. En cuanto al maíz temprano, el 10% de lo cosechado arroja 45 qq/ha de promedio y en el maíz tardío proyectan 55 qq/ha.

"La semana pasada se generalizo las labores de cosecha en soja, con sorpresas: los rindes son muy bajos y van desde los 6 a los 20 qq/ha", comentan los asesores de **Bragado, Chivilcoy** y alrededores. "Lo que está muy mal es la calidad. Mucho grano verde, mucho grano arrugado y bajo peso de mil". Y agregan que de soja de segunda aun ni se habla, no solo porque falta para la cosecha sino porque la helada del 1 de abril hizo un desastre en la mayor parte de los cuadros: "hay lotes totalmente perdidos y en los demás la expectativa de cosecha es de muy bajo rinde". En cuanto al maíz temprano aclaran que en la zona hay muy poca superficie. Lo que se cosechó hasta el momento está entre los 40 y 60 qq/ha. Por otro lado, la situación del maíz tardío es muy diversa pero la generalidad es que no hay una expectativa de cosecha importante. Se proyectan unos 60 qq/ha o 70 qq/ha en los mejores casos.

SUBZONA V

"El grueso de la soja está entre los 18 a los 28 qq/ha", lo dicen desde **Corral de Bustos** donde el avance de la cosecha es del 90%, pero aclaran que los cuadros que están por fuera de este rango tienen rindes menores de entre 7 a los 15 qq/ha. Por otro lado hacen hincapié en que todo lo cosechado está con problemas de calidad, que está en el orden del 30%. En cuanto al maíz temprano recién está comenzando la trilla y estiman que habrá rindes de entre 30 a 110 qq/ha. "El promedio puede rondar los 60 a 70 qq/ha". Por último agregan que hay otras localidades del sudeste cordobés que están más complicadas como los Surgentes, Inrivillo o Cruz Alta por ejemplo.

GEA agradece el apoyo de las siguientes empresas



DIRECCIÓN
DE INFORMACIÓN
Y ESTUDIOS ECONÓMICOS



INDICADORES CLIMÁTICOS

Lo que viene, el pronóstico para la semana próxima en la región núcleo

Descenso de la temperatura

Un cambio en la masa de aire que provocará un descenso generalizado de las temperaturas. Los días sábado y martes hay chances de precipitaciones sobre la región.

La primer parte de la semana comenzará con buenas condiciones meteorológicas y una masa de aire fría ocupando gran parte del territorio. Producto de este ingreso de aire frío **no se descarta la ocurrencia de algún chaparrón aislado, en particular sobre el noroeste Buenos Aires, en la primera parte del sábado 15.**

La probabilidad de precipitaciones vuelve a aumentar hacia el final del martes 18 de abril, principalmente en el centro y sur de la zona GEA, debido a la llegada de un nuevo sistema frontal frío. **Este frente se desplazará rápidamente provocando que las condiciones meteorológicas mejoren durante el día miércoles, acompañadas por una intensificación de la velocidad del viento del sector sudoeste que se mantendrá hasta las últimas horas de la tarde.**

Las temperaturas sufrirán un importante descenso, aunque dentro de los valores normales estacionales. Con el correr de los días los registros de temperatura máxima tenderán a ascender lentamente, alcanzando los valores más altos el lunes 17. Se prevé que las mismas podrían oscilar entre 24 y 26°C. Luego, con el pasaje del segundo sistema frontal se espera un descenso de los valores máximos, pero en forma temporal, ya que en el final del periodo de pronóstico los valores ascenderán nuevamente de manera generalizada.

Las temperaturas mínimas también experimentarán un leve descenso a partir del día jueves, llegando a marcas entre los 6 y 8°C. La nueva irrupción de aire frío provocará, a partir del miércoles 19, una fuerte disminución de los registros en el área GEA que alcanzarán valores cercanos a los 4°C.

Lo que pasó con el clima en la última semana en la región núcleo

Hubo dos núcleos de lluvias

Uno en Buenos Aires, con centro en la localidad de Pergamino, donde se midieron 10 mm y otro en el sudeste de Córdoba, con centro en Canals, con igual registro. En el resto del área GEA no se recibieron precipitaciones durante el periodo.

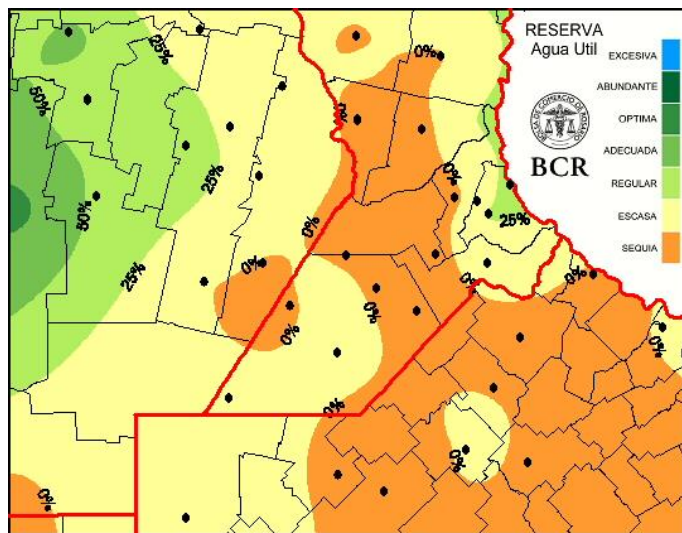
Las **temperaturas** semanales se ubicaron por encima de las normales estacionales, con valores **máximos** que oscilaron entre los **31 y 33°C** en el **noroeste de la zona GEA.** En el resto de la región los registros rondaron los **29 a 31°C.** El valor más alto, **32.6°C,** se midió en **Irigoyen, Santa Fe,** seguido por **Rosario y Pujato,** en la misma provincia, con una máxima de **32.4°C.** Las **mínimas** oscilaron entre los **11 y los 13°C.** El núcleo de valores más bajos se concentró en la zona de **Chacabuco, Junín y Rojas,** aunque el valor extremo fue el de **Junín con 9.9°C.**

Con este panorama, y la distribución pobre y errática de las precipitaciones, solo se produjo una **leve recarga de la humedad del suelo en el oeste de Buenos Aires y Sur de Santa Fe,** mientras que **persisten las condiciones de sequía en la zona centro y este de Buenos Aires,** aunque con **algunos sectores que pasaron de sequía a humedad escasa.** En el **oeste de la zona GEA** se mantienen las condiciones de **regulares a adecuadas,** con **algunos sectores puntuales donde se alcanza la condición óptima.**

Debido al estado actual de la humedad edáfica, en **Santa Fe, Buenos Aires y este de Córdoba** se requieren, en los



próximos quince días, acumulados de precipitación entre **80 y 120 mm** para alcanzar el estado óptimo de las reservas en el suelo, mientras que en el **oeste del área GEA** estos valores se reducen a totales de **0 a 60 mm**.



Extensión GEA: O de Córdoba, N de Santa Fe, Santiago del E. y Chaco
Otoño con mayor recurrencia de lluvias de mejor volumen y más generalizadas centro de la región pampeana

Los últimos siete días mantuvieron un ambiente cálido, más acorde con condiciones de primavera que de otoño, y un comportamiento pluvial alejado de los reiterados sistemas frontales que caracterizaron la segunda quincena de marzo.

Las lluvias de esta semana tuvieron un comportamiento errático y pobre en la mayor parte de la región pampeana, con tormentas muy puntuales que solo en algún caso aislado superaron los 10 milímetros.

Si bien estos aportes de agua, en un contexto de menor requerimiento atmosférico, favorecen la recuperación de

la humedad en los perfiles, lo hacen de manera muy dispar dificultando una mejora generalizada como la necesaria para avanzar con la fina en condiciones adecuadas.

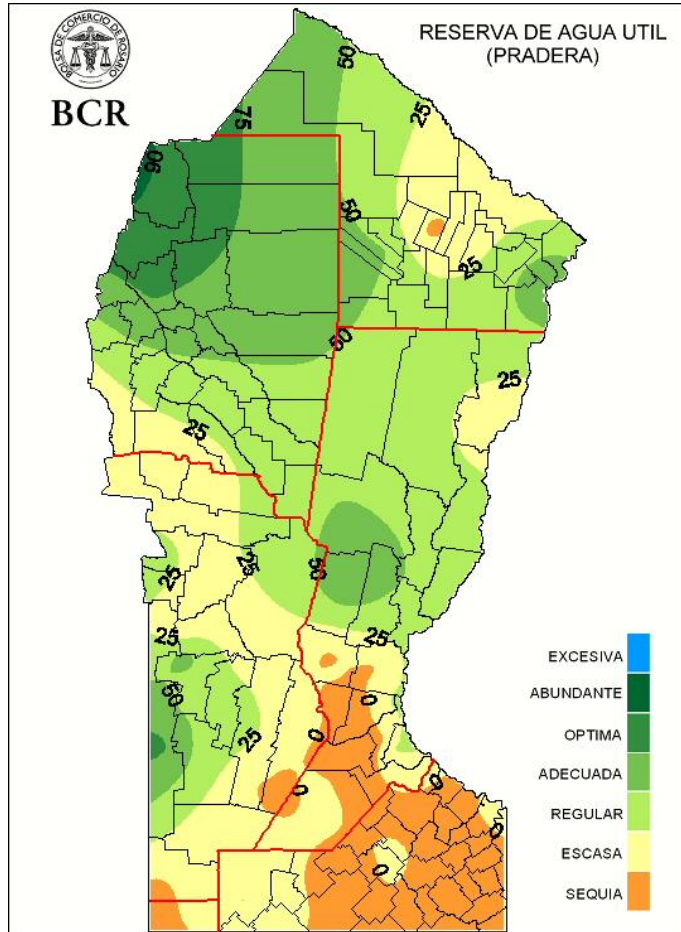
Un claro ejemplo es la franja centro norte de Buenos Aires, zona más castigada por la prolongada sequía, que mantiene una importante anomalía negativa y requiere de acumulados mucho más generosos, superiores a los 100 milímetros, para lograr una recuperación plena.

De todos modos, **con un escenario de neutralidad en el Pacífico y un otoño que recién se inicia**, es lógico esperar que el desbloqueo de circulación, que se consolidó a mediados del mes anterior, seguirá favoreciendo la incursión de sistemas frontales que posibilitarán una mayor recurrencia de lluvias con mejor volumen y más generalizadas al centro de la región pampeana.

En el corto plazo las precipitaciones seguirán siendo reticentes pero un importante cambio de la masa de aire provocará un descenso generalizado de las temperaturas y la transición a condiciones típicamente otoñales que seguramente serán definitivas.

GEA agradece el apoyo de las siguientes empresas





GEA agradece el apoyo de las siguientes empresas



Guía Estratégica para el Agro
Tel: (54 – 341) 5258300 / 4102600
Internos: 1098 / 1099
E-mail: GEA_Guia@bcr.com.ar
www.bcr.com.ar/gea