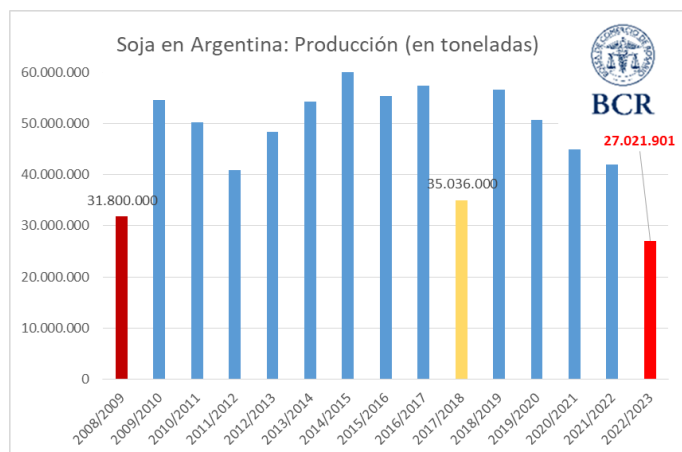




## Soja y maíz argentinos en caída libre: 7,5 Mt menos de producción para cada uno

El recorte de febrero a marzo significa que la producción de soja pase de 34,5 a 27 Mt y la de maíz de 42,5 a 35 Mt. No hay condiciones climáticas a la vista que permitan poner pisos a los rindes o al área que no será cosechada. En soja, ya se estiman 2,6 M ha perdidas, un 200% más que en la 2017/18.

### Estamos ante la peor cosecha de soja de las últimas 15 campañas

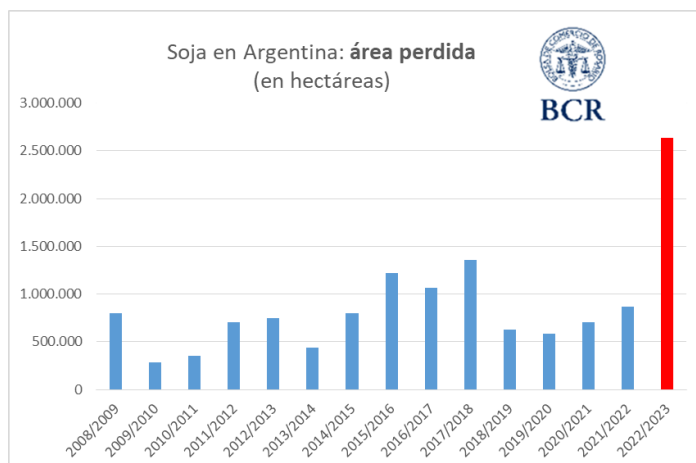


Argentina sufre un escenario climático sin precedentes en la agricultura moderna. Con un nuevo recorte de 7,5 Mt se actualiza el número de producción de soja a 27 Mt. De esta manera se estima que ya se ha perdido el 45% de la producción esperada al inicio de la campaña. El guarismo de marzo deja al ciclo 2022/23 como la peor cosecha de las últimas 15 campañas, quedando incluso muy por debajo de la 2008/09 (31,8 Mt).

Sin un cambio de escenario climático a la vista, se advierten nuevos recortes. La cantidad de hectáreas a las que no se le están haciendo tratamientos contra malezas y plagas y las hectáreas que se han desecado en estas últimas tres semanas es alarmante. Esto es muy

marcado en sojas de segunda pero también se ve un rápido deterioro en sojas de primera.

### Pueden quedar sin cosechar entre 2 y 3 M ha en soja



Se estima en 2,6 M ha la superficie sembrada con soja que podría no cosecharse en el 2022/23. Se trata de un nuevo récord que marca la brutal sequía que sigue sufriendo nuestro país. El área perdida duplicaría el récord previo, el de 2017/18, cuando no se habrían cosechado 1,3 M ha. Lamentablemente, se advierte que ante el actual escenario de pérdidas masivas y sin perspectivas de un cambio radical en los pronósticos climáticos en gran parte de la región pampeña, la cifra podría quebrar en breve el nivel de 3 M ha.

### ¿Cuáles son las provincias más afectadas?

Entre Ríos y Santa Fe siguen siendo las provincias más golpeadas y las de peores marcas. En términos de rindes, Entre Ríos alcanzaría un promedio de solo 11 qq/ha y Santa Fe 16,7 qq/ha. Buenos Aires les sigue con 20,5 qq/ha. Córdoba cae, pero en menor medida, con una media provincial de 23,7 qq/ha. En términos de producción y comparando con el año anterior (año que también fue alcanzado por la falta de agua) Santa Fe dejará de producir 5,8 Mt, Córdoba 10 Mt y Buenos Aires 11,1 Mt.



## Campaña de Soja 2022/23

GEA - Guía Estratégica para el Agro, BCR

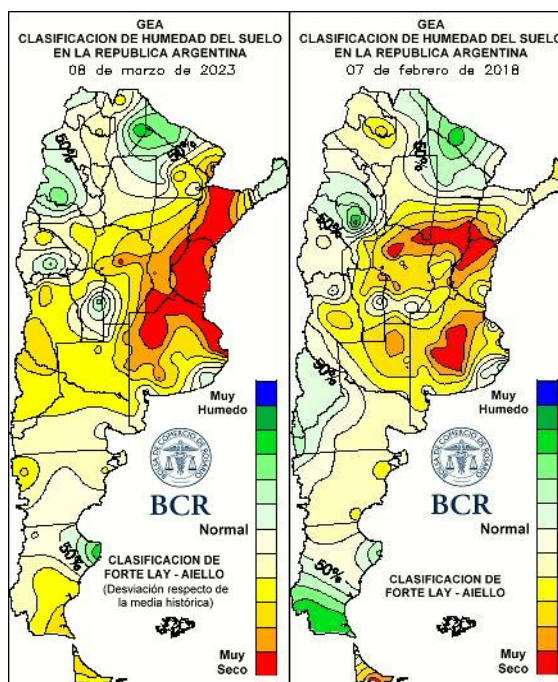
	Superficie Sembrada	Sup. No Cosechada	Rinde	Producción Nacional
<b>Nacional</b>	<b>15,97 M ha</b>	<b>2,63 M ha</b>	<b>20,3 qq/ha</b>	<b>27,0 Mt</b>
	Sup. Sembrada	Rinde estimado 8-02-2023	Rinde estimado 8-03-2023	Producción
Buenos Aires	4,92 M ha	24,1 qq/ha	20,5 qq/ha	8,32 Mt
Córdoba	4,21 M ha	25,0 qq/ha	23,7 qq/ha	8,79 Mt
Santa Fe	2,89 M ha	21,3 qq/ha	16,7 qq/ha	3,83 Mt
Entre Ríos	0,85 M ha	17,0 qq/ha	11,0 qq/ha	0,68 Mt
La Pampa	0,44 M ha	21,5 qq/ha	19,2 qq/ha	0,71 Mt
Otras prov.	2,66 M ha	22,1 qq/ha	20,5 qq/ha	4,69 Mt

Aclaración: la sumatoria de cada variable provincial puede no coincidir con el total por efecto del redondeo de cifras.

A nivel nacional, **con 27 Mt habrá casi un 36% menos de cosecha que hace un año atrás**, cosecha también afectada por la falta de agua. **Se estima un rinde nacional de 20,3 qq/ha.**

**El clima 2022/23 tiene lo peor de la campaña 2008/09 y 2017/18, junto y potenciado**

El escenario climático de la campaña gruesa 2022/23 tiene los dos peores aspectos de las dos peores campañas de granos gruesos de los últimos 20 años. En este ciclo, el inicio fue mucho más seco que el del 2008/09, con récord en hectáreas que no lograron sembrarse o se sembraron muy fuera de época. Por otro lado, **este ciclo está cerrando mucho más seco que la gruesa 2017/18 y con marcas térmicas que son récords desde 1906.**



**¿Sigue la falta de agua y la ola de calor la próxima semana?**

"El comienzo de marzo, lejos de aportar un cambio de escenario, está sosteniendo la presencia de muy altas temperaturas (récords para las máximas de un mes de marzo) y lluvias de escaso volumen y errática distribución", dice el consultor Elorriaga.

"Los modelos meteorológicos muestran la fuerte presencia de un sistema de alta presión, provocado por la posición del anticiclón del Atlántico sobre la franja este del país. Este escenario afectará de manera negativa el posible desarrollo de precipitaciones en los próximos días sobre el este de la región pampeana".

"Hacia el fin de la semana se espera el avance de un sistema frontal desde el sector sur, que podría provocar algunas lluvias aisladas y débiles. Pero el cambio de circulación solo provocará un descenso moderado y temporario de las temperaturas. Rápidamente, las condiciones del tiempo volverán a ser

GEA agradece el apoyo de las siguientes empresas





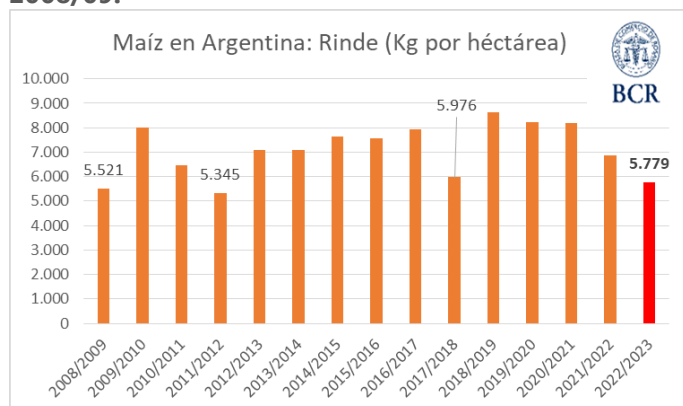
estables, de características veraniegas, aunque menos extremas".

### Maíces tardíos: muy bien en el oeste pero a la espera de nuevas lluvias

Los rindes estimados para las siembras tardías se han desplomado al transitar el cultivo etapas definitorias en condiciones totalmente adversas. También empiezan a ser cada día más significativas las hectáreas que se están secando y dando por perdidas.

**Cabe destacar que en buena parte del NOA hubo sistemas precipitantes de buen volumen. El oeste de la región Pampeana, el oeste de Córdoba, el norte de La Pampa y San Luis recibieron lluvias moderadas.**

De todas formas, se realizaron severos descuentos en los rindes de los maíces tardíos, por lo que el recorte global de febrero a marzo es de **7,5 Mt**. Se estima un volumen de producción de maíz de **35 Mt**, un 35% menos de lo que se esperaba producir a principios de la campaña. El rinde estimado de marzo es de 57,8 qq/ha (64 qq/ha en febrero) y es el **tercer peor rinde nacional registrado desde el 2008/09**.



El número de producción surge de un área a cosechar de **6,1 M ha**, con una superficie importante de pérdida para los últimos 30 días.

El detalle puede verse en la tabla que sigue, tomándose para Entre Ríos los números de SIBER, de la Bolsa de Cereales de Entre Ríos.

### Campaña de Maíz 2022/23

GEA - Guía Estratégica para el Agro, BCR

	Superficie Sembrada	Sup. No Cosechada	Rinde	Producción Nacional
<b>Nacional</b>	<b>7,92 M ha</b>	<b>1,8 M ha</b>	<b>57,8 qq/ha</b>	<b>35,0 Mt</b>
	Sup. Sembrada	Rinde estimado 8-02-2023	Rinde estimado 8-03-2023	Producción
Buenos Aires	1,97 M ha	67,2 qq/ha	59,5 qq/ha	8,64 Mt
Córdoba	2,83 M ha	74,9 qq/ha	68,2 qq/ha	15,99 Mt
Santa Fe	0,82 M ha	55,1 qq/ha	38,4 qq/ha	1,60 Mt
Entre Ríos	0,46 M ha	30,0 qq/ha	20,0 qq/ha	0,73 Mt
La Pampa	0,34 M ha	69,8 qq/ha	61,6 qq/ha	1,51 Mt
Otras prov.	1,54 M ha	51,4 qq/ha	53,0 qq/ha	6,54 Mt

Aclaración: la sumatoria de cada variable provincial puede no coincidir con el total por efecto del redondeo de cifras.