



300.000 Tn menos de trigo

11,5 Mt es la nueva estimación de diciembre. La cosecha triguera confirma mayores descuentos en Córdoba, Buenos Aires y Santa Fe. **Pero Entre Ríos compensa buena parte de la caída productiva.**

Trigo: si no fuese por Entre Ríos, la producción nacional estaría en el orden de los 11 Mt

El volumen triguero cae 300.000 toneladas de noviembre a diciembre. Con un volumen estimado de 11,5 Mt, habrá exactamente un 50% menos de cosecha que hace un año atrás. Y con 23 qq/ha (23,3 en noviembre) se confirma el rinde triguero más bajo desde el 2010.



Con un 62% de avance en la cosecha argentina, se confirman **mayores descuentos en Córdoba, Buenos Aires y Santa Fe. Pero en Entre Ríos hay rindes excelentes que compensan buena parte de la caída productiva.** "Todos se sorprendieron por los rindes, el factor temperatura fue clave. La tasa de llenado fue excelente con temperaturas de alrededor de 15°C. **Tuvimos un clima parecido a Tandil**", comentan los técnicos del SIBER de la bolsa de Entre Ríos. Se pasó de estimar un promedio de **24 qq/ha en noviembre a 34 qq/ha en diciembre, con lo que Entre Ríos deja un extra de más de medio millón de Tn que compensa pérdidas y mantiene la productividad nacional en 11,5 Mt.** El guarismo tiene en cuenta **5,9 M ha sembradas** y una pérdida de superficie de **900.000 ha que no serán cosechadas.**

Caídas de rinde y sorpresa en Entre Ríos

Los nuevos ajustes por el progreso de la cosecha triguera confirman que **el trigo en la región central sufrió una campaña demoledora** entre la falta de agua que estuvo omnipresente desde el otoño hasta la primavera —y que sigue presente— y las heladas consecutivas a lo largo de todo el mes de noviembre.

Campaña de Trigo 2022/23

GEA - Guía Estratégica para el Agro, BCR

	Superficie Sembrada	Sup. No Cosechada	Rinde	Producción Nacional
Nacional	5,90 M ha	0,90 M ha	23,0 qq/ha	11,5 Mt
	Sup. Sembrada	Rinde estimado 9-11-2022	Rinde estimado 14-12-2022	Producción
Buenos Aires	2,54 M ha	28,2 qq/ha	25,9 qq/ha	5,63 Mt
Córdoba	0,88 M ha	18,0 qq/ha	15,3 qq/ha	0,83 Mt
Santa Fe	1,09 M ha	22,8 qq/ha	22,4 qq/ha	2,20 Mt
Entre Ríos	0,55 M ha	24,0 qq/ha	34,0 qq/ha	1,85 Mt
La Pampa	0,30 M ha	17,6 qq/ha	17,6 qq/ha	0,47 Mt
Otras prov.	0,54 M ha	11,1 qq/ha	11,1 qq/ha	0,52 Mt

Aclaración: la sumatoria de cada variable provincial puede no coincidir con el total por efecto del redondeo de cifras.

El territorio Cordobés, profundiza su situación de desastre productivo. Más de 300 mil hectáreas sembradas con el cultivo se han perdido, y el rinde sufre un nuevo descuento de 2,8 qq/ha. El contraste con el año pasado es total, el **rinde provincial era de 36 qq/ha, cuando hoy apenas pasa de los 15 qq/ha. Buenos Aires muestra también un grave deterioro respecto a octubre tras la confirmación de daños por heladas.** En esta nueva estimación hay un recorte de **2,3 quintales, con 25,9 qq/ha.** El año pasado superaba los 37 qq/ha. **Santa Fe** hace un año hacía punta y sorprendía con un rinde récord de 39 qq/ha; **hoy apenas supera los 22 quintales.**

Soja: por la falta de lluvias, es difícil que Argentina pueda completar la siembra

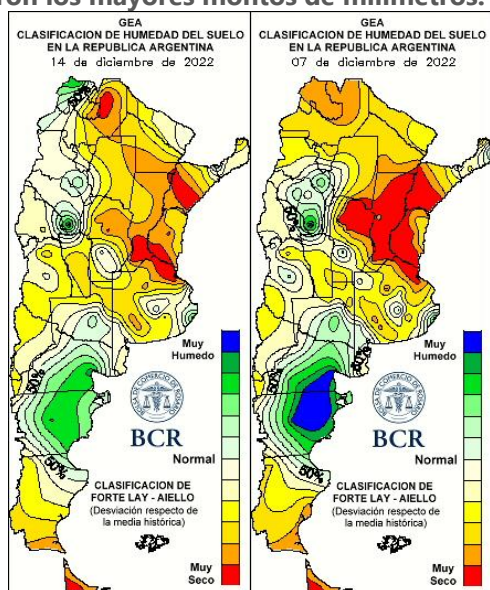
Hace un año se había cubierto un 65% de la soja de primera; **hoy el avance es de un 49% y la incertidumbre**

GEA agradece el apoyo de las siguientes empresas





es enorme. La siembra sigue acechada por la falta de agua y las altísimas temperaturas que se vienen sosteniendo semana a semana desde noviembre. Tras cada lluvia hay una carrera contrarreloj por aprovechar cada milímetro **porque no se sabe cuándo volverá el agua.** Las últimas lluvias, las del fin de semana pasado, se corrieron hacia el norte y en vez de ser favorecida Buenos Aires, fue el **centro y norte de Córdoba y Santa Fe los sectores que recibieron los mayores montos de milímetros.**



En soja se logró sembrar más de casi 8,4 M ha, menos de la mitad de las 17,1 M de ha intencionadas para este ciclo de soja 2022/23. El retraso respecto al año pasado es de **16%**, año que no fue problematizado por la falta de agua a la siembra. **Las últimas tandas sembradas muestran emergencias desparejas y pérdidas plántulas.** En la semana pasada hubo intensas jornadas de estrés térmico que se suman a los efectos de la escasez de agua. **En la región central, la tercera parte de los cuadros sembrados con soja muestra condiciones regulares a malas.** **Argentina está transitando las peores condiciones de siembra de los últimos 20 años.**

En este marco, hay una incertidumbre muy fuerte respecto de lo que pueda llegar a sembrarse con soja de segunda (representan más de 5 M de ha). Por lo que si bien se sostiene la intención de siembra de **17,1 M de ha** con soja, **puede haber modificaciones importantes en el próximo informe.**

Maíz: lo que se sembró temprano fue muy poco y está en condiciones críticas

Alrededor de 1,3 a 1,4 M de ha que lograron sembrarse hasta mediados de octubre en Argentina están en condiciones regulares a malas. El estrés termo hídrico amenaza con **pérdidas totales y daños en el potencial de rinde que hoy ya se estiman entre un 50 y 80%.** Con los pronósticos que indican la continuidad del patrón seco, **estas hectáreas tienen muy pocas chances de revertir esta situación.**

La producción maicera Argentina de este ciclo depende de lo que pueda suceder con los maíces tardíos. **Hoy el panorama de siembra es muy complejo, porque falta aún mucho por hacer, aunque el maíz cuenta con la ventaja de que sus fechas de siembra son más plásticas que las de la soja.**

Se lleva sembrado el **47% de las 7,9 M ha** intencionadas y se enciende la alarma por el fuerte atraso debido a la falta de agua. **El año pasado a esta altura estaba sembrado el 66% del total.**

GEA agradece el apoyo de las siguientes empresas

