

Semana al 23 de junio del 2022 - N° 768 - AÑO XIII - INFORME SEMANAL ZONA NUCLEO

La falta de agua cumple un mes: el déficit de agua alcanzó al 100% de la zona núcleo y se extiende por toda la región pampeana

Casi 30 días sin lluvias en la zona núcleo, 500.000 hectáreas trigueras pendientes y malos pronósticos hasta el 4 de julio. La sequía se metió en Buenos Aires: **hay serios problemas por primera vez en 14 años para la siembra triguera.**

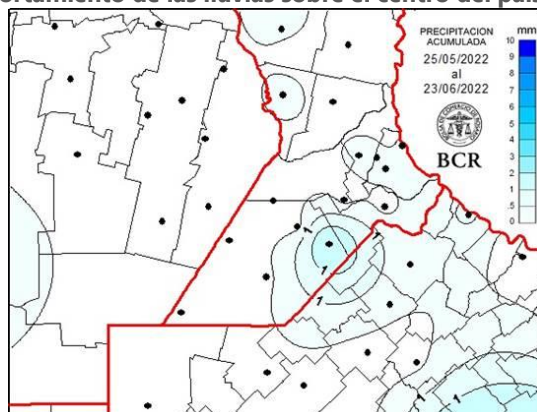
¿Regresan de las lluvias?

Es difícil, pero entre lunes y martes, las condiciones de inestabilidad podrían dejar algunas precipitaciones en forma aislada sobre la región GEA.

“Junio finalizará con la misma escasez pluvial que mantuvo todo el otoño y julio se iniciaría de igual modo”, comenta José Luis Aiello, Dr. en Cs. Atmosféricas.

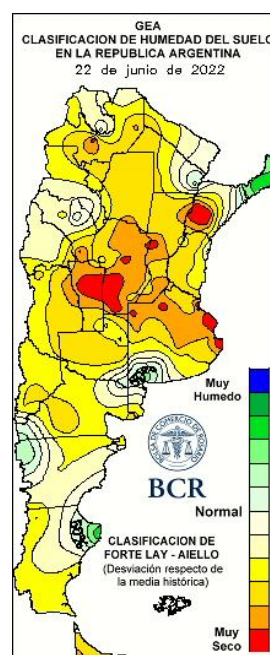
La falta de agua cumple casi un mes: el déficit de agua alcanzó al 100% de la región y se extiende por toda la región pampeana

“La región pampeana, y en especial la zona núcleo, mantienen una ausencia de precipitaciones que lleva casi treinta días”, dice Aiello. “Se han desarrollado lluvias moderadas que privilegiaron los extremos opuestos del país. En el NEA, fundamentalmente en Misiones y Corrientes y sobre el oeste Patagónico donde las lluvias se combinaron con intensas nevadas. Cambiamos de estación, pero lamentablemente no se prevén cambios de relevancia en el comportamiento de las lluvias sobre el centro del país”.



No lueve desde el feriado del 25 de mayo, ya van casi 30 días sin agua en la región núcleo. Y mayo **cerró con solo un 10% de las lluvias medias mensuales y con una distribución muy dispareja.** Por eso no llama la atención que haya **amplias zonas de Córdoba están cerca de cumplir 2 meses sin acumulados significativos.** Pero si llama la atención que lo que pasa en la región pampeana, incluyendo a la provincia de Buenos Aires.

La sequía se metió en Buenos Aires y hay serios problemas en la siembra triguera



En el centro del norte de Buenos Aires, en Alberti, los ingenieros dicen que **es la primera vez en 14 años que no pueden sembrar trigo por la falta de agua.** Retroceden a lo que sucedía en el 2008 para recordar una situación similar. “**Falta sembrar un 50% del trigo**”, cuentan allí los técnicos. “**Dependemos de las lluvias de la semana que viene para seguir. Necesitamos al menos 7 a 10 mm para sembrar. Los primeros centímetros están totalmente secos** y así la sembradora no clava. Son pocos los lotes que se están sembrando más profundo, jugándose a los milímetros que esperamos en los próximos días”. Los técnicos explican que **ésta es la última chance para la zona: “después del 10 a 12 de julio, cae el potencial de rinde de trigo y también de la soja de segunda por el atraso”.**

Qué dicen los pronósticos de los próximos días

“Los pronósticos de corto plazo anticipan la continuidad de las condiciones de tiempo estable y frío que se viene observando desde finales de mayo. Las precipitaciones mantendrán una similar distribución a la que han presentado los últimos quince días, es decir sobre el **noreste argentino y el noroeste de la Patagonia. Eventualmente podrían producirse algunas lluvias y lloviznas podrían alcanzar el extremo este de la región pampeana, fundamentalmente la costa Atlántica, pero con valores inferiores a los cinco milímetros**”, explica el consultor Elorriaga. Esto es lo que muestra la salida del modelo de la NOAA hasta el 4 de

GEA agradece el apoyo de las siguientes empresas



DIRECCIÓN
DE INFORMACIÓN
Y ESTUDIOS ECONÓMICOS

Este material puede ser reproducido de manera total o parcial.

Guía Estratégica para el Agro
Tel: (54 - 341) 5258300 / 4102600
Internos: 1098 / 1099
E-mail: GEA_Guia@bcr.com.ar
www.bcr.com.ar/gea

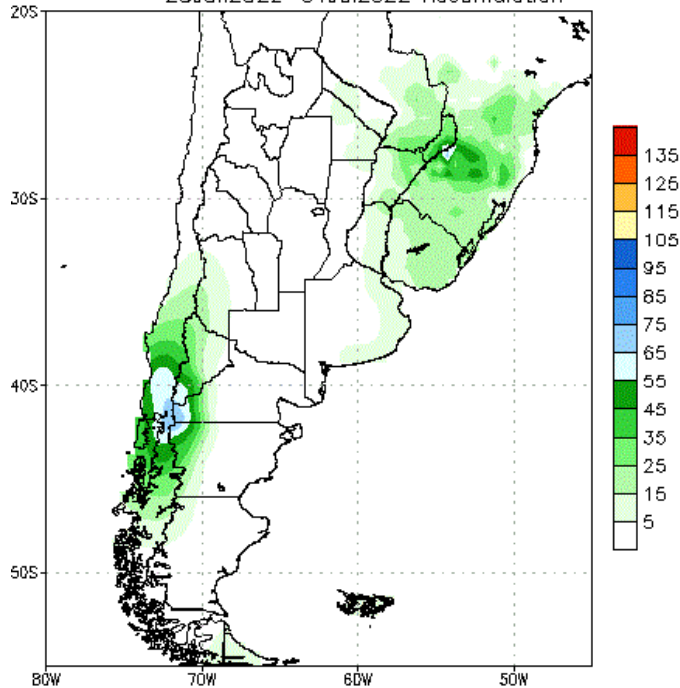
FUENTE: GEA – Guía Estratégica para el Agro, BCR



Semana al 23 de junio del 2022 - N° 768 - AÑO XIII - INFORME SEMANAL ZONA NUCLEO

julio. **“Todo indica que junio finalizará con la misma escasez pluvial que mantuvo todo el otoño y probablemente julio se iniciará de igual modo”, concluye Aiello.**

NCEP GFS Ensemble Forecast 8-14 Day Precipitation (mm)
from: 21Jun2022
28Jun2022-04Jul2022 Accumulation



La siembra de trigo atascada en el 65% por la falta de agua en la región núcleo

La ausencia de lluvias durante mayo y junio le pesa al trigo. Pasó una semana y no se puede sembrar en estas condiciones y sigue habiendo **500.00 ha de trigo pendientes de las lluvias**. Los números más negativos son los del oeste de la región núcleo. En Marcos Juárez, al sudeste de Córdoba, **sin chances de sumar lotes y la superficie destinada al cereal se recorta en un 50%**. En el noroeste bonaerense, como en Gral. Pinto, **no hay más humedad para la siembra y quedó un 10% del trigo intencionado sin plantar**. En el centro sur de Santa Fe **quedan pocos lotes para finalizar, pero la siembra está parada desde hace 15 días por la falta de humedad**. Cañada Rosquín dio por finalizada la plantación con un **30% sin sembrar**. “Se esperará una semana más por lluvias”, dicen en el resto del área. En Bigand, **la siembra triguera está paralizada en el 35% y son necesarios entre 20 a 30 mm para sumar algunos lotes**

más. Ya estiman que **el 35% quedará sin implantarse**. En Carlos Pellegrini, “con una lluvia, la semana próxima se terminaría de hacer todo lo intencionado”. En el noreste de Buenos Aires disminuyen las expectativas de completar lo que resta con cada semana que pasa sin llover. En Colón el área triguera registra **una caída de entre el 15 al 20%**. El final es incierto y el área proyectada en la región de 1,43 M ha podría tener fuertes ajustes.

Buenas y malas noticias en el 10% de avance en la cosecha de maíz tardío

Hay resultados mejores que los previstos, pero por otro lado las zonas más golpeadas por la falta de agua confirman las pérdidas de lotes y rindes pésimos de 15 a 25 qq/ha. En el primer caso está General Pinto. Allí, los primeros lotes cosechados arrojan rindes en **un 10% por encima de la media**, o sea, superan los 70 qq/ha del promedio histórico. En Marcos Juárez se avanzó en un 20%: “son los lotes más pobres. Los rendimientos son muy desparejos como esperábamos. **Los mejores lotes aún no se cosecharon**”, dicen los técnicos. Bigand, como otras localidades cercanas a Rosario, está entre los casos de desastre productivo. **“No quedó nada de maíz tardío por cosechar: “Aquí lo que había se pastoreó o se picó porque se esperaban rendimientos muy bajos. Pero hacia el noreste hay un 20% de maíces de segunda (sobre legumbre) cosechados que están rindieron entre 40 a 60 qq/ha”**. El avance aun es lento porque están húmedos.

Maíz 2022/23: Ante el temor de falta de lluvias en septiembre, el plan “b” es el maíz tardío

Si llueve a la salida del invierno, la intención de siembra podría ser igual a la campaña anterior o un poco menor, dicen desde Bigand, Carlos Pellegrini y Marcos Juárez. Pero en todas las localidades consultados coinciden: **de no llover en septiembre, la estrategia será reducir superficie**. Por el momento se sigue estimando un **5 a un 10% menos de maíz temprano**. Es decir, una reducción de superficie de entre 100.000 a 200.000 ha en comparación a hace un año. **Pero hay plan “b” en la región: muchos piensan en el maíz tardío**, o sea, diferir las fechas de siembra tempranas a tardías en el caso de productores que ya compraron semillas por anticipado. Desde San Pedro ya lo anuncian: habrá más maíz de segunda: **“pasan las campañas y es el cultivo que nunca nos deja de a pata”**. Pero desde Cañada de Gómez se escuchan otros planes, y advierten que **“hay poco ánimo de siembra maicera aún”** y que **“podría haber una baja significativa luego del desastre que se vivió en esta campaña (2021/22) de maíz temprano”**.

GEA agradece el apoyo de las siguientes empresas



**DIRECCIÓN
DE INFORMACIÓN
Y ESTUDIOS ECONÓMICOS**

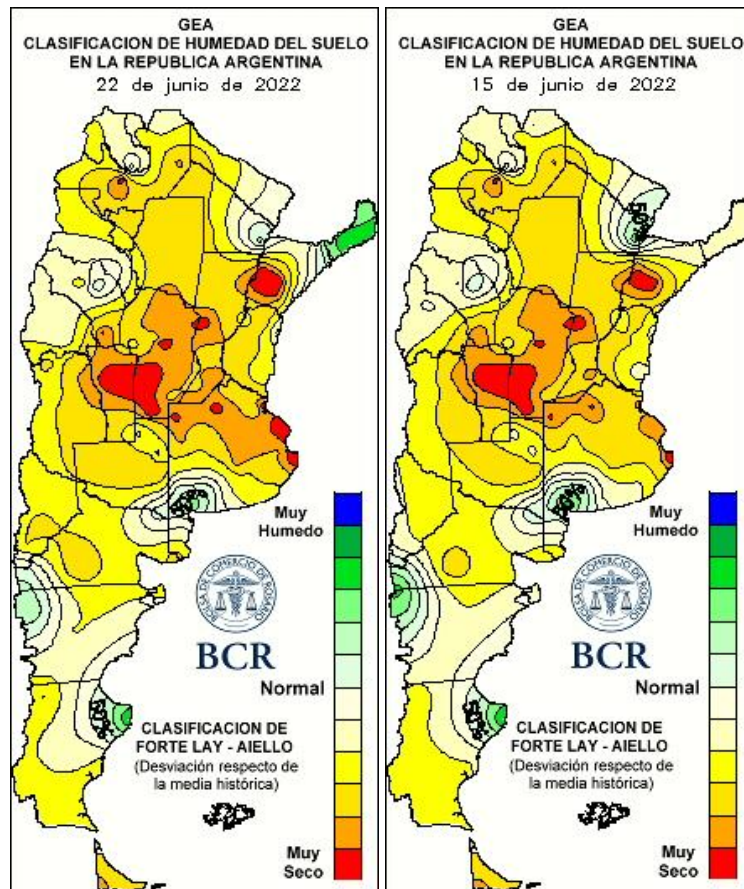
Este material puede ser reproducido de manera total o parcial.

Guía Estratégica para el Agro
Tel: (54 - 341) 5258300 / 4102600
Internos: 1098 / 1099
E-mail: GEA_Guia@bcr.com.ar
www.bcr.com.ar/gea

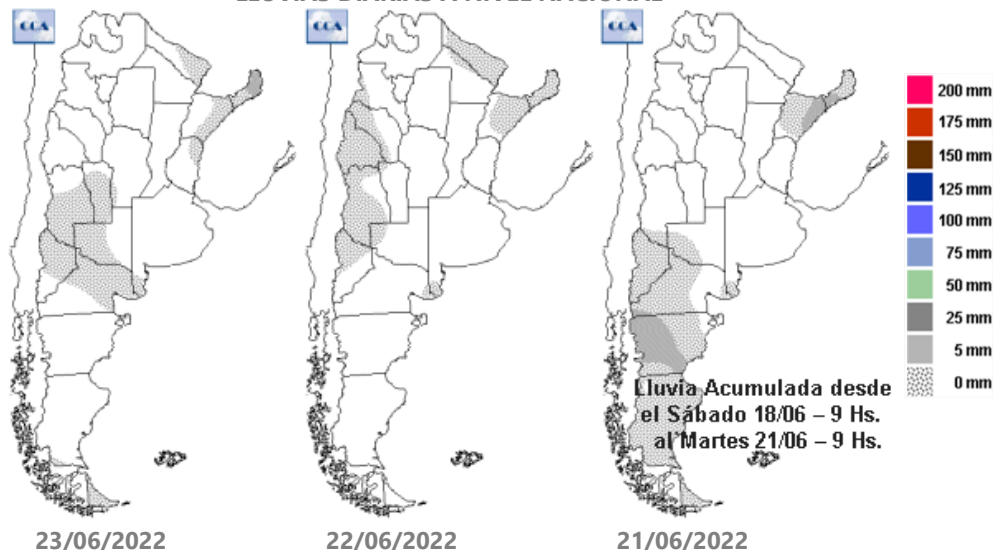
FUENTE: GEA – Guía Estratégica para el Agro, BCR



Semana al 23 de junio del 2022 - N° 768 - AÑO XIII - INFORME SEMANAL ZONA NUCLEO



LLUVIAS DIARIAS A NIVEL NACIONAL



GEA agradece el apoyo de las siguientes empresas





INDICADORES CLIMÁTICOS

Lo que viene, el pronóstico para la semana próxima en la **región núcleo**

¿Regresan de las lluvias?

Entre **lunes y martes**, las condiciones de inestabilidad podrían dejar algunas precipitaciones en forma aislada sobre la **región GEA**.

Esta semana las lluvias seguirán totalmente ausentes y sólo se prevé una probabilidad de precipitaciones durante el próximo **lunes y martes**, que sería el único momento en el cual podrían desarrollarse condiciones de inestabilidad como para provocar algunas precipitaciones en forma aislada sobre la **región GEA**.

La presencia de la masa de aire frío y seco provocará heladas intensas en toda la región. Se espera un lento pero progresivo ascenso térmico a partir del fin de semana debido a la circulación del viento del sector norte, aunque el mismo será muy leve.

La **nubosidad** será muy importante durante la mayor parte de la semana. Prácticamente todos los días presentarán el cielo mayormente cubierto, sólo con momentos aislados de escasa nubosidad. Esta característica se potenciará hacia el final del período de pronóstico, que será el momento que podría tener algún evento de lluvia en forma aislada.

La **circulación del viento** se mantendrá del sector sur durante la primera mitad de la semana favoreciendo el ingreso de aire frío y seco a todo el país. Hacia el fin de semana se espera una rotación al sector norte que comenzará a provocar un progresivo aumento de la **humedad en las capas bajas de la atmósfera** fomentando condiciones de tiempo más inestable y colaborando al mismo tiempo con el leve ascenso de la temperatura esperado para el inicio de la próxima semana. El escaso contenido de humedad presente en la región no permitirá que se desarrollen condiciones de inestabilidad hasta el final del período de pronóstico cuando la

circulación del sector norte comenzará a aumentar la humedad atmosférica.

Lo que pasó con el clima en la última semana en la **región núcleo**

Sin lluvias, disminuyen las reservas de agua del suelo

Otra semana sin lluvias en la región, se observan reservas regulares a escasas en la región.

Las **temperaturas** presentaron valores muy bajos, con marcas inferiores a los niveles medios para la época del año. Los **registros máximos** se mantuvieron en un rango entre **18 y 21°C**, siendo inferiores a los medidos la semana previa, pero dentro de los parámetros normales para la época del año. El registro más elevado fue el de la localidad de **Pozo del Molle**, en Córdoba, con **22,1°C**. Las **temperaturas mínimas** fueron inferiores a las del periodo anterior con registros por debajo de 0°C. En promedio los valores de la región se ubicaron entre **1°C bajo cero y 3°C bajo cero**. El dato más destacado fue el de la localidad de **Hernando**, en Córdoba, con **3,9°C bajo cero**.

Con esta ausencia total de lluvias a lo largo de las últimas semanas, se sigue produciendo un lento detrimento de las condiciones de humedad en los perfiles. Si bien no ha habido grandes cambios debido a las bajas temperaturas que provocan escasa evaporación, el hecho de no recibir precipitaciones durante tanto tiempo va aumentando el deterioro generalizado de la humedad en el suelo. En general **se observan reservas regulares a escasas, pero sobre Córdoba se observa una zona cada vez más amplia con características de sequía**.

Analizando la tendencia para los próximos quince días, se mantiene la necesidad de lluvias moderadas en **Córdoba**, con promedios que ya alcanzan entre **80 y 100 mm** para lograr condiciones óptimas, registros que en esta época del año son muy difíciles de conseguir. En el **resto de GEA**,

GEA agradece el apoyo de las siguientes empresas

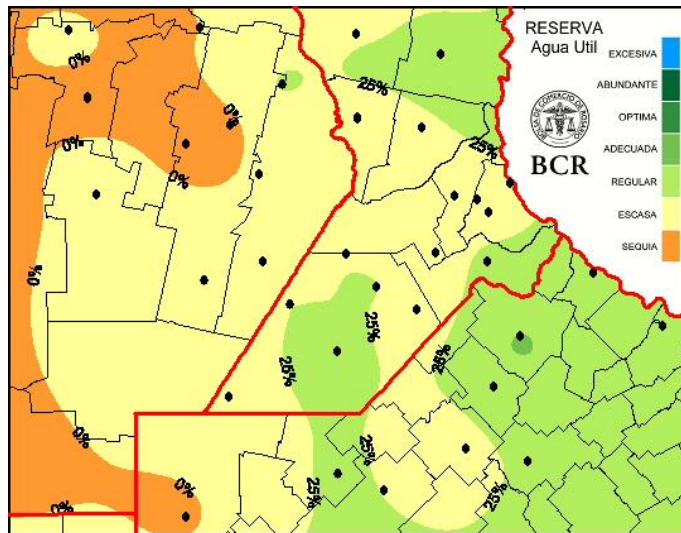


DIRECCIÓN
DE INFORMACIÓN
Y ESTUDIOS ECONÓMICOS



Semana al 23 de junio del 2022 - N° 768 - AÑO XIII - INFORME SEMANAL ZONA NUCLEO

con lluvias de **40 a 60 mm** se volverían a observar condiciones de humedad óptimas.



Extensión GEA: O de Córdoba, N de Santa Fe, Santiago del E. y Chaco

“Junio finalizará con la misma escasez pluvial que mantuvo todo el otoño y julio se iniciaría de igual modo”

Cerramos la tercera semana de junio y las precipitaciones siguen ausentes en la mayor parte del territorio nacional.

Al igual que en las semanas anteriores solo se han desarrollado lluvias moderadas que privilegiaron los extremos opuestos del país. En el NEA, fundamentalmente en Misiones y Corrientes y sobre el oeste Patagónico donde las lluvias se combinaron con intensas nevadas.

Muy por el contrario la región pampeana, y en especial la zona núcleo, mantienen una ausencia de precipitaciones que lleva casi treinta días. Hay que remontarse a las celebraciones del 25 de mayo para contabilizar un aporte pluvial medianamente generalizado sobre las áreas de cultivo.

Cambiamos de estación pero lamentablemente no se prevén cambios de relevancia en el comportamiento de las lluvias sobre el centro del país.

El requerimiento hídrico actual de toda la franja oeste se cuenta de a varias decenas de milímetros, valores con muy poca probabilidad de ser obtenidos si consideramos que la media histórica de los últimos cincuenta años apenas alcanza los cinco o diez milímetros mensuales para junio y julio.

Más allá del comportamiento atmosférico regional estable y frío con que se inicia el invierno los indicadores de escala global tampoco son alentadores, **las temperaturas de la superficie del mar en el Pacífico ecuatorial central se mantienen por debajo del promedio y son consistentes con condiciones Niña que probablemente se mantendrán durante el trimestre julio / septiembre de 2022.**

Esta continuidad del escenario Niña no es pluvialmente contraproducente de manera directa, porque el efecto negativo del enfriamiento del Pacífico es poco relevante en invierno, que es nuestro periodo seco. Pero sí lo es porque **la continuidad del forzante Niña aleja mucho más las probabilidades de recibir aportes adicionales de agua por encima de la media estacional sobre el oeste argentino.**

Por el momento **los pronósticos de corto plazo anticipan la continuidad de las condiciones de tiempo estable y frío que se viene observando desde finales de mayo, con precipitaciones que mantendrán similar distribución a la que han presentado los últimos quince días, es decir sobre el noreste argentino y el noroeste de la Patagonia.**

Eventualmente algunas lluvias y lloviznas podrían alcanzar el extremo este de la región pampeana,

GEA agradece el apoyo de las siguientes empresas



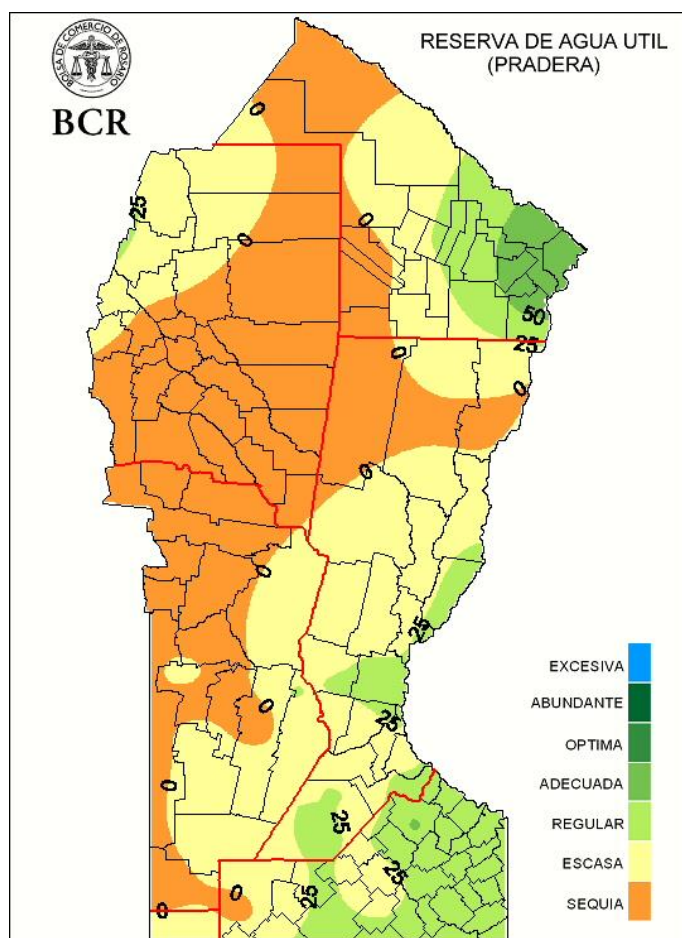
Este material puede ser reproducido de manera total o parcial.

Guía Estratégica para el Agro
Tel: (54 – 341) 5258300 / 4102600
Internos: 1098 / 1099
E-mail: GEA_Guia@bcr.com.ar
FUENTE: GEA – Guía Estratégica para el Agro, BCR
www.bcr.com.ar/gea



fundamentalmente la costa Atlántica, pero con valores inferiores a los cinco milímetros.

Todo indica que junio finalizará con la misma escasez pluvial que mantuvo todo el otoño y probablemente julio se iniciará de igual modo, limitando cada vez más las oportunidades de contar con humedad para las siembras en aquellos sectores que aguardan una mejora aunque sea superficial.



GEA agradece el apoyo de las siguientes empresas

