



Con la humedad al límite, arrancó la siembra triguera

Mayo seco y con pocas chances de terminar con un cambio de escenario encienden la alerta: ya hay productores trigueros que adelantan la siembra. ¿Barbechos químicos o labranza? “Los productores en riesgo económico dejan años de directa para volver a las labranzas”, advierten los técnicos.

Abundante humedad y luego, heladas

A partir del lunes próximo, el ingreso de una importante masa de aire frío a la porción central del país generará probabilidad de heladas de variada intensidad en toda la región.

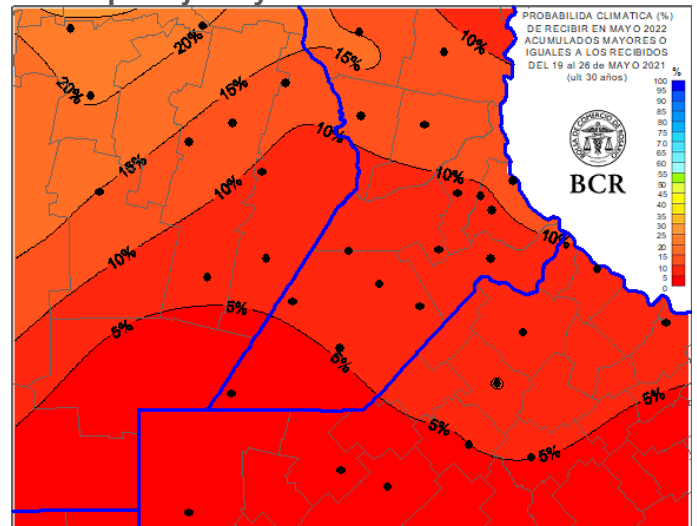
“Las lluvias que podrían alcanzar la franja central del país se darán de manera muy localizada y con volumen insuficiente para mejorar sustancialmente la situación hídrica de zonas muy comprometidas, como el oeste cordobés”, comenta José Luis Aiello, Dr. en Cs. Atmosféricas.

Con la humedad al límite arrancó la siembra

“La humedad está muy justa para sembrar. Con los ciclos largos ya arrancamos el día 9 de mayo, íbamos a esperar hasta el 20 para los intermedios, pero como la humedad esta complicada es probable que adelantemos unos días en lotes altos y con poca cobertura. Esto nos pone al filo con la floración en octubre” dicen desde Cañada de Gómez y agregan con preocupación que el perfil podría desecarse aún más si se suceden las heladas pronosticadas la próxima semana. Los primeros en comenzar fueron productores de mucho hectareaje que por logística requieren adelantarse. Pero en toda la región aún no se ha generalizado la siembra. En Bigand y Bombal comenzarán a sembrar, si hay humedad, a partir del 25 de mayo los ciclos más largos. En El Trébol todavía están con los barbechos correspondientes y también algunas fertilizaciones completas con nitrogenados. “Pero en muy baja

proporción en comparación con otras campañas, ya que debido al elevado costo se esperará a macollaje y se usarán menores dosis”.

¿Qué probabilidades existe de repetir el evento de lluvias que dejó mayo del 2021?



Tan solo un 10%. La primera década de mayo 2022 termina con ausencia total de precipitaciones sobre la región pampeana. En la mitad oriental, la humedad en los perfiles es adecuada, pero a medida que nos desplazamos hacia el oeste, el gradiente negativo copia el patrón que marcaron las lluvias de abril. Ante este escenario, las miradas están puestas en repetir el evento de lluvias que dejó en algunas localidades hasta más de 100 mm entre el 16 al 29 de mayo del 2021. Las lluvias de otoño fueron el puntapié para la siembra del trigo y una de las principales causas del éxito del trigo 21/22. Este año, las probabilidades de repetir ese evento en lo que queda de mayo promedian tan solo un 10% en la región y hacia el noroeste llegan hasta apenas un 20%. Ante la cercanía de la siembra del cereal, la falta de agua es un tema de preocupación primordial para implantar las 1,53 M de ha que se intencionan, un 10% menos que en el 2021.

¿Barbechos químicos o labranza?



“Los productores en riesgo económico están dejando la siembra directa para volverse a las labranzas”, dicen desde Cañada Rosquín. Y agregan, **“la alta carga impositiva empuja al sistema productivo a dejar años de directa para seguir en carrera”.** Sin embargo, desde Bombal, comentan que **la causa principal de utilización de labranza es el difícil control de malezas** pero que se toman muchos recaudos al considerar aplicarla. **“La proliferación de malezas tolerantes y resistentes sumado a los largos periodos de sequía que tuvimos esta campaña han hecho que la soja no haya logrado una buena competencia por lo que en esos lotes estamos recurriendo a una pasada de doble acción más el tratamiento con el pre-emergente adecuado.** El aumento de dosis con los agroquímicos actuales no alcanza”. En Cañada de Gómez comentan que todo depende del tipo de maleza pero intentaran mantener la cobertura. **“Se pronostica una nueva Niña, y como vimos en la campaña pasada, los lotes con cobertura amortiguaron mucho mejor el estrés hídrico que los movidos. Pero lo que deba ser trabajado se hará con labranza superficial. En esta zona la usamos principalmente para control de Eragrostis (maleza), ya que el control químico es defectuoso”.** Advierten que esta campaña también **“hay que revisar los costos de ambas prácticas ya que el gasto en gasoil se equiparó bastante con el de los agroquímicos.** Sin embargo, hay situaciones en las que no hay alternativa”.

Por otro lado los técnicos cañadenses explican que en los barbechos químicos que van a gruesa **“se va a trabajar más pronunciado que otras campañas con la técnica de overlapping (superposición) y rotación de principios activos”.** La causa es la relación entre los costos de los pre-emergentes vs. post-emergentes (en particular glifosato).

“Apuntamos al control de gramíneas, yuyo colorado y rama negra hacia fin del invierno principios de primavera”. En Carlos Pellegrini y Marcos Juárez también comenzaron con los barbechos largos para soja y maíz a través de **controles químicos dentro del paquete tecnológico de siembra directa.** En la ciudad santafecina dicen que **únicamente laborean para descompactar o para frenar la proliferación de semillas de malezas resistentes y en la cordobesa en utilizan labranza mínima con rastra “diamante” en situaciones puntuales.**

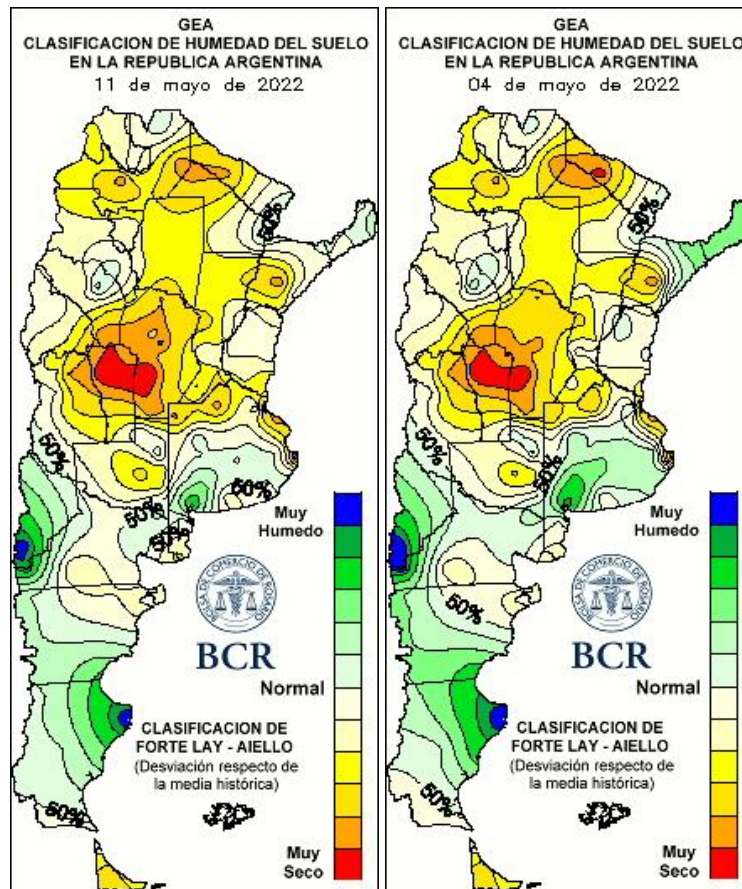
GEA agradece el apoyo de las siguientes empresas



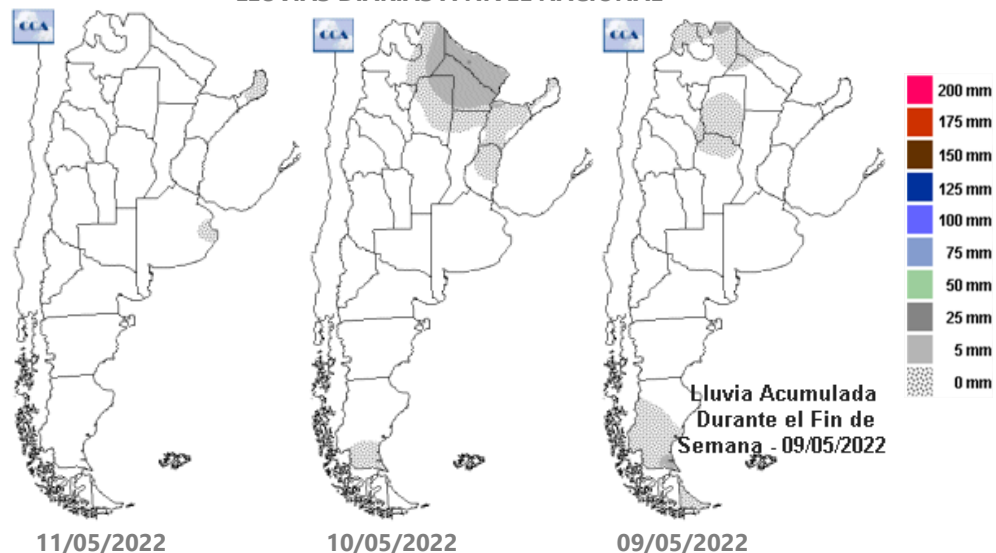
DIRECCIÓN
DE INFORMACIÓN
Y ESTUDIOS ECONÓMICOS
BCR



Semana al 12 de mayo del 2022 - N° 762 - AÑO XIII - INFORME SEMANAL ZONA NUCLEO



LLUVIAS DIARIAS A NIVEL NACIONAL



GEA agradece el apoyo de las siguientes empresas





INDICADORES CLIMÁTICOS

Lo que viene, el pronóstico para la semana próxima en la **región núcleo**

Abundante humedad y luego, heladas

Semana con abundante humedad, neblina y bancos de niebla. A partir del lunes próximo, el ingreso de una importante masa de aire frío a la porción central del país generará probabilidad de heladas de variada intensidad en toda la región.

Los próximos siete días mostrarán un gran contenido de humedad, pero con características de estabilidad, por lo que no se prevé el desarrollo de lluvias. Será un período con una gran variabilidad térmica, con un importante descenso a partir del comienzo de la próxima semana. La humedad estará presente de manera muy destacada, pero al prevalecer condiciones de tiempo estable, sólo generará neblina y bancos de niebla matinales.

Las **temperaturas** serán bajas desde el inicio del período de pronóstico, pero se espera un significativo descenso a partir del lunes próximo, con el ingreso de una importante masa de aire frío a la porción central del país. Muy probablemente se produzcan heladas de variada intensidad en toda la región, que perdurarán desde el lunes hasta el miércoles próximo. La circulación del viento, en general, se mantendrá con una componente del sector sur, por lo que los registros térmicos permanecerán relativamente bajos.

La **circulación del viento** sur se potenciará a partir del domingo, fomentando el descenso de las marcas térmicas que se mantendrá hasta el final del período de pronóstico.

La **cobertura nubosa**, en general, será escasa. Recién durante la próxima semana se prevén condiciones de mayor nubosidad en la zona GEA.

La **humedad en las capas bajas de la atmósfera** será uno de los factores más relevantes de este período, ya que la presencia de este factor generará neblina y bancos de

niebla muy importantes, especialmente en los primeros días, ya que luego se espera el ingreso de aire más frío y seco a toda la región central del país.

Lo que pasó con el clima en la última semana en la **región núcleo**

Sin lluvias en la región

Con lluvias nuevamente ausentes durante la última semana, se observa la continuidad del detrimento de las condiciones de humedad edáfica sobre la zona GEA.

Las **temperaturas** presentaron valores levemente superiores a los niveles medios estacionales, especialmente los registros **máximos**, que se ubicaron entre **25°C y 27°C** siendo superiores a los de la semana pasada. El registro más elevado fue medido en la localidad de **Pozo del Molle**, en Córdoba, con **28,8°C**.

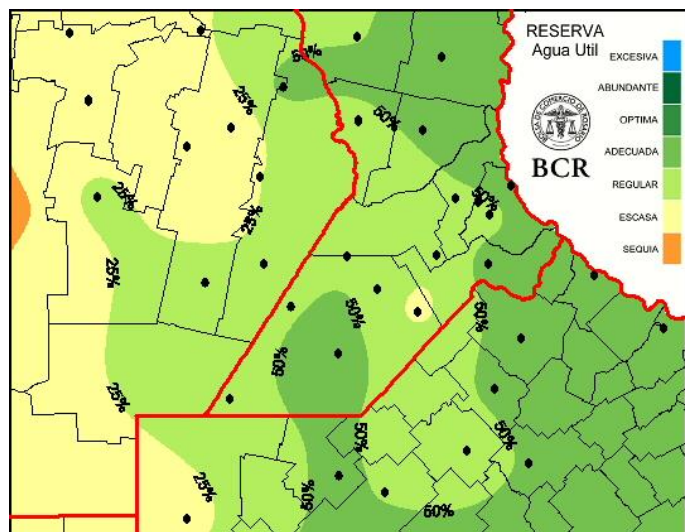
Las **temperaturas mínimas** fueron superiores a las del período anterior pero con valores dentro de los niveles medios para la época. Los registros se mantuvieron entre **4°C y 7°C**, y la localidad de **Hernando**, en Córdoba, fue la que registró el valor más bajo, con **2,8°C**.

Con lluvias nuevamente ausentes durante la última semana, se observa la continuidad del detrimento de las condiciones de humedad edáfica sobre la zona GEA. De todas maneras, **en general, las reservas se mantienen adecuadas, sólo en Córdoba se presentan de regulares a escasas.**

En los próximos quince días se necesitarían registros de lluvia moderados en **parte del territorio cordobés**, con promedios entre **50 y 70 mm** para lograr condiciones óptimas, mientras que en el **resto de GEA**, con lluvias de **20 a 30 mm** se mantendrían las buenas reservas hídricas.



Semana al 12 de mayo del 2022 - N° 762 - AÑO XIII - INFORME SEMANAL ZONA NUCLEO



territorio nacional, pero con un alto contenido de humedad atmosférica que provocará la presencia de bancos de niebla y la probabilidad de que se produzcan algunas lluvias y chaparrones dispersos sobre el sur de la región pampeana.

Los desarrollos podrían alcanzar la franja central del país hacia el fin de semana por el avance de un frente frío. Estas condiciones pueden quebrar la retención pluvial que viene mostrando el mes de mayo, pero de manera muy localizada y con volumen insuficiente para mejorar sustancialmente la situación hídrica de zonas muy comprometidas, como el oeste cordobés.

Extensión GEA: O de Córdoba, N de Santa Fe, Santiago del E. y Chaco

Probabilidad de lluvias pero muy localizadas y de poco volumen

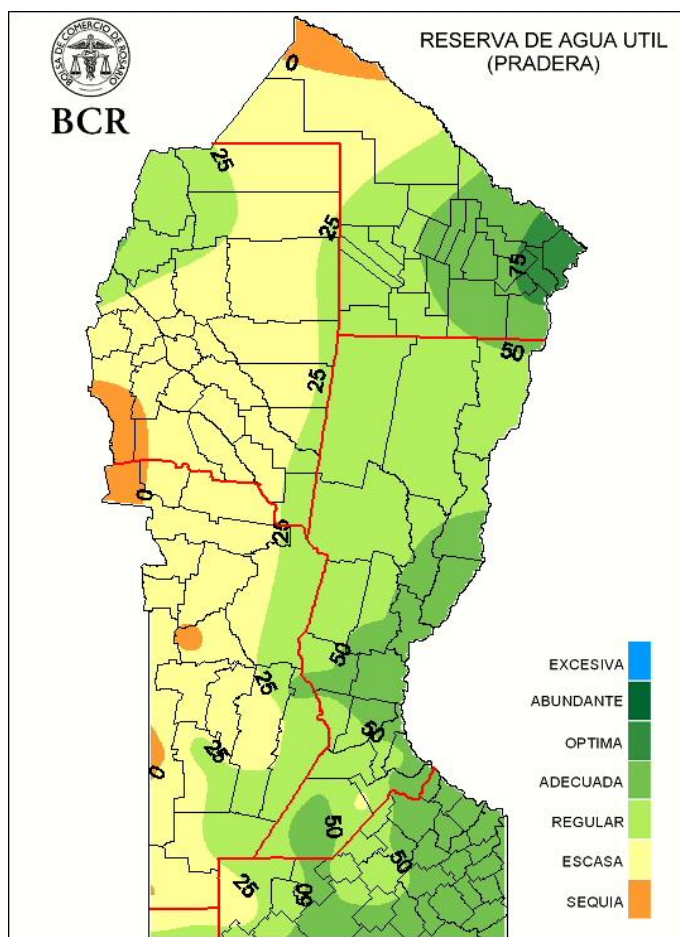
La primera década de mayo termina con ausencia total de precipitaciones sobre la región pampeana.

Solo algunas lluvias débiles se desarrollaron sobre los extremos del país. En el NEA fundamentalmente sobre Misiones y el noreste de Formosa y en la Patagonia desde el sur de Santa Cruz hasta Tierra del Fuego, pero en ambos casos con acumulados poco significativos.

La escasa provisión de agua de estos primeros diez días del mes se vio compensada por el escaso requerimiento atmosférico y un progresivo aumento de la humedad relativa, manteniendo prácticamente sin cambio la distribución de las reservas de agua en el suelo de todas las regiones productivas del país.

La humedad en los perfiles continúa siendo adecuada en la mayor parte de la franja este del país ajustándose, a medida que nos desplazamos hacia el oeste, con un gradiente negativo que copia prolijamente el patrón que marcaron las lluvias de abril.

Los pronósticos de corto plazo indican la continuidad de tiempo mayormente estable en gran parte del



GEA agradece el apoyo de las siguientes empresas



Este material puede ser reproducido de manera total o parcial.

Guía Estratégica para el Agro
Tel: (54 - 341) 5258300 / 4102600
Internos: 1098 / 1099
E-mail: GEA_Guia@bcr.com.ar
FUENTE: GEA - Guía Estratégica para el Agro, BCR
www.bcr.com.ar/gea