



Semana al 17 de marzo del 2022 - N° 754 - AÑO XIII - INFORME SEMANAL ZONA NUCLEO

Alerta para el ciclo 2022/23: Argentina ante las puertas de una tercera "Niña" consecutiva

Hace 20 años que no sucede. Según datos del último informe de la NOAA, "La Niña" continuaría en el invierno del hemisferio sur con un 53% de probabilidades (junio/agosto de 2022). También subió la probabilidad de que luego la transición sea hacia una "Niña", que sería la tercera consecutiva.

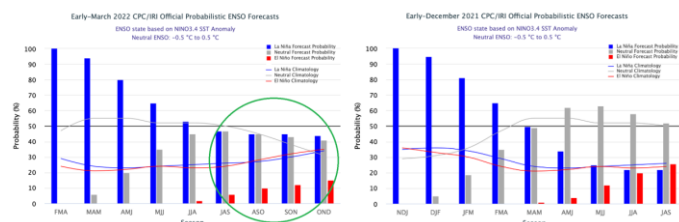
Dos momentos de inestabilidad

El avance de dos sistemas frontales en los próximos siete días provocará **condiciones de inestabilidad y estos desarrollos de lluvias y tormentas de variada intensidad.**

"La Niña continuaría en el invierno del hemisferio sur", comenta **Alfredo Elorriaga**, consultor de GEA.

Argentina ante las puertas de una tercera "Niña" consecutiva

Lo que muestra la última publicación de la NOAA es una muy mala noticia para Argentina: el peor escenario climático empieza a mostrar señales ciertas de que puede volverse realidad. Las publicaciones del organismo internacional que sigue el fenómeno del ENSO muestra que hay un **decidido cambio de tendencia** en los últimos dos meses **respecto de fines del 2021**: las barras azules que muestran la probabilidad de valores Niña para junio-agosto pasaron de un **22% (diciembre 2021)** a **53% en la reciente actualización de marzo.**



"Según estos datos, **las condiciones actuales hacen muy probable que La Niña continúe en el invierno del hemisferio sur.** Las temperaturas superficiales del Pacífico por debajo del promedio **se fortalecieron durante febrero de 2022 y las anomalías negativas se extendieron** desde el Océano Pacífico ecuatorial central hacia el este. El valor de anomalía disminuyó de **-0,6°C a principios de febrero a -1,1°C en la primera semana de marzo.** El sistema acoplado océano-atmósfera está **reflejando la continuidad de las condiciones Niña**", explica el consultor Elorriaga. Proyectando los datos actualizados al final de la primera quincena de marzo, **hay una razonable posibilidad de que el forzante La Niña continúe en el invierno del hemisferio sur (53 % durante junio/agosto de 2022).** A partir de ese momento existe una probabilidad muy pareja (40-50%) de una transición a Niña, que sería la tercera consecutiva.

"Hace 20 años que no ocurre algo así..."

En agosto (2021) alertábamos de la segunda Niña consecutiva que ahora está en vías de seguir. El problema de estos escenarios es que mes a mes se agrava una falta de agua que se vuelve estructural, aunque por momentos haya mejoras, como lo sucedido en los últimos 30 días. Pero la situación de fondo no logra revertirse: los niveles profundos del suelo se desecan severamente. **Esto vuelve a los cultivos muy sensibles al estrés termo hídrico.** En este ciclo que aun muestra muchas interrogantes productivas, de las expectativas iniciales, **Argentina perdió al menos un 11% de producción en soja y un 15% en maíz.** **Desde inicios del 2020, ya van 23 meses de lluvias por debajo de las medias mensuales en la región núcleo.** Los productores han visto como se ha modificado el paisaje al desaparecer cursos de agua y lagunas que eran históricas. **La vulnerabilidad productiva del ciclo 2022/23 sería aún mayor que la de la campaña actual si se confirma una tercera Niña,** algo que es tan inusual que para tener referencias hay que retroceder a lo sucedido entre **1999 y 2001.**

GEA agradece el apoyo de las siguientes empresas



DIRECCIÓN
DE INFORMACIÓN
Y ESTUDIOS ECONÓMICOS

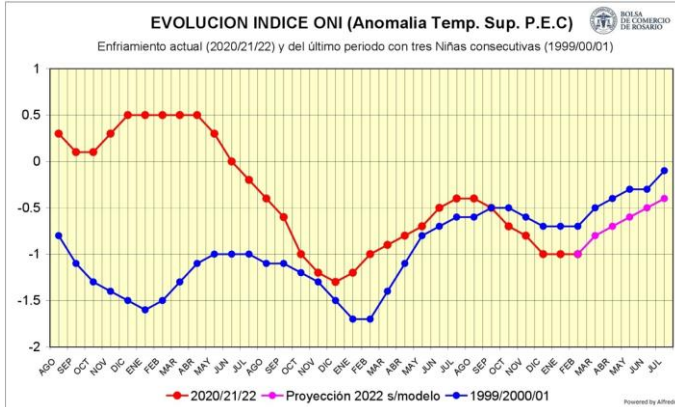
Este material puede ser reproducido de manera total o parcial.

Guía Estratégica para el Agro
Tel: (54 - 341) 5258300 / 4102600
Internos: 1098 / 1099
E-mail: GEA_Guia@bcr.com.ar
www.bcr.com.ar/gea

FUENTE: GEA - Guía Estratégica para el Agro, BCR



¿Qué pasó entre 1999 y 2001?



Las primeras dos de las tres Niñas que se produjeron entre 1999 y 2001 fueron muy intensas con valores ONI que incluso perforaron la barrera del -1,5. La tercera ya no, y las proyecciones muestran que esta posible tercera Niña sería más grave que la de hace veinte años atrás. En aquel entonces, en esos tres ciclos productivos el maíz argentino rindió entre 53 y 54 qq/ha y la soja entre 23 y 25 qq/ha.

Hasta un 50% caen los rindes de maíz temprano. Con bajas en los rindes que van del 10 al 50%, el avance en la cosecha no muestra mejorías importantes en los resultados. Al momento se avanzó un 50% y aún queda mucho trabajo por delante. Sin embargo, las expectativas de rinde no cambiaron demasiado: en Bigand y San Pedro esperan la mitad de la producción de un año normal (entre 40 y 45 qq/ha respectivamente). Marcos Juárez estima un 30% de pérdida de rinde. En Carlos Pellegrini las expectativas son solo un 10% menores y esperan una media de 100 qq/ha. Hacia el noroeste bonaerense, donde las precipitaciones presentaron una mejor distribución y frecuencia en el ciclo, estiman de 85 a 90 qq/ha.

Maíces tardíos con expectativas de rinde a la par o superiores a los tempranos

Al igual que los tempranos los maíces tardíos también presentan mermas de producción. Sin embargo se espera rindes superadores a los tempranos o que al menos los

igualen en muchas localidades de zona núcleo. En San Pedro estiman no menos de 80 qq/ha versus los 40 qq/ha de los tempranos. En el Trébol igualarían a los tempranos con 80 qq/ha. En Bigand esperan bajos rindes, 50 qq/ha, pero un 5 qq/ha superiores a los tempranos. En Marcos Juárez los rindes estarían en 85 qq/ha, 5 qq/ha más que los tempranos.

Cosecha de soja de primera en la línea de largada

Esta semana comenzaron a levantarse los primeros lotes de la oleaginosa. El 3% de lotes cosechados arrojan rindes menores a los esperados para un año normal desde el punto de vista climático. En Bigand las medias esperadas estarán en los 20 qq/ha, casi la mitad de lo normal para la zona. En Marcos Juárez estiman 30 qq/ha, unos 12 quintales menos que la media del área. En Carlos Pellegrini las expectativas mejoran y con un 3% trillado esperan 40 qq/ha.

¿Cómo quedan los márgenes de los cultivos de esta campaña?

"Lamentablemente, el precio actual de los commodities ayuda parcialmente a paliar la baja producción: no cubre el balance negativo. La primera diferencia está en si es campo propio o alquilado y la otra en los rendimientos logrados, si fueron aceptables o bajos". Los ingenieros de Bigand lo explican muy claramente, y agregan: hay una disparidad tan grande de resultados que algunos lloran y otros están felices. En maíz hay rindes 20 a 105 qq/ha. "En maíz, el rendimiento de indiferencia estaba en los 50 qq/ha, por lo tanto para un propietario que logra alcanzar éstos rendimientos empata. Pero en lotes alquilados se necesitan 75 a 80 qq/ha, y los que sacaron menos entran en pérdida". En cuanto a soja de primera dicen que la situación es parecida. "Los resultados van de 15 qq/ha a 35 qq/ha. Con rendimiento de indiferencia entre 18 a 20 qq/ha en soja de primera, los propietarios salvan la campaña. Pero los que alquilan no porque necesitan 32 a 33 qq/ha. También alertan: "hay numerosos lotes de segunda que no se cosecharán porque no hay producción". "Esta campaña



BOLSA
DE COMERCIO
DE ROSARIO

GEA
Guía Estratégica
para el Agro

Semana al 17 de marzo del 2022 - N° 754 - AÑO XIII - INFORME SEMANAL ZONA NUCLEO

quedó marcada a fuego por la diferencia en las precipitaciones. **Los sectores que recibieron buenos milimetrajes hoy festejan. Pero en el resto, los productores tendrán que enfrentar gravísimas consecuencias financieras y pueden quedar fuera del próximo ciclo**".

GEA agradece el apoyo de las siguientes empresas



DIRECCIÓN
DE INFORMACIÓN
Y ESTUDIOS ECONÓMICOS
BCR

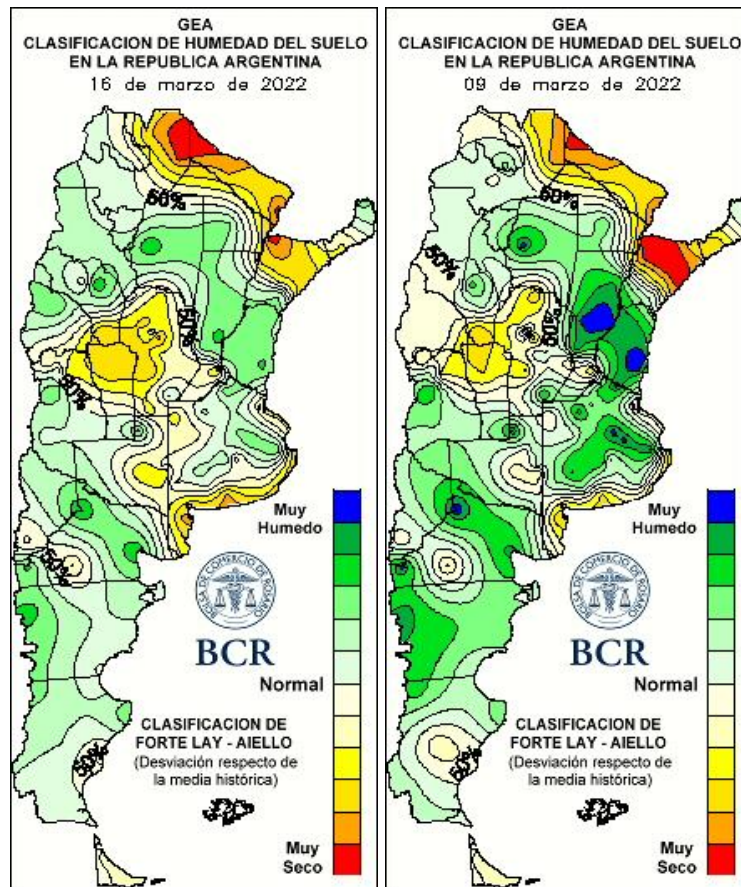
Este material puede ser reproducido de manera total o parcial.

Guía Estratégica para el Agro
Tel: (54 – 341) 5258300 / 4102600
Internos: 1098 / 1099
E-mail: GEA_Guia@bcr.com.ar
www.bcr.com.ar/gea

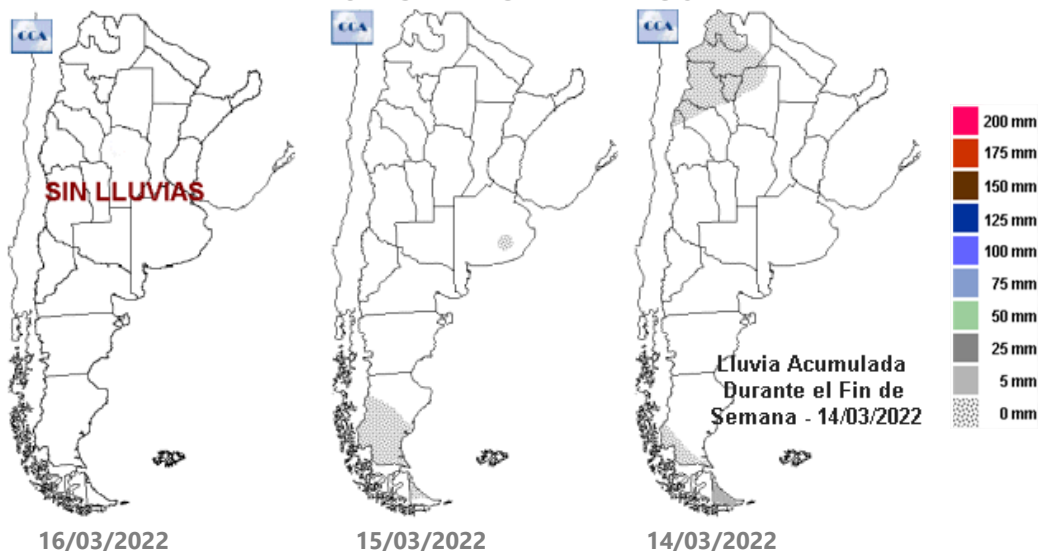
FUENTE: GEA – Guía Estratégica para el Agro, BCR



Semana al 17 de marzo de 2022 - N° 754 - AÑO XIII - INFORME SEMANAL ZONA NUCLEO



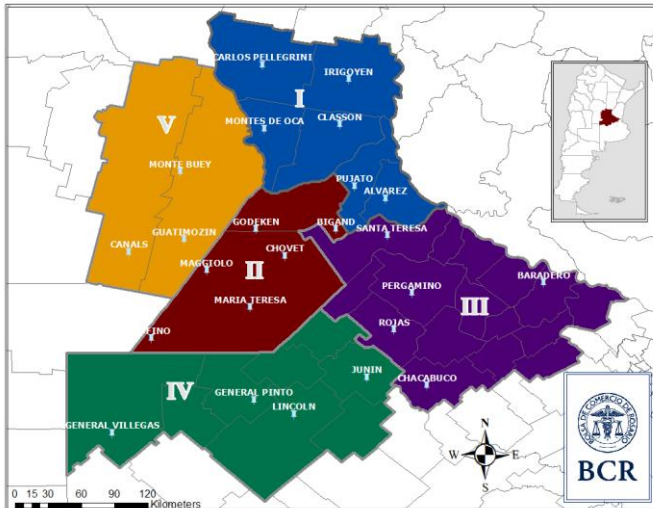
LLUVIAS DIARIAS A NIVEL NACIONAL



GEA agradece el apoyo de las siguientes empresas



SUBZONAS Y RED DE ESTACIONES METEOROLÓGICAS GEA



SUBZONA I

"Arrancó la cosecha de maíz a full", comentan en El Trébol. "Se ven mejores resultados que los cosechados hace 2 semanas atrás. Veníamos de rindes de 60 qq/ha y en esta última las cosechadoras muestran rindes de 90 a 100 qq/ha", comentan los técnicos del área. El avance es del 40% en el área y consideran que el promedio estaría tocando los 80 qq/ha cuando suelen superarse los 100 quintales. Aún no hay cosecha de lotes de soja de primera. Siguen esperándose valores de 35 a 40 qq/ha. Lo mismo para soja de segunda, comentan. El maíz tardío sigue proyectándose con una productividad media de 80 qq/ha y el de segunda de 60.

75 a 80% de avance de cosecha maicera en Carlos Pellegrini. Los rindes promedian los 100 qq/ha, aunque suelen superarse los 110. "Viendo lo que pasó en los alrededores, es un gran año para nosotros", comentan los técnicos del área. Incipiente avance de las cosechadoras sobre lotes de soja, el 3% cosechado muestra rindes de 40 qq/ha. "El promedio es de 50 acá,

pero estamos muy satisfechos. Podría haber sido un desastre pero las lluvias nos reglaron un extra que a pocos kilómetros no se dio". La de segunda alcanzaría los 40 qq/ha, dicen en la zona. Para los maíces, tanto el tardío como el de segunda, estiman 80 qq/ha. ¿Cómo quedan los márgenes de los cultivos esta campaña? "Es todo tan volátil que es imposible poder determinar un parámetro para ajustar los márgenes. En el contexto del día de hoy se ve que soja y maíz de primera mantienen márgenes favorables aunque muy acotados. En cuanto a la campaña de trigo que se avecina, "en muchos casos el productor no puede cubrir los costos actuales de fertilización. Se van a bajar las dosis y la producción potencial. Pero es el panorama que se avecina. Es decir que se la va a jugar a que el clima sea del todo benévolo para que le devuelva buenos rindes más allá de la tecnología aplicada".

SUBZONA II

45 qq/ha esperan para el maíz temprano en Bigand. El 45% de la superficie cosechada confirma las expectativas. El panorama es similar en soja de primera. Con rendimientos que van a estar en los mismo niveles de pérdida que en maíz, o sea un 50 % por debajo de lo esperado en años normales. Hoy el avance de la cosecha para la oleaginosa es del 5% y se estiman 20 qq/ha promedio. En cuanto a las fechas tardías las productividades esperadas son: 10 qq/ha para soja de segunda, 50 qq/ha para maíz tardío y solo 35 para el maíz de segunda. ¿Cómo quedan los márgenes de los cultivos esta campaña? Responden que "la primera diferencia está en si es campo propio o alquilado y la otra en los rendimientos logrados (aceptables o bajos). Por ejemplo, en maíz el rendimiento de indiferencia estaba en los 50 qq/ha, por lo tanto para un propietario que logra alcanzar éstos rendimientos empata. Pero en lotes alquilados se necesitan unos 75 a 80 qq/ha, todo aquel que logre rendimientos menores entra en pérdida. Pero debido a la gran disparidad en rendimientos en ésta



Semana al 17 de marzo de 2022 - N° 754 - AÑO XIII - INFORME SEMANAL ZONA NUCLEO

campana (entre 20 qq/ha a 105 qq/ha en maíz) algunos lloran y otros están felices. En el medio hay un popurrí de resultados". En cuanto a soja de primera dicen que la situación es parecida. Con lotes de 15 qq/ha y otros de 35 qq/ha, y con rendimiento de indiferencia entre 18 a 20 qq/ha en soja de primera, los propietarios logran salvar la campaña. **Pero los que alquilan no porque requieren entre 32 a 33 qq/ha.** Por otro lado comentan que hay numerosos casos de lotes de segunda que no se cosecharán porque no hay producción. Ésta campaña quedó marcada a fuego por la heterogeneidad en las precipitaciones. **En definitiva los sectores con buen milimetraje hoy festejan y los otros tendrán que enfrentar gravísimas consecuencias financieras y pueden quedar fuera del próximo ciclo**". "Lamentablemente, **el precio actual de los commodities ayuda parcialmente a paliar la baja producción, pero no cubre el balance negativo que ésta tendrá**", concluyen.

SUBZONA III

Los maíces tempranos siguen con malos resultados: **"los rendimientos van a estar en los 40 qq/ha de promedio. Estamos cosechando lotes con 25 qq/ha"**, comentan los técnicos de San Pedro. A favor, la zona cuenta con que el área de maíz temprano es solo el 30% de la superficie maicera de la zona y al momento se avanzó el 20%. **El resto, el otro 70%, son maíces tardíos y están muy buenos: "esperamos no menos de 80 qq/ha"**. La soja de primera quedó limitada en altura y en número de vainas por nudo: "van a tener buen peso de grano que compensará en parte la falta en número". Esperan **30 qq/ha promedio**. Pese a las mermas, los asesores dicen que hay buen ánimo entre los productores: **"Esta campaña no fue buena pero mejor que las anteriores. Veníamos de dos años muy malos con rindes de soja de primera de 14 a 25 qq/ha y soja de segunda de 4 a 12 qq/ha"**. Los lotes de **soja de segunda están óptimos**, en pleno llenado de grano y con buenas reservas hídricas para

transcurrir las próximas semanas sin inconvenientes. En relación a las proyecciones trigueras lo que se observa es un **anticipo de compras de insumos, en particular fertilizantes. "Estamos teniendo pedidos de cotización por urea y fosforo, pero no tenemos disponibilidad en estos días. Lo último vendido lo cotizamos a 1200 U\$/tn pero en otras distribuidoras ha llegado a venderse a 1500 U\$/tn"**. Los asesores dicen que **los productores que tienen un plan de rotación van a sembrar pese a la gran volatilidad e incertidumbre** en las condiciones de mercado. **"Sin embargo, están siguiendo con gran expectativa lo que sucede con la posible suba de retenciones de maíz y trigo"**, agregan.

SUBZONA IV

"No llega al **10%** de avance la cosecha maicera, hay mucho trabajo por delante", comentan en **General Pinto**. Los técnicos dicen que no está habiendo demasiadas sorpresas con los resultados que salen de las cosechadoras, **"vemos mucha variabilidad intra lote, pero los promedios están en lo que estimamos: 85 a 90 qq/ha"**. En soja de primera aún no comienza la trilla. Siguen esperándose resultados cercanos a los **35 qq/ha**, y **25** en la de segunda. **"Hay una volatilidad histórica en trigo, creemos que mantener el hectareaje del trigo y fertilizar adecuadamente o no, va a depender de la relación precio / insumo, y de la buena estrategia que haga el productor de calzarse adecuadamente.** También pero la disponibilidad de insumos y sobre todo de urea hoy es una gran incertidumbre entre muchas otras para esta campaña", dicen los ingenieros del área.

SUBZONA V

"Los mejores lotes de maíz temprano no se cosecharon aún. Pero van a estar entre los 95 a 100 qq/ha y pueden levantar el promedio", dicen en **Marcos Juárez**. Allí, se cosechó el **10%** de la superficie con un rinde promedio de

GEA agradece el apoyo de las siguientes empresas



DIRECCIÓN
DE INFORMACIÓN
Y ESTUDIOS ECONÓMICOS

Este material puede ser reproducido de manera total o parcial.

Guía Estratégica para el Agro
Tel: (54 - 341) 5258300 / 4102600
Internos: 1098 / 1099
E-mail: GEA_Guia@bcr.com.ar
FUENTE: GEA - Guía Estratégica para el Agro, BCR
www.bcr.com.ar/gea



Semana al 17 de marzo de 2022 - N° 754 - AÑO XIII - INFORME SEMANAL ZONA NUCLEO

80 qq/ha. También se largó la cosecha de soja de primera. Al momento el avance es del **1%** y los rendimientos medios están en los **30 qq/ha.** **"Tanto en soja como en maíz hay una caída del 30% en los rindes respecto a años normales"**, dicen los técnicos. En cuanto a los cultivos de fechas tardías las productividades esperadas son: **20 qq/ha** en soja de segunda, **85 qq/ha** en maíz tardío, y **70 qq/ha** en maíz de segunda. Un 38%, 15% y 13% menos de producción en comparación a años normales para soja de segunda, maíz tardío y maíz de segunda respectivamente. ¿Cómo será el resultado económico de esta campaña para los distintos cultivos? Responden los técnicos: "es muy difícil evaluarlo debido a la gran volatilidad e incertidumbre de precios que se está atravesando".

GEA agradece el apoyo de las siguientes empresas



DIRECCIÓN
DE INFORMACIÓN
Y ESTUDIOS ECONÓMICOS
BCR

Este material puede ser reproducido de manera total o parcial.

Guía Estratégica para el Agro
Tel: (54 – 341) 5258300 / 4102600
Internos: 1098 / 1099
E-mail: GEA_Guia@bcr.com.ar
FUENTE: GEA – Guía Estratégica para el Agro, BCR
www.bcr.com.ar/gea



INDICADORES CLIMÁTICOS

Lo que viene, el pronóstico para la semana próxima en la **región núcleo**

Dos momentos de inestabilidad

El avance de dos sistemas frontales en los próximos siete días provocará condiciones de inestabilidad y estos desarrollos de lluvias y tormentas de variada intensidad.

El primer evento de lluvias se producirá desde el jueves por la noche, extendiéndose hasta la primera parte del viernes. Los registros serán moderados con acumulados relativamente escasos. Luego ingresará una masa de aire frío y seco que proporcionará condiciones de tiempo estable a toda la zona GEA. El otro pulso de inestabilidad se concentrará entre el **martes 22 y miércoles 23**. Se pueden registrar lluvias y tormentas de variada intensidad, con volúmenes más significativos pero acotados al este de la región.

Las **temperaturas** también serán protagonistas a lo largo del periodo. Inicialmente los valores se mantendrán muy elevados para la época del año, pero esto cambiará rápidamente. Con el avance del sistema frontal frío las marcas térmicas presentarán un importante descenso durante el fin de semana. Lentamente comenzarán a incrementarse, pero el martes el avance de un nuevo sistema frontal frenará el ascenso térmico.

La **circulación del viento** comienza el periodo del sector norte con moderada a fuerte intensidad, fomentando el ascenso de la temperatura pero sólo de manera temporaria, ya que durante el viernes se espera el avance del frente frío provocando la rotación del viento al sector sur. En el inicio de la próxima semana volverá a rotar al norte, pero por poco tiempo ya que a partir del martes a la noche o miércoles a la madrugada volverá a posicionarse del sector sur.

La **cobertura nubosa** será muy variable, con días soleados y momentos de cielo totalmente cubierto, especialmente

durante el viernes y el próximo martes cuando los sistemas frontales avancen por la región dejando el cielo totalmente nublado.

La **humedad en las capas bajas de la atmósfera** será muy abundante, especialmente en el inicio del periodo de pronóstico ya que luego, con el ingreso de aire frío y seco, disminuirá de manera muy significativa.

Lo que pasó con el clima en la última semana en la **región núcleo**

Semana sin precipitaciones

A lo largo de los últimos siete días las características de tiempo fueron totalmente estables y poca nubosidad.

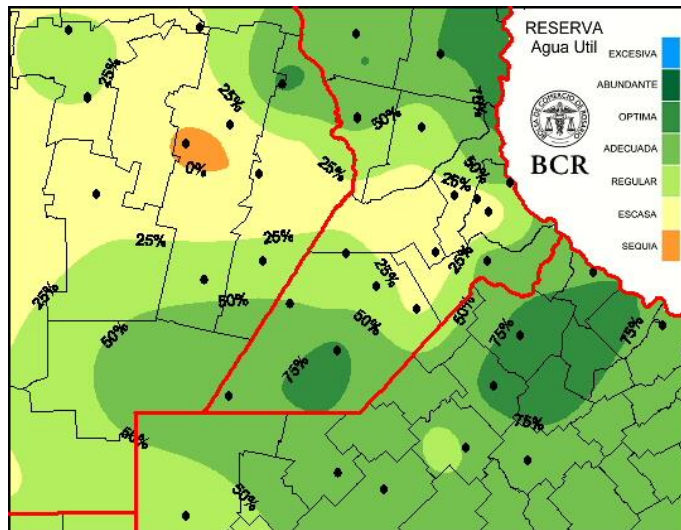
Las **temperaturas máximas** fueron superiores a los promedios para la época del año. El registro más elevado se midió en la localidad de **Pozo del Molle, Córdoba, con 35,2°C**. Toda la región presentó valores superiores a los promedios. En general las marcas térmicas máximas se presentaron entre **31°C y 34°C**, siendo muy similares a las de la semana pasada. Las **temperaturas mínimas** se mostraron dentro de los valores medios para el mes de marzo, y levemente inferiores a las del periodo anterior. Los registros se ubicaron entre **8°C y 11°C** y el valor más destacado fue el de la localidad de **Junín, Buenos Aires, con 7,1°C**.

Con este panorama se observa que las condiciones hídricas se mantienen relativamente parejas dentro de la región GEA. **Luego de las importantes lluvias registradas en la última parte de febrero y la primera de marzo, esta última semana sin lluvias ha estabilizado las condiciones de humedad en el suelo.** Cabe destacar que **todavía quedan sectores con reservas escasas, especialmente sobre el centro y este de Córdoba.**

Analizando la tendencia para los próximos quince días, todavía se necesitan registros de lluvia importantes **en parte de Córdoba y Santa Fe**, con promedios entre **80 y 100 mm** para lograr reservas óptimas, mientras que en el resto de GEA **no se**

Semana al 17 de marzo de 2022 - N° 754 - AÑO XIII - INFORME SEMANAL ZONA NUCLEO

necesitarían lluvias significativas para mantener óptimas las condiciones de humedad en el suelo.



Extensión GEA: O de Córdoba, N de Santa Fe, Santiago del E. y Chaco

“La Niña” continuaría en el invierno del hemisferio sur”

Tal como anticipamos en el informe anterior, las generosas lluvias con las que se inició marzo no tuvieron continuidad en la segunda década del mes. Los últimos siete días las condiciones de tiempo estable se posicionaron sobre todo el país, acompañadas por temperaturas prácticamente otoñales.

Aun así, esta ausencia de precipitaciones no representa un motivo de preocupación inmediata, fundamentalmente debido a la recuperación que alcanzaron los perfiles después de la transición febrero / marzo. En líneas generales la intensa sequía se ha retraído y mejoraron los niveles de reserva en el NEA, NOA. Distinto es el caso de algunas zonas en el centro y oeste de Córdoba y el sur bonaerense donde, a pesar del aporte recibido, la humedad de los perfiles todavía no se recuperó completamente.

Entramos en la última semana de un verano que claramente tuvo un comportamiento deficitario de las precipitaciones. La primera parte fue pluvialmente muy compleja, principalmente por el efecto negativo que ejercieron los forzantes de escala global (Niña) y los mecanismos regionales (lluvias convectivas, sistemas frontales, centros de alta o baja presión, etc.).

Desde mediados de enero, las dinámicas atmosféricas de escala regional han sido mucho más eficientes, provocando el desarrollo de lluvias y tormentas bastante generalizadas. Las circulaciones de aire húmedo, y el ingreso alternado de sistemas frontales, compensaron plenamente los efectos pluviales adversos que normalmente implica la presencia de una Niña.

Este mejor desempeño se ha notado en el principio de marzo, con la presencia de lluvias que prácticamente anularon el efecto condicionante del forzante la Niña permitiendo una transición estacional más cerca de los valores normales de precipitación.

Pero aún con un excelente funcionamiento de los sistemas atmosféricos locales, el enfriamiento del Pacífico no desapareció: lejos de debilitarse se mantiene muy estable en valores Niña.

Según los datos publicados en el último informe de la NOAA, las condiciones actuales hacen muy probable que La Niña continúe en el invierno del Hemisferio sur. Las temperaturas superficiales del pacífico por debajo del promedio se fortalecieron durante febrero de 2022 y las anomalías negativas se extendieron desde el Océano Pacífico ecuatorial central hacia el este.

El valor de anomalía disminuyó de -0.6°C a principios de febrero a -1.1°C en la primera semana de marzo. El sistema acoplado océano - atmósfera está reflejando la continuidad de las condiciones Niña.

GEA agradece el apoyo de las siguientes empresas



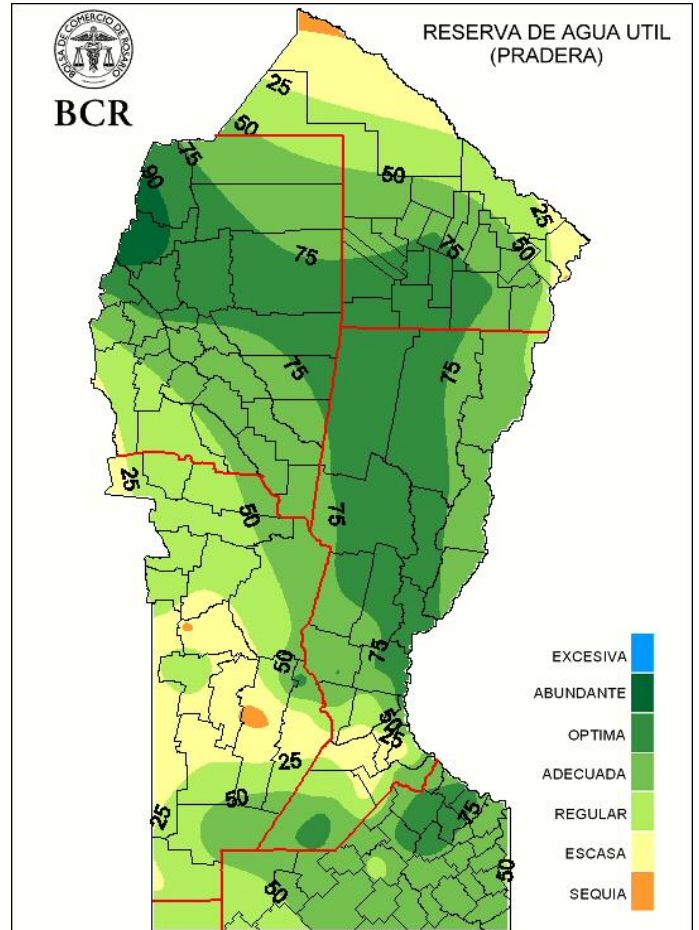


Semana al 17 de marzo de 2022 - N° 754 - AÑO XIII - INFORME SEMANAL ZONA NUCLEO

En varios modelos climáticos, el consenso de los análisis coincide en una disminución más lenta de la actual Niña debido a una reciente renovación del acoplamiento océano – atmósfera. Esto a corto plazo determinaría condiciones más frías del Pacífico. **Si bien siempre hay un grado de incertidumbre, las proyecciones se inclinan hacia la continuidad de valores negativos del índice ONI.**

Proyectando los datos actualizados al final de la primera quincena de marzo, aparece una razonable posibilidad de que el forzante La Niña continúe en el invierno del hemisferio sur (53 % durante junio/agosto de 2022). A partir de ese momento existe una probabilidad muy pareja (40-50%) de una transición a Niña (que sería la tercera consecutiva) o a neutralidad.

Si se convalidan los pronósticos hacia un nuevo enfriamiento del Pacífico Ecuatorial Central a partir de agosto 2022, **estaríamos en presencia de la tercera Niña consecutiva. Algo que hace 20 años no ocurre (1999/2000/01).**



GEA agradece el apoyo de las siguientes empresas



DIRECCIÓN
DE INFORMACIÓN
Y ESTUDIOS ECONÓMICOS

Este material puede ser reproducido de manera total o parcial.

Guía Estratégica para el Agro
Tel: (54 – 341) 5258300 / 4102600
Internos: 1098 / 1099
E-mail: GEA_Guia@bcr.com.ar
FUENTE: GEA – Guía Estratégica para el Agro, BCR
www.bcr.com.ar/gea