

Semana al 10 de febrero de 2022 - N° 749 - AÑO XIII - INFORME SEMANAL ZONA NUCLEO

En el 60% de la región núcleo hay pérdidas de rindes de un 30% en soja de 1ra

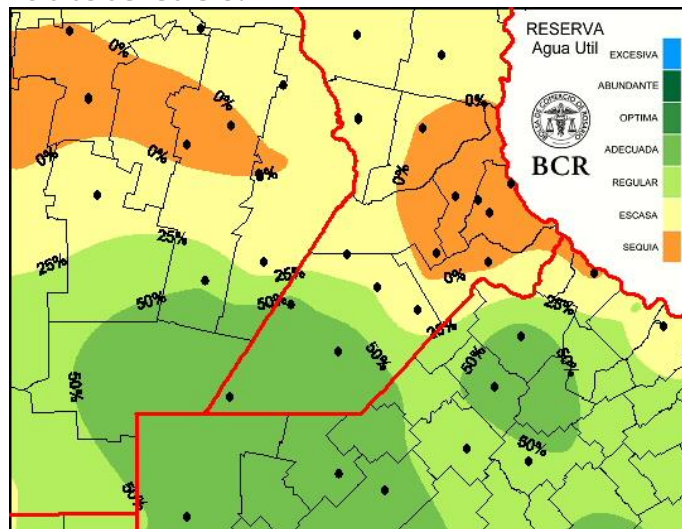
La situación es crítica en el norte de la región. La caída es irreversible y el cultivo puede perder aún mucho más si no llueve en forma importante en los próximos 10 días.

Viernes con lluvias

El ingreso de un sistema frontal frío a la región GEA a partir del mediodía del viernes 11 provocará chaparrones y tormentas aisladas.

“La Niña continuará presente al menos hasta el mes de abril”, comenta José Luis Aiello, Dr. en Cs. Atmosféricas.

¿Cómo está la soja de primera y cuáles son las áreas que más necesitan lluvias importantes en los próximos 10 días de febrero?



Hay zonas con sojas en condiciones muy buenas y otras en las que el cultivo está una situación muy delicada, con cuadros regulares y malos. En estas advierten graves riesgos productivos si no reciben acumulados importantes. Los técnicos dicen que los rindes pueden desplomarse ante un escenario de escasez en la segunda quincena de febrero. El estado de reservas del

suelo para la región núcleo refleja estas dos realidades opuestas y casi podría decirse que es un mapa de rindes de la oleaginosa de primera.

Los favorecidos por las lluvias, las áreas verdes, el sur de la región

Allí, se esperan las mayores expectativas de rinde. Se trata del extremo sur este cordobés, extremo sur santafecino (hay algunas localidades puntuales en el norte de región, también) y el noroeste de Buenos Aires. También están más holgados de humedad y presentan un menor riesgo ante la posibilidad de un febrero marcado por la escasez. En Carlos Pellegrini las siembras de primera podrían llegar a superar los 40 qq/ha si la situación climática no desmejora. Lo mismo dicen en Venado Tuerto. En San Gregorio, que recibieron 300 mm tras la ola de calor, vieron como se ha recuperado la soja de primera y están salvos de la falta de agua por los próximos 20 días. En General Villegas o Lincoln, salvo por algunos lotes perdidos por la ola de calor o, paradójicamente, por anegamiento, la gran mayoría ha respondido muy bien a los últimos acumulados y se esperan buenos rindes.

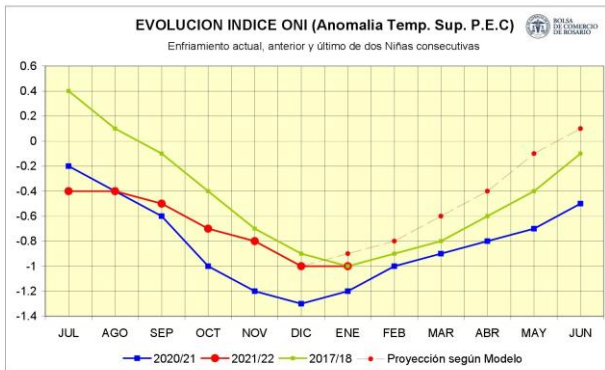
La otra cara: las zonas en críticas

Las áreas con escasez y sequía son un 60% de la región. Esta zona barca a parte del norte bonaerense, centro sur santafecino y el centro este cordobés. En esta zona se estima pérdidas de rindes del orden del 30%, “pérdidas irrecuperables”, advierten los ingenieros del área. Y el cultivo puede perder aún mucho más si no llueve. En Marcos Juárez, el 30% de los cuadros están regulares a malos. Desde Colón advierten que la zona está muy seca, si no llueve en estos días habrá pérdidas muy importantes. El 40% de los cuadros están en estado regular a causa de la sequía y arañuela. En Cañada Rosquín debería llover todas las semanas para mantener las expectativas actuales de rinde, sino se van a desplomar, dicen.

La sorpresa de la semana: “La Niña” no se va

GEA agradece el apoyo de las siguientes empresas





Había consenso de los organismos que monitorean el fenómeno del Niño en el Pacífico: proyectaban un ascenso de los valores y transición hacia la neutralidad. Pero no, **“la publicación del último Índice Oceánico Niño muestra que la anomalía de la temperatura superficial se mantuvo sin cambios respecto del mes pasado (ONI - 1.0). Es decir, manteniendo el grado de enfriamiento del mes anterior y por lo tanto la influencia negativa del evento Niña”, dice Aiello.** El problema, explica Elorriaga, es que **el valor de enero retoma la tendencia que tuvo en el 2021, año en que fallaron las lluvias de la segunda quincena de febrero y primera de marzo.** El valor ONI de enero coincide con el de enero del 2018, con todos los temores que eso implica. El fenómeno La Niña, por el momento, continuará presente hasta el mes de abril. Seguirá siendo un condicionante de la circulación atmosférica que **puede volver a afectar de manera negativa la oferta de agua**, señalan los especialistas.

¿Qué pasa con la soja de segunda?

En las áreas dónde el deterioro de los cuadros no fue tan importante, los cuadros aprovecharon los últimos eventos de lluvias mejor que las siembras de primera. Al estar en estados vegetativos, la respuesta y la posibilidad de recuperar lo perdido son mejores. Desde Carlos Pellegrini dicen que las sojas de

segunda podrían rendir **igual o mejor que las de primera si las condiciones climáticas no desmejoran.** Lo mismo dicen en el extremo sur santafecino y en General Villegas que recibieron 250 a 300 mm, pero advierten que de todas maneras van a necesitar más agua. Por el contrario, en Cañada Rosquín comentan: **“si bien los acumulados han posibilitado que lotes que estaban completamente perdidos recuperen alguna expectativa de rinde, éste será muy bajo”.** En Colón la situación es similar, con **el 60% de los lotes en situación regular a mala, las escasas reservas de agua preocupan:** “la soja de segunda necesita más agua que la de primera”. En Marcos Juárez no hay pérdidas totales de lotes, pero **el 20% de los cuadros están en malas condiciones y un 30% regulares.**

Maíces tardíos y de segunda: necesitan más agua

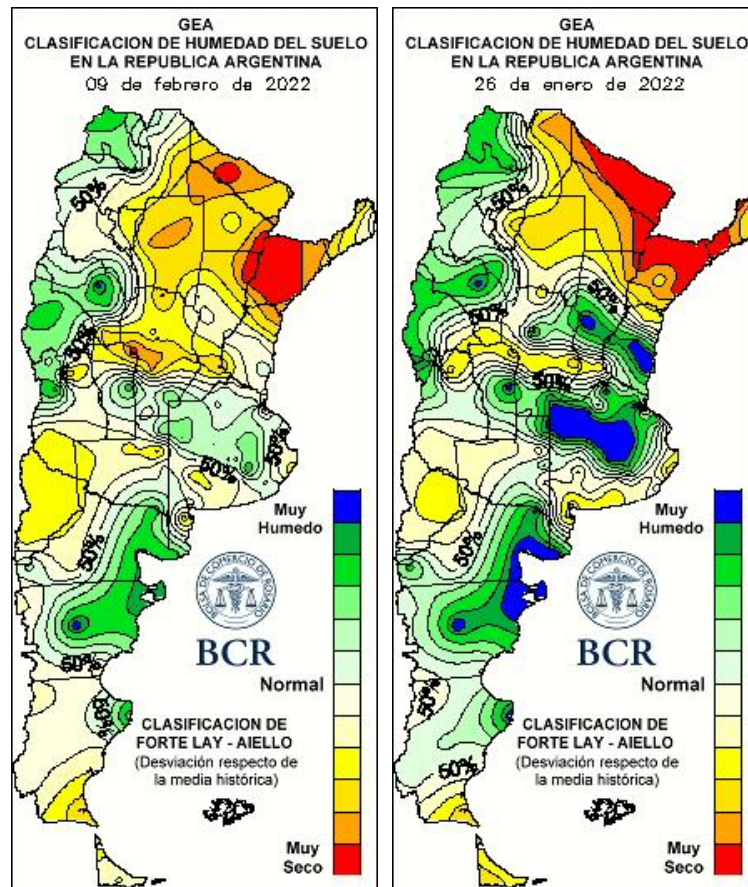
Si bien estos cultivos han capitalizado las lluvias recibidas, **están comenzando a panojar, por lo que los requerimientos hídricos comienzan a no ser suficientes.** La productividad dependerá estrechamente de lo que ocurra de aquí en adelante con las lluvias.

Maíz temprano: los primeros rindes cosechados no son una buena señal

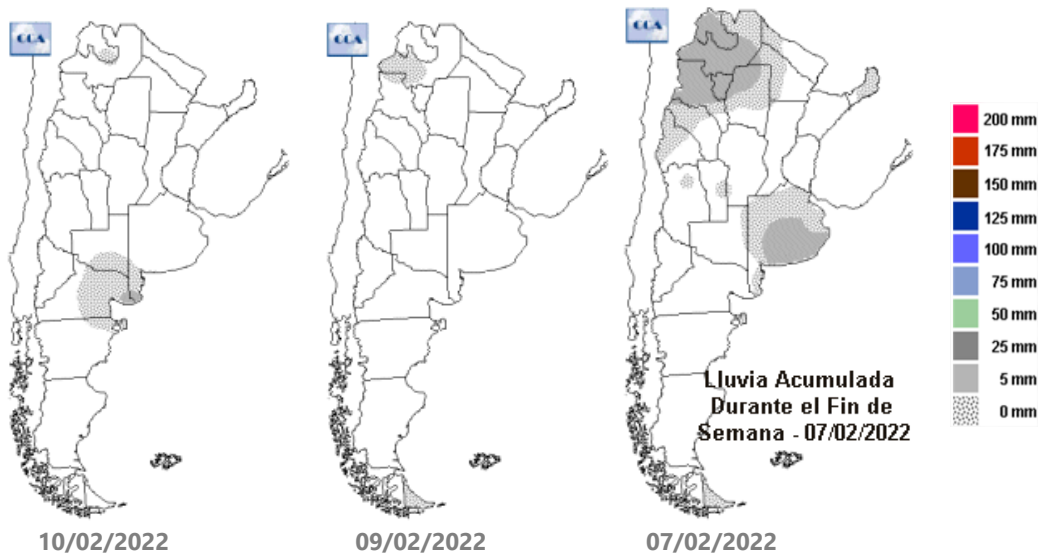
“Cosechamos 50 qq/ha con 15% de humedad en lotes con buenos suelos. Hay lotes mejores, aún tienen 25 % de humedad. Sin embargo, se cosecharían cuando descendan a 20% **porque se están volcando”**, comentan desde Cañada Rosquín. **Hacia el sur, en Carcarañá los primeros rindes arrojan 60 qq/ha; en Clason solo 40 qq/ha.** Por supuesto, el avance aun es incipiente, **pero en quince días se generalizaría la cosecha sobre la región.**



Semana al 10 de febrero de 2022 N° 749 - AÑO XIII - INFORME SEMANAL ZONA NUCLEO



LLUVIAS DIARIAS A NIVEL NACIONAL



GEA agradece el apoyo de las siguientes empresas



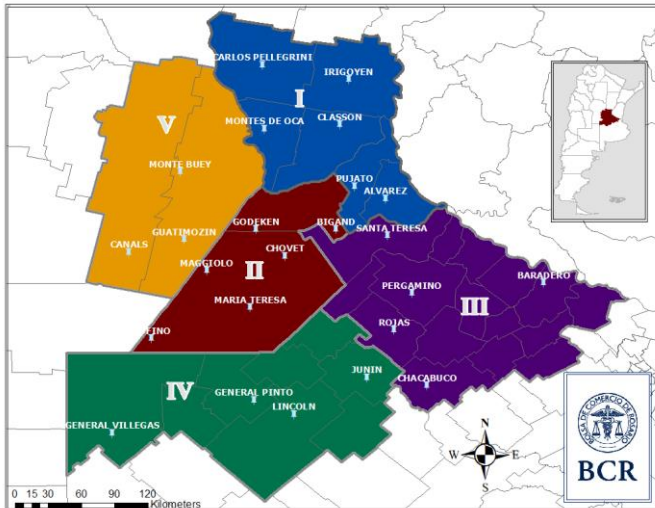
DIRECCIÓN DE INFORMACIÓN Y ESTUDIOS ECONÓMICOS

Este material puede ser reproducido de manera total o parcial.

Guía Estratégica para el Agro
Tel: (54 - 341) 5258300 / 4102600
Internos: 1098 / 1099
E-mail: GEA_Guia@bcr.com.ar
www.bcr.com.ar/gea

FUENTE: GEA - Guía Estratégica para el Agro, BCR

SUBZONAS Y RED DE ESTACIONES METEOROLÓGICAS GEA



SUBZONA I

“Los 20 a 30 mm caídos en Carlos Pellegrini suman a los buenos acumulados anteriores y fueron más que oportunos para recuperar los cultivos”. La soja de primera está en pleno llenado. El 50% de los cuadros está muy bueno y el otro 50% bueno. Los asesores explican que ésta condición se la está acompañando con fertilizaciones foliares de fosfito y aplicaciones de fin de ciclo para estimular la sanidad foliar y en consecuencia potenciar el desarrollo del cultivo y extender el ciclo el mayor tiempo posible. “Hay algunos lotes puntuales, sobre todo los que venían de potrero cuya recuperación va a ser más lenta y no van a llegar a los niveles deseados, pero no son de importancia, ya que representan solo un 3%. Si la situación no desmejora nuevamente, las siembras de primera incluso pueden superar los 40 qq/ha”. El cultivo que mejor pudo aprovechar estas lluvias fueron las siembras de segunda, ya que al haberse encontrado en estado vegetativo están respondiendo con muy buena respuesta. “El resultado final puede estar a la par de los lotes de primera y en algunos casos pueden

llegar a superarlo”. El 80% está en muy buenas condiciones y el otro 20% en buenas. Los maíces tardíos están muy buenos, en panojamiento. Por otro lado, en si no se suceden precipitaciones, en diez días se comenzaran a trillar las siembras de tempranas. “Hoy la humedad de los lotes es de 23 a 25%, y tardaran esos días para llegar a la humedad de cosecha”.

“Los cultivos se mantienen gracias a que el tiempo ha estado nublado; bueno ahora soleado pero fresco. Si estuviésemos con temperaturas altas, estaríamos necesitando lluvias de manera urgente”, comentan desde Cañada Rosquín. Para mantener la expectativa actual de rinde en soja de primera los asesores advierten que debería llover todas las semanas. Las lluvias vienen siendo de bajo caudal. “Sino continuaran desplomándose los rindes”, dicen. “El 30 % perdido en soja de primera es irrecuperable”, afirman. En quince días estiman que se podrá tener una idea certera de rendimiento. En cuanto a soja de segunda, las lluvias han posibilitado que, lotes que estaban prácticamente perdidos, mantengan alguna expectativa de rinde, pero muy bajo. “Tanto para soja de segunda como para maíz tardío solo quedan 30 días para definir rendimientos”. Los maíces de segunda y tardíos están en comienzo de floración. **En el área han comenzado con la cosecha del maíz temprano: “sobre buenos suelos cosechamos 50 qq/ha y 15% de humedad.”** Los mejores lotes aún tienen 25 % de humedad sin embargo es probable que cuando descendan a 20% se los coseche porque se están volcando.

SUBZONA II

“El acumulado posterior a la ola de calor superó los 300 mm, alcanzando los 350 mm en varios puntos. Salvó el cultivo de soja de primera”, comentan desde San Gregorio. Esto permitió recargar el perfil para afrontar al menos 20 días sin nuevos eventos de lluvias. “En general, no hay pérdidas de lotes por sequía. Sí hay



Semana al 10 de febrero de 2022 - N° 749 - AÑO XIII - INFORME SEMANAL ZONA NUCLEO

algunas pérdidas por anegamiento, en los sectores bajos, pero no son de importancia". En cuanto a soja de segunda, los lotes se recuperan rápidamente tras la lluvia, ya que estaban en estadios vegetativos. **"Estos acumulados alcanzan para mejorar el estado del cultivo y esperar un buen rinde, pero van a necesitar aportes futuros"**. Los cultivos se mantienen libres de ataques de plagas.

SUBZONA III

"Es muy importante que llueva algo el próximo fin de semana para llegar a la lluvia pronosticada del día 20", advierten desde Colón. La última lluvia importante fue de 100 mm a mediados de enero y 20 mm este último fin de semana. **"La zona está muy seca, por lo que si no hay reposición de humedad podría haber pérdidas importantes de rendimientos en soja de primera ya que están en pleno periodo crítico (70% llenando granos)"**, explican los técnicos. **El 40% de los cuadros están en estado regular a causa de la sequía y por ataque de arañuelas.** Un 50% están buenos y un 10% se mantienen muy buenos. **"La soja de segunda tiene pocas reservas, necesita una lluvia de mayor magnitud que la de primera"**. **El 60% de los lotes están regulares a malos a causa de la sequía.** Se observan reinfecciones de Yuyo colorado. En cuanto a plagas, hay arañuela en soja de primera. También comienza a verse las primeras larvas de medidora y presencia incipiente de Helicoverpa en las dos fechas de siembras.

SUBZONA IV

"Fueron de **15 a 25 mm** lo que recibimos esta semana. Son lluvias que ayudan a seguir remontando la falta de crecimiento de las semanas previas al 20 de enero", comentan los ingenieros de **General Pinto. Los cultivos de soja de primera y de segunda y los maíces tardíos siguen creciendo sin limitaciones en muy buenas condiciones.** "El potencial no es el de fines de noviembre",

aclaran en el área, **"las sojas muy buenas pueden alcanzar los 35 o 40 quintales; las buenas 30 a 35 qq/ha en sojas de primera.** "Pero siguen creciendo y desarrollándose y **los cuadros están pocos expuestos a caídas productivas de consideración si el agua se corta en el resto de febrero"**, explican los ingenieros.

SUBZONA V

Las lluvias de la semana pasada fueron muy irregulares en Marcos Juárez. Oscilaron entre los 20 a 90 mm. "Dependiendo de los milímetros caídos, llegan a tiempo en muchos lotes de soja de primera para parar las pérdidas y ayudar en el llenado de granos". El 90% de los cuadros están en R5 (llenado de granos). Sin embargo, **debido a la heterogeneidad en las precipitaciones, la zona necesita nuevos aportes en el transcurso de los próximos 10 días.** El 30% está muy bueno, el 40% bueno, **el 25% regular y el 5% en malas condiciones.** Con respecto al tema plagas, "el panorama está bastante tranquilo, sólo hay arañuelas, que en muchos casos requiere control químico". **En cuanto a soja de segunda, las lluvias llegaron tarde en muchos lotes, aunque sirvieron para amortiguar las caídas de rindes.** **"No tenemos en la zona, lotes perdidos totalmente, pero sí algunos muy afectados."** Hay un 20% en malas condiciones y un 30% regulares. Por otro lado, **a fines de febrero se comenzaría con la cosecha de los primeros lotes de maíz temprano.** **"Este adelantamiento es debido al problema de quiebre de plantas a causa de la sequía y el viento"**. Las siembras tardías se encuentran previo a floración; las lluvias de esta semana han sido muy oportunas.

GEA agradece el apoyo de las siguientes empresas





INDICADORES CLIMÁTICOS

Lo que viene, el pronóstico para la semana próxima en la **región núcleo**

Viernes con lluvias

El ingreso de un sistema frontal frío a la región GEA a partir del mediodía del viernes 11 provocará chaparrones y tormentas aisladas.

Los valores acumulados serían moderados con **15 y 30 milímetros sobre el sur de Córdoba y el noroeste de Buenos Aires. Pero disminuirán hacia el este de la zona GEA, aunque no se descarta algún evento puntual de mayor volumen.**

Las condiciones meteorológicas mejorarán hacia el fin del viernes, en el transcurso de la mañana del sábado 12. **Será por la rotación del viento al sector sur que potenciará el descenso en las marcas térmicas durante el fin de semana. A partir del domingo, con la rotación del viento al sector norte, los valores de temperatura ascenderán nuevamente** hasta el final del periodo de pronóstico, acompañando las buenas condiciones meteorológicas.

La **cobertura nubosa** será importante durante el desarrollo de las precipitaciones. Pero a partir del lunes 14, el cielo se presentará despejado y con alta tasa de radiación solar, facilitando el registro de **temperaturas** máximas que podrían alcanzar los 34 o 36°C. Con respecto a los valores de temperatura mínima, los valores más bajos se registrarán una vez que el sistema frontal frío se haya desplazado hacia el norte permitiendo la entrada de una masa de aire frío valores entre los 9 y los 11°C.

La **humedad en las capas de la atmósfera** será muy significativa en concordancia con las precipitaciones pero se presentará en disminución con el ingreso de la masa de aire más frío y seco.

Lo que pasó con el clima en la última semana en la **región núcleo**

Lluvias con gran variabilidad espacial en la zona GEA

Hubo registros superiores a 60 mm. Otros solo midieron 15 mm.

Los valores más altos se registraron en Córdoba y Santa Fe. La estación **Canals** midió el valor más destacado: **66,8mm**. Le sigue **Maggiolo** con **63,4mm** y **Guatimozín** con **50,4 mm**. En la zona **noreste de GEA** los registros oscilaron entre **40 y 50 mm**. En **Buenos Aires** la distribución de la lluvia fue bastante uniforme con **15 a 25mm**.

Las **temperaturas máximas** semanales oscilaron entre 34 y 35°C. La estación **Bellville** registró **34,4°C**; la de **Montes de Oca**, **34,2°C**. Las **mínimas** se vieron afectadas por una irrupción de aire frío entre el viernes 4 y el sábado 5, que provocó un fuerte descenso de los registros de alrededor de 9 a 11°C en forma generalizada. El valor extremo se midió en **Hernando, Córdoba, con 6,7°C**.

Con este panorama, la humedad del suelo se encuentra en el rango de **adecuada a óptima** en la zona **centro sur de la región GEA**. En la zona **centro norte** las condiciones varían de **escasez a sequía**.

En los próximos quince días se requieren entre **120 a 140 mm** en la zona **centro norte del área GEA** para alcanzar el nivel óptimo de humedad edáfica. En la zona **centro sur** serían suficientes **30 a 80 mm** para mejorar las reservas.

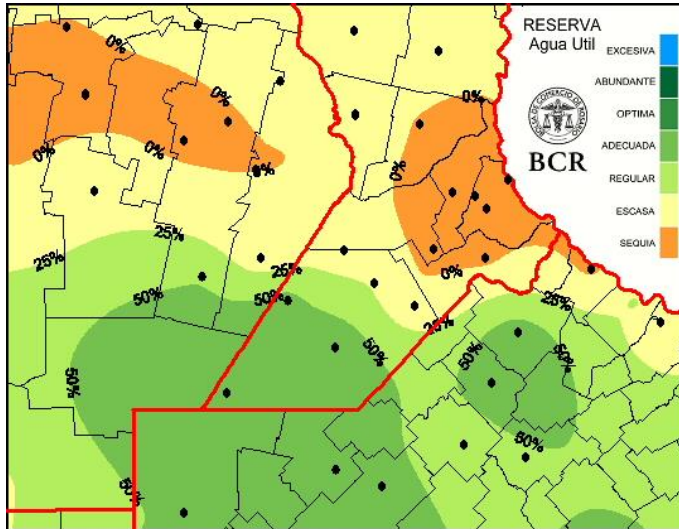
GEA agradece el apoyo de las siguientes empresas



DIRECCIÓN
DE INFORMACIÓN
Y ESTUDIOS ECONÓMICOS



Semana al 10 de febrero de 2022 - N° 749 - AÑO XIII - INFORME SEMANAL ZONA NUCLEO



Extensión GEA: O de Córdoba, N de Santa Fe, Santiago del E. y Chaco

“La Niña” continuará presente al menos hasta el mes de abril

Confirmando los pronósticos, los últimos siete días las precipitaciones estuvieron presentes en forma bastante generalizada en toda la región pampeana. Desde el segundo día del mes las condiciones de inestabilidad comenzaron a ser predominantes debido a la presencia de un sistema de baja presión al este de la provincia de Buenos Aires.

El avance del sistema frontal provocó el desarrollo de lluvias y tormentas, alternadas con mejoramientos temporales, hasta que la circulación del sector sur se consolidó definitivamente provocando un importante descenso de las temperaturas y un retorno a las condiciones de estabilidad a partir del fin de semana pasado.

Los acumulados tuvieron una gran disparidad de volumen pero, en general, fueron moderados, entre 15 y 30 milímetros, con algunos eventos muy puntuales que

superaron los 60 milímetros en el sur de Córdoba y de Santa fe y en el sudeste bonaerense.

La distribución de las precipitaciones no fue la requerida para nivelar el contenido de agua en el suelo de manera generalizada. Algunas de las zonas más postergadas recibieron un menor volumen de agua pero, aun así, los acumulados recibidos contaron con la continuidad de un ambiente más fresco y húmedo, casi otoñal, que permite conservar de mejor manera el agua acopiada en los perfiles.

Las reservas de agua en el suelo muestran zonas en el centro de Córdoba y su extensión hacia el centro sur de Santa Fe que, aun con el aporte de estas últimas lluvias, no lograron revertir la escasa humedad o incluso el principio de sequía. Esto no implica que en esos sectores la soja y los maíces tardíos no hayan logrado algún tipo de mejora, y siguen vulnerables frente al comportamiento que pueden presentar las precipitaciones en lo que resta de febrero.

Con el ajustado contenido de humedad que presentan los perfiles, cualquier ventana seca, por mínima que sea, puede llevar los suelos nuevamente a una condición de sequía, algo que también se observa en el extremo norte de esas provincias y en parte del NEA.

La condición actual de las reservas guarda cierta similitud con la campaña anterior, en ese momento enero concluyó con una oferta de agua favorable que modificó la prolongada escasez hídrica que agobiaba los cultivos en el inicio del verano. Sin embargo, el tránsito de febrero se vio afectado por un periodo de lluvias modestas, que quedó instalado hasta mediados de marzo, provocando una fuerte retracción en los niveles de humedad que impactó en forma muy marcado en los rendimientos, sobre todo en Buenos Aires y La Pampa. Aquel momento, incluso hubo una ola de calor en la transición de febrero a marzo.

GEA agradece el apoyo de las siguientes empresas



Este material puede ser reproducido de manera total o parcial.

Guía Estratégica para el Agro
Tel: (54 – 341) 5258300 / 4102600
Internos: 1098 / 1099
E-mail: GEA_Guia@bcr.com.ar
FUENTE: GEA – Guía Estratégica para el Agro, BCR
www.bcr.com.ar/gea



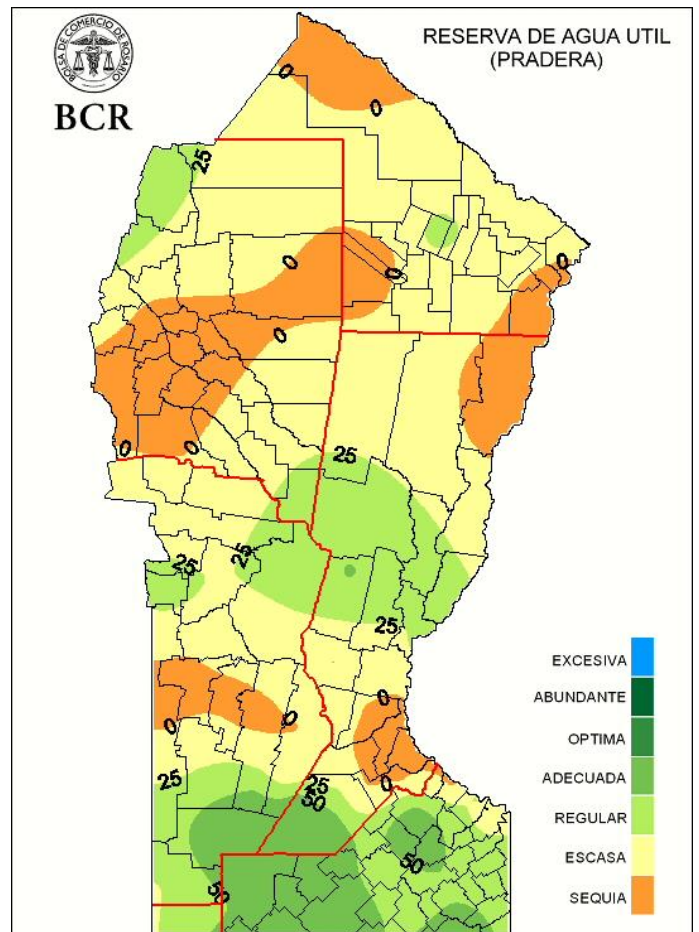
Semana al 10 de febrero de 2022 - N° 749 - AÑO XIII - INFORME SEMANAL ZONA NUCLEO

La comparación se hace pertinente porque en el inicio de febrero el Pacífico Ecuatorial central nos da una señal a la que hay que prestar mucha atención. Durante todo el mes de enero los indicadores de la temperatura superficial del Pacífico mostraron un moderado aumento. En función de eso, el consenso de los organismos que monitorean esa actividad para definir la influencia Niña, proyectaban un lento ascenso de los valores en transición hacia la neutralidad. **La publicación del último Índice Oceánico Niño acaba de contradecir esa tendencia, mostrando que la anomalía de la temperatura superficial se mantuvo sin cambios respecto del mes pasado (ONI - 1.0).** Es decir, manteniendo el grado de enfriamiento del mes anterior y por lo tanto la influencia negativa del evento Niña.

De este modo el valor de enero retoma la tendencia que tuvo en el 2021 y se vuelve coincidente con el de igual mes del 2018, con todos los temores que eso implica. Con este nuevo índice la NOAA pronostica un retorno a la neutralidad para abril con una certeza del 51%, es decir apenas mejor que el revoleo de una moneda.

El fenómeno La Niña, por el momento, continuará presente hasta el mes de abril y si bien su intensidad puede considerarse débil seguirá siendo un condicionante de la circulación atmosférica, que puede volver a afectar de manera negativa la oferta de agua.

Si los mecanismos de escala regional se comporten tan eficientemente como en enero, febrero podría lograr una respuesta pluvial que sin ser holgada permita cerrar la campaña de manera razonable.



GEA agradece el apoyo de las siguientes empresas



Este material puede ser reproducido de manera total o parcial.

Guía Estratégica para el Agro
Tel: (54 - 341) 5258300 / 4102600
Internos: 1098 / 1099
E-mail: GEA_Guia@bcr.com.ar
FUENTE: GEA - Guía Estratégica para el Agro, BCR
www.bcr.com.ar/gea