



150.000 Tn más de trigo en la región núcleo por buenos rindes cosechados

La región sube un peldaño más en las estimaciones trigueras, ahora con 6,8 Mt. Se cosechó sólo un 5% del trigo, pero los rindes reflejan mejores resultados a los esperados: la inversión en fertilización hizo la diferencia.

¿Vuelven las lluvias la próxima semana?

Se espera un aumento de la inestabilidad entre lunes y martes próximo. Las precipitaciones apuntan al norte de la región núcleo.

“Estas lluvias cambiaron totalmente el escenario del NEA logrando revertir la escasez hídrica e incluso provocando algunos excesos puntuales”, comenta José Luis Aiello, Dr. en Cs. Atmosféricas.

La cosecha comenzó con sorpresas que hacen pensar que la región alcanzaría los 7 Mt trigueras

A mediados de octubre se produjeron lluvias que cortaron la ola de calor que castigaba al cultivo en pleno periodo crítico y hacían subir la estimación triguera en casi medio millón de Tn. La estimación vuelve a subir a mediados de noviembre un peldaño más: **con 150.000 Tn extras, la producción estimada pasa a 6,8 Mt para la región núcleo.** Las dudas sobre los efectos de calor habían generado mucho temor por los posibles daños, pero empiezan a despejarse por las buenas señales de la cosecha. En algunas áreas todavía la incertidumbre sigue, pero **la cosecha comenzó en el centro sur de la santa fe con la mejor noticia: los rindes superan las expectativas.** “Hemos iniciado la trilla con pisos de 45 qq/ha y rindes excepcionales de 65 a 70 qq/ha”. Se tratan de lotes puntuales —la cosecha de trigo recién comienza y **el avance es del 5%**—, pero está siendo la **tendencia de la que hablan productores y asesores.** En Carlos Pellegrini los primeros rindes están cercanos a los 40 qq/ha, pero creen que esto irá mejorando con el transcurso de la cosecha. **El NE bonaerense ha sufrido**

con menores lluvias y es la contraparte de lo que está sucediendo en Santa Fe. En **Colón** la cosecha estaría comenzando **10 días antes de lo esperado: “este adelantamiento es resultado de las altísimas temperaturas que tuvimos días pasados y acortaron el llenado. Se esperaban rindes de 50 qq/ha antes del calor, y hoy se esperan 48 qq/ha”.** En **Córdoba** hay buenas y malas noticias. La mala es que se estima que **40.000 hectáreas fueron afectadas por granizo en el sudeste cordobés, entre Laborde y Pascanas** en el fin de semana pasado. Hay muchos lotes en lo que se esperaban 50 qq/ha van a levantar 10 qq/ha. **La buena es que las expectativas en el este cordobés señalan rindes promedios de 40 a 45 qq/ha.**

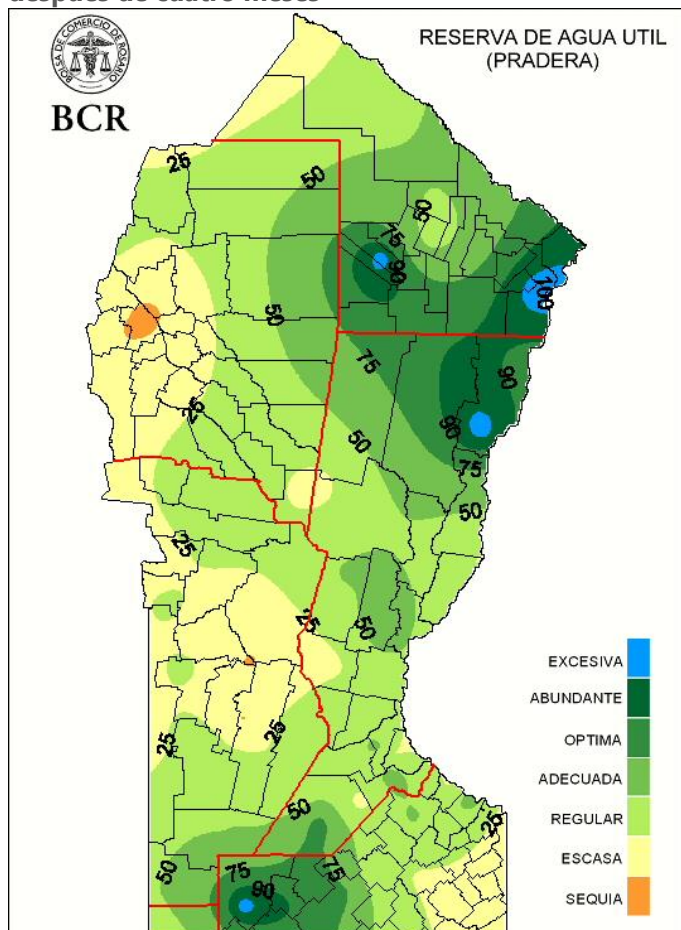
Inversión en fertilización: la clave de los rindes superadores en trigo

La variable que está marcando la diferencia en rendimientos es la tecnología aplicada en fertilización, coinciden en señalar en la región: “las diferencias radican en las unidades de nitrógeno”. **“En Colón, se fertiliza bien, sin embargo, este año hubo aumentos de dosis”,** dicen sus técnicos. Y lo mismo en Laborde: **“las dosis promedios fueron de 250 kg/ha de urea y 100 kg/ha de fósforo”.** **La otra variable, es el clima y si bien fue un año con pocas lluvias, el clima acompañó al cultivo en los momentos justos.** “La sequía no fue tan fuerte como la del año pasado y **no se produjeron heladas durante el llenado”,** dicen en Colón. Desde Cañada Rosquín agregan que tuvieron lluvias regulares en julio, a principios de septiembre y octubre. **“Además, las noches frescas favorecieron el llenado de granos”.** En Carlos Pellegrini explican que la escasa humedad en la etapa vegetativa contribuyó a **la sanidad del cultivo:** la incidencia de enfermedades fue baja. En Córdoba dan la nota clave de lo que les marcó la diferencia: **“comenzamos con los perfiles del suelo cargados a la siembra”.**

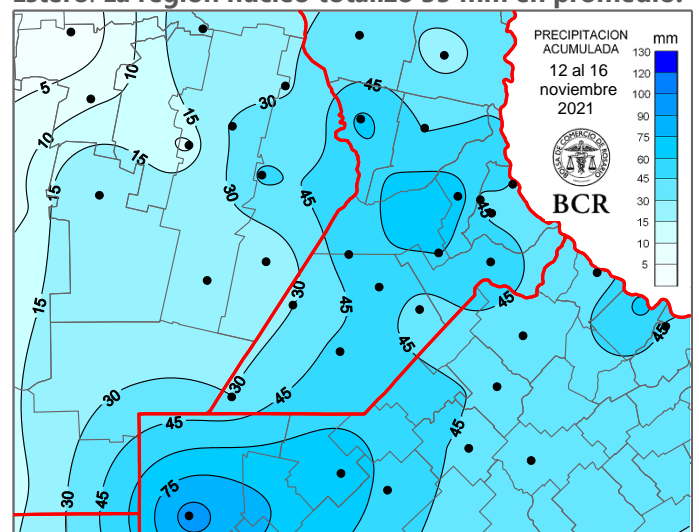
En la recta final de la siembra de soja de primera Esta semana se prevé culmine la siembra de soja de primera. El avance de siembra es del 90%. Sin embargo,

hay localidades en las que el exceso de humedad, debido a las últimas precipitaciones, ha demorado el reinicio de las labores. **Es el caso de Cañada Rosquín y Laborde donde aún resta sembrar un 30%. En General Pinto falta un 25%. Por otro lado, ya comenzaron a aparecer algunos problemas de plagas en los primeros lotes emergidos.** En Corral de Bustos los asesores reportan problemas puntuales en la implantación por efecto de **cortadoras (orugas) y bicho bolitas.** Y en Cañada de Gómez informaron ataques puntuales de **bolillera (oruga)** en estadios tempranos de soja, por lo que se están realizando los controles químicos necesarios.

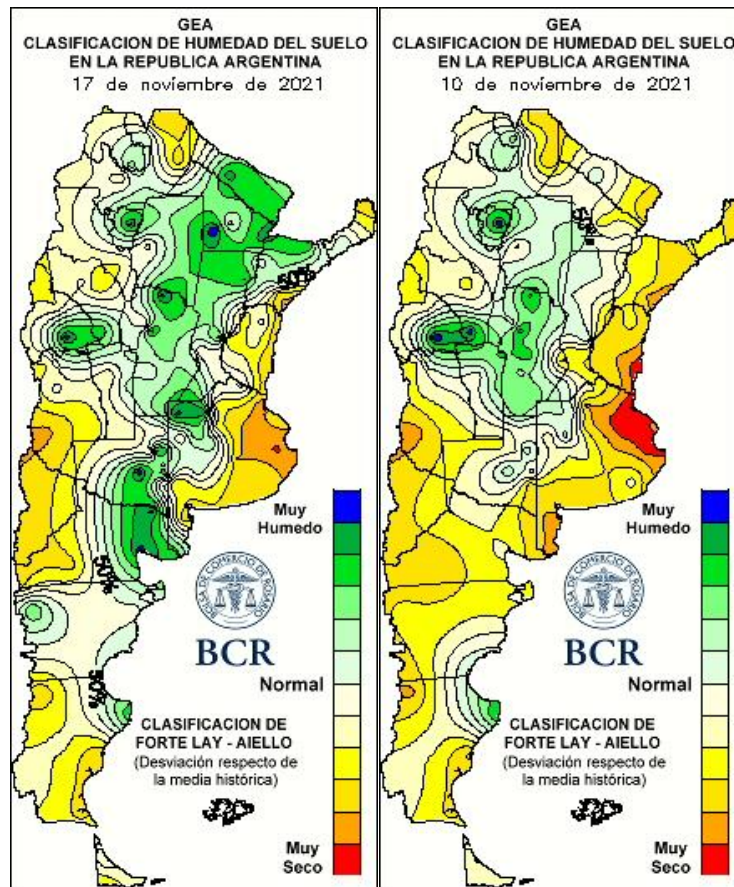
El centro y norte del país volvieron a ponerse “verdes” después de cuatro meses



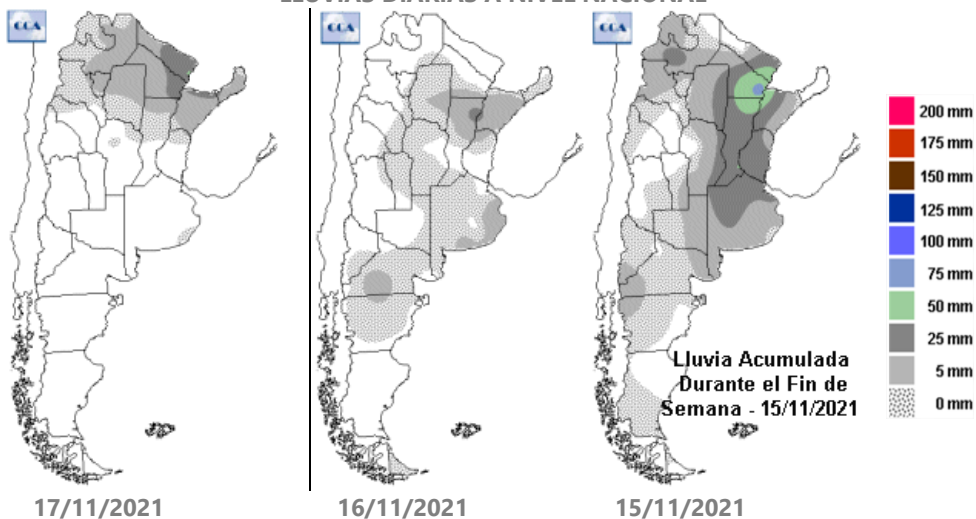
“Estas lluvias cambiaron totalmente el escenario del NEA logrando revertir la escasez hídrica e incluso provocando algunos excesos puntuales”, comenta Aiello. Luego de la primera quincena de junio, el centro y norte del país fue desecándose con perfiles de suelo que apenas alcanzaron para mantener los cultivos de invierno. **Pasaron cuatro meses, pero finalmente volvió el verde, el color que caracteriza a las reservas adecuadas a óptimas, al norte de Santa Fe, Chaco y Santiago del Estero. La región núcleo totalizó 35 mm en promedio:**



La contraparte es Buenos Aires. Elorriaga puntualiza: **“Distinto fue el caso del sudeste de Buenos Aires, donde las tormentas se desarrollaron de forma muy modesta como para revertir el patrón pluvial deficitario que continua mermando las reservas de agua del este bonaerense. Una vez más Buenos Aires quedó excluido del aporte de agua, pero sufrió las consecuencias de la circulación de aire muy frío que provocó heladas leves en algunas localidades del sudeste provincial”. El frente frío que ingresó el 16/11 causó heladas en el sur bonaerense. Las temperaturas estuvieron en el orden de los casi un grado bajo cero a a 3 y 4 grados. En Tandil se registró -0,9°C.**



LLUVIAS DIARIAS A NIVEL NACIONAL

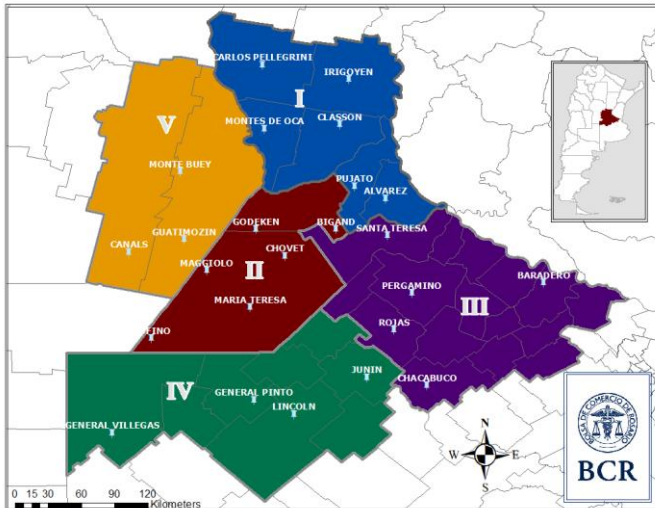


GEA agradece el apoyo de las siguientes empresas





SUBZONAS Y RED DE ESTACIONES METEOROLÓGICAS GEA



SUBZONA I

La cosecha de trigo en **Cañada Rosquin** avanzó solo un **2%**. **"Los rindes son muy buenos, son un 120% superiores a los obtenidos el año pasado"**, aseveran los ingenieros. "Tuvimos lluvias regulares en Julio, a principios de septiembre y octubre. Además, se suman las noches frescas que favorecieron el llenado de granos", agregan. **"En lotes donde se preveía un piso de 37 qq/ha, se están obteniendo no menos de 43 qq/ha. Donde se esperaban pisos de 45 qq/ha, aparecen lotes con 50 qq/ha. Hay lotes puntuales con excelentes condiciones en los que se esperan rindes de 60 a 70 qq/ha"**, dicen los ingenieros. **La calidad del grano cosechado es muy buena: el peso hectolítrico está en torno de los 80 kg/hL.** En cuanto a la siembra de soja de primera, se avanzó sobre el **70%** del área intencionada, aunque esta está detenida por el exceso de humedad en el suelo por las últimas lluvias. **En la zona, la primera quincena de noviembre superó los 120 mm. Hacia el centro este de Córdoba, los milimetrajés de estos primeros 15 días**

estuvieron por debajo de los 70 mm. Se espera terminar esta semana con la siembra de la oleaginosa.

"Los primeros rindes de trigo han superado las expectativas y están cercanos a los 40 qq/ha. Creemos que esto irá mejorando con el transcurso de la cosecha", comentan los ingenieros de **Carlos Pellegrini**. Ya hay cosechado un **5%** de la superficie triguera. Estos rindes son el resultado de las buenas condiciones climáticas y la tecnología aplicada. **"La escasa humedad en la etapa vegetativa que contribuyó a la baja presencia de enfermedades y lluvias en la reproductiva. Se han aplicado altos niveles de fertilización y la diferencia se marca"** En relación a soja, en el día de ayer (martes) se retomó nuevamente la siembra. **"Quedan pocos lotes de primera ya, el 90% está sembrado, con muy buenos nacimientos"**.

SUBZONA II

"Se cosechó muy poco de trigo, apenas un 3% del área: los rindes rondan los 35 qq/ha", comentan en **San José de la Esquina**. Los técnicos dicen: si bien "los rendimientos están de acuerdo según lo que se estimaba en los distintos ambientes que tiene la zona, **en algunos casos hay algunas sorpresas buenas"**. "Este año, las lluvias fueron más oportunas y estuvieron en los momentos más importantes del cultivo. El frío acompañó al principio del cultivo, colaboró para un mejor desarrollo y macollaje", evalúan en el área. Ya se lleva sembrado el **70%** del área de soja. "Ya se sembró el 90% de los ambientes de mejor calidad, lo que queda pendiente es el 60% de los ambientes de inferior calidad, ya que se buscan fechas más tardías. Las labores de siembra se retoman a partir del miércoles (17) o jueves dependiendo de las condiciones climáticas".

"La semana que viene comienza la cosecha de los lotes que fueron sembrados bien temprano o, que maduraron más rápido a causa del ataque de roya", comentan los técnicos

GEA agradece el apoyo de las siguientes empresas





de **Bigand**. En cuanto a soja, ya se implantó el **95%** de la superficie intencionada de primera. Esta semana prevén culminar la labor.

SUBZONA III

"La cosecha comienza diez días antes de lo esperado. Este adelantamiento es resultado de las altísimas temperaturas que tuvimos días pasados: nos acortaron el llenado", explican los técnicos de **Colón**. Pero de todas formas, **"los rendimientos van a estar en 48 qq/ha. Esperábamos 50 qq/ha antes del calor"**, dicen. Este año fue muy superior al año pasado, en primer lugar porque la sequía no fue tan fuerte durante el invierno y porque no se produjeron heladas durante el llenado. También la fertilización influyó. "Ésta es una zona en la que se fertiliza bien, sin embargo este año habíamos tenido aumentos de dosis. **El año próximo deberemos evaluar tanto el precio del fertilizante como del cereal, ya que si la relación continua alta no solo va a caer la dosis de fertilizante, sino las hectáreas a sembrarse de trigo**". En cuanto a soja, se han sembrado la totalidad de los lotes de primera.

SUBZONA IV

General Pinto sumó 71 mm más en la última semana. El cambio de escenario que venía dándose desde inicios de noviembre ha recibido una nueva dosis de agua: **"esto refuerza las posibilidades productivas del área"**, señalan los ingenieros. **En los próximos días comienza la trilla de los primeros lotes trigueros. Las estimaciones del área están en torno de los 40 quintales, "hay muchas expectativas para ver si los resultados de las cosechadoras confirman el buen año triguero que todos esperamos"**. En soja no se pudo avanzar demasiado en la semana. De a poco se espera que se recuperen las condiciones de piso durante la semana y se vuelva a la actividad de siembra de forma generalizada en el área. **Se calcula que falta por sembrar un 25% del área**

intencionada. No se observan problemas importantes de lotes que hayan sido sembrados y luego afectados por el efecto de planchado por las lluvias.

SUBZONA V

"La granizada del fin de semana afectó a casi 40.000 ha entre Laborde y Pascanas. En todos los lotes afectados algo se va a cosechar, **pero había lotes que esperaban 50 qq/ha y van a levantar 10 qq/ha"**, comentan los técnicos de **Laborde**. La semana que viene se prevé comience la cosecha del cereal. En los cuadros no afectados por el granizo **se esperan rendimientos de 40 a 45 qq/ha**. Los técnicos explican que estos rindes son resultado de **haber comenzado con el perfil cargado a la siembra y a la fertilización. "Las dosis promedio de la zona fueron 250 kg/ha de urea y 100 kg/ha de fosforo"**. En cuanto a la siembra de soja, el **70%** de la superficie de primera está implantada. El día jueves se retomará la siembra. En **Corral de Bustos** reportan que tuvieron problemas puntuales en la implantación por plagas de suelo, como **cortadoras y bicho bolitas**.



INDICADORES CLIMÁTICOS

Lo que viene, el pronóstico para la semana próxima en la **región núcleo**

¿Vuelven las lluvias la próxima semana?

Se espera un aumento de la inestabilidad entre lunes y martes próximo. Las precipitaciones apuntan al norte de la región núcleo.

Las lluvias estarán ausentes y recién podría observarse un aumento de la inestabilidad entre lunes y martes próximo, con la presencia de algunas precipitaciones sobre el norte de la zona GEA.

La importante circulación del viento del sector norte fomentará el progresivo ascenso térmico de manera muy significativa. El momento de mayor **temperatura** será durante el domingo, ya que a partir del lunes se prevé un aumento de la cobertura nubosa y una rotación del viento. El último tramo de la semana de análisis presentará temperaturas más estables, con un leve descenso, pero manteniéndose dentro de los niveles normales para el mes de noviembre.

La **circulación del viento** será del sector norte la mayor parte de la semana, lo que potenciará la presencia de elevadas temperaturas. Recién hacia el final del período de pronóstico se espera una rotación al sector este o sudeste, generando un descenso térmico temporario.

La **nubosidad**, en general, será escasa, sólo se prevé un aumento leve de la cobertura nubosa en el final del período analizado que podría provocar condiciones de cierta inestabilidad en la franja central del país.

La **humedad en las capas bajas de la atmósfera** inicialmente será muy escasa, pero irá incrementándose paulatinamente debido a la presencia del viento del sector norte, haciendo que al llegar al final de la semana de

análisis se produzcan condiciones de tiempo inestable en la zona GEA.

Lo que pasó con el clima en la última semana en la **región núcleo**

Importantes lluvias sobre la región GEA

En muchas localidades los registros semanales superaron los 50 mm.

Tanto en el sudeste de Córdoba, como el noroeste de Buenos Aires y el sur de Santa Fe, se registraron valores superiores a los 50 mm. El resto de la zona GEA se mantuvo con registros más moderados, incluso hubo zonas con lluvias por debajo de los 10 mm.

El dato más destacado se midió en **Gral. Villegas**, Buenos Aires, con un total de **98 mm**, seguido de **Gral. Pinto** con **70,8 mm**.

Las **temperaturas** semanales presentaron valores muy variables, similares a los del período anterior pero superiores a los normales para la época del año: el promedio fue de **32°C a 34°C**. El valor más elevado fue el de la localidad de **Clason**, en Santa Fe con **36,6°C**. Las mínimas se mostraron inferiores a las de la semana pasada y con valores por debajo de los normales estacionales. Los registros más bajos se ubicaron entre **5°C y 8°C** y el valor extremo se midió en **Junín**, en Buenos Aires con **4,1°C**.

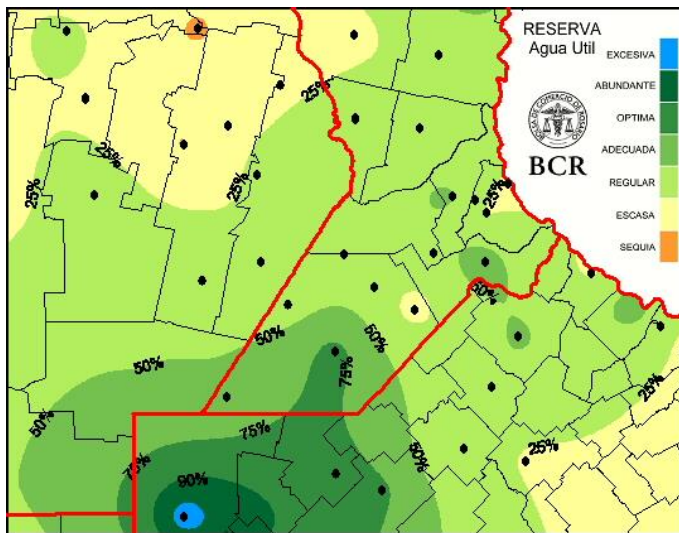
Con este panorama se observa otra mejora sustancial en los niveles de humedad del suelo respecto a las semanas previas. **Sólo quedan pequeños sectores acotados con reservas escasas**, ya que **en la mayor parte de la zona GEA las reservas se ubican entre regulares y adecuadas**, mejorando notablemente el perfil hídrico. Sólo **el noroeste de Buenos Aires presenta humedad entre óptima y abundante, con algunos excesos puntuales**.

En los próximos quince días todavía se necesitan registros de lluvia importantes en gran parte de la región, con promedios

GEA agradece el apoyo de las siguientes empresas



entre 60 y 100 mm, ya que, a esta altura del año, la temperatura comienza a ser un factor desfavorable a tener muy en cuenta.



Extensión GEA: O de Córdoba, N de Santa Fe, Santiago del E. y Chaco

Tras las lluvias, las buenas reservas cubren el 90% de la superficie

Con un comportamiento de las precipitaciones muy diferente a los dos primeros meses de la primavera, la primera quincena de noviembre marca una diferencia.

Desde comienzos del mes, el frecuente ingreso de sistemas frontales desde el sudoeste sostuvo una continuidad de lluvias. En general, la mayor presencia predominó sobre la franja oeste, pero en algunos casos se extendieron hacia el centro y noreste del país.

Finalmente **entre el 12 y el 14 de noviembre llegaron las esperadas recargas de primavera**. Importantes precipitaciones se desarrollaron con amplia cobertura territorial y variado volumen, afectando prácticamente todas las regiones productivas desde Neuquén hasta Formosa.

En esta oportunidad las lluvias favorecieron en mayor grado la franja central y noreste del país con acumulados de 20 a 100 milímetros. Puntualmente, varias zonas superaron esa marca en el sur del Chaco y sudeste de Formosa.

Estas lluvias cambiaron totalmente el escenario del NEA logrando revertir la escasez hídrica e incluso provocando algunos excesos puntuales.

Distinto fue el caso del sudeste de Buenos Aires, donde las tormentas se desarrollaron de forma muy modesta como para revertir el patrón pluvial deficitario que continua mermando las reservas de agua del este bonaerense.

Las voluminosas lluvias con que concluyó la quincena dieron paso al ingreso de un nuevo sistema frontal frío que dejó, el día 16, algunas precipitaciones menores sobre el centro del país y más generosas sobre el NEA.

Una vez más Buenos Aires quedó excluido del aporte de agua, pero sufrió las consecuencias de la circulación de aire muy frío que provocó heladas leves en algunas localidades del sudeste provincial.

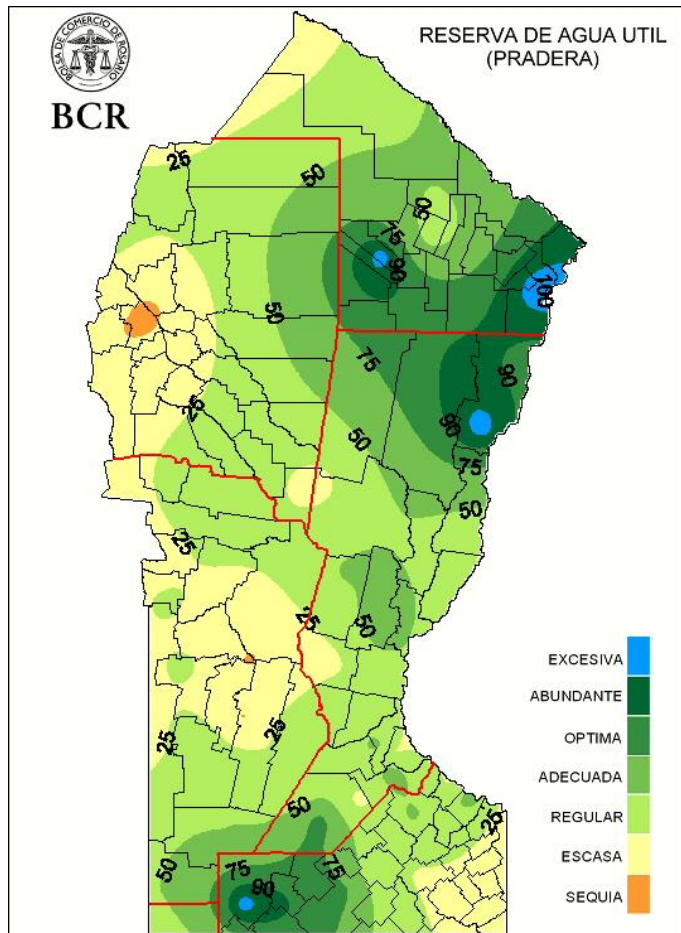
El mapa de disponibilidad hídrica es más que elocuente en cuanto a la forma en que el generoso aporte de agua de noviembre modificó el estado de los perfiles. **Las zonas de sequía han desaparecido y las buenas reservas cubren el 90% de la superficie, incluyendo zonas puntuales con exceso.**

La oferta de agua de los primeros quince días del mes, aunque irregular, fue de gran cobertura y probablemente garantizará el tránsito de lo que queda de noviembre con cierta tranquilidad.

Dentro del contexto pluvial de la campaña, **esta puede considerarse como una ventana húmeda** de las que



hemos mencionado como posibles en informes anteriores. Pero, **por lo menos hasta fin de año, las lluvias seguirán condicionadas, en mayor o menor grado, por la presencia del fenómeno "La Niña".**



GEA agradece el apoyo de las siguientes empresas



DIRECCIÓN DE INFORMACIÓN Y ESTUDIOS ECONÓMICOS

Este material puede ser reproducido de manera total o parcial.

Guía Estratégica para el Agro
Tel: (54 – 341) 5258300 / 4102600
Internos: 1098 / 1099
E-mail: GEA_Guia@bcr.com.ar
FUENTE: GEA – Guía Estratégica para el Agro, BCR
www.bcr.com.ar/gea