



El nuevo ciclo de maíz va por 54 Mt y el trigo por 20 Mt

Histórico: a dos meses y medio de largar la siembra maicera ya es difícil conseguir semilla. El crecimiento interanual de área treparía a un 5% en este 2021/2022.

El 2021 será el año del maíz: con área récord, apunta a superar los 54 Mt

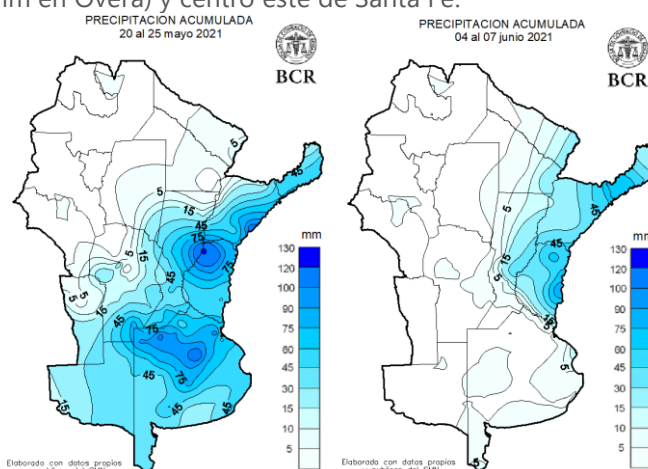


Mientras se esperan los resultados de la cosecha de los lotes de maíz tardío que pueden generar ajustes positivos en la campaña 2020/21, **hay un fuerte adelanto de la precampaña maicera que es inédita.** En las encuestas por trigo no deja de colarse el maíz. **El crecimiento varía según de la provincia de que se trate, pero ingenieros y productores señalan una faltante de semilla de híbridos de alta y media productividad.** En este momento se nota una gran inversión del productor apostando al próximo maíz. **Es muy probable que estemos ante un nuevo salto tecnológico: hay una tendencia a sumar más lotes con un manejo tecnológico de punta. El objetivo es conquistar un nuevo escalón de rindes sí el clima acompaña o, en caso contrario, perder lo menos posible, contando con un cultivo bien nutrido. Sin el escenario de "Niña" como el año pasado, se estima un crecimiento**

interanual de un 5%, el maíz 2021/22 alcanzaría una siembra de 7,73 M de ha —6,73 de grano comercial—. Con un rinde promedio de 80,4 qq/ha, el horizonte productivo es 54,1 M Tn, es decir un 5% más de volumen que el récord productivo del 2018/19 y 2019/20 (ambas campañas obtuvieron una cosecha de 51,5 Mt).

El trigo con mejor escenario hídrico, lograría una siembra de 6,7 M de ha

Con un **27% sembrado**, el trigo se afianza con una suba interanual del 3% en área. **Las últimas lluvias consolidaron la intención de siembra en gran parte de la región pampeana. El final de mayo ha sido clave consolidar un buen escenario de siembra y crecimiento.** No pasó lo mismo con las lluvias de principios de junio que decepcionaron a los cordobeses. El evento dejó precipitaciones que se recostaron sobre el este, descargando en Entre Ríos, Corrientes, Misiones (98 mm en Overa) y centro este de Santa Fe.



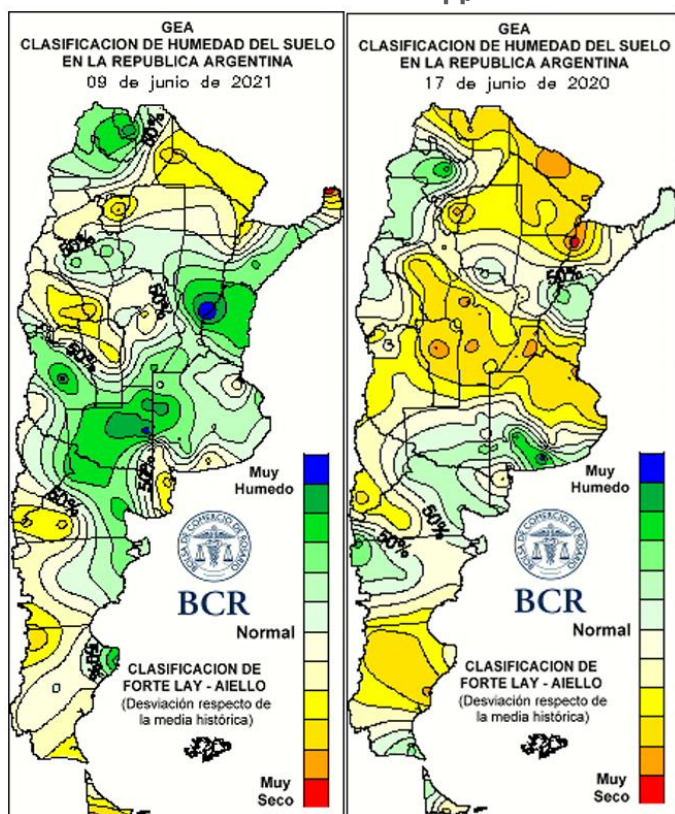
De todas formas el **trigo 2021/22 se aleja del escenario de sequía que asomaba hace un año atrás. Al respecto Aiello, comenta: "el Pacífico Ecuatorial Central sigue encaminado a condiciones de neutralidad. Según los modelos, esto no se modificará durante el trimestre frío. Aparte la preponderancia de la corriente cálida de Brasil fomenta un desvío positivo de las temperaturas**

GEA agradece el apoyo de las siguientes empresas





del Atlántico, moderando la circulación de aire frío desde el sudeste y aportando mayor humedad". Por todo esto, **Argentina está más cerca de alcanzar los 20 Mt, lo cual marcaría un nuevo récord en la historia del cereal.** El guarismo surge tomar en cuenta pérdidas de área en torno a los **200.000 ha** y el **rinde promedio nacional de los últimos 5 años: 31 qq/ha.**



¿Cuánto crece este año el trigo en las principales provincias productoras?

Córdoba aprovecharía la ventaja de disponer más agua en sus perfiles, sobre todo en el este y sur provincial, recuperando el área que no pudo cultivar el año pasado, con un **14% más** de área triguera. **Pero no será sencillo, la falta de agua ya paralizan las siembras en el centro y norte. Buenos Aires caería casi un 10% por la cebada,** aunque se destaca la recuperación de humedad edáfica en

Campaña de Trigo 2021/22

GEA - Guía Estratégica para el Agro, BCR

	Sup. Sembrada 2020/21	Sup. Sembrada 2019/20
Nacional	6,72 M ha	6,56 M ha

	Sup. Sembrada	Sup. Sembrada
Buenos Aires	2,56 Mt	2,81 M ha
Córdoba	1,40 Mt	1,20 M ha
Santa Fe	1,25 Mt	1,19 M ha
Entre Ríos	0,52 Mt	0,52 M ha
La Pampa	0,35 Mt	0,33 M ha
Otras prov.	0,64 Mt	0,51 M ha

Aclaración: la sumatoria de cada variable provincial puede no coincidir con el total por efecto del redondeo de cifras.

el norte provincial, y podría sumar intención triguera. En **Santa Fe** se espera una sube de un 5% el área. Podría ser un poco más, dadas las últimas lluvias. **Santa Fe este año alcanzaría el mayor nivel de siembra en toda su historia triguera,** superando su anterior récord, el del año pasado con 1,19 M ha implantadas.

La producción de maíz 2020/19 en 50 Mt, con algunas señales positivas

La recolección de maíz va atrasada, está 15% por detrás de la campaña pasada. El avance de cosecha es del **55%**. Falta gran parte de los maíces tardíos, sobre todo en Córdoba, que generan grandes expectativas, pero que habrá que confirmarlas con los resultados. Por otro lado la cosecha maicera en Santiago del Estero está mostrando mejores resultados, pero aún falta mucho por recolectar. **Es factible que haya un ajuste positivo en la producción de maíz cerca del cierre de la cosecha.** Por ahora se mantienen los guarismos estimados el mes pasado. **Esto es un rinde nacional de 78,6 qq/ha, un área sembrada de 7,36 M ha (de las que 1 millón no entrarían al circuito comercial) y una producción de 50 millones de toneladas a escala nacional.**

Campaña de Maíz 2020/21

GEA - Guía Estratégica para el Agro, BCR

	Superficie Sembrada	Sup. Cosechada	Rinde	Producción Nacional
Nacional	7,36 M ha	6,36 M ha	78,6 qq/ha	50,0 Mt

	Sup. Sembrada	Rinde estimado 10-03-2021	Rinde estimado 21-04-2021	Producción
Buenos Aires	1,87 M ha	80,7 qq/ha	77,7 qq/ha	12,23 Mt
Córdoba	2,55 M ha	87,8 qq/ha	90,9 qq/ha	21,09 Mt
Santa Fe	0,91 M ha	92,5 qq/ha	90,3 qq/ha	7,44 Mt
Entre Ríos	0,42 M ha	68,0 qq/ha	48,0 qq/ha	1,92 Mt
La Pampa	0,31 M ha	59,4 qq/ha	59,4 qq/ha	1,01 Mt
Otras prov.	1,30 M ha	59,0 qq/ha	59,0 qq/ha	6,33 Mt

Aclaración: la sumatoria de cada variable provincial puede no coincidir con el total por efecto del redondeo de cifras.

GEA agradece el apoyo de las siguientes empresas





Final de campaña para soja, a pesar de la sequía la soja alcanzó 45 Mt

Sólo restan lotes aislados por cosechar en el sur de la región pampeana. Esta campaña de la oleaginosa fue duramente marcada por una intransigente falta de agua al principio y al final del ciclo. El rinde nacional terminaría **casi 3 quintales por debajo de la media de los últimos 5 años** (30,5 qq/ha). El impacto en área no cosechada ha sido por demás de elocuente con **700 mil ha** malogradas. En general se trataron de lotes de soja de segunda. **El área de soja total en este ciclo ha sido de 16,9 M ha, obteniéndose 45 Mt a escala nacional.**

Campaña de Soja 2020/21

GEA - Guía Estratégica para el Agro, BCR

	Superficie Sembrada	Sup. Cosechada	Rinde	Producción Nacional
Nacional	16,9 M ha	16,2 M ha	27,75 qq/ha	45,0 Mt
	Sup. Sembrada	Rinde estimado 10-03-2021	Rinde estimado 21-04-2021	Producción
Buenos Aires	5,18 M ha	25,4 qq/ha	25,2 qq/ha	12,26 Mt
Córdoba	4,55 M ha	32,1 qq/ha	32,8 qq/ha	14,73 Mt
Santa Fe	2,99 M ha	30,1 qq/ha	30,3 qq/ha	8,77 Mt
Entre Ríos	1,07 M ha	20,6 qq/ha	13,5 qq/ha	1,42 Mt
La Pampa	0,52 M ha	16,2 qq/ha	16,2 qq/ha	0,72 Mt
Otras prov.	2,60 M ha	25,1 qq/ha	27,7 qq/ha	7,10 Mt

Aclaración: la sumatoria de cada variable provincial puede no coincidir con el total por efecto del redondeo de cifras.

GEA agradece el apoyo de las siguientes empresas

