



## Las lluvias de julio ponen a la región en camino de producir la tercera parte del trigo argentino

Los 10 a 30 mm de la última siguen manteniendo excelentes reservas de humedad y "son oro en polvo para refertilizar el trigo", sostienen los ingenieros del área.

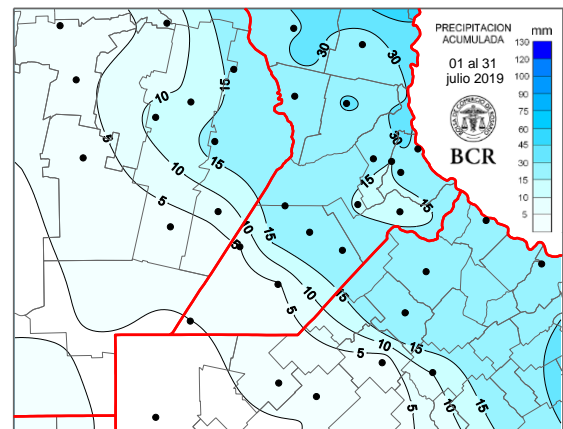
### Vuelve el tiempo estable y frío

El ingreso de aire frío y seco aportará condiciones de escasa nubosidad. El viento sur provocaría heladas generalizadas. Las temperaturas más bajas se observarán entre el **viernes y el sábado**, y también las heladas más importantes.

"Julio quedó por fuera de los forzantes globales y con menos lluvias", comenta **José Luis Aiello, Dr. en Cs. Atmosféricas**. "La proyección del Pacífico Ecuatorial Central, para los próximos dos meses, contempla altas probabilidades de transición de un NIÑO débil a neutralidad.

## Más área sembrada, lluvias en julio y más tecnología, los puntales para producir más de 7 Mt de trigo

Hace 10 días se terminó de sembrar la mayor área triguera en la región núcleo, se tratan de **1,7 M de ha**, un 9% más que el año pasado. **El trigo este año es un fenómeno. En Pergamino, por ejemplo, explican que muchos productores que no hacían trigo, en este año pasaron a sembrar un 30% de sus campos, y los que sí venían haciéndolo también sembraron más.** Y el agua juega a favor de este ciclo 2019/20. **Las lluvias de la última semana fueron fundamentales para completar las estadísticas pluviométricas mensuales: 10 a 30 mm** que estuvieron a favor de la franja este y del sector norte. Pero incluso los sectores con menos acumulados, cuentan con reservas en profundidad más importantes que el año pasado. En la región hay numerosos sectores con **la napa a 75 cm del suelo**.



Las lluvias también sirvieron para no dudar en aplicaciones de fertilizantes que estaban pendientes y reajustar con mayores dosis, como en Carlos Pellegrini o Cañada de Gómez donde dicen que **"estas lluvias son oro en polvo para el trigo"**. Son cada vez más numerosos los planteos que se fertilizan apuntando, **"mínimo, a 50 quintales"**, como en Pergamino. Las lluvias y las mayores temperaturas mejoraron la condición del cultivo. **Ahora el 50 % de la región está en condiciones muy buenas a excelentes.** Los cuadros han cambiado de aspecto, **"relucen de verdes"**, cuando el **93% ya está macollando**. Falta mucho por transitar, pero **hay razones de peso para proyectar un rinde por encima de los 40 quintales y una producción de más de 7 M de Tn.** La región tiene grandes chances de ser **el nuevo bastión triguero que aporte la tercera parte del trigo argentino.**

## Enfermedades: preparativos para dar una larga batalla

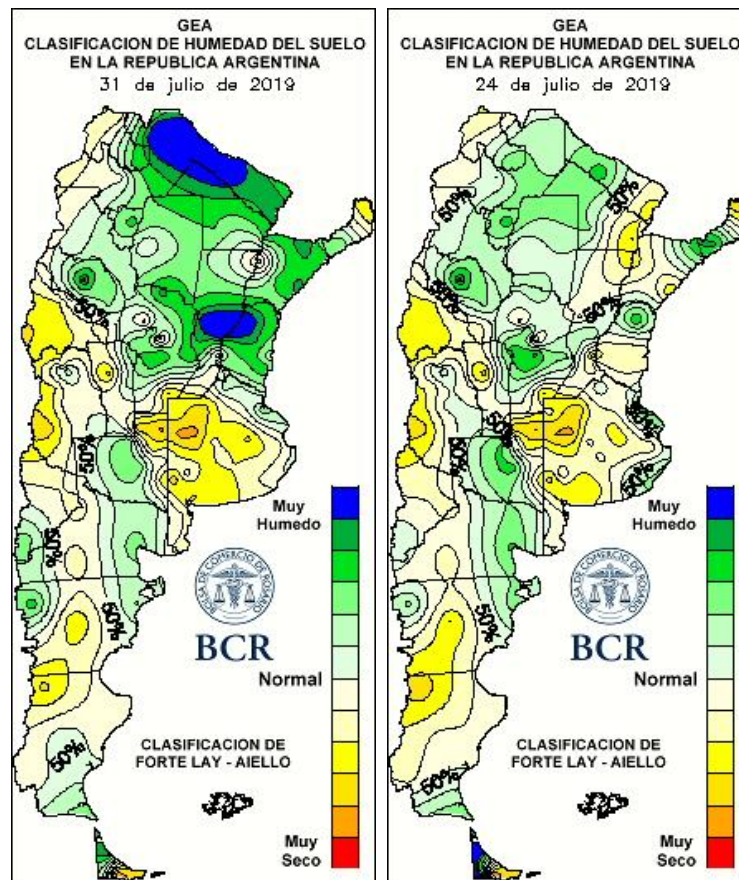
**Roya anaranjada y amarilla** están presentes en la región y en algunos casos, ya decide empezar a tratarlas. Los técnicos son muy claros, **"por las condiciones climáticas de los últimos dos meses, nos estamos preparando para una batalla larga y compleja contra las enfermedades"**. Pero en la región están preparados a defender cada quintal de trigo. Los presupuestos ya tienen en cuenta dos aplicaciones, **y sí hay que hacer una tercera aplicación, se hará sin dudar**, explican los ingenieros.

GEA agradece el apoyo de las siguientes empresas

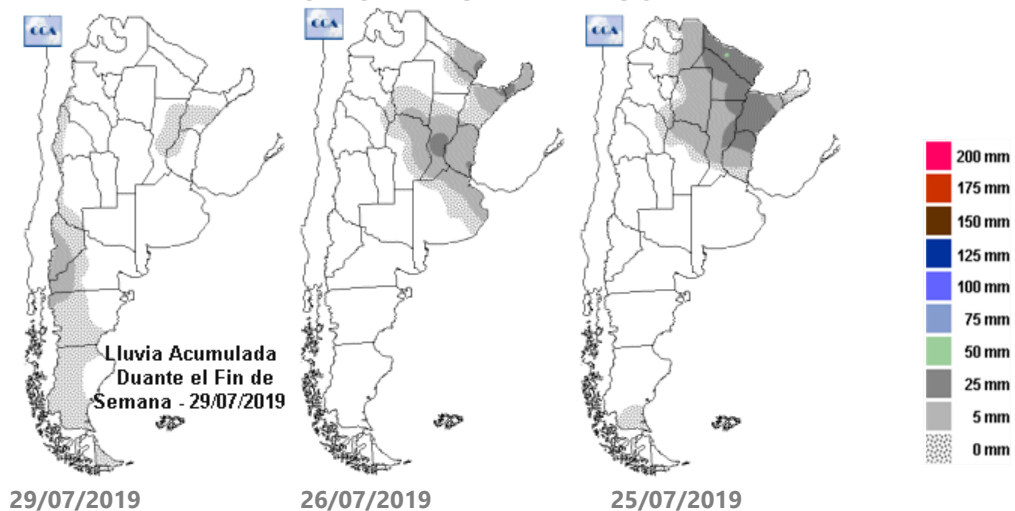




Semana al 1 de agosto de 2019 - N° 617 - AÑO X - INFORME SEMANAL ZONA NUCLEO



LLUVIAS DIARIAS A NIVEL NACIONAL

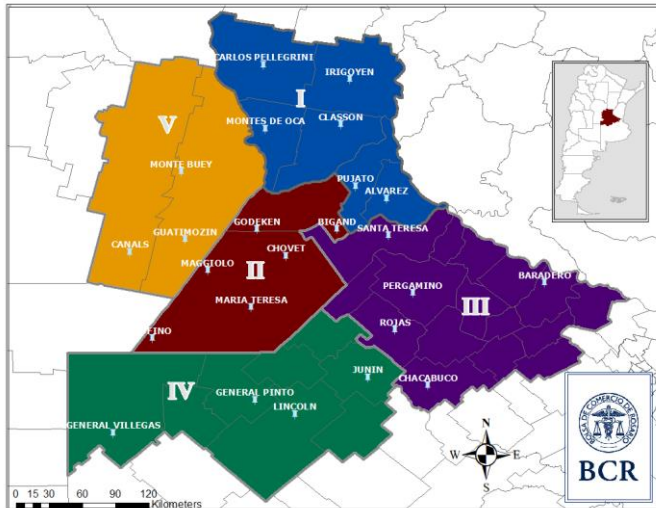


GEA agradece el apoyo de las siguientes empresas





## SUBZONAS Y RED DE ESTACIONES METEOROLÓGICAS GEA



### SUBZONA I

Se va a sembrar más maíz que el año pasado, empiezan diciendo en **Carlos Pellegrini**. "Estimamos un incremento del 10% en la zona", comentan sus técnicos. Los márgenes son similares al ciclo previo, dan buenos resultados tanto para los lotes de primera como los de segunda. "Un maíz de 100 qq/ha es más rentable que una soja de 40 qq/ha", afirman. Los trigos comienzan a mostrar **pústulas de roya** en los lotes en estado vegetativo. "Por ahora no son importantes pero están", comentan. Si el tiempo acompaña, en estos días se va a evaluar cada cuadro para comenzar con las aplicaciones de fungicidas. La ausencia de heladas de la última semana permitió el avance en el desarrollo del cereal. "Pero aún están atrasados respecto a otros años", observan. También destacan, que tras las lluvias, van a realizarse las aplicaciones de fertilizantes. "En mayor cantidad y con mayor seguridad en que esa es la vía correcta para obtener buenos resultados a cosecha", concluyen.

Los 10 a 25 mm de la semana pasada son oro en polvo para los trigos. Los ingenieros de **Cañada de Gómez**, son claros más que claros y ven en este evento de fin de julio una oportunidad de oro para refertilizar el trigo. **Por la fecha en que se dio, son más que oportunos para reajustar refertilizaciones con dosis mayores.** El cultivo se ve en el área mejor que el año pasado. Pero también observan un signo de alerta ante la presencia de **pústulas de roya**. "Son un problema a futuro, es algo latente que hay que seguir de cerca. Pero, no es el momento de controlar todavía". Los trigos están macollando a pleno en el 100% de los cuadros, y con las lluvias recuperaron condición, **ahora todos los cuadros están muy buenos.** El maíz cuenta los pocos días que le quedan para comenzar la campaña, en esta área la idea es comenzar muy temprano, "a mitad de agosto arrancamos". "Ojo, que también estamos pensando en hacer maíces de segunda en caso de que se vean buenas recargas en los dos últimos meses del año". Si el clima apoya con buenas lluvias, sería otro factor más para un año récord de rotaciones con gramíneas. Mientras tanto, avanza a paso lento la cosecha de los maíces tardíos, con un 25% de avance, el rinde es de 75 qq/ha, unos 10 quintales menos que otros años pero aún hay demasiados lotes en pie que pueden subir el marcador.

### SUBZONA II

"El fin de semana totalizó 10 mm en la zona, para los trigos fue totalmente positivo", resumen los ingenieros de **Bigand**. El agua acumulada no alcanzó a impedir las tareas ni labores, los caminos no tuvieron inconvenientes. El efecto favorable en los trigos ya se observa, "los cuadros han cambiado de aspecto, están bien verdes ahora". En los últimos meses los niveles de lluvias han sido normales, por los que napas en la región no han subido. "Se observa presencia de roya anaranjada", alertan los técnicos, aunque no se han definido aplicaciones por el momento. En cuanto a malezas, "la mayoría de los lotes

GEA agradece el apoyo de las siguientes empresas







están bien, **pero en algunos hay presencia de raigrás resistente**". "Los trigos se observan **más flojos** que el año pasado a ésta altura, pero eso no indica una menor producción", analizan los técnicos. De todas maneras la condición del área es **muy buena a excelente en el 60%** del área; en el resto, bueno. El **85%** está macollando aunque más de la mitad ya está en plena actividad de macollaje. El resto aún está echando hojas. Para el maíz aún falta bastante, "**normalmente la siembra en nuestra zona se inicia alrededor del 15 de setiembre**", señalan. La intención de siembra está levemente por encima de la campaña pasada, se espera **un crecimiento de un 5 %**. En cuanto a insumos, "falta una parte para completar el paquete, pero suele completarse en las fechas de siembra", explican en el área. **Los barbechos ya están realizados**, todos los lotes están a punto para la campaña maicera. Con respecto a la rotación **trigo/maíz, "no se habla todavía, los productores temen al cambio de políticas. Ésta cómo otras decisiones las tomará sobre la marcha, más adelante"**, comentan en la zona.

En **Bombal**, las lluvias dejaron de 23 a 25 mm. Entorpecieron las aplicaciones, los caminos volvieron a complicarse pero con buen tiempo todo debería normalizarse con rapidez, cuentan en el área. **El trigo viene atrasado, es un rasgo de esta campaña** y la zona no es la excepción. De todas formas, **el cultivo "está respondiendo muy bien. Habrá que ver el desarrollo posterior, las condiciones están dadas para tener una gran campaña de trigo"**. En cuanto al maíz, a pocos días de recomenzar otra campaña de granos gruesos, son pocos los cambios que se ven a favor de maíz. **Gran parte de las rotaciones ya están resueltas con buena parte de los insumos comprados**. Sí es claro que será una campaña en la que se seguirá apostando por la **rotación**, sin que se marque demasiado un cultivo sobre el otro, cómo solía pasar con la soja. Mientras tanto, ya **casi a punto de concluir la recolección de los maíces tardíos**, con sólo un **5%** que aún permanece a la espera, los resultados se

van cerrando con muy buenas marcas, el promedio es de **110qq/ha**, muy por encima de los 95 que suele obtenerse.

### SUBZONA III

En **Pergamino** las lluvias de la semana pasada fueron más modestas que en otras áreas con **9 a 15 mm**. "**Fueron más que suficientes, tenemos agua casi por demás, algunos campos en sectores bajos tienen la napa a 75 cm**". Los técnicos recuerdan que del 11 al 18 de junio, la zona sufrió **un temporal de lluvia que dejó 85 a 90 mm**. Por eso las siembras de los ciclos cortos fueron muy trabadas, y se logró terminar con los últimos lotes no hace más de 10 días. De todas formas son pocos los lotes con tareas pendientes de fertilización. "**El trigo es casi un fenómeno este año, explican. Es difícil saber cuánto más se sembró, mínimo un 10%**", se apresuran a contestar. "**Muchos productores que no hacían trigo, de repente, en este pasaron a sembrar un 30%, y los que sí venían sembrándolo también sembraron más hectáreas**", explican. Se sembró como se pudo, en muchos casos fue una verdadera batalla arrebatarle al barro la posibilidad de hacer la siembra. Y en gran parte de los planteos se fertiliza apuntando, "**mínimo, a 50 quintales**", resaltan. Y tras la aparición de la **roya anaranjada** que sigue presente también **se está detectando roya amarilla**. Por las condiciones climáticas de los últimos dos meses, los técnicos **se preparan para una batalla importante las contra enfermedades**. Pensamos los presupuestos con dos aplicaciones, **pero sí hay que hacer una tercera aplicación, se hará sin dudar**, cuentan. Hoy en día, cuando se decide implantar trigo, se decide hacerlo para **obtener alta productividad**. Y enumeran, "alta densidad de siembra, fertilizaciones para poner disponible 170 Kg de unidades de nitrógeno disponible y un exhaustivo control de enfermedades". **Esto explica por qué en los últimos años, los rendimientos han cambiado drásticamente. El cultivo en la zona está en condiciones muy buenas, pero atrasado**, destacan en el área. En cuanto al maíz, la fecha fuerte de siembra es a **mediados**

GEA agradece el apoyo de las siguientes empresas





de setiembre para esta área. **¿Cuánto más maíz habrá este año? Habrá un 10% más, fácil**, responden los ingenieros. Y el nivel de tecnología será de **alto nivel, los rindes de la campaña pasada y los márgenes alientan a ir un paso más con el cultivo**. Hay casos de productores que querían sembrar más lotes, pero los barbechos con residuales específicos para soja, dejan afuera el cultivo, "a menos que se difiera la siembra...", agregan en la zona. Los que hacen arveja, harán **maíces de segunda**. Para hacerlo sobre trigo hay dudas, sobre todo por el agua disponible en los perfiles pero también por todo el tiempo que demoran en secarse para ser cosechados. De hecho, aún **hay muchos lotes tardíos y de segunda pendientes** de cosecha y con la alta humedad que sigue dominando, la espera seguirá.

#### SUBZONA VI

"Casi sin lluvias, más allá de la humedad y alguna llovizna, el trigo empieza a resentirse", comentan en **General Pinto**. **El trigo está macollando en 85 % del área. Sigue observándose el efecto del frío sobre los cuadros, aunque las mayores temperaturas suavizaron los daños, reactivando el crecimiento**. Pero sigue notándose lotes atrasados y con poco desarrollo. El agua no es limitante, **pero sí empieza a notarse en los lotes que se sembraron en la última tanda que tienen menor exploración del suelo**. Sería importante tener lluvias en **los próximos 15 días para no afectar el macollaje**, explican los técnicos. Hay presencia de **roya** pero por ahora no se van a realizar aplicaciones de control. **Este año va a verse más maíz que en cualquier otro año anterior, se intenciona sembrar un 10% más de área**. Puede haber algunas decisiones tardías que se vuelque a **sembrar maíz de segunda después de levantar el trigo si las condiciones hídricas acompañan**, explican en el área.

#### SUBZONA V

**El margen proyectado para el maíz impulsa el crecimiento del área maicera en un 10%** en la zona de **Monte Maíz**. Pese a que el valor de los alquileres se

mantuvo o incluso subió un quintal. Con un plus de nitrógeno respecto a otros años, **los trigos crecen bajo muy buenas a excelentes condiciones**, aprovechando el agua que este año no falta. "**No estamos pensando en re fertilizar, solo si hubiera lluvia muy abundantes**", aclaran los ingenieros. Sin embargo, **hay presencia de roya anaranjada y amarilla en niveles que necesitan tratamientos con fungicidas**, explican los técnicos. La cosecha 2018/19 aun no llega a su fin. **El maíz de segunda y tardío recién está iniciando la cosecha**. Los monitores de las cosechadoras arrojan **rindes de 110 qq/ha** para el maíz tardío y **90 quintales** para los de segunda. La humedad se ubica en 16%, 1,5 puntos por encima de los estándares de comercialización.

En **Marcos Juárez**, las lluvias de **10 a 20 mm** que hubo en la zona imposibilitaron seguir con los barbechos pendientes. **Pero para el trigo vino muy bien**, resumen sus ingenieros. "Aunque en la mayoría de los casos no eran tan necesarias", aclaran. La reserva de humedad acumulada en el área es muy buena. De todas maneras, **las temperaturas —que han sido más bajas en esta área— han limitado las enfermedades y por el momento no hacen falta controles de enfermedades ni malezas**. Con el **70% de los trigos en pleno macollaje**, 25% en macollaje y echando hojas el resto, la condición de la zona **es muy buena para el 50% del área**, 35% buena, y el 15% está regular. **Fines de agosto** es la fecha señalada para dar el punta pie inicial de la siembra maicera. Pero la mayor cantidad de lotes se harán ya entrados en setiembre, si las condiciones acompañan. Prácticamente están terminados los barbechos a maíz. Y mientras tanto, cada vez falta menos para terminar con la cosecha de los maíces tardíos, **restan solo un 20%** de los cuadros en pie. El rinde promedio de la zona es de **85 qq/ha**.

GEA agradece el apoyo de las siguientes empresas





BOLSA  
DE COMERCIO  
DE ROSARIO

GEA  
Guía Estratégica  
para el Agro

Semana al 25 de julio de 2019 - N° 616 - AÑO X - INFORME SEMANAL ZONA NUCLEO

GEA agradece el apoyo de las siguientes empresas



Guía Estratégica para el Agro  
Tel: (54 – 341) 5258300 / 4102600  
Internos: 1098 / 1099  
E-mail: [GEA\\_Guia@bcr.com.ar](mailto:GEA_Guia@bcr.com.ar)  
[www.bcr.com.ar/gea](http://www.bcr.com.ar/gea)

Este material puede ser reproducido de manera total o parcial.

FUENTE: GEA – Guía Estratégica para el Agro, BCR



## INDICADORES CLIMÁTICOS

Lo que viene, el pronóstico para la semana próxima en la región núcleo

### Vuelve el tiempo estable y frío

**El ingreso de aire frío y seco aportará condiciones de escasa nubosidad. El viento sur provocaría heladas generalizadas.**

*El avance de un sistema frontal frío podría generar alguna lluvia o tormenta débil y en forma dispersa en las primeras horas del jueves. Luego, el sistema se desplazará hacia el norte. **Ingresará entonces aire frío y seco que mantendrá la estabilidad por el resto de la semana.***

**Las marcas térmicas volverán a ser protagonistas con registros cercanos a 0°C.** Luego de haber transitado un período con valores elevados, comenzarán a disminuir las temperaturas, y **habrá heladas de variada intensidad en toda la zona GEA.** Las temperaturas más bajas se observarán entre **el viernes y el sábado, y también las heladas más importantes.** En algunas zonas podrían extenderse hasta el **lunes.** Pero los eventos se irán debilitando con el progresivo ascenso de temperaturas a medida que transcurra la semana.

**La circulación del viento comenzará del sector sur con moderada intensidad, incluso con ráfagas fuertes pero de corta duración.** Durante los próximos días la velocidad del viento irá perdiendo intensidad. La circulación se mantendrá del sector sur hasta el sábado, luego comenzará a rotar al sector oeste para finalizar el periodo de pronóstico prevaleciendo del sector norte.

**Se prevé cielo mayormente despejado.** El único momento en que el cielo estará cubierto será durante el jueves. La humedad atmosférica también será significativa sólo durante el día jueves. Luego del ingreso de la importante masa de aire frío y seco se mantendrán las condiciones de estabilidad en toda la región GEA.

Lo que pasó con el clima en la última semana en la región núcleo

### Lluvias moderadas y dispersas

Hubo núcleos moderados de precipitaciones, especialmente sobre la provincia de Santa Fe. Hacia el oeste, escasos a nulos.

En el resto de la región prácticamente no se observaron lluvias. Entre los datos más destacados se puede mencionar la localidad de **Pellegrini**, en Santa Fe, con un total semanal de **23,4 mm.**

En cuanto a las temperaturas semanales, **se registraron valores superiores a los promedios, con marcas entre 19 y 22°C.** El caso más destacado fue el de **Idiazabal**, en Córdoba, con una marca máxima de **22,1°C.** Los valores mínimos se ubicaron dentro de los niveles medios estacionales, oscilando entre **2°C y 1°C bajo cero.** Los registros más bajos se ubicaron sobre el sur de Córdoba y sudoeste de Santa Fe. El valor más bajo medido en la región fue de **1,7°C bajo cero** en **Canals**, Córdoba.

Con este panorama una caída de las condiciones de reserva hídrica en la mayor parte de GEA, salvo en la provincia de Santa Fe. Allí se mantienen características muy similares a las de la semana pasada. **La humedad edáfica ya empieza a mostrar algunos sectores con déficit, por lo que las condiciones de escasa humedad, que se observaban acotadas al sudeste de Córdoba, ya abarcan un área más importante.** Esta se extiende hacia el sur de Santa Fe y noroeste de Buenos Aires.

Para los próximos 15 días no se necesitarían lluvias significativas sobre el este de la región GEA para que se mantengan las buenas condiciones de humedad del suelo, pero sobre el sudoeste de GEA se necesita un promedio acumulado entre **60 a 80 mm** para alcanzar condiciones de reserva óptimas.

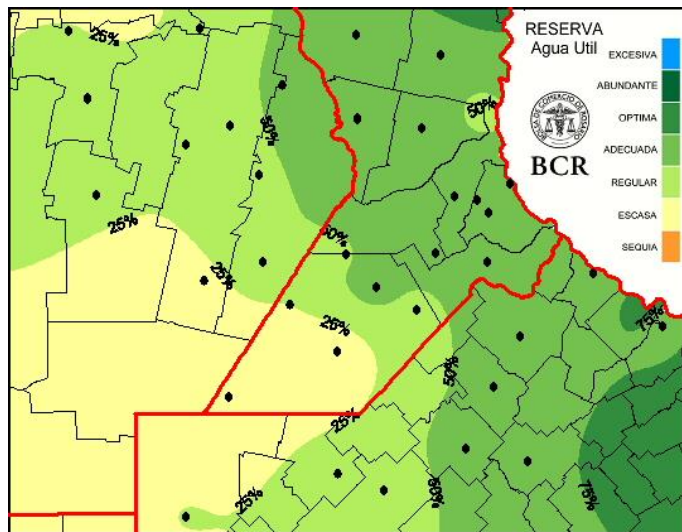
GEA agradece el apoyo de las siguientes empresas







Semana al 25 de julio de 2019 - N° 616 - AÑO X - INFORME SEMANAL ZONA NUCLEO



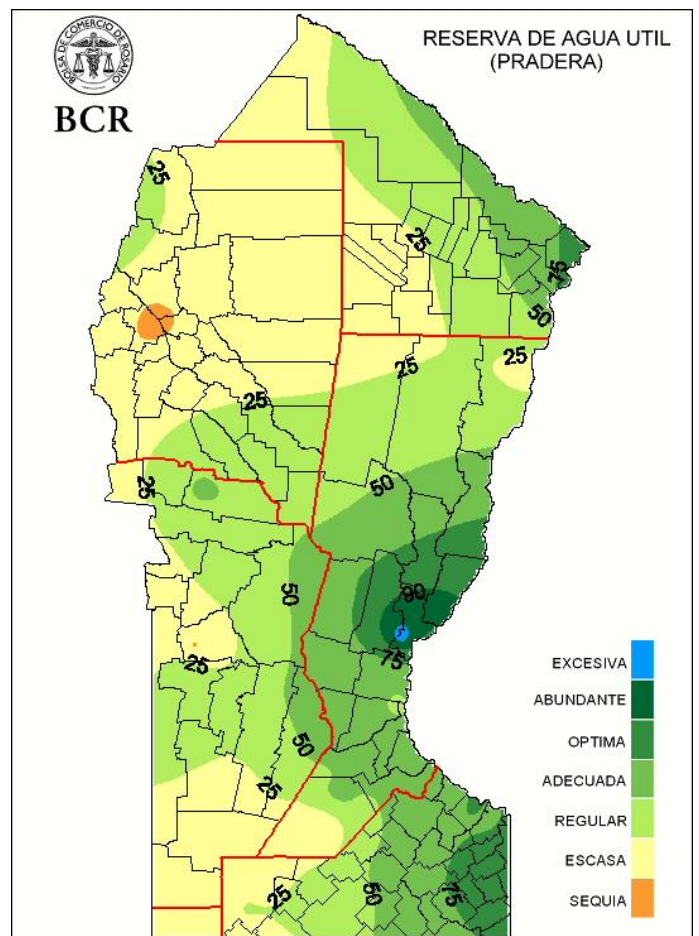
normales sobre el sector norte de nuestra región de análisis. Sin embargo no se descarta, en el comienzo del bimestre agosto / septiembre, la ocurrencia de **irrupciones de aire polar** que provoquen pulsos fríos en el **centro y norte del país**.

Extensión GEA: O de Córdoba, N de Santa Fe, Santiago del E. y Chaco

## Julio quedó por fuera de los forzantes globales y con menos lluvias

José Luis Aiello, Dr. en Cs. Atmosféricas

Julio culmina sin cambios significativos en el comportamiento de las precipitaciones desde su inicio. **Es decir, sin influencia de forzantes globales.** En general, **las lluvias estuvieron por debajo de la media histórica.** Este comportamiento solo ha sido distinto, por acción de las dinámicas atmosféricas regionales, el este de Buenos Aires, Entre Ríos y litoral argentino. En estas áreas, hubo zonas con acumulados mensuales hasta superiores de los valores normales. **La proyección de las condiciones térmicas del Pacífico Ecuatorial Central, para los próximos dos meses, contempla altas probabilidades de transición de un NIÑO débil a neutralidad.** Esto permite prever para **agosto precipitaciones dentro de la media** para Chaco, Formosa, Santiago del Estero, Tucumán, Jujuy y Salta. Y, en función de la continuidad de los mecanismos de escala local, **acumulados levemente por encima de las normales en las mismas zonas que ya se vieron beneficiadas durante julio.** La tendencia de las temperaturas es hacia registros más elevados que los



GEA agradece el apoyo de las siguientes empresas

