



BCR

NEWS

AÑO V - N° 047 - 07/08/2013

Informe especial sobre cultivos GEA – Guía Estratégica para el Agro

3,8 millones de ha de trigo en el ciclo 2013/2014

Con un avance de siembra del 90% se va definiendo el trigo en Argentina con 3,8 M de ha que serían implantadas en este año. Esto representa una importante suba de superficie respecto del año pasado, cercano al 7%.

Las provincias de Entre Ríos, Buenos Aires y Córdoba lideran los mayores niveles de incremento de superficie: van del 19 al 22% respecto de la cobertura triguera del año pasado. Ante la falta de agua y las muy severas complicaciones que padecieron sus cultivos de verano, el norte argentino exhibe una muy restringida capacidad de hacer trigo. El año pasado el NOA y NEA cubrían 600 mil ha. Para esta próxima campaña 2013/2014 la reducción es de un 50%.

La región que lleva el mayor peso por su aporte a la cosecha triguera es el sudeste de Buenos Aires. Se espera que el trigo concrete una recuperación importante de la superficie que se cubrió con cebada en el ciclo precedente. Pero también, por las lluvias, hay retrasos importantes en las labores de implantación, sobre todo en el área tandilense. Por lo tanto, aún falta bastante para que se concreten las 850 mil ha de intencionalidad en las áreas trigueras cercanas a Tres Arroyos y Tandil. De todas formas, lejos están los valores de siembra de la campaña 2011/2012 y más aún de sus valores históricos, cuando entre ambas regiones casi 1,5 M de ha.

Trigo 2013/2014

La campaña 2013/14 comenzó con un buen escenario hídrico y condiciones de siembra muy alentadoras en el centro este cordobés y en el resto del este de la región pampeana. Por el contrario el sudoeste de Córdoba, parte de La Pampa y sudoeste de Buenos Aires, eran las zonas más ajustadas en cuanto a reservas de humedad como se observaba a principios de junio.

Al fin de julio, se puede notar en la imagen de agua en el suelo (ver al final del informe) cómo han sido favorecidas las zonas del centro este de Córdoba, el noreste de Buenos Aires, y sobre todo en esta provincia se destacan las muy buenas reservas del sur, sobre todo en las áreas de Pigué y Tres Arroyos. Las principales zonas trigueras cuentan con las condiciones de humedad adecuadas para proseguir las actividades de siembra y, de hecho, hay algunos problemas con excesos de humedad que han retrasado las tareas de implantación, sobre todo en el área tandilense. Los perfiles del suelo del sur de Santa Fe, sur de Córdoba, sur de Entre Ríos tienen niveles de humedad entre suficientes y escasos, pero, en general, la baja demanda atmosférica propia de la estación y las lloviznas que han recibido, mantienen las condiciones adecuadas para el crecimiento del cereal. Pero, de mantenerse las altas temperaturas que vienen registrándose por encima de las medias estacionales, serían muy bienvenidas lluvias de entre 20 y 40 mm. El NEA y una buena parte del NOA siguen acusando los serios problemas de déficit hídrico que arrastran desde el verano. Esto también ha sido un elemento fundamental que contribuyó a la notable baja en la intencionalidad de trigo en esta campaña. Sólo en el este chaqueño y la provincia de Santiago del Estero muestran una recuperación y reservas adecuadas en los suelos.

GEA AGRADECE EL APOYO DE LAS SIGUIENTES EMPRESAS SPONSORS



Se espera que en Buenos Aires se alcancen a cultivar 2,14 M de hectáreas de trigo, lo que representaría un aumento de área de casi un 20% respecto de la 2012/13. Hay áreas bonaerenses en donde habría un importante incremento en el área, como, por ejemplo, la zona de influencia del Bragado, en el norte de Buenos Aires, con 40 a 50% más, o como la de Salliquelló, también con un incremento interanual del 50%. En la amplia zona de influencia de Lincoln se sembraría menos, mientras que alrededor de Pergamino no se registrarían cambios significativos de área. Fuera de la zona de Bragado, las variaciones más importantes para la expansión del cereal se darían en el sur de la provincia, tal como se mencionó antes con Salliquelló. En la misma línea, Pigué registrarían una suba de un 20%. En el sudeste se destaca la importancia que tiene la concreción de la intencionalidad de siembra que hay en las zonas de Tandil y Tres Arroyos para lograr los 3,8 M de ha a nivel país. Se espera que Tandil logre implantar 350 mil has, creciendo por sobre su período en casi un 35%. Se están empezando a revertir los problemas que retrasaron las implantaciones. El avance de siembra en la zona es de un 55%. Para Tres Arroyos la suba sería de casi un 20%. Esto representa pasar de una superficie de 425 mil has a cubrir ahora 500 mil has.

A nivel provincial, se proyecta en Córdoba una aumento de un 19,5% del área triguera respecto de la campaña predecesora. En lo que se refiere a la provisión de agua a nivel provincial, se nota una gran división entre el sector del centro este y el resto como puede apreciarse en la imagen de agua en el suelo para el mes de julio del 2013. En los departamentos de Marcos Juárez y Unión, se estima un crecimiento de casi un 5% pasando de 120 mil has a 125 mil. Se espera que en el sur provincial, pese a que no fueron las mejores las condiciones de siembra, suba el área sembrada casi un 30%. También se esperan subas en otras regiones como en el norte y centro de la provincia del orden del 25% y el 15% respectivamente.

A nivel provincial, se proyecta en Córdoba una aumento de un 19 a 20% del área triguera respecto de la campaña predecesora. En lo que se refiere a la provisión de agua a nivel provincial, se nota una gran división entre el sector del centro este y el resto como puede apreciarse en la imagen de agua en el suelo para el mes de julio del 2013. En los departamentos de Marcos Juárez y Unión, se estima un crecimiento de casi un 5% pasando de 120 mil a 125 mil ha. Se espera que en el sur provincial, pese a que no fueron las mejores las condiciones de siembra, suba el área sembrada casi un 30%. También se esperan subas en otras regiones como en el norte y centro de la provincia del orden del 25% y el 15%, respectivamente.

Es en el norte de la provincia de Santa Fe donde se notan las mayores subas en trigo en la provincia: en el extremo norte, abarcando la zona de Avellaneda, las subas son del orden del 30% alcanzando así la cifra de 60 mil ha. En la amplia franja que domina la localidad de Rafaela se estima un crecimiento de entre un 15 y 17% sobre las 120 mil ha de trigo del año pasado. En el resto no se aprecian diferencias significativas y sólo en General López se destaca un crecimiento de un 8%, alcanzando, entonces, las 75 mil ha de trigo.

En el norte del país se destaca el abrupto recorte en Salta que pasa de sembrar 200.000 mil ha a tan sólo 13.000 ha, todos lotes con disponibilidad de riego. También en la provincia de Tucumán es muy fuerte la baja. De las 100.000 ha que sembró en el 2012 en este año se harán 40.000 ha. En Santiago del Estero se dejarían de hacer 80.000 ha respecto de la superficie cultivada en su campaña predecesora. En Chaco no habría cambios tan severos.

Si bien los guarismos de superficie del trigo 2013/2014 seguirán revisándose mensualmente, hasta llegar a la configuración final, en el presente informe se estima un área total de casi 3,8 millones de hectáreas, lo cual es poco más de un 7% mayor a lo cultivado en la campaña anterior.

GEA AGRADECE EL APOYO DE LAS SIGUIENTES EMPRESAS SPONSORS



En el siguiente cuadro mostramos los datos estimados para cada provincia.

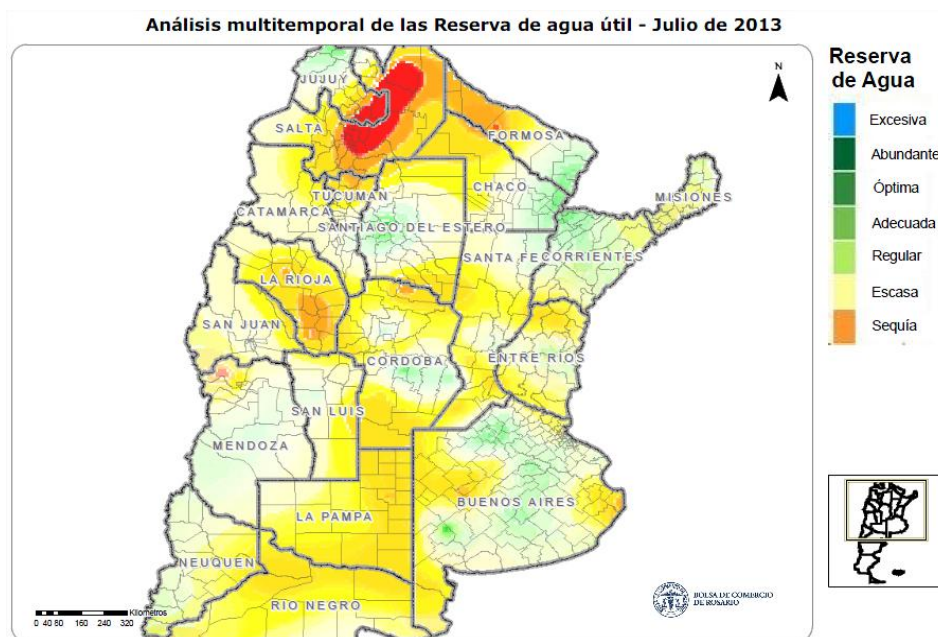
07/08/2013

Campaña de Trigo 2013/14

	Superficie Sembrada 2012/13	Superficie Sembrada 2013/14
Nacional	3,5 M ha	3,8 M ha
	Sup. Sembrada 2012/13	Sup. Sembrada 2013/14
Buenos Aires	1,78 M ha	2,14 M ha
Córdoba	0,41 M ha	0,49 M ha
Santa Fe	0,39 M ha	0,43 M ha
Entre Ríos	0,16 M ha	0,20 M ha
La Pampa	0,20 M ha	0,22 M ha
Otras prov.	0,59 M ha	0,30 M ha

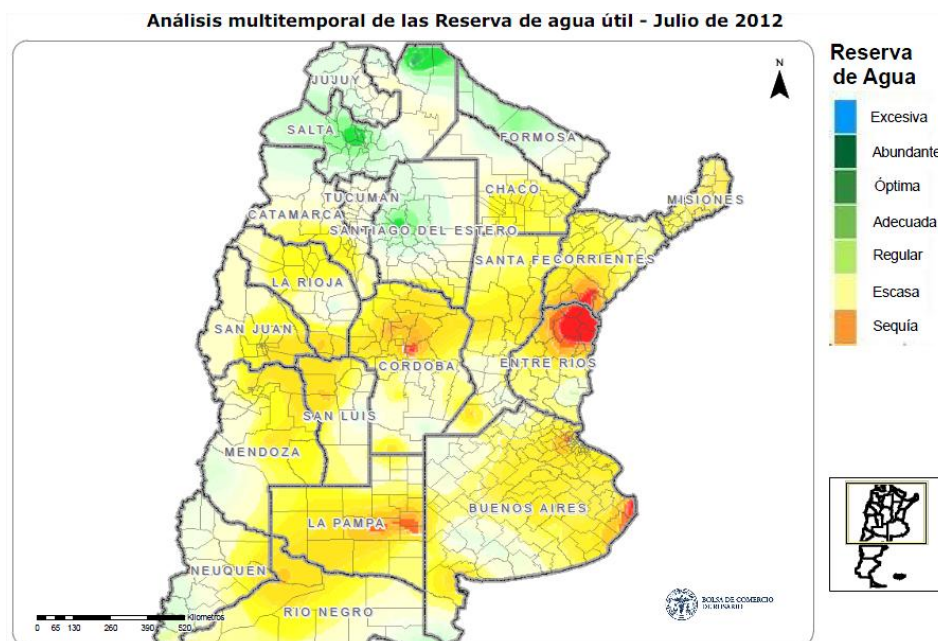
Aclaración: la sumatoria de cada variable provincial puede no coincidir con el total por efecto del redondeo de cifras.

Reserva de agua en el suelo Julio 2013 versus julio 2012:

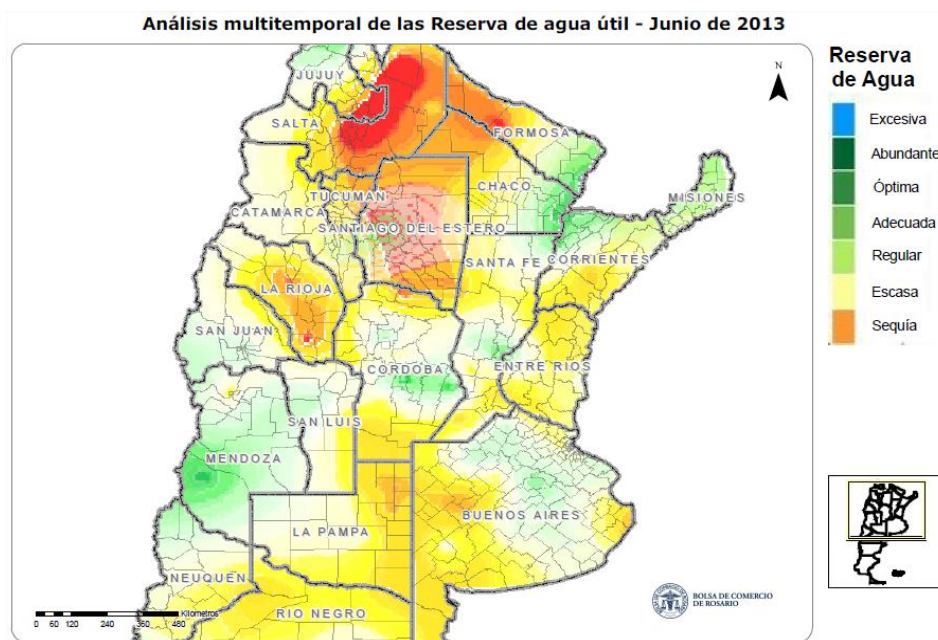


GEA AGRADECE EL APOYO DE LAS SIGUIENTES EMPRESAS SPONSORS





Cómo quedó la reserva de agua en suelo para pradera permanente con las lluvias Junio de 2013:



GEA AGRADECE EL APOYO DE LAS SIGUIENTES EMPRESAS SPONSORS

