



BCR

NEWS

AÑO V - N° 045 - 13/05/2013

Estimación mensual nacional GEA – Guía Estratégica para el Agro

Mejores rindes en zona núcleo compensan la caída del norte y permiten estimar más producción de soja

A partir de un incremento en el rinde nacional promedio, a 25,8 qq/ha, y una superficie no cosechada de 750 mil hectáreas, se estima una mayor producción de soja, en 48,3 millones de toneladas, respecto del informe anterior. Esto representa una mejora respecto de los 48 millones que se sostenían desde el informe del 25 de febrero y se basa en los resultados obtenidos en soja de primera en la zona núcleo. Las lluvias de marzo fueron muy importantes para la provincia de Córdoba y el norte de Buenos Aires ya que permitieron sostener los pisos de la soja tardía y de segunda. Esto contrasta con las duras pérdidas registradas en el norte productivo.

Con menos lluvias que el año pasado inclusive, el norte del país presenta una gran cantidad de hectáreas que no serán cosechadas y bajos rindes. Tomando las cuatro principales provincias productoras norteñas -Salta, Tucumán, Santiago del Estero y Chaco-, que sembraron 2,4 millones de ha con soja, unas 450 mil ha quedarían marginadas de la colecta.

En el caso del maíz, se redujo el rinde de 71,7 qq/ha a 70,5 qq/ha, de manera que la producción se ubica en 24,5 M de toneladas, con 800 mil toneladas menos que en el anterior informe.

El avance de la cosecha permitió incorporar datos de rendimientos, que resultaron inferiores por las adversas condiciones climáticas en la región pampeana, pero, sobre todo, en las provincias del NOA y NEA. Los resultados provinciales disminuyeron sensiblemente en ambas regiones y en la provincia de Córdoba. Se hizo un ajuste negativo, aunque en menor medida, en los rindes de Santa Fe y Buenos Aires.

Soja 2012/2013

El avance de la cosecha de soja llega al 70% del área, por lo que con nuevos datos de rendimiento es posible ajustar el número de producción a 48,3 millones de toneladas, un 0,62% superior al guarismo de febrero. Se parte de considerar una superficie sembrada de 19,5 millones de hectáreas, una superficie no cosechable de 750.000 hectáreas y un rinde nacional promedio de 25,8 qq/ha.

Siguen afianzándose mejores resultados en zona núcleo, mientras que se confirman los resultados altamente desfavorables para los cultivos del norte argentino, tanto por datos sobre rendimiento como por superficie que no se cosechará.

Región Pampeana

Se elevó en 1 quintal, a 26,1 qq/ha, el rinde promedio para Buenos Aires, respecto del informe anterior. También hay una mejora en la provincia de Santa Fe (27,3 qq/ha vs 26,4 qq/ha de la estimación anterior), particularmente en sobre los departamentos del sur, impactando en algunas décimas en el rendimiento promedio. El progreso de la cosecha en Córdoba sigue arrojando valores muy variables, pero que han acercado gratas sorpresas en el oeste en los departamentos de Unión y Marcos Juárez. De los 32 quintales que se esperaban para el conjunto de dichos departamentos, por datos de cosecha se ajustó en casi 37 quintales. El

GEA AGRADECE EL APOYO DE LAS SIGUIENTES EMPRESAS SPONSORS

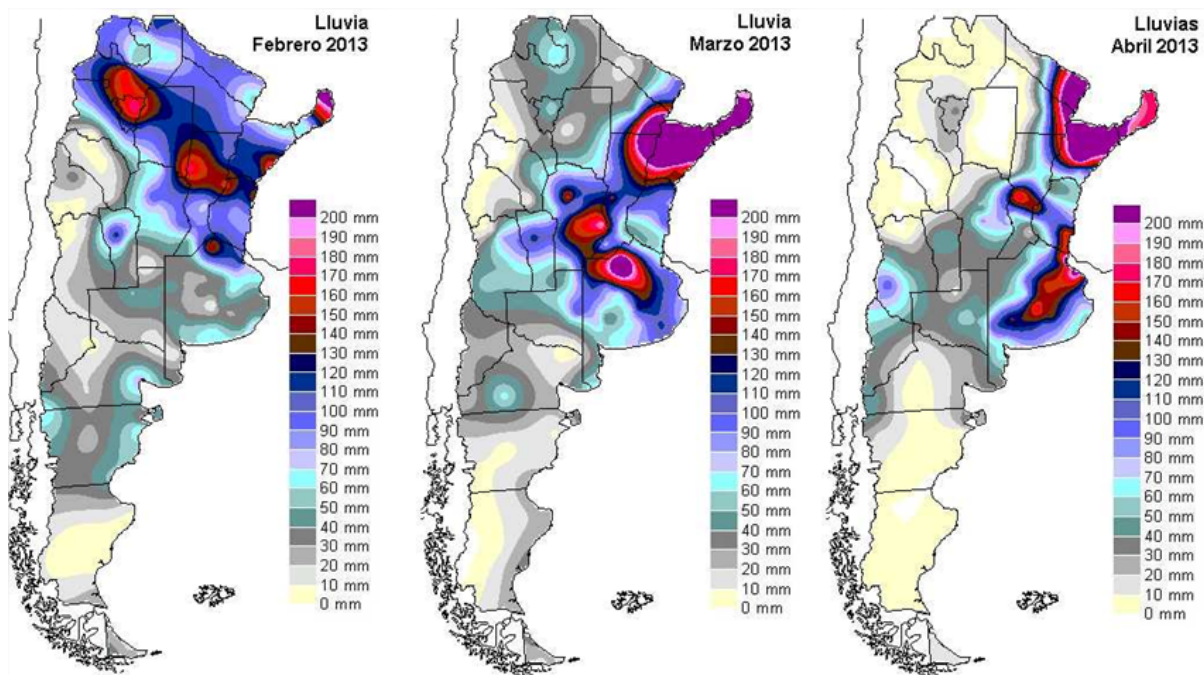


promedio de la provincia de Córdoba quedó ajustado en 27,3 quintales, vs los 26,3 qq/ha del mes anterior. Según SIBER, Bolsa de Cereales de Entre Ríos, se mantienen los valores esperados para el total de soja de primera y de segunda y deja un promedio provincial de 22qq/ha.

En cuanto al área no cosechada, es posible estimar 103 mil ha en Córdoba (vs 78 mil) y 60 mil en Santa Fe (vs 20 mil). Quedan sin cambios las superficies de Buenos Aires, Santa Fe, Entre Ríos y La Pampa.

NOA y NEA

Los meses de marzo y abril, fueron seriamente deficitarios en el norte del país y condicionaron las posibilidades de mejoras en los cultivos. Esto se aprecia con claridad en observando los totales pluviométricos del última trimestre del año en las imágenes que elabora la Consultora de Climatología Aplicada (CCA) (ver imágenes debajo).



Para Salta, Tucumán, Santiago del Estero y Chaco, que, en conjunto, sembraron 2,4 M ha, se estimaba un rinde promedio de 16,6 qq/ha en la anterior estimación. En este informe, el rinde medio es recortado en casi 3 quintales, quedando en 13,8 qq/ha. La disminución en la producción de dichas provincias obedece también al aumento del área que no será cosechada, estimándose en unas 450 mil ha, lo cual contrasta con las 300 mil ha del informe anterior. Si se toman en cuenta las pérdidas por rindes y por superficie que no se cosechará, se recogerían casi 850 mil t de soja menos que en la estimación anterior. En la campaña pasada, la 2011/12, las cuatro provincias cosecharon 2,32 millones t de soja. Todos estos valores quedan muy por debajo de los 6,75 millones t de soja que se recogieron en la temporada 2010/11.

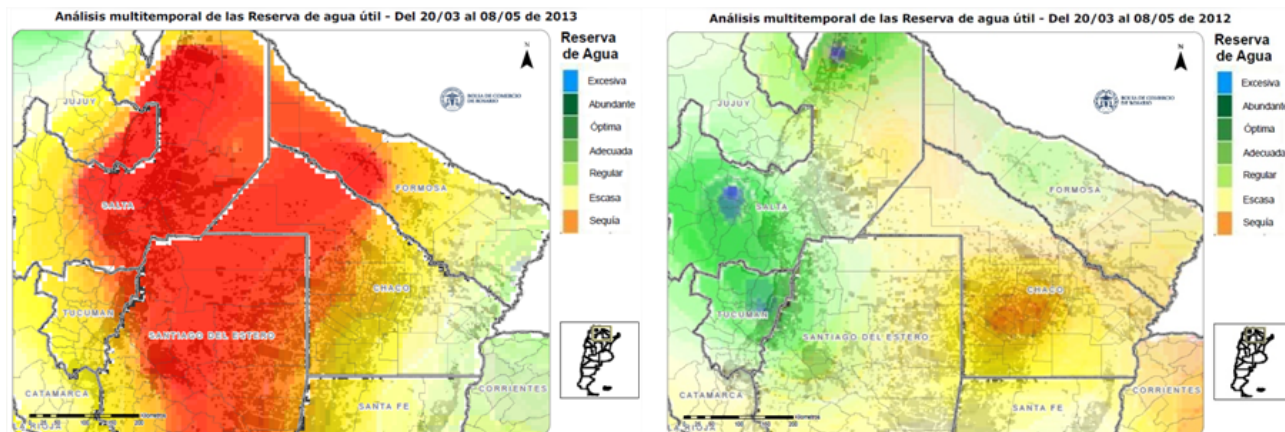
Tucumán y Salta transitaron la peor campaña de su historia. El nivel de daño en los cultivos fue mayor que el del año pasado debido a que no se presentaron las lluvias que hubieran cambiado el panorama. En la importante zona salteña de Las Lajitas, los rindes unitarios estarían entre 400 y 700 kg/ha. Frente al rinde medio provincial que venía observándose normalmente, en torno a 29,5 qq/ha, es muy contrastante el rinde promedio de 6 qq/ha que se estima para esta temporada (en la estimación de abril se habían calculado 12 qq/ha).

GEA AGRADECE EL APOYO DE LAS SIGUIENTES EMPRESAS SPONSORS



También hay una reducción de rindes en Tucumán, que pasa de 16,5 qq/ha a 12,5 qq/ha, frente a niveles históricos que oscilan entre 27 y 30 qq/ha.

En los siguientes mapas se contrasta la situación desde el 20 de marzo hasta el 8 de mayo de este año 2013 (en la primera imagen) con el período comparable de marzo del 2012 en cuanto a contenidos de agua en el suelo para una pradera permanente. **En esos mismos mapas están grisadas las áreas cultivadas con soja:**

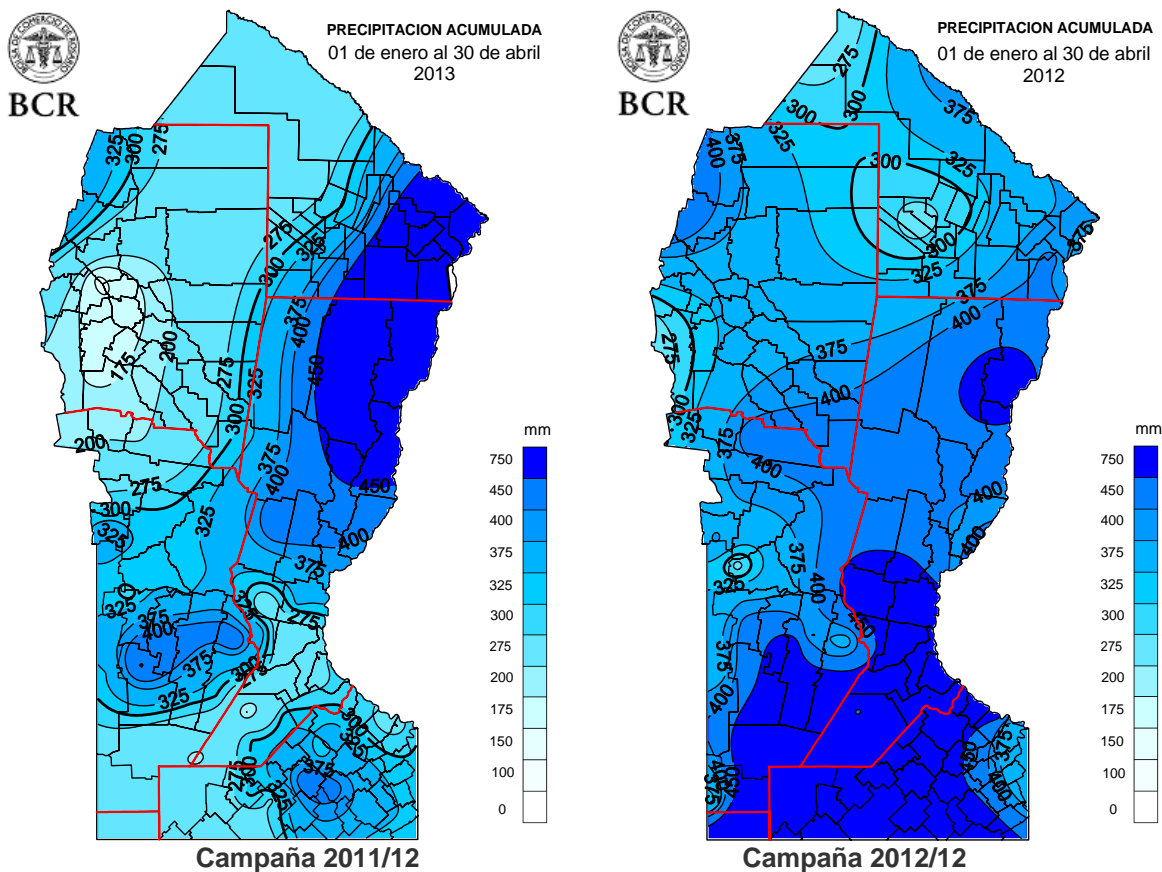


En Chaco los rindes son muy variados. Los mejores resultados muestran niveles de rindes de 21 y hasta 24 qq/ha en áreas cercanas al límite con Santa Fe y hacia el norte provincial. Diciembre se comportó de manera muy ajustado en cuanto al nivel de lluvias. Enero fue seco; en febrero hubo algunas lluvias, en marzo nuevamente el agua se ausentó y, finalmente, en abril se han registrado 30 mm en algunas áreas. Con este panorama la disparidad de resultados es muy amplia y tiende a ubicar el promedio provincial entre 18 y 19 qq/ha.

En comparación con el año pasado, Santiago del Estero recibió entre 150 y 200 mm menos en el período que fue del 1° de enero al 30 de abril (ver, a continuación de este párrafo, **los mapas con la zona extendida desde la zona núcleo a Chaco/Santiago del Estero**). Hay mucha heterogeneidad en los resultados. En el oeste, sobre todo hacia el límite con Santa Fe, hay rindes que llegan hasta los 21 y 22 qq/ha, pero hay áreas de Santiago que muestran rindes de 4 y 5 quintales. Por ahora se está tomando para esta estimación un nivel de rinde provincial de 19 qq/ha.

GEA AGRADECE EL APOYO DE LAS SIGUIENTES EMPRESAS SPONSORS





En el cuadro que sigue se muestran los datos estimados detallados por provincia, mientras que para Entre Ríos se utilizan los datos de SIBER (Bolsa de Cereales de Entre Ríos).

GEA AGRADECE EL APOYO DE LAS SIGUIENTES EMPRESAS SPONSORS



13/05/2013

Campaña de Soja 2012/13

	Superficie Sembrada	Sup. No Cosechada	Sup. No Cosechada	Producción Nacional
Nacional	19,5 M ha	750 K ha	(3,8%)	48,3 M Tm
	Superficie Sembrada	Rinde estimado 03/04	Rinde estimado 09/05	Producción
Buenos Aires	6,23 M ha	25,1 qq/ha	26,0 qq/ha	15,9 M Tm
Córdoba	5,36 M ha	26,4 qq/ha	27,3 qq/ha	14,4 M Tm
Santa Fe	3,26 M ha	32,0 qq/ha	32,6 qq/ha	10,8 M Tm
Entre Ríos	1,42 M ha	22,0 qq/ha	22,0 qq/ha	3,1 M Tm
La Pampa	0,48 M ha	21,4 qq/ha	21,4 qq/ha	0,9 M Tm
Otras prov.	2,66 M ha	17,3 qq/ha	14,5 qq/ha	3,2 M Tm

Aclaración: la sumatoria de cada variable provincial puede no coincidir con el total por efecto del redondeo de cifras.

Maíz 2012/2013

Con el 60% del maíz cosechado, se ha hecho un ajuste en el rinde estimado y, por lo tanto, en la producción del cereal. En esta nueva estimación se considera un rinde promedio nacional de 70,5 qq/ha, que resulta inferior a los 71,7 qq/ha estimado en el informe pasado. De todas formas, sigue contrastando positivamente con los 53 qq/ha de la campaña 2011/12. Con 660.000 ha que no entrarían a circuito comercial, la producción queda estimada en 24,5 millones de toneladas a escala nacional, 3,1 puntos porcentuales por debajo de la cifra de abril.

Los ajustes negativos que más se destacan fueron hechos en las provincias de Córdoba y La Pampa, llevándolos a 76,8 qq/ha (2,7 quintales menos que en la estimación de abril) y 54,8 qq/ha (2,6 quintales menos), respectivamente. En Santa Fe los rindes cosechados permiten ajustar las estimaciones a la baja pasando de 80,3 a 79,7 qq/ha. También hubo un pequeño ajuste negativo en Buenos Aires que baja ligeramente de los 80,3 qq/ha para situarse en 79,7 qq/ha. Para el conjunto de Santiago del Estero, Chaco, Salta y Tucumán fueron ajustados a 40 qq/ha, frente a los 44 quintales calculados en abril, dejando en el camino 340.000 toneladas de producción en relación con la estimación anterior. Se resumen los datos por provincia en el cuadro siguiente.

GEA AGRADECE EL APOYO DE LAS SIGUIENTES EMPRESAS SPONSORS



13/05/2013

Campaña de Maíz 2012/13

	Superficie Sembrada	Sup. No Cosechada	Sup. No Cosechada	Producción Nacional
Nacional	4,14 M ha	660 K ha	(15,9%)	24,5 M Tm
	Superficie Sembrada	Rinde estimado 03/04	Rinde estimado 09/05	Producción
Buenos Aires	1,20 M ha	80,3 qq/ha	79,7 qq/ha	8,3 M Tm
Córdoba	1,11 M ha	79,5 qq/ha	76,8 qq/ha	7,3 M Tm
Santa Fe	0,49 M ha	92,3 qq/ha	90,7 qq/ha	4,1 M Tm
Entre Ríos	0,23 M ha	64,4 qq/ha	64,4 qq/ha	1,3 M Tm
La Pampa	0,31 M ha	57,4 qq/ha	54,8 qq/ha	0,8 M Tm
Otras prov.	0,80 M ha	41,3 qq/ha	39,1 qq/ha	2,7 M Tm

Aclaración: la sumatoria de cada variable provincial puede no coincidir con el total por efecto del redondeo de cifras.

En todos los casos, se consideran las cifras que SIBER, servicio de estimaciones de la Bolsa de Cereales de Entre Ríos, calcula para la provincia de Entre Ríos.

GEA AGRADECE EL APOYO DE LAS SIGUIENTES EMPRESAS SPONSORS

