



BCR

NEWS

AÑO V - N° 042 - 24/01/2013

## Informe especial sobre cultivos GEA – Guía Estratégica para el Agro

### Maíz 2012/13 en 26,5 millones de toneladas

La evolución de los lotes de maíz hasta mediados de enero permite estimar el rinde promedio nacional de maíz en 75,4 quintales por hectárea, superando el promedio de 68 qq/ha de las últimas campañas. De esta forma, la primera estimación de maíz 2012/2013, de 26,5 millones de toneladas, arroja un nivel de producción que supera con comodidad los volúmenes proyectados en informes anteriores. Sin embargo, ya avanzado enero, las condiciones medioambientales imperantes pueden determinar ajustes posteriores a estas cifras.

En el caso de la soja no se han ajustado los números respecto del informe anterior, sosteniéndose la superficie sembrada en 19,5 millones de hectáreas. Por lo tanto, subsiste una proyección de producción de 53 millones de toneladas, que surge de aplicar rendimientos históricos. Las condiciones de los lotes de soja son buenas a muy buenas, en general, pero empieza a marcarse la falta de agua y la necesidad de nuevos aportes es fundamental.

Con la continuidad de la recolección de trigo, se ajustaron hacia abajo los rindes estimados para Buenos Aires, Entre Ríos y La Pampa, pasando el promedio nacional a 26,8 qq/ha. De tal modo, la cifra de producción pasa de 9,5 a 9,3 millones de toneladas.

#### Maíz 2012/2013

Diciembre cerró un año que estuvo marcado por una notable anomalía de excedentes pluviales que empezó a desarrollarse desde agosto y caracterizó al segundo semestre del 2012. En diciembre hubo notables epicentros de lluvias, con fuertes tormentas de granizo y viento que siguieron retrasando las siembras y obligaron a realizar resiembras en amplias zonas de la Región Pampeana. El este del país fue el área que más volumen de agua recibió. Exceptuando el norte del país, hubo niveles de lluvias excelentes hasta diciembre en una amplia zona geográfica que coincide con la zona agrícola más importante de Argentina.

De esta manera se configuró el panorama que queda plasmado en la imagen de las reservas de agua en el suelo para diciembre (ver al final). En el mismo tipo de imagen, pero con un corte al 23 de enero ya se observa un cambio que comenzó a operar en los últimos días de diciembre un pulso seco que fue profundizándose durante todo el mes. Las regiones que empezaban a notar la falta de agua eran el sur de Santa Fe, noroeste de Buenos Aires, parte del noreste de La Pampa y –destacándose- la provincia de Córdoba. El noroeste cordobés está comenzando a ser severamente castigado por la falta de agua. Esta situación está actuando sobre los lotes que fueron sembrados más tarde y están en pleno período crítico merced a las reservas en profundidad del suelo. Si bien es difícil ver el grado de afección que van a tener sobre el rinde, de no resolverse favorablemente esta situación puede ser un fuerte aliciente para hacer retroceder los niveles de rinde que hoy se están estimando.

Con casi un 95% sembrado, se pasa de una proyección de producción de 24 millones de toneladas a una estimación de 26,5 millones de toneladas. Los números surgen de deducir a la superficie implantada, de 4,1 millones de hectáreas, unas 600 mil ha destinadas a uso forrajero y pérdidas, y de estimar un rinde nacional de 75,4 qq/ha. El detalle puede verse en el cuadro adjunto.



24/01/2013

**Campaña de Maíz 2012/13**

	Superficie Sembrada 2012/13	Superficie No Cosechada	Producción Nacional
<b>Nacional</b>	<b>4,12 M ha</b>	<b>0,6 M ha</b>	<b>26,5 M Tm</b>
	Sup. Sembrada 2012/13	Rinde	Producción Esperada
Buenos Aires	1,2 M ha	83,9 qq/ha	8,8 M Tm
Córdoba	1,11 M ha	83,7 qq/ha	8,0 M Tm
Santa Fe	0,49 M ha	93,3 qq/ha	4,1 M Tm
Entre Ríos	0,20 M ha	78,5 qq/ha	1,5 M Tm
La Pampa	0,31 M ha	58,3 qq/ha	0,9 M Tm
Otras prov.	0,80 M ha	44,1 qq/ha	3,2 M Tm

Aclaración: la sumatoria de cada variable provincial puede no coincidir con el total por efecto del redondeo de cifras.

**Soja 2012/2013**

Para la soja, las condiciones son buenas a muy buenas, pero empieza a marcarse la falta de agua y la necesidad de nuevos aportes es fundamental para seguir sosteniendo las expectativas productivas.

Se continúa trabajando con una superficie sembrada de 19,5 millones de hectáreas, proyectándose la producción en 53 millones de toneladas, cifra que surge de aplicar un rendimiento promedio histórico.

**Trigo 2012/2013**

Con la continuidad de la recolección de trigo, se ajustaron los rindes estimados, pasando el promedio nacional de 27,4 qq/ha a 26,8 qq/ha. Los ajustes a la baja operaron sobre los rindes medios de las provincias de Buenos Aires, Entre Ríos y La Pampa, por lo que terminan de reducir el número de producción a 9,3 millones de toneladas, de los 9,5 millones de toneladas estimados en el informe pasado.

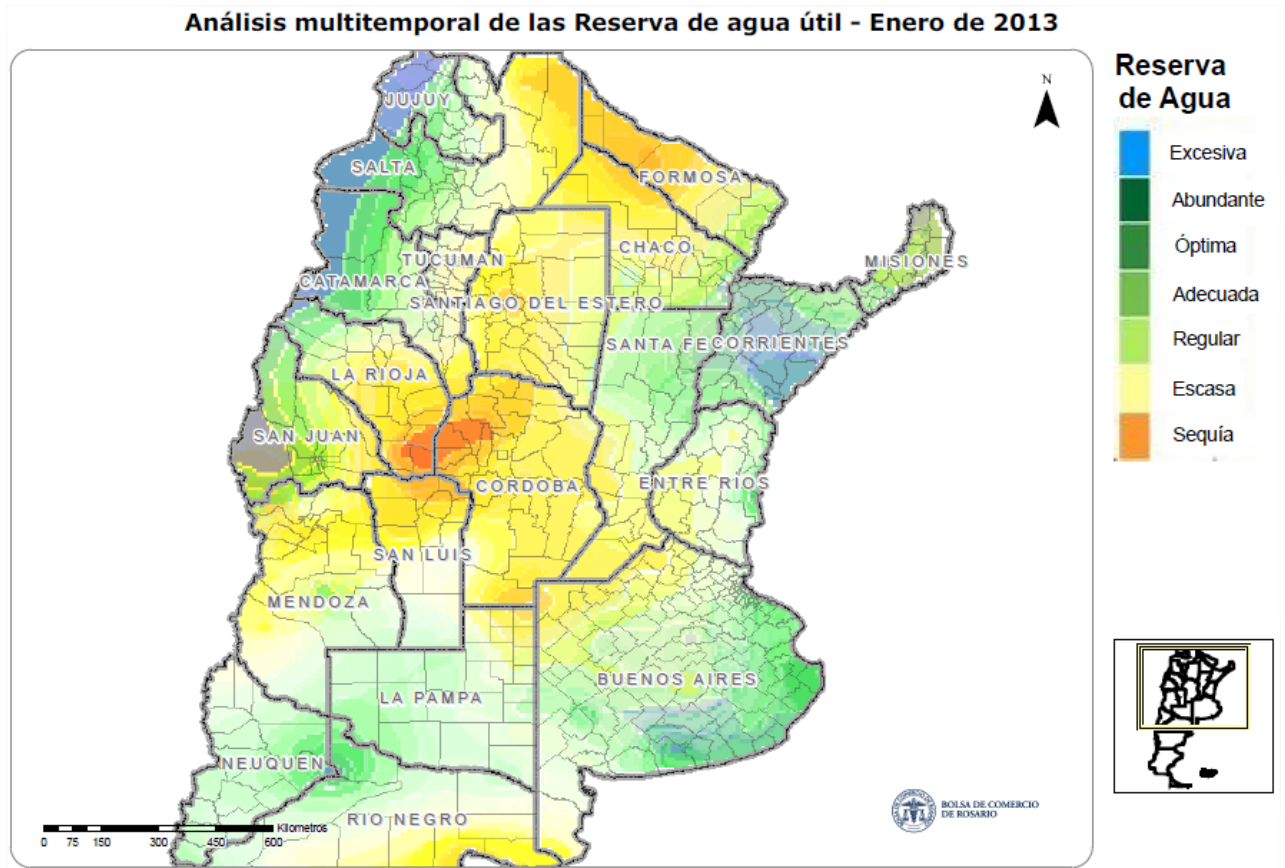
24/01/2013

**Campaña de Trigo 2012/13**

	Superficie Sembrada 2012/13	Producción estimada al 14 de diciembre	Producción estimada al 24 de enero	Sup. No Cosechada
<b>Nacional</b>	<b>3,60 M ha</b>	<b>9,5 M tm</b>	<b>9,3 M tm</b>	<b>140 mil ha</b>
	Sup. Sembrada 2012/13	Rinde esperado al 14 de diciembre	Rinde estimado al 24 de enero	Producción Esperada
Buenos Aires	1,88 M ha	32,7 qq/ha	31,8 qq/ha	5,76 M Tm
Córdoba	0,44 M ha	26,1 qq/ha	26,1 qq/ha	1,10 M Tm
Santa Fe	0,30 M ha	26,4 qq/ha	26,3 qq/ha	0,75 M Tm
Entre Ríos	0,16 M ha	20,5 qq/ha	19,0 qq/ha	0,35 M Tm
La Pampa	0,20 M ha	26,2 qq/ha	25,1 qq/ha	0,50 M Tm
Otras prov.	0,61 M ha	14,4 qq/ha	14,4 qq/ha	0,80 M Tm

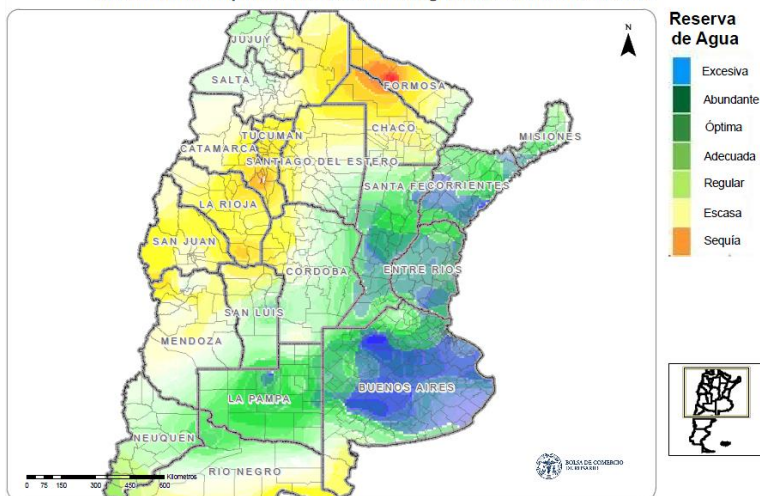
Aclaración: la sumatoria de cada variable provincial puede no coincidir con el total por efecto del redondeo de cifras.

Las reservas del suelo según las necesidades de una pradera permanente del 1 al 23 de enero de 2013:

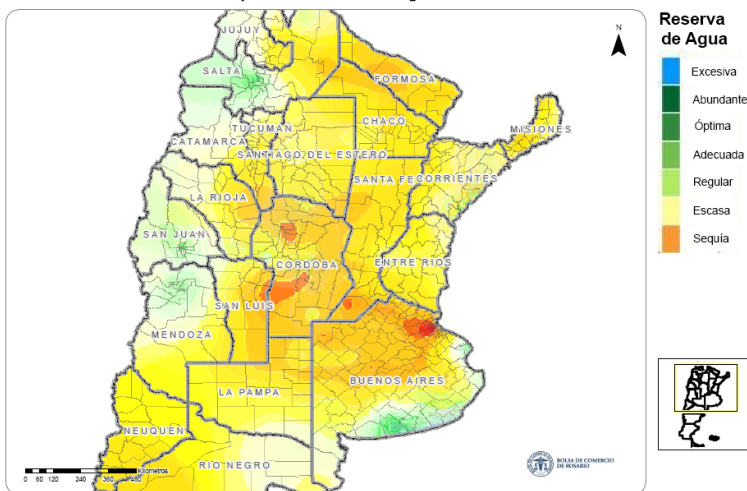


### Análisis de la reserva de agua en el suelo para Diciembre 2013 (neutro) versus imagen de 2012 (Niño) y 2009 (año Niño)

Análisis multitemporal de las Reserva de agua útil - Diciembre de 2012



Análisis multitemporal de Reserva de agua útil - Diciembre del 2011



Análisis multitemporal de Reserva de agua útil - Diciembre, 2009

