



BCR

NEWS

AÑO IV - N° 039 - 25/09/2012

Informe especial sobre cultivos GEA – Guía Estratégica para el Agro

Oportunidades para un trigo y maíz vulnerables

Clasificado como el mes más llovedor de los últimos 100 años pasó agosto, y setiembre continúa con frecuentes precipitaciones. Pronto dará comienzo octubre, donde suelen estar estadísticamente las máximas lluvias, y le seguirá el bimestre donde El niño puede tener su mayor expresión. El bloqueo del paso de lluvias a Brasil también fortaleció el patrón húmedo con anomalías positivas y si bien en estas últimas dos semanas, las lluvias no se centraron en las zonas afectadas de Buenos Aires, el riesgo por excesos hídricos es serio.

Este escenario genera una oportunidad única para el cultivo de maíz, que podría alcanzar un potencial de rinde histórico. En la contrapartida, hay zonas afectadas que no podrán ser sembradas en el corto plazo y serán susceptibles a problemas por posibles excesos hídricos.

Esta coyuntura permite que hoy se pueda proyectar para la campaña de maíz 2012/13 una superficie levemente superior a los 4 millones de ha, lo que implica una caída de un 10% respecto de su predecesora, la 2011/12.

En cuanto al cultivo de trigo, la condición predominante, excepto en zonas del NOA y NEA, es muy buena. Se destaca la recuperación del estado del cereal en la provincia de Córdoba, que comienza su etapa reproductiva. También es un hecho positivo que el panorama sanitario es bueno en general. Si bien se detecta una mayor presencia de mancha amarilla aún no se detecta masivamente roya y no se realizan aplicaciones de control. El trigo tiene en estas circunstancias posibilidades de alcanzar niveles de rindes nacionales en torno a los 30 qq/ha, porque empieza a transitar con holgura las etapas claves para la definición. Lo malo, es que hay un potencial de pérdida de superficie productiva, que podría oscilar entre las 150 y 250 mil has, y habrá que seguir con mucho cuidado cómo evoluciona esta delicada situación que afecta principalmente a la provincia de Buenos Aires.

Trigo 2012/2013

25/09/2012

Campaña de Trigo 2012/13

	Superficie Sembrada 2011/12	Superficie Sembrada 2012/13
Nacional	4,63 M ha	3,60 M ha
	Sup. Sembrada 2011/12	Sup. Sembrada 2012/13
Buenos Aires	2,45 M ha	1,88 M ha
Córdoba	0,61 M ha	0,44 M ha
Santa Fe	0,43 M ha	0,30 M ha
Entre Ríos	0,28 M ha	0,16 M ha
La Pampa	0,18 M ha	0,20 M ha
Otras prov.	0,68 M ha	0,61 M ha

Aclaración: la sumatoria de cada variable provincial puede no coincidir con el total por efecto del redondeo

Ha finalizado la siembra de trigo en la República Argentina y no se efectúan ajustes significativos en la superficie implantada respecto de la estimación.

De esta forma, con 3,6 millones de hectáreas, el cultivo de trigo consolida una disminución del 22% en el área sembrada respecto del año anterior.

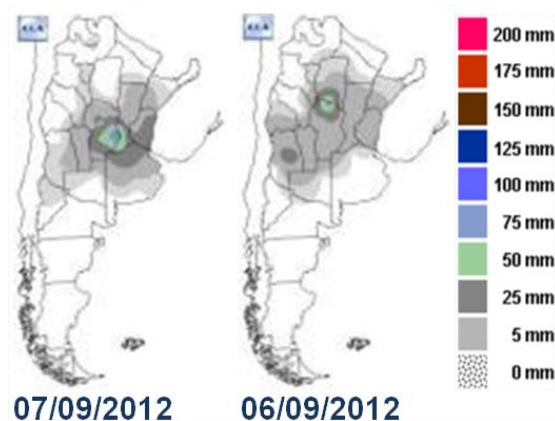
El cultivo de trigo en Argentina tuvo una buena implantación, se desarrolló con muy buenas tasas de macollaje, y predomina la condición buena a muy buena en el territorio nacional. Pero esto ha sido, consecuencia de las importantes reservas que dejó agosto, mes que se destaca por su acotada carga pluvial, y que sin embargo marcó nuevos valores históricos de lluvias acumuladas en sectores de la región pampeana. Los altos valores acumulados incluso alcanzaron a sectores del oeste, como a la provincia de La



Pampa, este de Córdoba, centro de Santa Fe y Chaco como puede visualizarse en la imagen de agua en el suelo para el mes de agosto al final del informe.

Pero la situación que más se destaca es la del territorio bonaerense. Las lluvias recurrentes y anómalas en los partidos de Azul, Ayacucho, Benito Juárez, Rauch y Tandil, dejaron acumulados que incluso superaron los 300 milímetros. Casi un tercio de la superficie provincial ha sido alcanzada por problemas de excesos hídricos que van de sectores puntuales con encharcamientos a inundaciones que abarcan el paisaje zonal. Los problemas de anegamientos e inundaciones por la falta de escurrimiento dada la topografía dominante de estas zonas son más graves en el noroeste, centro y sudeste de la provincia. Si bien en algunos sectores, el tiempo ventoso y la tregua que, ha dado las lluvias en estas últimas semanas de setiembre, favorecen lentamente el retroceso del agua. Los ingenieros de esas zonas y los meteorólogos del equipo de CCA (Consultora de Climatología Aplicada) advierten que, si las medias pluviométricas superan los valores normales de octubre, esta área se verá muy comprometida. En el resto de la provincia, que no se vio afectado por los excesos de agua, se observa que los cultivos de trigo están en muy buenas condiciones y en etapa de macollaje, sin problemas sanitarios.

En la provincia de Córdoba, la falta de agua predominó durante casi todo agosto. La falta de agua mantenía a los cuadros con un acentuado retraso en el desarrollo de los cultivos de trigo. En los cuadros dominaban las plantas con poco porte, con reducido número de macollos y serias dificultades para cerrar el entresurco. Antes de cerrar el mes algunas lloviznas comenzaron a llegar a la provincia y en setiembre se destacan dos eventos pluviométricos que cambiaron la situación: 6 y 7 de setiembre, como se observa en las imágenes de precipitaciones. El primer epicentro, con descargas de más de 50 mm se ubicó en el norte provincial. Al día siguiente día, lluvias sobre el este en los departamentos de Marcos Juárez y Unión, dejaron acumulados de hasta 100 y 120 mm. En estos días empieza a observarse la aparición de la espiga, en lotes que han recuperado el crecimiento, con una condición que va de buena a muy buena y sin problemas sanitarios.



El centro y el sur de Santa Fe también se han visto favorecidos por las lluvias de setiembre. Los cuadros se observan en encañazon y macollaje y a excepción del extremo noroeste de la provincia en el resto la condición predominante es muy buena e incluso con sectores en el sur de la provincia donde la evaluación de los técnicos es excelente. Están bien macollados y empezando a encañar con los entresurcos cerrados y de no haber problemas en las próximas etapas reproductivas, se pueden esperar resultados muy buenos en la provincia de Santa Fe. Al igual que en otros lugares se incrementó la presencia de mancha amarilla pero en general no se ha detectado roya, y no han sido necesarios tratamientos de controles.

Si bien el auxilio de las lluvias llegó al norte en las provincias de Chaco y Santiago del Estero, en muchos casos los cuadros ya estaban bastante deteriorados por la persistente falta de lluvias y habían iniciado el desarrollo de las etapas críticas con una marcada faltante hídrica. Por lo tanto no se esperan rindes por sobre los promedios para esta campaña.

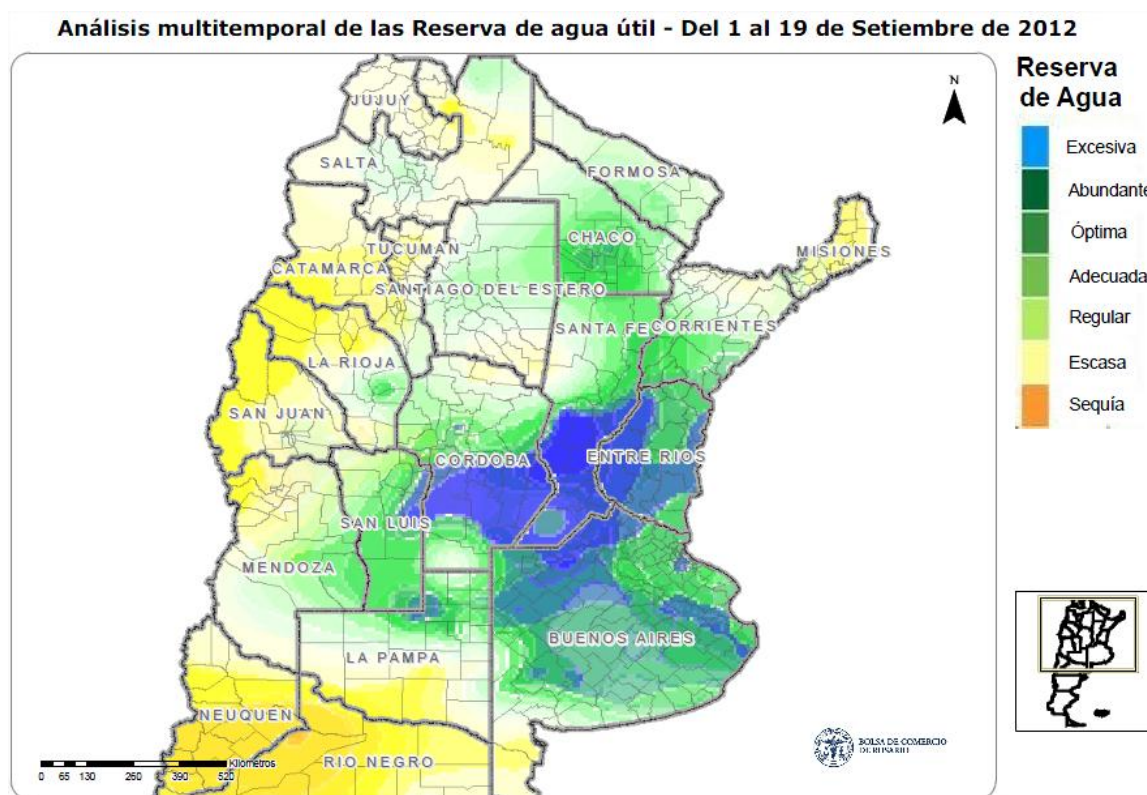
Buenos Aires, Santa Fe, Entre Ríos, La Pampa y Córdoba se perfilan con un potencial superior a la campaña pasada con la posibilidad de alcanzar rindes muy buenos. El problema para esta campaña en particular está dado por la amenaza que supone la continuidad de un patrón húmedo que deja vulnerable a la provincia de Buenos Aires, donde se encuentran las principales áreas trigueras de Argentina. Por el momento, ése parece ser el escenario más probable para los próximos meses.

Maíz 2012/2013

La proyección de superficie sembrada de maíz para la campaña 2012/13 implica una pérdida de cobertura interanual del 10%, por lo que podrían cubrirse 4 millones de hectáreas. En la precampaña temprana de maíz, la disminución que se expresaba llegaba a superar el 20% en superficie. Pero la mejora del margen ha ido cambiando la intencionalidad. De todas formas los problemas financieros que dejó La Niña en el 2011/12, (el peor rinde de los últimos 10 años, con 53,4 qq/ha a nivel nacional y una producción de 19 M de Tn) han sido una fuerte limitación para optar por el cereal. Se privilegia el retorno por peso invertido, por lo cual la opción de la oleaginosa sigue prevaleciendo.

El escenario hídrico es notablemente favorable para el cultivo de maíz y contrasta con el año pasado a pesar de los graves problemas de anegamientos en Buenos Aires. De todas formas, las excelentes reservas de humedad en los suelos, junto al pronóstico de un Niño leve auguran un muy bien año productivo y sostienen la intención de siembra. Si bien es notable que, en la región núcleo es en donde se nota una de las mayores caídas con una baja respecto al año pasado con un 20%, en muchas zonas se manifiesta una mejor intención que incluso se acerca a la cobertura del año pasado. Ya se han iniciado las siembras a ritmo muy lento por la falta de piso que han generado las continuas lluvias en la región pampeana, que alcanzan un avance del 7% sobre el área intencionada.

Cómo quedó la reserva de agua en suelo para pradera permanente con las lluvias caídas del 1 al 19 de setiembre de 2012:



Reserva de agua en el suelo para pradera permanente: agosto del 2012 versus agosto 2011:

