



BCR

NEWS

AÑO IV - N° 032 - 13/01/2012

Informe especial sobre cultivos GEA – Guía Estratégica para el Agro

Maíz 2011/12 en 21,4 millones de toneladas

La primera estimación nacional de maíz arroja una muy significativa baja en el volumen comercial a recolectarse. Las severas restricciones hídricas a las que estuvo sometido el cultivo durante su etapa de floración harían retroceder el rinde promedio a 60 qq/ha cuando las expectativas iniciales eran superar los valores promedio de producción, es decir los 69 qq/ha. De esta manera, el rinde promedio maicero 2011/12 quedaría situado entre la dramática cosecha del 2008/09 y la campaña precedente, la 2010/11. La superficie que no ingresaría a uso comercial ascendería a 900 mil hectáreas sobre las casi 4,5 millones de hectáreas que estarían sembradas. De todas formas, la campaña continúa y los ajustes estarán, sin lugar a dudas, condicionados a la evolución del régimen pluviométrico.

Para la soja, las condiciones no son buenas, sea por el retraso de las siembras de segunda como por el aspecto de los lotes de primera en algunas áreas. En el primero de los casos, está en riesgo alcanzar la cobertura total de intención. Las lluvias de principios de enero fueron muy importantes, pero muchas zonas quedaron fuera de las zonas que se beneficiaron con más de 40 a 50 mm.

La continuidad de la cosecha de trigo ha producido pocos cambios en los rindes estimados, que ahora se ajustan a 29,2 quintales por hectárea. El cambio en la cifra estimada de producción, a 13,7 millones de toneladas, está dada mayormente por un ajuste de superficie.

Maíz 2011/2012

Diciembre tuvo un comportamiento lapidario en cuanto a la oferta de agua. Hubo una muy significativa pérdida de humedad en las reservas de los suelos, agravada por las temperaturas y los vientos desecantes sobre una vasta área geográfica de Argentina.

Pero ha sido la zona núcleo la que se vio notablemente sacudida por este comportamiento, sobre todo la zona que va de Venado Tuerto y pasa por Pergamino, Arrecifes y Salto, que son áreas que ya noviembre marginaba con los totales mensuales de lluvias.

De esta manera se configuró el panorama que queda plasmado en la imagen de las reservas de agua en el suelo para diciembre (ver al final) donde también se nota muy afectado todo el norte bonaerense, parte del sur santafesino, y la provincia de Córdoba con zonas más complicadas hacia el sur y el norte.

La gravedad del fenómeno mantuvo en vilo los últimos cuarenta días previos al 10 de enero, cuando se produjeron lluvias con acumulados muy variables entre los 20 y los 90 mm en la región pampeana. Para ilustrar como ha sido el balance de estas precipitaciones sobre las necesidades del área, se destaca la imagen de las reservas de suelo al 11 de enero para una pradera permanente (ver al final del informe).

Con casi un 90% sembrado y siguiendo en vilo la concreción de algunas de las sementeras restantes de maíces de segunda, la proyección inicial de 26 millones de toneladas ha pasado a ser de una estimación de 21,4 millones de toneladas. Habría unas 900 mil has que se destinarían a consumo animal y un rinde nacional de 60 qq/ha. Considerando que los datos de la provincia de Entre Ríos se toman del SIBER de la Bolsa de Cereales de Entre Ríos, para el resto queda configurado el siguiente detalle:



12/01/2012

Campaña de Maíz 2011/12

	Superficie		Producción Nacional
	Sembrada 2011/12	Sup. No Cosechada	
Nacional	4,46 M ha	0,9 M ha	21,4 M Tm
	Sup. Sembrada 2011/12	Rinde	Producción Esperada
Buenos Aires	1,34 M ha	64,1 qq/ha	7,0 M Tm
Córdoba	1,24 M ha	62,1 qq/ha	6,4 M Tm
Santa Fe	0,55 M ha	71,3 qq/ha	3,3 M Tm
Entre Ríos	0,21 M ha	46,9 qq/ha	0,9 M Tm
La Pampa	0,40 M ha	45,5 qq/ha	0,6 M Tm
Otras prov.	0,73 M ha	48,3 qq/ha	3,2 M Tm

Aclaración: la sumatoria de cada variable provincial puede no coincidir con el total por efecto del redondeo de cifras.

Trigo 2011/2012

Casi completada la cosecha, el rinde triguero mejora ligeramente al estimar el promedio nacional en 29,2 quintales por hectárea, frente a los 29,0 qq/ha del mes pasado.

El ajuste más importante se hace sobre la superficie implantada dado que se agregan resultados preliminares de una detección de uso de suelo con tecnología satelital realizada sobre la zona núcleo. Con los resultados definitivos, será ampliada la información en un próximo informe semanal de GEA. En definitiva, se arriba a un área nacional triguera de 4,82 millones de hectáreas.

La nueva superficie estimada hace posible calcular en 13,7 millones de toneladas la producción de trigo 2011/12, volumen que aumenta en algo menos de un millón de toneladas respecto del reporte precedente, si bien sigue siendo una cosecha inferior a la de la campaña anterior (14,3 M Tn). Se destacan los datos por provincia en el siguiente cuadro, tomándose para Entre Ríos la información producida por el SIBER, de la Bolsa de Cereales de Entre Ríos.

12/01/2012

Campaña de Trigo 2011/12

	Superficie		Producción Nacional
	Sembrada 2011/12	Sup. No Cosechada	
Nacional	4,82 M ha	133 K ha	13,7 M Tm
	Sup. Sembrada 2011/12	Rinde	Producción
Buenos Aires	2,58 M ha	32,8 qq/ha	8,1 M Tm
Córdoba	0,61 M ha	27,7 qq/ha	1,64 M Tm
Santa Fe	0,48 M ha	34,0 qq/ha	1,62 M Tm
Entre Ríos	0,28 M ha	33,8 qq/ha	0,9 M Tm
La Pampa	0,18 M ha	22,8 qq/ha	0,4 M Tm
Otras prov.	0,68 M ha	14,0 qq/ha	0,9 M Tm

Aclaración: la sumatoria de cada variable provincial puede no coincidir con el total por efecto del redondeo de cifras.

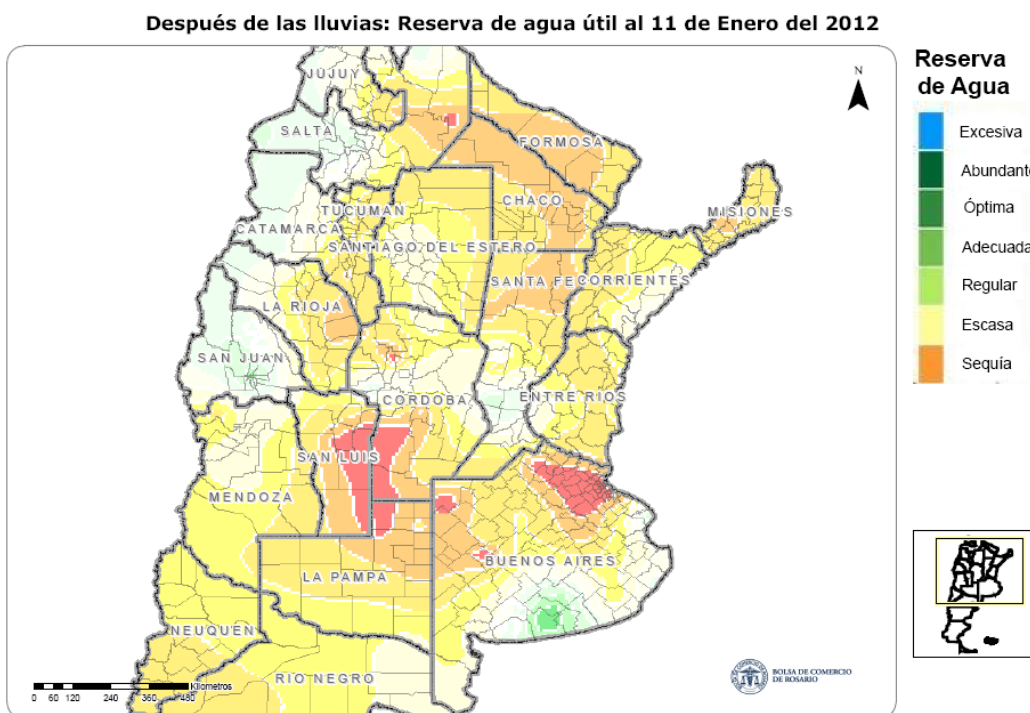
Soja 2011/2012

Se ha sembrado el 90% del área de intención (18,8 millones de hectáreas) y las condiciones de siembra están amenazando la conclusión de las labores en tiempo y forma. Merced a las últimas lluvias, se está decidiendo sobre las coberturas de segunda que no tuvieron oportunidad de siembra. Estas nuevas siembras están muy sujetas a la cantidad de milímetros caídos durante la tormenta del 10 de enero ya que, por el grado de desecamiento alcanzado, no en todos los lotes está la posibilidad de lograr la emergencia y el establecimiento de las plántulas.

La condición de la soja en nuestro país va de buena a mala, como en muchas zonas de Córdoba. El estrés hídrico de diciembre ha frenado el crecimiento y alcanzó a producir muerte de plántulas que incluso provocó el abandono de cuadros. Es alta la preocupación por lo que puede pasar en las próximas semanas, pero de darse un importante cambio pluvial durante los próximos dos meses sería posible alcanzar productividades que estén dentro de los valores promedio históricos. Sin embargo, no parece ésta la posibilidad más cercana en estos momentos.

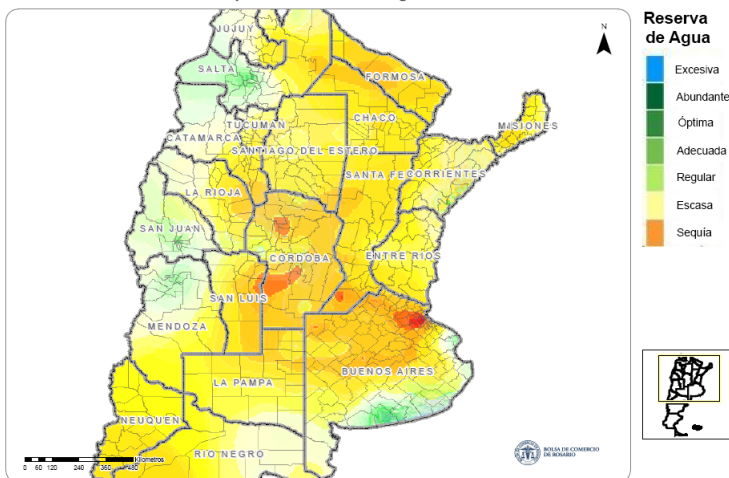
Si bien puede decirse que ya hay rindes que se verán resentidos, es prematuro efectuar una estimación. Por ende, se continúa trabajando con rindes históricos para la producción de soja 2011/12, lo que arroja un número proyectado de producción de 49,5 millones de toneladas.

Qué dejaron las lluvias del 10 de enero de 2012 en las reservas del suelo según las necesidades de una pradera permanente:

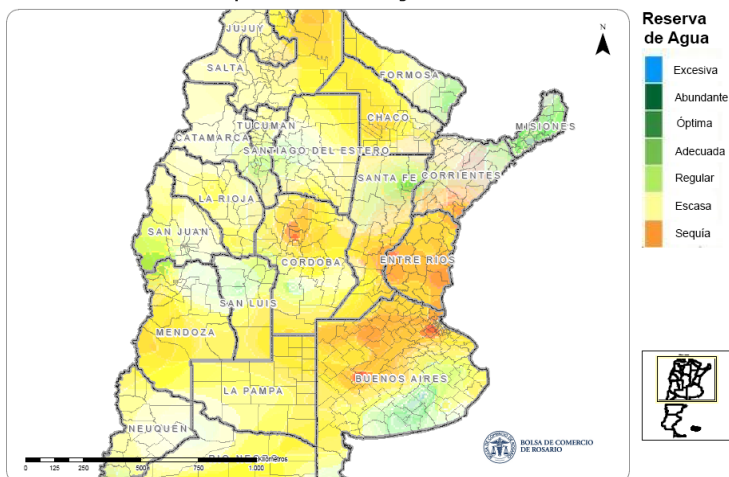


Análisis de la reserva de agua en el suelo para Diciembre 2011 versus imagen de 2010 (también año Niña) y 2009 (año Niño)

Análisis multitemporal de Reserva de agua útil - Diciembre del 2011



Análisis multitemporal de Reserva de agua útil - Diciembre del 2010



Análisis multitemporal de Reserva de agua útil - Diciembre, 2009

