



BCR

NEWS

AÑO II - N° 029 - 14/10/2010

# Informe especial sobre cultivos GEA – Guía Estratégica para el Agro

## Se espera completar 4,3 M de ha con maíz

El tránsito del mes de setiembre acentuó la falta de agua y deterioró significativamente la condición del cultivo de trigo de Argentina. Pero el auxilio llegó en la primera semana de octubre, consolidando un cambio en el patrón pluvial. De esta manera quedan determinadas zonas donde el golpe sobre los rendimientos es irremediable, áreas donde la recuperación permitirá alcanzar los rendimientos históricos y áreas donde aún se mantiene el potencial como en el centro y sudeste de Buenos Aires. Todo esto permite sostener la expectativa de poder alcanzar las 12,5 M de tn como citábamos hace un mes.

En cuanto al cultivo de maíz son destacables dos aspectos el retraso de la siembra y el potencial de cobertura del área. A esta fecha el año pasado se estaba alcanzado un avance de siembra del 50% en contraste con el 30% que se registra actualmente. La segunda cuestión es que pese al notorio retraso de las labores, las lluvias de octubre permiten seguir sosteniendo una intención de siembra de 4,3 M de has.

### Trigo 2010/2011

Para el trigo no se han efectuado ajustes significativos en la superficie implantada respecto de la estimación anterior. De esta forma, con 4,51 millones de hectáreas, el cultivo de trigo consolida un leve aumento sobre el área sembrada del año anterior en la que se cultivaron 4,5 M de ha.

13/10/2011

### Campaña de Trigo 2011/12

	Superficie Sembrada	
Nacional	4,51 M ha	
	Sup. Sembrada 2010/11	Sup. Sembrada 2011/12
Buenos Aires	2,27 M ha	2,40 M ha
Córdoba	0,68 M ha	0,59 M ha
Santa Fe	0,44 M ha	0,40 M ha
Entre Ríos	0,28 M ha	0,27 M ha
La Pampa	0,10 M ha	0,18 M ha
Otras prov.	0,74 M ha	0,67 M ha

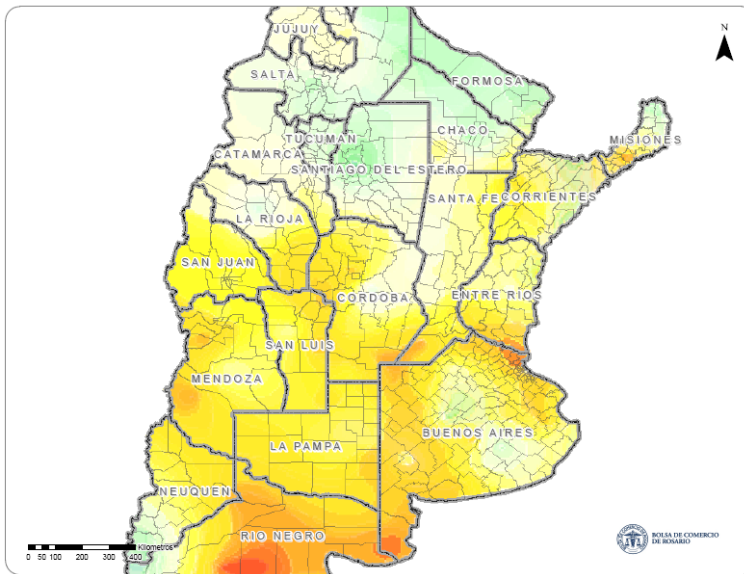
Aclaración: la sumatoria de cada variable provincial puede no coincidir con el total por efecto del redondeo de cifras.

El mes de setiembre acentuó e incrementó notablemente el área sobre la que se extendía la sequía. Este vasto sector comprendía al suroeste de La Pampa, oeste de Buenos Aires, el sufrido sur de Córdoba. De la zona núcleo se extendía sobre la porción inferior de Entre Ríos para volver a rodear a Buenos Aires por el Noreste. Recientemente, a partir del 3 de octubre han operado continuados frentes de lluvias que hacen posible una notable recuperación en estas zonas.

Ejemplificamos con las imágenes de agua en el suelo para el mes de setiembre y cómo ha evolucionado favorablemente las reservas con imágenes de las reservas de agua en el suelo hasta la mañana del 12 de octubre. Señalamos el hecho que aún continúa el paso de la tormenta sobre la región pampeana.



Análisis multitemporal de Reserva de agua útil - Setiembre del 2011

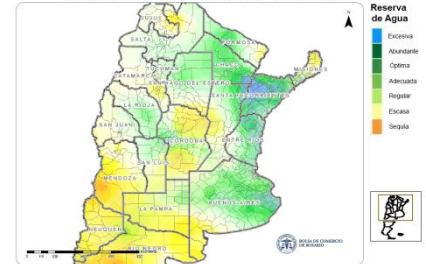


Reserva de Agua

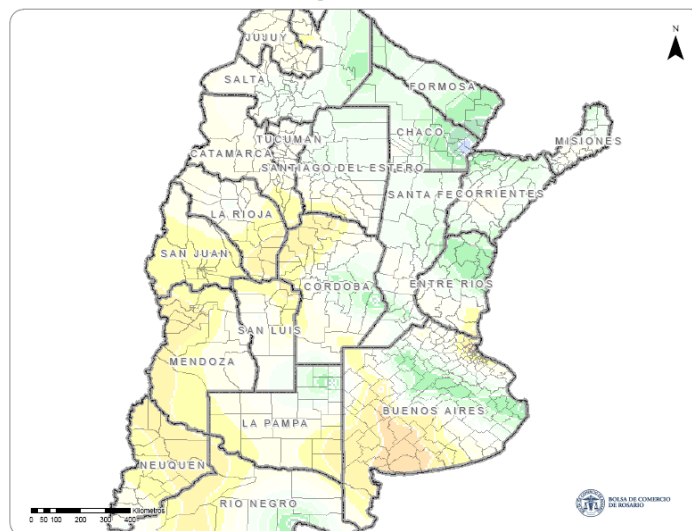
- Excesiva
- Abundante
- Óptima
- Adecuada
- Regular
- Escasa
- Sequía

**Análisis de la reserva de agua en el suelo de septiembre 2011 versus imagen de septiembre de 2010 (abajo)**

Análisis multitemporal de Reserva de agua útil - Septiembre del 2010



Reserva de agua útil al 12 de Octubre del 2011



Reserva de Agua

- Excesiva
- Abundante
- Óptima
- Adecuada
- Regular
- Escasa
- Sequía

El estado de los cultivos en el NEA es alentador, particularmente en Chaco, pero dista mucho de las condiciones observadas el año pasado. Con una superficie sembrada de 150.000 has (vs las 160.000 has del año pasado) los lotes adelantados ya están en floración y próximos en 15 días a iniciar la cosecha en los cuadros más adelantados. El estrés sufrido en macollaje afectó seriamente el potencial de rinde. La condición del trigo es de buena a regular, con expectativas de alcanzar valores promedios en cuanto a niveles de rindes.

En el área del NOA, se esperan rendimientos rondando los valores promedio de los últimos cinco años, particularmente en Salta, que este año aporta 200 mil has sembradas con trigo.

En la provincia de Santa Fe se espera que estas lluvias logren recuperar significativamente la condición del cultivo. Este año en el centro de Santa Fe predomina el buen aspecto de los cuadros, y en el norte, donde los cultivos transitan entre la floración y el llenado de grano, la falta de agua no se ha manifestado con la intensidad con que lo ha hecho en el sur provincial. De todas maneras hay ya algunos lotes que se han destinado a pastoreo. En el sur los niveles de daños son muy heterogéneos por el estrés hídrico. Hay zonas muy castigadas por la pérdida de macollos fértiles, área foliar y vigor en las plantas. El reciente aporte de humedad en los estadios reproductivos está produciendo ataques de roya, mancha amarilla y pulgón. Se espera una recuperación parcial en estos casos, pero en general se estima que estas lluvias alcanzaran para que se complete el ciclo y se puedan defender los rindes promedios. Si bien falta que se desarrollen etapas claves es posible esperar para la provincia, productividades unitarias semejantes a las promedios o ligeramente inferiores.

Ha sido una campaña complicada para la provincia de Córdoba y en hora buena llegaron las lluvias. Si bien en algunos lugares ha resultado tarde son importantísimas para detener la caída de la productividad. El sur de la provincia ha sido muy castigado por la falta de agua y la condición que predomina en los trigales es regular. Se han resignado numerosos cuadros de trigo que se han destinado a pastoreo y habrá que seguir la evolución de la zona después de los aportes recibidos. En el este de la provincia, en los departamentos de Marcos Juárez y Unión se recibió un importante auxilio con estas últimas lluvias que dejaron de 60 a 120 mm.

La provincia de Buenos Aires ha recibido importantes lluvias en estos últimos 10 días, mejorando las condiciones en general de los cultivos. Destacamos el centro y sudeste bonaerense que mantienen muy buenas expectativas para los futuros rindes. En el área de influencia tandilense, las condiciones de humedad en los perfiles mantienen sin restricciones a los cuadros productivos. En el área de Tres Arroyos el aspecto de los cultivos es más heterogéneo. Hay zonas puntuales que vienen sufriendo la falta de agua y el crecimiento ha estado muy limitado. En general se observa que la altura ganada por las plantas es menor a campañas anteriores pero la condición es buena.

### Maíz 2010/2011

El clima de setiembre ha condicionado severamente el avance de la siembra maicera y la importante actuación de las lluvias acaecidas en octubre permite seguir sosteniendo la posibilidad de alcanzar el hectareaje proyectado de 4,3 millones de hectáreas, que implica un incremento interanual del 10%. De todas formas, el retraso de la siembra es importante, y en algunas regiones los escasos días que quedan antes de cerrar la ventana oportuna de siembra hace pensar en siembras de maíces de segundas fechas, o cambiar el destino de los lotes a soja. De todas formas las lluvias están asegurando muy buenas condiciones de emergencia y establecimiento, dando la posibilidad de continuar en forma generalizada la siembra en la República Argentina apenas se tengan las condiciones adecuadas de piso.