



BCR

NEWS

AÑO III - N° 027 - 10/08/2011

# Estimación mensual nacional sobre cultivos GEA – Guía Estratégica para el Agro

## 12,5 millones tn de trigo en vista

A partir de un reajuste en la superficie triguera levemente por sobre los 4,5 millones de hectáreas, las excelentes condiciones de los lotes trigueros permiten avizorar una buena producción. Trabajando con un rinde promedio, de 28 qq/ha, la producción de trigo 2011/12 estaría en 12,5 millones de toneladas.

## Trigo 2011/2012

A la estimación de superficie anterior, se le agregaron 45.000 has, de forma tal que suma 4,51 M de ha para la campaña triguera 2011/2012. De esta forma pasa a ser levemente superior al área sembrada en la campaña pasada en la que se cultivaron 4,5 M de ha.

Se realizaron pequeños ajustes en las provincias de Córdoba, que ha sumado unas 15 mil has, y Chaco, que se les suman algo más de 30 mil ha. De tal forma, los totales quedarían de la siguiente manera:

09/08/2011

### Campaña de Trigo 2011/12

	Superficie Sembrada	Avance de siembra
Nacional	4,51 M ha	95%
	Sup. Sembrada 2010/11	Sup. Sembrada 2011/12
Buenos Aires	2,27 M ha	2,40 M ha
Córdoba	0,68 M ha	0,59 M ha
Santa Fe	0,44 M ha	0,40 M ha
Entre Ríos	0,28 M ha	0,27 M ha
La Pampa	0,10 M ha	0,18 M ha
Otras prov.	0,74 M ha	0,67 M ha

Aclaración: la sumatoria de cada variable provincial puede no coincidir con el total por efecto del redondeo de cifras.

Es destacable que en las áreas de gran influencia sobre la cosecha triguera nacional como Tandil y Tres Arroyos, con excelentes condiciones de humedad, sólo se alcanza a cubrir 1,11 M de ha, bastante similar al área del año pasado (1 M ha), siendo niveles de superficie que están muy por debajo de la cobertura promedio de los años 2004 a 2008, de 1,4 millones de hectáreas. En esta zona las dificultades y la incertidumbre sobre la comercialización aumentaron significativamente el hectareaje que va a cebada.

Respecto de las imágenes (ver al final del informe) que muestran la evolución de las reservas en el perfil en julio del 2011, se observan las mejoras sobre las reservas del este, después de las masas de aire frío que irrumpieron en las primeras dos semanas. De esta forma ha quedado una franja que se extendió



favorablemente hacia el centro de la provincia de La Pampa, situación atípica en los últimos años y que favorece a la condición de los cultivos de esa zona.

También se destacan las muy buenas condiciones de crecimiento que tienen los cultivos en el norte de Santa Fe, Chaco y Santiago del Estero.

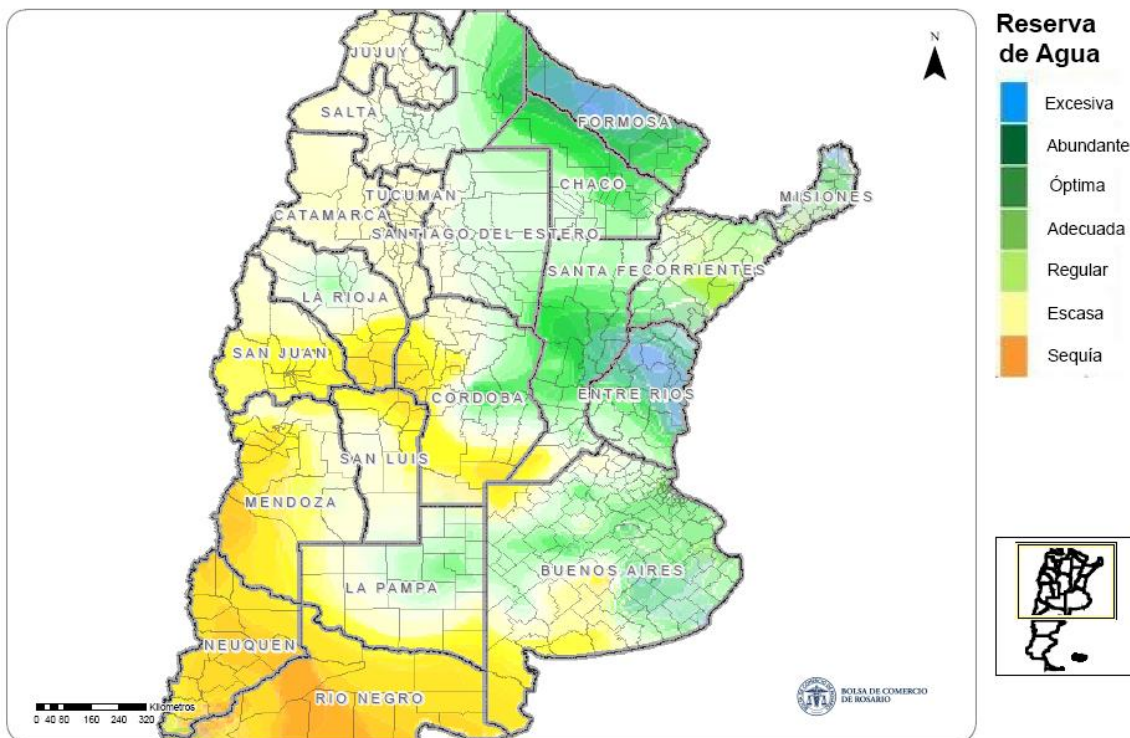
Por contraste la falta de agua sigue afectando las zonas del sur cordobés, que avanza, definiéndose sobre el sur de Santa Fe. En esta zona de Córdoba se nota un deterioro sobre la condición de los cultivos que tiene serias dificultades para cubrir el entresurco, y que amenaza con la caída del potencial productivo ante las pérdidas de macollos por metro cuadrado de continuar la situación de estrés hídrico.

La provincia de La Pampa y parte del oeste de Buenos Aires siguen destacándose en esta campaña por las precipitaciones de la segunda quincena de julio y la primera semana de agosto. En esta zona hay que hacer mención de los departamentos Carmen de Patagones, Villarino y Coronel Dorrego que están teniendo problemas por la falta de precipitaciones que condicionaron el avance de las labores de implantación.

Más allá de la buena condición que muestran los cultivos en general en el país, trabajamos con un rendimiento en función del promedio de las últimas cinco campañas (28,1 qq/ha) que nos sitúa en una base 12,5 M de tn de producción, con el supuesto de unas 50 mil hectáreas no cosechables. Las perspectivas climáticas en las etapas claves del cereal tendrán la última palabra para la definición de la producción triguera 2011/12.

## Reservas de agua en el suelo: mayo del 2011 versus mayo 2010

Análisis multitemporal de Reserva de agua útil - Julio del 2011



Análisis multitemporal de Reserva de agua útil - Julio del 2010

