

Informe mensual sobre cultivos

GEA – Guía Estratégica para el Agro

Jueves 9 de Junio de 2011

Nuevos ajustes alcistas para soja y maíz e incierto panorama para trigo nuevo

Con un avance de cosecha del 97% para la soja y del 83% para el maíz, se vuelven a ajustar las estimaciones de producción. El sudeste de Buenos Aires no logró concretar las expectativas iniciales, pero el norte de país ha obtenido muy buenos rindes. Chaco, Santiago del Estero y Salta habrían aportado alrededor de 6 millones de toneladas de soja y algo más de 2,2 millones de toneladas de maíz. Esto permite elevar la estimación de producción de soja 2010/11, respecto del informe anterior, a 50,3 M Tn (50,2 M Tn en mayo) y la de cosecha de maíz a 20,3 M Tn.

Para el trigo 2011/12, campea la incertidumbre; las buenas condiciones ambientales contrastan con la incertidumbre comercial presente y otras opciones para la rotación.

Soja 2010/2011

En la zona núcleo la colecta de la soja de segunda ha acusado los problemas termo hídricos, estimándose una media para la zona en 20,2 qq/ha, y baja el número de producción unitaria de soja total a pesar del muy buen comportamiento de la oleaginosa de primera implantación en el área.

A pesar de los retrasos en las tareas de recolección en el NOA y NEA por los días nublados y con llovizna, y los problemas de logística por el atraso que la soja de segunda ocasionó en los contratistas que provienen del sur, y el adelantamiento en la entrega de muchos lotes, se está avanzando con fuerte ritmo para evitar mayores pérdidas en la recolección. Pese a estos contratiempos, en el oeste chaqueño y este santiagueño, se están obteniendo cosechas que oscilan en los 29 a 31 qq/ha de promedio.

En el sur de Buenos Aires la cosecha está a punto de terminar en área de influencia de Tres Arroyos, con una media para soja total de 20 qq/ha, con unos escasos 10 a 12 qq/ha para la soja de segunda, que no pudieron recuperarse de los problemas de implantación y desarrollo, al igual que en la zona Tandil, con 14 qq/ha. Para esta última zona se proyecta un valor de 20,7 qq/ha para el total de la oleaginosa.

En cuanto a **rindes**, sobre la base de algunas de las observaciones hechas en los párrafos anteriores, se incrementó el número estimado nacional en un 0,2%, a **27,15 quintales por hectárea**, respecto del informe del mes pasado.

Se hicieron pequeños ajustes en los rindes provinciales de Buenos Aires, quedando el total para la provincia un 0,3% menos que lo estimado en mayo. También se realizó una reducción en la productividad unitaria de la Provincia de Córdoba en un 0,5%. Hubo algunos ajustes negativos en el centro de Santa Fe, provocando una merma de 2,2% en el promedio provincial santafesino para el rinde de la oleaginosa. El resto de las provincias, tomadas en su conjunto, tienen una nueva suba de 5,2% en la productividad unitaria, atribuible, fundamentalmente, a Chaco, Santiago del Estero y Salta.

Por lo tanto, sobre la base de lo sembrado y la previsión de una superficie no cosechable de 350.000 hectáreas, la **producción de soja 2010/11 ascendería a 50,3 millones de toneladas**. El ajuste es fraccional y sólo resulta un 0,2% superior al guarismo estimado en mayo, pero la cosecha es un 7,8% inferior a la campaña 2009/10.

Campaña de Soja 2010/11

	Superficie Sembrada	Sup. No Cosechada	Rinde Nacional	Producción Nacional
Nacional	18,8 M ha	350 K ha	27,1 qq/ha	50,3 M Tm
	Superficie Sembrada	Rinde		Producción
Buenos Aires	5,95 M ha	26,5 qq/ha		15,5 M Tm
Córdoba	5,28 M ha	26,4 qq/ha		13,8 M Tm
Santa Fe	3,26 M ha	31,3 qq/ha		10,1 M Tm
Entre Ríos	1,31 M ha	24,0 qq/ha		3,1 M Tm
La Pampa	0,39 M ha	16,4 qq/ha		0,6 M Tm
Otras prov.	2,66 M ha	28,0 qq/ha		7,3 M Tm

Aclaración: la sumatoria de cada variable provincial puede no coincidir con el total por efecto del redondeo de cifras.

Maíz 2010/2011

Con un avance de cosecha del 83%, se realizaron nuevos ajustes en las estimaciones y arrojan una mejora del **rinde nacional**, respecto del anterior informe, a **65 qq/ha**, subiendo un 1,6% (en mayo se ubicó en 64 qq/ha).

Este incremento ubica la **producción nacional de maíz en 20,3 M Tn**, resultando un 10,4% menor a lo obtenido en la campaña 2009/2010. El efecto de las condiciones climáticas desfavorables se verifica en este número cuando se recuerda que el área sembrada 2010/11 subió un 18% respecto del anterior ciclo.

Las cifras de la tabla adjunta muestran ajustes fraccionales en las estimaciones de rendimientos, en baja para Buenos Aires y Córdoba. En Buenos Aires retrocedió 0,6 puntos porcentuales y 1,1% en Córdoba. La Pampa se ciñe con una baja en el valor de productividad unitaria de 5,9%.

Se destacan nuevos aumentos para las provincias de Santiago del Estero, Chaco y Salta, que están incluidas en la categoría "otras provincias" del cuadro, ya que el guarismo promedio de rinde sube 13,8%, respecto de lo estimado en el informe anterior.

La cosecha en el eje productivo Chaco – Santiago del Estero se está iniciando, con problemas de pérdidas por caídas de planta, por lo que se estará cosechando en húmedo (entre 18 y 20 % de humedad) afrontando mayores costos de secada y evitar las pérdidas de kilos en el piso. Los valores iniciales de la cosecha están oscilando entre los 55 y 70 qq/ha.

Campaña de Maíz 2010/11

	Superficie Sembrada	Sup. No Cosechada	Rinde Nacional	Producción Nacional
Nacional	3,90 M ha	0,76 M ha	65 qq/ha	20,3 M Tm
	Superficie Sembrada	Rinde		Producción Esperada
Buenos Aires	1,15 M ha	69,6 qq/ha		6,6 M Tm
Córdoba	1,10 M ha	65,4 qq/ha		6,0 M Tm
Santa Fe	0,47 M ha	76,2 qq/ha		2,9 M Tm
Entre Ríos	0,17 M ha	50,3 qq/ha		0,7 M Tm
La Pampa	0,39 M ha	48,4 qq/ha		0,9 M Tm
Otras prov.	0,61 M ha	56,5 qq/ha		3,1 M Tm

Aclaración: la sumatoria de cada variable provincial puede no coincidir con el total por efecto del redondeo de cifras.

Trigo 2011/2012

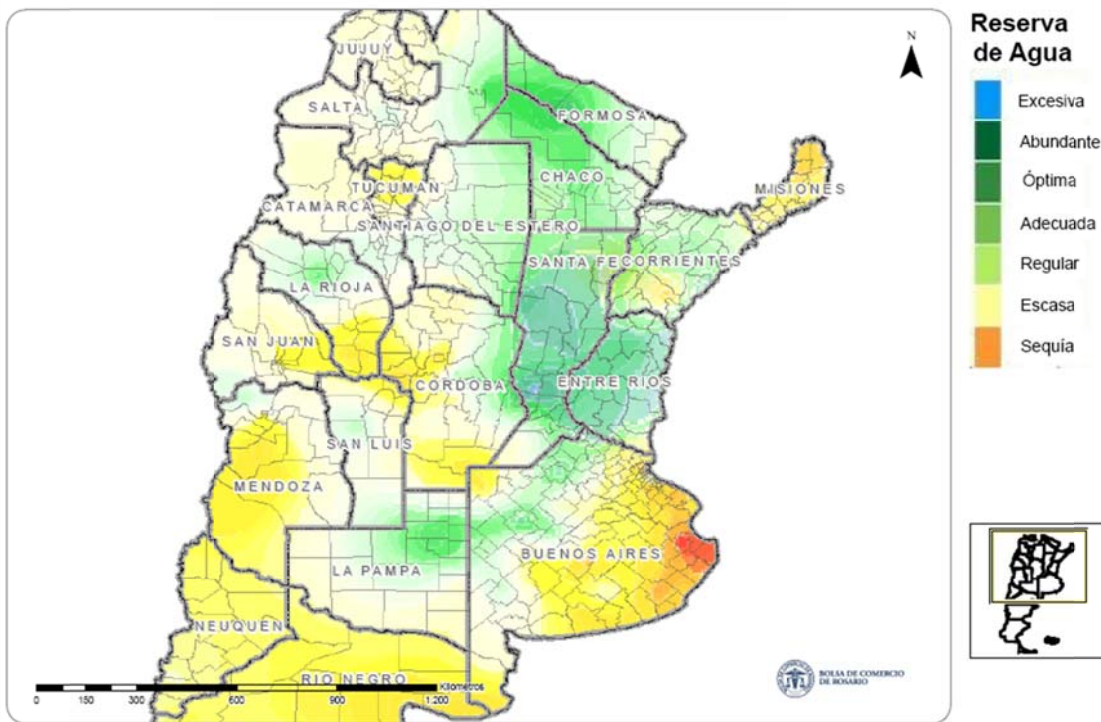
Las lluvias más abundantes en mayo privilegiaron el centro este del país, dejando incluso excesos en las provincias de Santa Fe y Entre Ríos. También fue favorecido el norte del país, aunque, como se observa en los mapas de reservas de agua en el suelo (ver al final del informe), en este año no son tan favorables las condiciones de humedad en los perfiles de Chaco y Santiago de Estero, como sí lo fueron el año pasado. Ambas provincias habían mostrado una suba de la superficie triguera. Las precipitaciones de mayo ingresaron sólo al noreste de Buenos Aires, y una parte, en el oeste de Córdoba, San Luis, y La Pampa.

En comparación con los registros pluviales de los últimos 40 años, hay una marcada anomalía en el este y buena parte del sur de Buenos Aires, que consolida el comportamiento pluvial deficitario que viene registrando la zona en el último cuatrimestre. Para esta época del año pasado, contrastaba con valores superiores a los normales. Si bien se observa este problema en esta importante área triguera, es de suponer una recuperación de las lluvias hacia fin de junio, que podría salvar la falta de humedad.

Las muy buenas condiciones agronómicas generales que tiene el cultivo de trigo están siendo sopesadas frente a la incertidumbre comercial y el avance de otras opciones en la rotación como lo son el girasol, la avena, la cebada y el maíz para la campaña 2011/2012.

Reservas de agua en el suelo: mayo del 2011 vs mayo 2010

Análisis multitemporal de Reserva de agua útil - Mayo del 2011



Análisis multitemporal de Reserva de agua útil - Mayo del 2010

