

# Informe especial sobre cultivos

## GEA – Guía Estratégica para el Agro

### 19,7 millones de toneladas de maíz

En el **maíz** quedarían atrás los temores de rindes de 55 qq/ha como los de la campaña 2008/09. De todas formas, las lluvias llegaron tarde, por lo que, con una productividad unitaria nacional de 63 quintales, la producción de **maíz 2010/11** sería 12% inferior a la del año pasado, pese al aumento del área sembrada. En el caso del **trigo 2010/11**, distintas correcciones en rinde permitieron reajustar la producción a **14,4 millones de toneladas**. Mientras tanto, con ajustes de área y trabajando con proyecciones de rendimiento, se pronostica la cosecha de **soja 2010/11** en **48,5 millones de toneladas**.

#### MAIZ 2010/11

A pesar de una sequía muy fuerte y condiciones termohídricas extremas entre diciembre y enero (ver mapa de Reserva de Agua Útil de enero, y mapas comparativos de lluvias acumuladas Nov/Dic/En), la anticipación de La Niña permitió que los productores que optaban por el maíz tomaran recaudos con respecto a las fechas de siembra y al manejo de lotes, lo que limitó la obtención de mayores pérdidas. A pesar de algunas mejoras en las condiciones para el llenado de granos, las lluvias llegaron tarde en las principales regiones productoras, y la falta de agua pegó de lleno sobre el maíz en la época en la que definía el tamaño de la espiga. Se estiman rendimientos muy dispares, de acuerdo con las lluvias ocurridas alrededor de floración en cada región. Las últimas precipitaciones registradas han mejorado el aspecto general del cultivo, y favorecerán el llenado de granos. Sin embargo, los rindes potenciales se vieron afectados, con mermas de entre 15% y 50% según zona, respecto del año pasado. En cuanto a los registros térmicos, las marcas máximas fueron extremas, con valores que superaron los 40°C. Estas temperaturas afectaron severamente a los cultivos, generando alta evaporación y síntomas de marchitez generalizados.

Además, se incrementó la superficie destinada a forraje donde las condiciones fueron más desfavorables. Muchos lotes con destino grano se picaron para silo, a causa de la mala *performance* que presentaron.

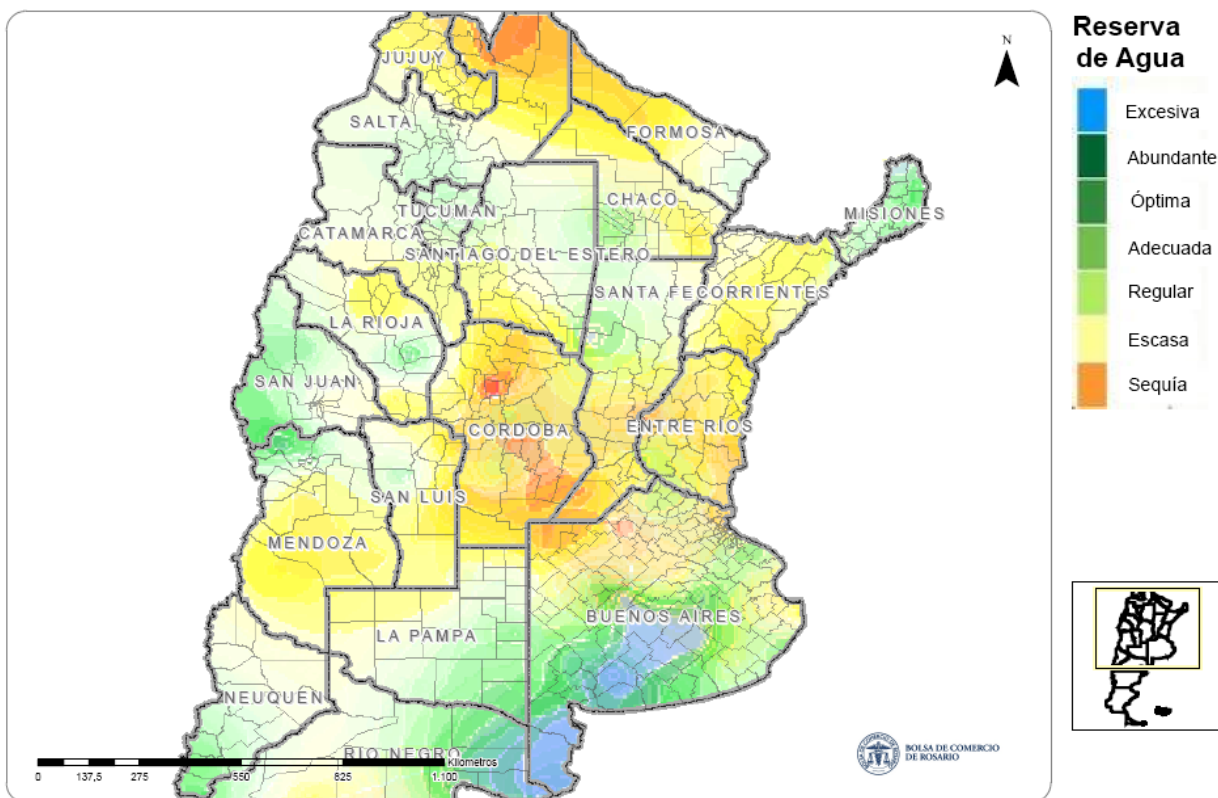
Por estos motivos, se estima un rinde promedio nacional de **63 qq/ha**. El impacto de las condiciones adversas en la productividad unitaria no logró contrarrestarse con el incremento interanual del 15% en la superficie maicera, la que habría alcanzado a poco más de **3,9 millones de ha**. De allí que la disminución de la producción de **maíz 2010/11** sea del 12%, estimándose una cosecha de **19,7 millones de toneladas**.

#### Campaña de Maíz 2010/11

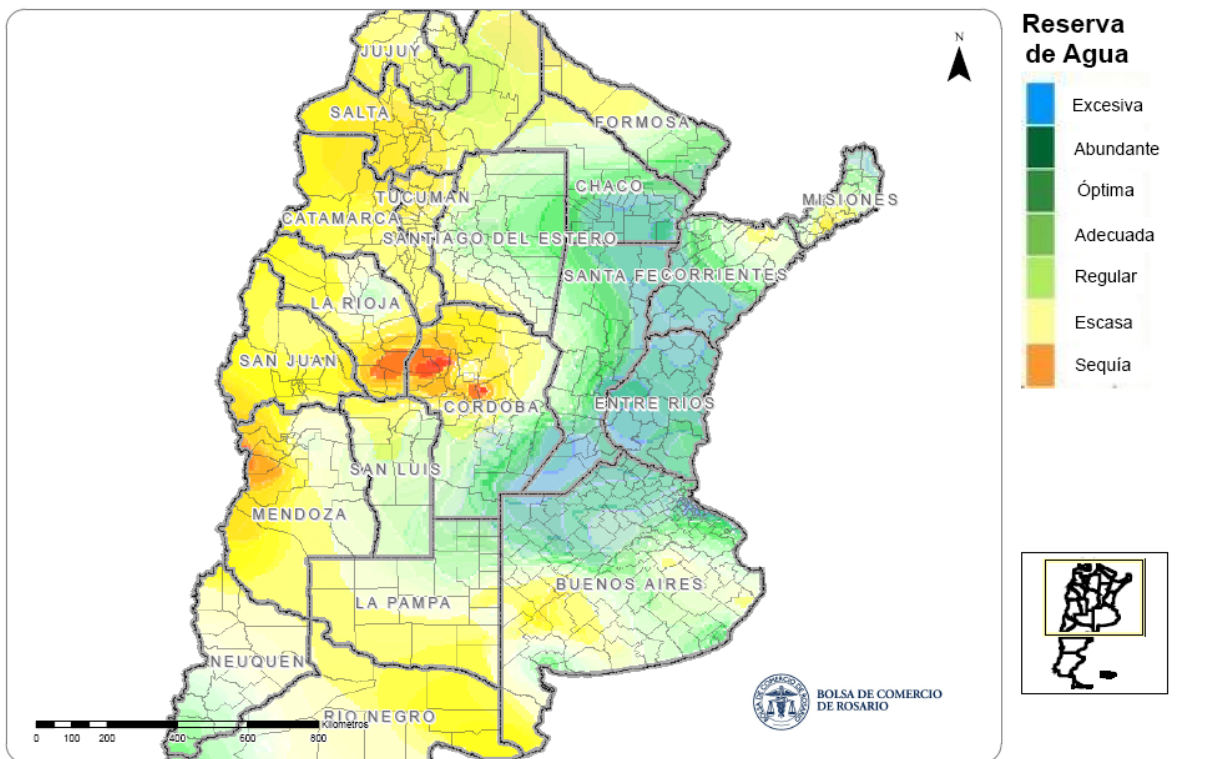
	Superficie Sembrada	Sup. No Cosechada	Rinde Nacional	Producción Nacional
Nacional	3,90 M ha	0,77 M ha	63 qq/ha	19,7 M Tm
	Superficie Sembrada	Rinde		Producción Esperada
Buenos Aires	1,15 M ha	72,1 qq/ha		6,8 M Tm
Córdoba	1,10 M ha	67,4 qq/ha		6,2 M Tm
Santa Fe	0,47 M ha	73,8 qq/ha		2,8 M Tm
Entre Ríos	0,18 M ha	3,67 qq/ha		0,5 M Tm
La Pampa	0,39 M ha	51,0 qq/ha		0,9 M Tm
Resto	0,61 M ha	42,8 qq/ha		2,3 M Tm

Aclaración: la sumatoria de cada variable provincial puede no coincidir con el total por efecto del redondeo de cifras.

**Análisis multitemporal de Reserva de agua útil - Enero 2011**



**Análisis multitemporal de Reserva de agua útil - Enero 2010**



## TRIGO 2010/11

Se realizaron ajustes en el rinde de trigo, pasándose de 31 a **32,3 qq/ha**, lo que lleva a elevar la estimación de la cosecha 2010/11 del cereal a **14,4 millones de toneladas**, con una superficie sembrada a nivel nacional de **4.495.000 ha**. Los incrementos se dieron mayormente en las productividades unitarias del sudeste bonaerense, destacándose la zona de influencia de Tres Arroyos, donde los rindes promedio conseguidos serían de 38 qq/ha.

### Campaña de Trigo 2010/11

	Superficie Sembrada	Sup. No Cosechada	Rinde Nacional	Producción Nacional
Nacional	4,49 M ha	52 K ha	32,3 qq/ha	14,4 M Tm
	Superficie Sembrada	Rinde		Producción
Buenos Aires	2,27 M ha	36,0 qq/ha		8,1 M Tm
Córdoba	0,67 M ha	32,5 qq/ha		2,1 M Tm
Santa Fe	0,44 M ha	39,9 qq/ha		1,7 M Tm
Entre Ríos	0,27 M ha	3,9 qq/ha		1,05 M Tm
La Pampa	0,10 M ha	19,3 qq/ha		0,18 M Tm
Resto	0,74 M ha	15,4 qq/ha		1,11 M Tm

Aclaración: la sumatoria de cada variable provincial puede no coincidir con el total por efecto del redondeo de cifras.

## SOJA 2010/11

Con respecto al cultivo de soja, se hicieron ajustes de superficie, llevándola a casi **19 millones de hectáreas** para este ciclo 2010/11, reafirmando la cobertura de un área récord, con una variación del 1,6 % con respecto al año pasado. Con un rinde nacional proyectado en **26 qq/ha**, cifra sujeta al progreso futuro de los cultivos, la producción nacional de la oleaginosa podría ascender a **48,5 millones de toneladas**.

### Campaña de Soja 2010/11

	Superficie Sembrada
Nacional	18,96 M ha
	Superficie Sembrada
Buenos Aires	5,95 M ha
Córdoba	5,28 M ha
Santa Fe	3,26 M ha
Entre Ríos	1,42 M ha
La Pampa	0,39 M ha
Resto	2,66 M ha

Aclaración: la sumatoria de cada variable provincial puede no coincidir con el total por efecto del redondeo de cifras.

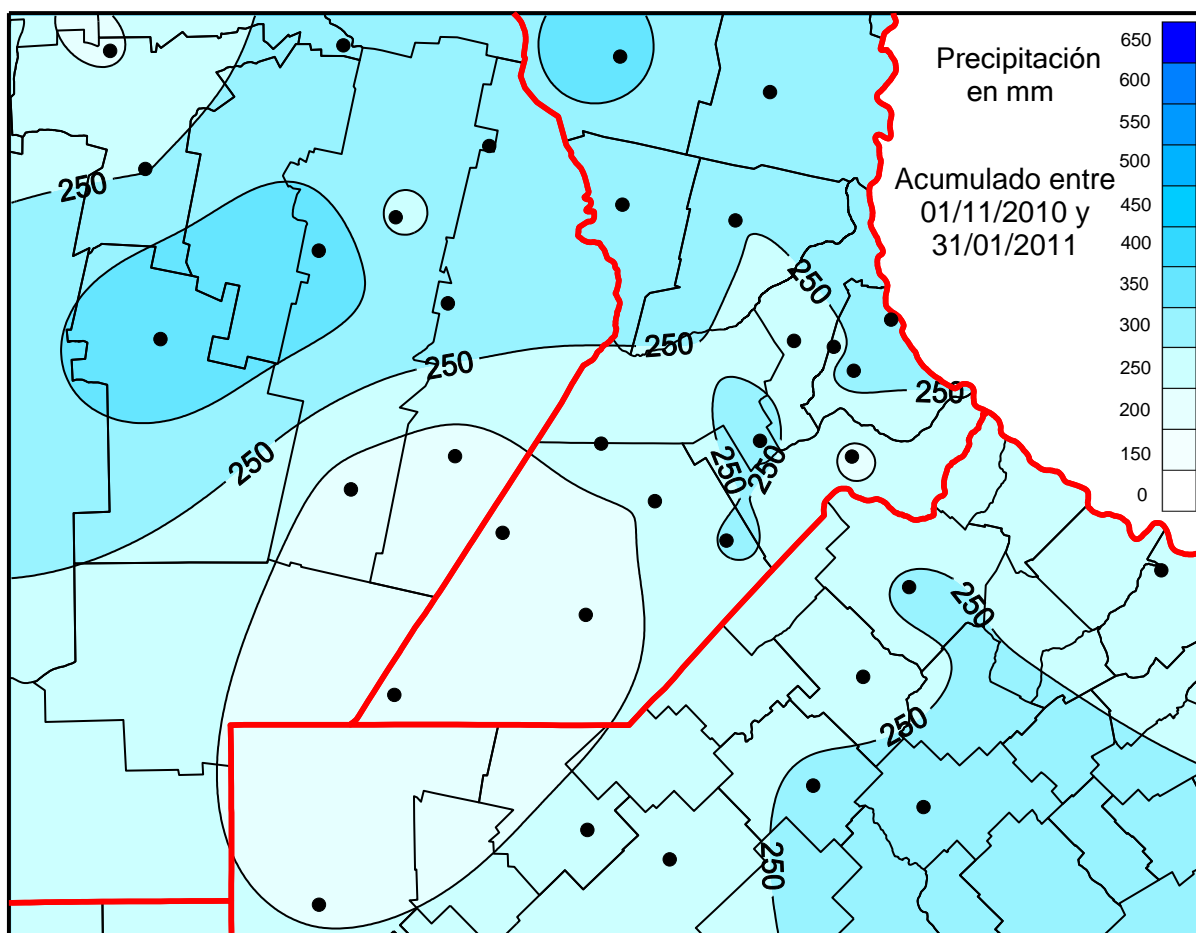
Ante la mayor cobertura de trigo que se registró en la presente campaña, cabe destacar que el área de soja de segunda implantación vuelve a los porcentajes históricos de participación sobre el total sembrado con soja en el país. Mientras que la soja de primera sufrió la escasez de humedad, compensada en parte por los

aportes de agua de fines de enero, la de segunda permite albergar buenas expectativas en cuanto a rendimiento.

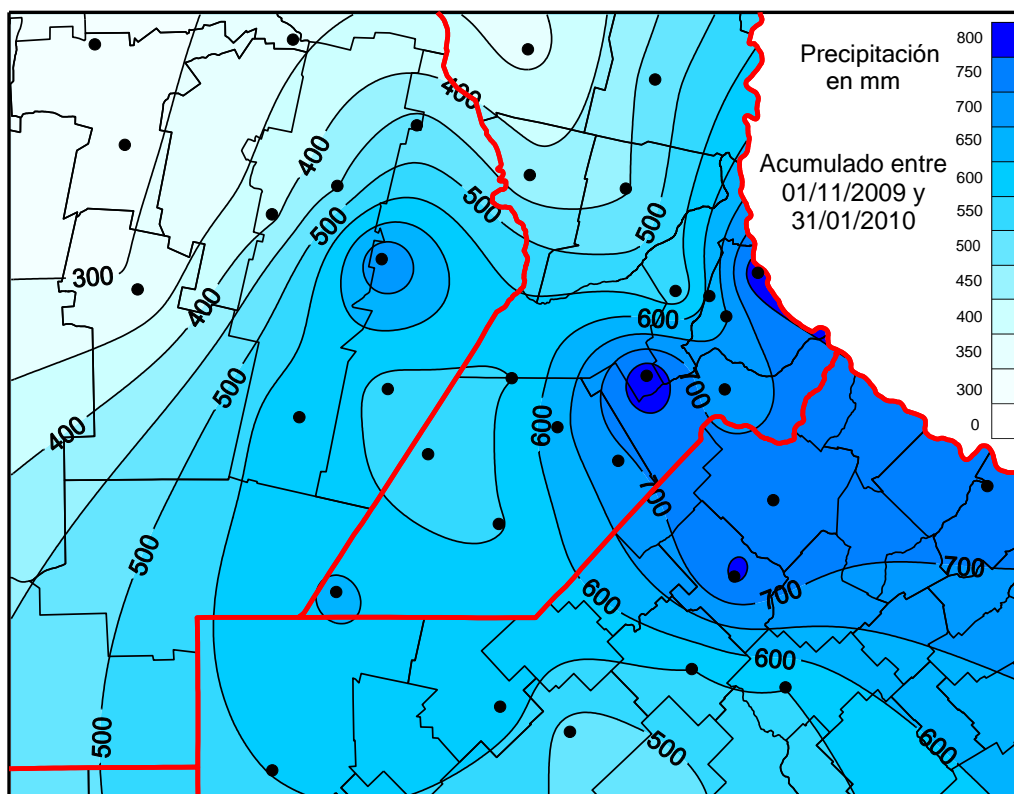
Para el cultivo de soja, las lluvias de fines de enero tuvieron un marcado impacto favorable, más aun considerando lo avanzado de sus etapas reproductivas. La soja de primera se encuentra, en general, en buenas condiciones, entre floración y llenado de granos. De cualquier manera, para mantener esta reacción positiva, deberían seguir las lluvias durante el mes de febrero y principios de marzo, sobre todo donde los acumulados fueron menores. Las áreas más comprometidas se dan principalmente hacia el sur de Santa Fe y Córdoba y noroeste de Buenos Aires, donde la humedad es escasa. En cuanto a enfermedades, éstas no han tenido alta incidencia hasta el momento, dadas las condiciones de la campaña. Se siguen reportando septoria y mancha ojo de rana en bajos niveles, para las cuales se están realizando tratamientos, principalmente en forma preventiva. Con respecto a las plagas, se destaca la presencia generalizada de arañuela en los lotes, marcando la escasez de humedad que predominó en la campaña.

**Comparando montos acumulados de lluvias Nov/Dic/Ene de las campañas 2010/11, 2009/10 y 2008/09**

*Precipitación acumulada Nov/Dic/En campaña 2010/11*



Precipitación acumulada Nov/Dic/En campaña 2009/10



Precipitación acumulada Nov/Dic/En campaña 2008/09

