

Seguimiento semanal de cultivos Zona Núcleo

GEA – Guía Estratégica para el Agro

Semana al 5 de febrero de 2015

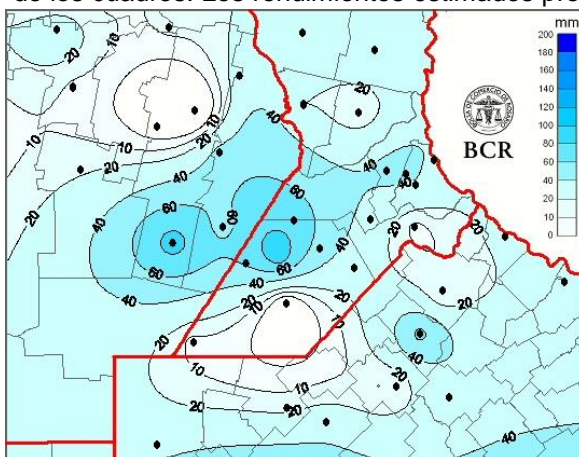
En vía de alcanzar un promedio de 40 qq/ha

Los rindes estimados en soja de primera se encaminan a un promedio de 40 qq/ha para la región. Los grupos de madurez cortos presentan gran parte de los componentes del rendimiento definidos y alcanzan el estadio de formación de semilla (R5). Los insectos y enfermedades están en niveles controlables pero la elevación de costos pone resistencia a la aplicación. El maíz de primera, en la recta final de su ciclo, aumenta las expectativas a 105 qq/ha. El cereal sembrado en diciembre se acerca al panojado con buenas condiciones. Aunque las reservas de agua en superficie se ajustan ante la gran demanda atmosférica y de los cultivos, se esperan nuevas lluvias en los próximos días.

La soja de primera presenta buen porte, 15 a 18 nudos productivos y plagas en niveles leves a moderados. Las lluvias la acompañaron en su ciclo y los pronósticos a corto plazo indican que seguirá el periodo húmedo. Son factores que permiten estimar a la fecha una buena cosecha de la oleaginosa con rindes en torno a los 40 qq/ha. El estadio fenológico se concentra con un 40% de los sembrados en principios de llenado de semilla pero, según el grupo de madurez, van desde plena floración (R2) a máximo tamaño de semilla (R6). La plaga más mencionada es la oruga medidora. Entre otros gusanos, también aparece bolillera, *Anticarsia* y barrenador del brote. A diferencia de la campaña pasada, la presión de insectos es baja. Se suma otro año sin niveles relevantes de población de chinches. El control con insecticidas es necesario y algunos productores también incorporan fungicidas en la misma aplicación. Sin embargo, los costos se hacen sentir y ponen resistencia a las erogaciones en insumos. El avance de enfermedades es lento, pero hay que estar atentos a *C. kikuchii* y su incidencia en la calidad de la semilla.

La oleaginosa de segunda inicia el estadio de fructificación. Hay un 7% de lotes que se consideran regulares por la pérdida de plantas ante el anegamiento producido en los primeros estadios del cultivo. Sin embargo, el resto del área (93%) recibe de buenas a excelentes calificaciones.

Se prevé que los cabezales maiceros se activen a fin de febrero y principios de marzo. A diferencia de otras campañas, a medida que el maíz temprano se acerca al final de su ciclo, el rendimiento estimado aumenta o se mantiene. Un 50% de los cuadros está en madurez fisiológica con espigas de gran tamaño que logran un buen cuaje en toda su longitud. El resto continúa en grano pastoso bajo condiciones excelentes en un 52% de los cuadros. Los rendimientos estimados pretenden superar las medias históricas y se ubicarían en torno a



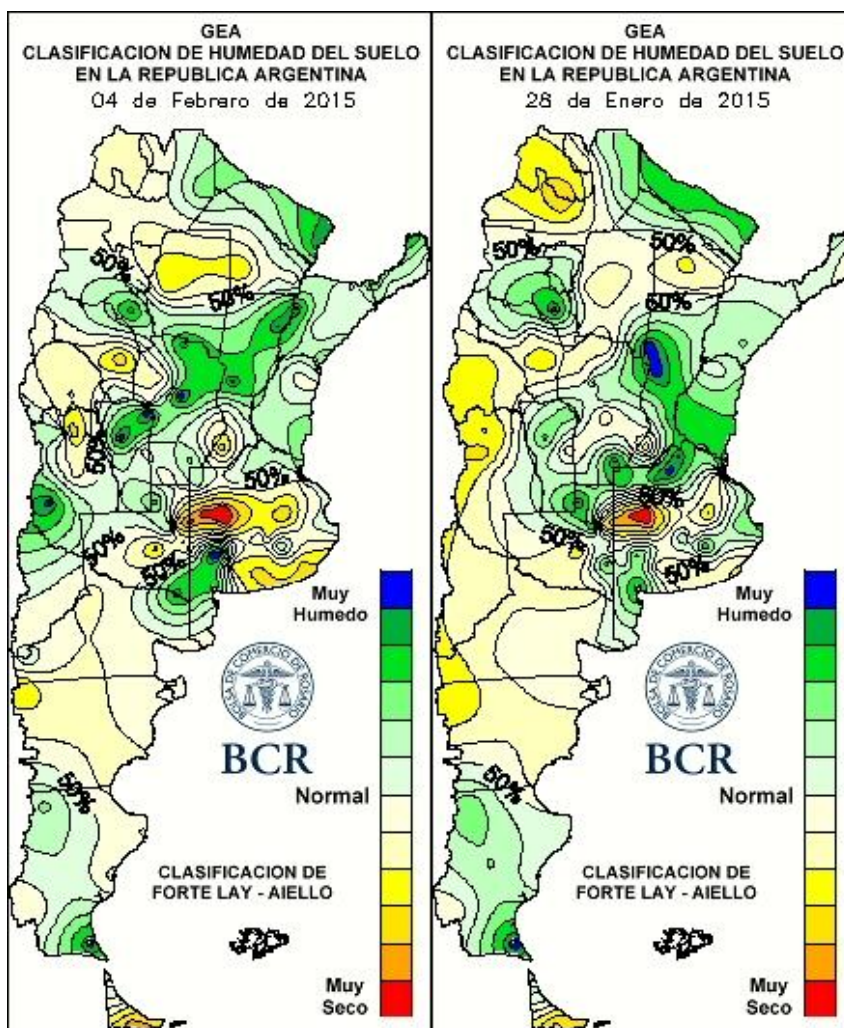
los 105 qq/ha, con pisos de 90 qq/ha y máximos de 125.

Los estadios fenológicos del maíz tardío o de segunda van desde siete hojas a elongación de la panoja. El gusano cogollero requirió control en algunos lotes. En tanto, las enfermedades como roya y tizón se siguen de cerca. Las altas temperaturas registradas evaporaron la humedad de las primeras capas de suelo. Además, el cultivo está con un activo crecimiento y los requerimientos hídricos aumentan día a día. Aunque todavía están lejos de sufrir un estrés, los relieve altos estarían necesitando nuevos pulsos hídricos para mantener el potencial. El mapa muestra las lluvias que serían necesarias para que el cultivo de maíz tardío crezca sin limitaciones. Por fortuna, todavía quedan reservas en profundidad.

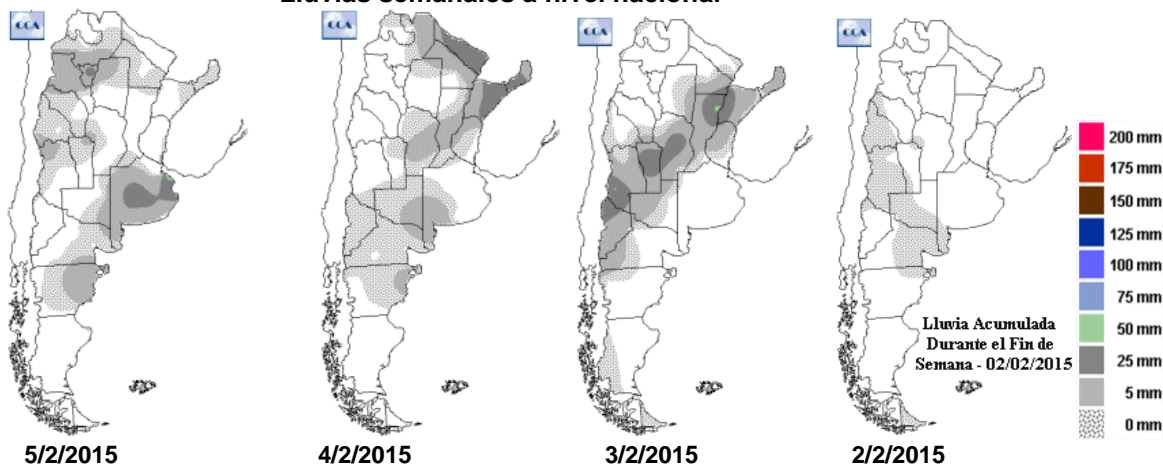
Lluvias faltante en maíz al 5/2/15

GEA AGRADECE EL APOYO DE LAS SIGUIENTES EMPRESAS





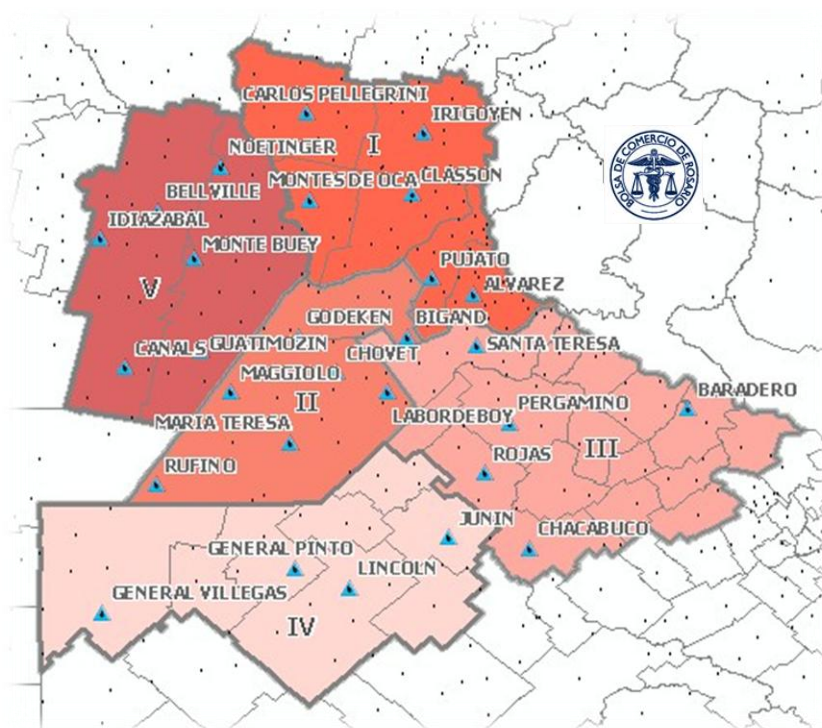
Lluvias semanales a nivel nacional



GEA AGRADECE EL APOYO DE LAS SIGUIENTES EMPRESAS



SUBZONAS Y RED DE ESTACIONES METEOROLÓGICAS GEA



Subzona I

“Por acá está todo muy bien” comentan los ingenieros de la zona de **El Trébol**. La mayoría de los lotes de soja primera están en R4 (plena fructificación) y un 10% alcanza la formación de semilla (R5). “Se está aplicando funguicidas e insecticidas como último control en los lotes de primera y ya también en los de soja de segunda” reportan los asesores. “No se ven plagas en cantidades relevantes. Medidora muere por enfermedades del ambiente y parásitos. Bajaron los conteos a 2 isocas por metro contra 6 de la semana anterior” detallan. El cultivo de soja de primera posee 14 nudos productivos. Los rindes estimados se encaminan a los 40 qq/ha o más. Los grupos de madurez IV podrían llegar a los 45 quintales. La oleaginosa de segunda presenta a un 70% del área en plena floración y el resto inicia la formación de vainas. Excelentes condiciones para ambas siembras en general. El maíz de primera esta en madurez comercial y esperaría 20 días para su recolección. Se esperan excelentes rendimientos; 110 qq/ha en promedio, con pisos de 100 y máximos de 130 quintales. El maíz de segunda esta en condiciones ideales de crecimiento. Consigue siete hojas y por el momento no se aplicó por cogollero.

“Todos lo lotes de soja de primera se ven de muy buenos a excelentes” comentan con satisfacción los asesores de **Monje**. Los grupos IV comienzan a llenar granos. Además, hay grupos de madurez mas largos (V) que van desde R1 (inicio de floración) a R4 (fructificación). “Algunos están manifestando vuelco” observan. “En los últimos días se hicieron aplicaciones para el control de isocas (no generalizados) con equipos terrestres donde se pudo entrar y aéreos donde no había piso. Hubo buenos resultados en general y en los casos de sojas en R5 (inicio de llenado) ya se trataron para control de chinches y funguicida para EFC” detallan los profesionales. Esta semana notaron que las enfermedades atacaron a las isocas consiguiendo un control biológico de las mismas. En cuanto a rendimientos se podría esperar para los mejores lotes con sojas de GM cortos entre 45 a 50 qq/h, mientras que en lotes inferior calidad y GM mas largos (V) se pronostica de 35 a 40 qq/ha. La

GEA AGRADECE EL APOYO DE LAS SIGUIENTES EMPRESAS



oleaginosa de segunda concentra la mitad de su superficie en inicios de floración, pero el resto se reparte en estados vegetativos y plena floración. Presenta buenas a muy buenas condiciones. El maíz de primera llena granos y apunta a los 100 qq/ha, con un rango de 80 a 120 quintales. “Calculamos que la cosecha sería para primeros días de marzo. Generalmente cuando el rendimiento es alto se atrasa la cosecha” inducen los ingenieros. Los maíces de segunda se ven muy buenos. “Algunos lotes sembrados mas tarde se están terminando de fertilizarse y controlar las malezas” reportan. “También se controló el gusano cogollero en algunos casos hasta con dos aplicaciones, pero los eventos Bt no requirieron control”. Las condiciones de humedad son óptimas para continuar el ciclo agrícola. En cuanto a temas económicos, “hay un descontento generalizado en los productores. Con el trigo salieron derechos o perdieron. Los maíces de primera rendirán bien pero hay pocas hectáreas sembradas. La soja de primera y los maíces de segunda están muy buenos pero con estos precios y el aumento de costos, la rentabilidad es muy baja. Los problemas se verán más adelante ya que en general los productores financian a cosecha” concluyen los técnicos con preocupación.

“El panorama productivo es muy bueno, dado que la presión de las plagas en los distintos cultivos es muy baja en relación a otros años” observan los ingenieros de **Carlos Pellegrini** con satisfacción. También observan un inusual avance de las enfermedades de fin de ciclo ya que aún se encuentran por debajo de la mitad de la planta de soja, sin perjuicios para el rinde. “Se evidencia que las enfermedades están muy lentas en su desarrollo en los lotes que no han sido tratados por una cuestión de costos”. El estado de las sojas es muy bueno, con un crecimiento excelente y prácticamente sin estrés hasta el momento. Los primeros lotes sembrados, entre el 15 y 20 de octubre, ya se encuentran con el grano lleno (R7) y un 60% está en R6 (tamaño máximos de semilla). “Los sembrados temprano son grupos de madurez 4.2 prácticamente con todos los problemas resueltos, sólo les resta esperar la maduración para la cosecha” comentan los técnicos. La condición del cultivo apunta a un rinde de 40 qq/ha. La soja de segunda transita los estadios de fructificación R3-R4 también bajo excelentes condiciones. “Las chinches siguen sin aparecer, un panorama similar al que se vivió el año pasado con esta plaga, que año a año está en marcada decadencia de presencia en los cultivos” aprecian los especialistas. Los maíces tempranos están madurando sus granos en la totalidad de los lotes. Las perspectivas de rindes rondan en los 110 qq/ha en promedio, pisos de 100 y techos de 120 quintales. Se prevé que las cosechadoras se activen para fines de febrero y principio de marzo. Con respecto a al cereal de segunda, se encuentran en prefloración (70%), excepto los sembrados sobre maíz picado que aún están en los primeros estadios de su desarrollo, pero con muy buenas perspectivas. Las lluvias fueron oportunas y dejan al perfil muy bien cargado y sin excesos importantes por el momento. “Respecto al control de malezas, se puede reflexionar que hay más consciencia del problema. El productor ha incorporado en su estructura que la resistencia de la malezas es cosa seria y que cada año tiene una distinta, con lo que debe implementar medidas oportunamente para paliar el problema sin que cause daños” concluyen los especialistas.

Subzona II

“Las sojas excepcionales, hasta podrían pasarse en vicio” comentan los técnicos de **Venado Tuerto**. Los grupos cortos (GM 3.8) de buen potencial han extendidos sus entrenudos considerablemente y está la posibilidad que vuelquen. Por el momento, eso no ha ocurrido y el cultivo se considera excelente. Detectan fundamentalmente la presencia de oruga medidora, la cual se está controlando. “También hay algo de bolillera, pero lejos de la situación desesperada que vivimos el año pasado con las plagas” recuerdan. El cultivo se concentra mayormente en los estadios R4-R5. “Muy pocos productores incluyeron fungicidas en la aplicación para no aumentar costos, solo un 20-30% lo hizo porque lo tiene incorporado en su sistema” detallan los asesores. La soja de segunda tuvo algunos problemas en la siembra por los excesos hídricos. En las zonas donde se acumuló agua no nació pero en los lotes altos ya cerró el surco. El maíz de primera esta llenando granos y un 20% se encuentra en madurez fisiológica con las hojas amarillas. “Estimamos que estarán en torno a los 100 qq/ha en promedio o más, en un año normal rinden 90 qq/ha y ahora creemos poder superarlo en un 15%” comentan los ingenieros con satisfacción. El cereal tardío esta en V10 y en una semana larga la panoja. “Hubo cogollero pero no tan importante como la campaña pasada que tuvimos que aplicar en todos los lotes”. El cultivo se encuentra en muy buenas condiciones. “Estamos siguiendo de cerca la evolución del tizón” ad-

GEA AGRADECE EL APOYO DE LAS SIGUIENTES EMPRESAS



vierten. La humedad del suelo es adecuada, pero lloviznas en estos días no vendrían mal ante la alta evaporación del suelo y la evapotranspiración de los cultivos en activo desarrollo.

En las inmediaciones de **Rufino**, las lluvias no fueron tan abundantes como en otras zonas pero los cultivos se encuentran muy bien. “En soja hay barrenador del brote que se esta controlando bien. Un 50% aplica fungicidas e insecticidas, el resto no por una cuestión de costos” explican los ingenieros. Creen que rendiría por encima de los 40 qq/ha. Respecto soja de segunda, que son pocos los lotes sembrados, están en fructificación y en muy buen estado. El maíz temprano esta madurando sus granos y apunta a rendimientos por encima de los 100 qq/ha. Hay escasos lotes de maíz tardío crecen parejos bajo óptimas condiciones. Las reservas de agua son adecuadas. “En las capas bajas hay humedad pero con estas altas temperaturas aumenta mucho la demanda, si en 10 días no llueve el cultivo podría sentir esa escases, pero por el momento están bien” evalúan. “Lo que puede preocupar son las lluvias a cosecha y la falta de piso, esperemos que todo marche bien” concluyen.

Subzona III

La soja de primera en la zona de **Cepeda** esta en R4 (80%) y R5 (fructificación e inicios de llenado respectivamente). “Hay algunas orugas defoliadoras, menos de 10 ind/m” notan los técnicos. Se visualiza al 80% de los cuadros en excelente estado. Si bien, consideran que es temprano para estimar rindes, los pronósticos rondan los 35 qq/ha en grupos de madures IV. La oleaginosa de segunda siembra se encuentra en R3-R4. Las plagas se en hayan en bajas densidades, pero hay una amplia variedad: medidora, bolillera, chinches y Anticarsia. Las enfermedades también se encuentran pero con escaso desarrollo. En 15 días se activarían las cosechadoras de maíz. El cereal temprano llego a su madurez comercial con calificaciones excelentes (70%) y con estimaciones de 100 qq/ha en promedio. El rango de rindes fluctuaría entre los 90 y 120 quintales. “No se ven ventas de lotes aún, pero los números, a pesar del excelente rinde, van a ser muy negativos” lamentan los profesionales. El maíz de segunda crece bajo excelentes a mu buenas condiciones. Un 90% esta en la fase vegetativa (V10- V12) y un 10% tiene emergida la panoja (Vt). Hay leve presencia de enfermedades foliares como roya, tizón y bacteriosis. Las reservas hídricas se mantienen óptimas para los cultivos.

“Se esperan rindes excepcionales en maíz de primera, muchas plantas con dos espigas en los híbridos que son prolíficos, y espigas granadas hasta la punta, bien completas” observan satisfechos los ingenieros de **San Antonio de Arco**. “Sin embargo, los márgenes en campos alquilados serán bien magros o negativos. A esos valores del grano, se necesitan rindes por encima de 90 qq/ha” lamentan. El cultivo se encuentra en un 80% en grano pastoso, el resto en grano lechoso. El maíz de segunda posee entre ocho a diez hojas. Presenta excelente estado y rapidez de crecimiento. Se realizaron algunos tratamientos para cogollero en su momento y hay leve incidencia de roya. La soja de primera esta entre plena floración (35%) e inicio de fructificación (50%), con muy buenas a excelentes condiciones. “Muy pocos lotes fueron aplicados con insecticidas para bolillera, el resto por el momento no fue necesario. En los recuentos aparecen 3 o 4 medidoras por metro y cada tanto una bolillera como defoliadora, al igual que la militar” detallan los asesores. “Se realizaron aplicaciones con funguicidas y algún insecticida residual solo como preventivo, más que nada en campos propios y lotes grandes” explican. La planta presenta entre 15 y 18 nudos y se esperan 38 qq/ha para los grupos IV. La sojas de segunda obtiene muy buen estado en los lotes altos, está casi cerrando el entresurco y entrando en floración (40%). “Los lotes más bajos o muy planos que han sufrido los excesos de lluvias con poco desarrollo en etapa V4 a V6. Algunos resembrados por perdidas de planta por damping off” informan. Las reservas de agua se consideran óptimas para el desarrollo los cultivos.

El frente de tormentas de esta semana pasó de largo por **Arroyo Dulce**. “No es una situación crítica ni mucho menos, pero el maíz de segunda dada su elevada tasa de crecimiento actual y como todavía no logra cobertura total de la superficie, necesitaría una lluvia la semana próxima para mantenerse en buenas condiciones y no aminorar desarrollo” alertan los técnicos. Por el momento, se mantiene en bueno a muy buen estado. Respecto a cogollero, hay presencia (uno por metro o menos). “Dado el costo de los tratamientos y los esca-

GEA AGRADECE EL APOYO DE LAS SIGUIENTES EMPRESAS



Los resultados, no se han realizado aplicaciones. Ningún evento genético ha demostrado ser eficaz, ni siquiera para disminuir la presión” comentan decepcionados. En soja de primera, pocos lotes de materiales más cortos tienen gran parte del rinde definido. Resta llenar las últimas vainas superiores. Prevén obtener un rinde de 40 qq/ha. “Que a precio actual tampoco sirve, en lugar de festejar nos conformamos con perder poco” lamentan. El 70% del área cursa la plena floración y un 25% esta fructificando. Recibe calificaciones excelentes y muy buenas. La oleaginosa de segunda se presenta en muy buenas condiciones en un 40% del área. Notan que el stand de plantas es bajo en el 20% de los cuadros, por esto se califica como regular. Hay presencia de bolillera en moderados niveles y algunas chinches. “No hay venta de campos en nuestra zona, pero hay bastante preocupación en acopios y agroquímicas por los saldos adeudados” informan.

Subzona IV

La soja de primera de las inmediaciones de **Facundo Quiroga** esta en llenado de granos (50%), el resto en inicios y plena fructificación. “Mucha medidora (6 individuos por metro) y chinches hasta (0.6 por metro)” puntualizan los ingenieros. La planta contiene de 10 a 14 nudos y el aspecto en los GM IV parecería pasar los 40 qq/ha. Se califica como muy buena en el 40% del área, el resto se reparte entre buena y excelente. La soja de segunda siembra transita la plena floración e inicios de fructificación, aunque hay un 20% de los cuadros aun en estados vegetativos. Al igual que la soja de primera, la de segunda se encuentra en muy buenas a excelentes condiciones. Notan la fuerte presión de mancha marrón y Cercospora kikuchii. Se prevé que la cosecha de maíz temprano comience la primera quincena del mes de marzo. El cereal esta en grano pastoso (60%), hay lotes en madurez y otros en floración. El rinde promedio se estima en 120 qq/ha, pisos de 100 y techos de 140 qq/ha. Las espigas llenas tienen de 500 a 550 granos. Se encuentran maíces tardíos desde estados vegetativos hasta floración. No requirió aplicación para cogollero, el mismo se encuentra en niveles moderados. También detectan enfermedades como roya y tizón. La mitad del área sembrada con el cultivo se califica como excelente, el resto esta bueno y muy bueno. Las reservas de agua en superficie son adecuadas y pasan a excederse en profundidad. Si bien, la campaña viene muy bien, los productores no piensan lo mismo respecto al escenario económico. “Situación complicada en perspectiva económica, hay preocupación entre los productores” lamentan los asesores.

“Es un año donde ha llovido muy bien en muchas zonas de la **Pampa Húmeda** y es dable esperar muy buenos rendimientos de todo lo sembrado (hasta el momento)” reflexionan los especialistas. También hay probabilidades de que las lluvias continúen. “En este marco de posible cosecha abundante podría haber algunos cuellos de botella en el transporte, tanto fletes cortos como largos; se incrementará obviamente la cantidad de grano embolsado, habrá más venta de insumos relacionados; la red vial no se ve mantenida y preparada para enfrentar lluvias excesivas durante la cosecha (como las ocurridas el año pasado)” visualizan los expertos. Prevén que esto podría generar inconvenientes en la logística de cosecha. “Esto no es nuevo ya que siempre ocurre lo mismo. Mejorar la transitabilidad de los caminos no es solamente tapar pozos (en los asfaltados) o pasar hojas niveladoras en los de tierra” lamentan. En materia de plagas en soja, la isoca medidora predomina en los lotes. “Debería haberse realizado un manejo más adecuado de la plaga según el estado de los cultivos; me refiero al IAF que tienen, la cantidad de ejemplares de la plaga y las defoliaciones; cabe acotar que debe hacerse un promedio según estratos y que hasta R5 hay producción de hojas” advierten los expertos. Respecto a plagas es un año de manchas (púrpura y marrón). “Creemos que estamos descuidando los tratamientos y dejando pasar los tiempos, teniendo en cuenta de que C. kikuchii incide sobre la calidad de la semilla” concluyen.

Subzona V

En **Marcos Juárez** están en R5 en su mayoría y un 20% en máximo tamaño de semilla. “Sin grandes inconvenientes con el tema plaga, hay presencia de isocas medidora y Anticarsia, pero en niveles que no requieren controles y por ahora hay poca presencia del complejo de chinches” detallan los profesionales. Esperan

GEA AGRADECE EL APOYO DE LAS SIGUIENTES EMPRESAS



rendimientos muy buenos, de alrededor de 40 qq/ha en promedio. La oleaginosa de segunda cursa la plena fructificación en el 80% del área y se encuentra en muy buenas condiciones. Sin embargo, hay un 10% del área que se considera regular por los anegamientos. El maíz de primera recibe excelentes y muy buenas calificaciones. “Esperamos que los primeros lotes se cosechen los primeros días de marzo, con rendimientos promedios superiores a 100 qq/ha” comentan. Este valor promedio se ubica en el rango de rindes de 80 a 150 qq/ha. El maíz de segunda, en algunos casos, requirió control químico para cogollero, pero dentro de los rangos normales. Se encuentra entre V8-V10 y un 10% esta en panojamiento. Hubo lotes anegados que representan el 5% de los sembrados y están en regular estado. El resto goza de buenas a excelentes condiciones generales. Las reservas de agua son óptimas en profundidad pero en superficie requiere otra lluvia por las altas temperaturas registradas.

En la zona de los **Surgentes** la oleaginosa de primera expresa un buen desarrollo y sanidad. “Solo mancha marrón en los estratos inferiores del cultivo” expresan los ingenieros. El estadio fenológico es R5 (comienzo de formación de semilla), algunos lotes en R4. Se aplicó para orugas y obtuvieron un buen control. “Todavía no estimamos rindes pero la media será mayor que nunca si todo marcha así de bien” opinan los técnicos. La soja de segunda esta en fructificación (R3-R4). Algunas área sufrieron anegamientos. El maíz de primera esta llegando a su etapa final. Calculan rindes de 110 a 130 qq/ha. Se cosecharía en 20 días aproximadamente. En tanto, el cereal tardío obtiene un desarrollo exuberante. “Los que panojaron la semana pasada con la ola de calor pueden haber sentido ese estrés. Igual tuvieron lloviznas que podrían paliar la situación. Hay que ver más adelante las consecuencias en la formación de granos” advierten. Hubo cogollero a niveles de requerir aplicaciones, de todas maneras, no fue tan relevante como se dio en la campaña previa. Las reservas en superficie requieren unas lloviznas leves para mantener el potencial de los cultivos. En profundidad hay buenas reservas.

GEA AGRADECE EL APOYO DE LAS SIGUIENTES EMPRESAS



INDICADORES CLIMÁTICOS

Semana	PP Acumulado Semanal	PP Acumulado Mensual Febrero	Temperatura media Semanal
28/01 AL 04/02			
Subzona I			
URT Pellegrini	19,2	19,2	22,9
URT Irigoyen	12,4	12,4	22,7
URT Classon	38,0	38,0	22,0
URT Montes de Oca	20,0	20,0	22,6
URT Rosario	23,6	23,6	26,8
URT Zavalla	12,0	11,0	21,2
URT Pujato	8,8	8,8	22,7
URT Alvarez	19,2	19,2	22,1
Subzona II			
URT Bigand	19,2	19,2	19,0
URT Godeken	13,2	13,2	23,7
URT Chovet	6,4	6,4	21,6
URT Maggiolo	3,6	3,6	23,7
URT Labordeboy	s/d	s/d	s/d
URT Ma Teresa	45,2	45,2	24,1
URT Rufino	6,0	6,0	25,2
Subzona III			
URT Sta Teresa	4,0	4,0	19,8
URT Pergamino	2,0	2,0	22,7
URT Ramallo	26,0	12,2	20,9
URT Baradero	27,6	27,6	23,7
URT Rojas	12,4	12,4	24,8
URT Chacabuco	34,4	34,4	21,5
Subzona IV			
URT Junín	29,6	29,6	27,6
URT Lincoln	16,8	16,8	22,8
URT Gral. Pinto	36,0	36,0	23,2
URT Gral. Villegas	64,0	64,0	24,5
Subzona V			
URT Canals	7,2	7,2	20,1
URT Guatimozín	8,0	8,0	22,4
URT Monte Buey	17,6	17,6	19,6
URT Bell Ville	74,8	74,8	23,3
URT Noetinger	27,2	27,2	26,4
URT Idiazabal	64,0	64,0	26,0
Subzona VI			
URT Colonia Almada	18,4	18,4	23,2
URT Hernando	s/d	s/d	s/d
Nota: los valores semanales corresponden a las 00:00 hs del día inicial hasta las 00:00 hs del día final			

Lluvias a la vista

La semana comprendida entre el jueves 05 y el miércoles 11 de febrero comienza con condiciones de tiempo inestable, debido a la presencia de una masa de aire con características muy húmedas y cálidas, que genera el desarrollo de lluvias y tormentas dispersas sobre toda la región GEA, con fenómenos puntuales y de corta duración, pero que dejan un caudal de lluvias importante. Estas características estarán presentes fundamentalmente durante la jornada de hoy, ya que el viernes las condiciones tenderán a estabilizarse temporariamente con el ingreso de un centro de alta presión en niveles medios y altos de la atmósfera. De todas maneras las condiciones relativamente estables serán sólo temporarias, ya que durante el fin de semana y especialmente lunes y martes se prevé la llegada de un sistema frontal frío que avanzará muy lentamente de sur a norte, provocando precipitaciones en forma de chaparrones y tormentas algo más generalizadas, dejando nuevamente acumulados al menos moderados en la región GEA. En cuanto a las marcas térmicas, la situación no presentará cambios demasiado significativos a lo largo de toda la semana. La variación más importante estaría llegando hacia el final del período de análisis, luego del pasaje del sistema frontal frío, que provocará un moderado descenso de la temperatura, pero de muy corta duración. En cuanto a la circulación del viento se prevé que durante la mayor parte de la semana, prevalezca del sector norte, aportando humedad y elevadas marcas térmicas, por lo que las condiciones seguirán siendo inestables. Lugo, llegando al final del período de análisis, se prevé que el viento rote al sector sur, con el pasaje del sistema frontal frío, pero esta rotación sólo perdurará pocas horas, ya que rápidamente volverá a restablecerse del sector norte. En cuanto al contenido de humedad, prácticamente toda la semana presentará abundante humedad en las capas bajas de la atmósfera, recién hacia el final del período, posteriormente al pasaje del sistema frontal, esta variable disminuirá de manera considerable.

GEA AGRADECE EL APOYO DE LAS SIGUIENTES EMPRESAS

