

Seguimiento semanal de cultivos Zona Núcleo

GEA – Guía Estratégica para el Agro

Semana al 8 de enero de 2015

El 2015 recibe a los cultivos con óptimas condiciones

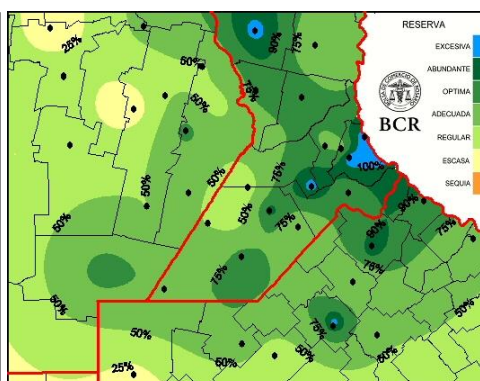
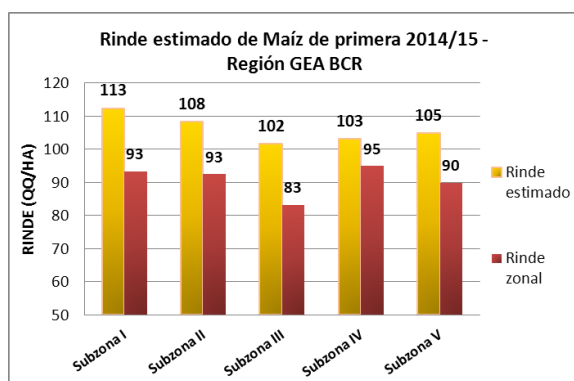
El año comienza con los perfiles cargados y las precipitaciones acumuladas superan los 100 mm en algunas zonas. La oleaginosa de primera florece y la bolillera no encontró terreno para atacar como la campaña anterior. Las malezas son la competencia y se siguen de cerca. El maíz temprano sorteó los avatares del clima que generalmente suceden en verano y hoy se encuentra llenando granos en óptimas condiciones. Los pronósticos de rindes superan los 100 qq/ha. El maíz sembrado en diciembre comienza su ciclo con el pie derecho.

Entre lluvias y lloviznas los cultivos explotan su potencial productivo y perfilan a la fecha una buena campaña. La totalidad de la región núcleo empieza el mes más temido por sus altas temperaturas con óptima humedad en el perfil. Así mismo, los pronósticos a corto plazo indican nuevas precipitaciones que dejarían como saldo un importante acumulado del orden de los 100 mm en algunos puntos de la región.

Las calificaciones de condición en **soja de primera** se presentan como muy buenas en un 55% del área y excelentes en un 26%. Los estadios fenológicos van desde vegetativo avanzado a inicios de fructificación (R3), pero concentra un 42% de los cuadros en plena floración (R2). La bolillera sólo amagó con su presencia y adquiere un papel secundario en los cuadros de soja. El año húmedo la mantiene al margen y solo pocos casos requirieron control. La enfermedad foliar mancha marrón encuentra el ambiente propicio para su avance. Aún sin llegar al umbral de control, se esperan los estadios más avanzados del cultivo para aplicar fungicidas. La **soja de segunda** posee una amplia variedad de estadios, desde recién sembrados a V5 (quinto nudo). Algunos lotes debieron resembrarse por podredumbre de la semilla ante los excesos hídricos. El stand de plantas se redujo, sin embargo las plantas establecidas presentan muy buena condición en el 42% sembrado. Con suficiente humedad en el perfil crece la oleaginosa y junto a ella las malezas. Las lluvias produjeron la lixiviación de herbicidas y las malezas encuentran su lugar para competir. Las más vistas son Eleusine, capín colorado, rama negra, Chloris, Trichloris, yuyo colorado RR y sorgo de Alepo RR.

El **maíz de primera** pasó glorioso su periodo más crítico y ahora cuenta con suficiente humedad en el perfil para terminar de llenar sus granos. El 51% está en grano lechoso y un 34% en grano pastoso. Como en pocas campañas, el cereal temprano recibe excelentes y muy buenas calificaciones en el 87% de los cuadros. Tal como puede apreciarse en el gráfico adjunto, las estimaciones de rindes son prometedoras y aspiran superar en un 17% el rinde medio de la región (93 qq/ha).

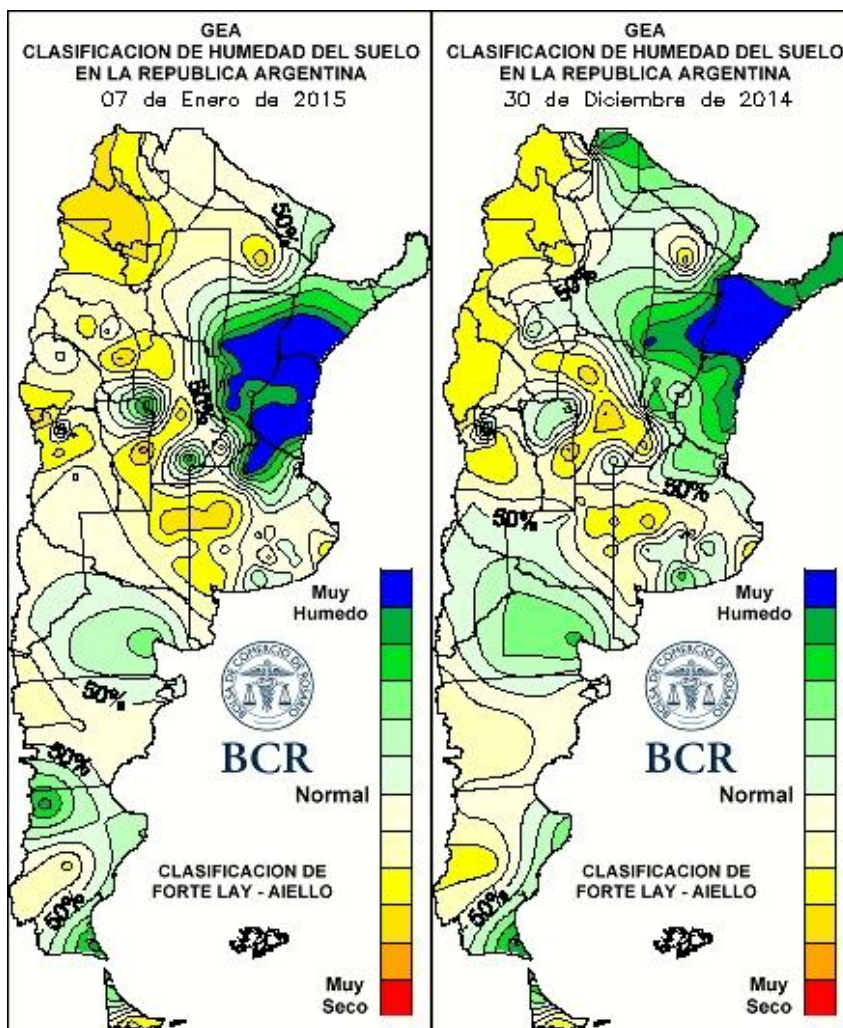
El **maíz tardío y de segunda** presenta su segunda a sexta hoja. Comienza vigoroso su ciclo y se realizan las fertilizaciones con nitrógeno para potenciar su crecimiento.



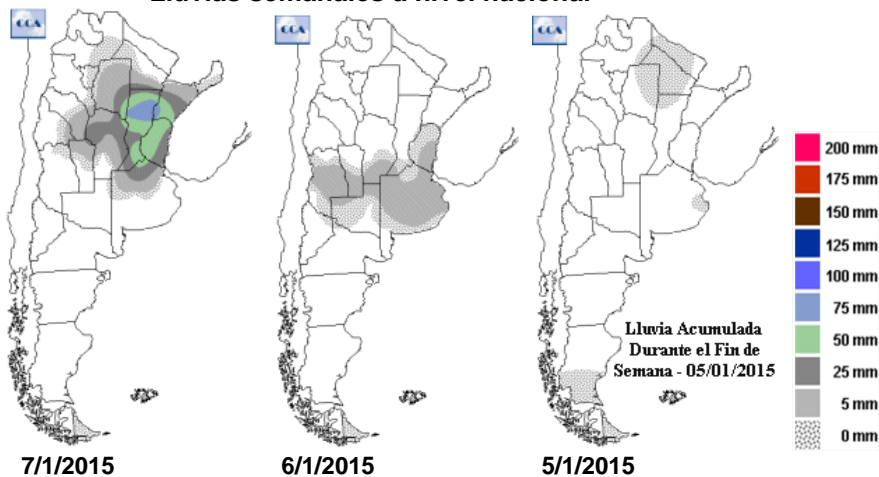
Reservas pradera
8/1/15

GEA AGRADECE EL APOYO DE LAS SIGUIENTES EMPRESAS





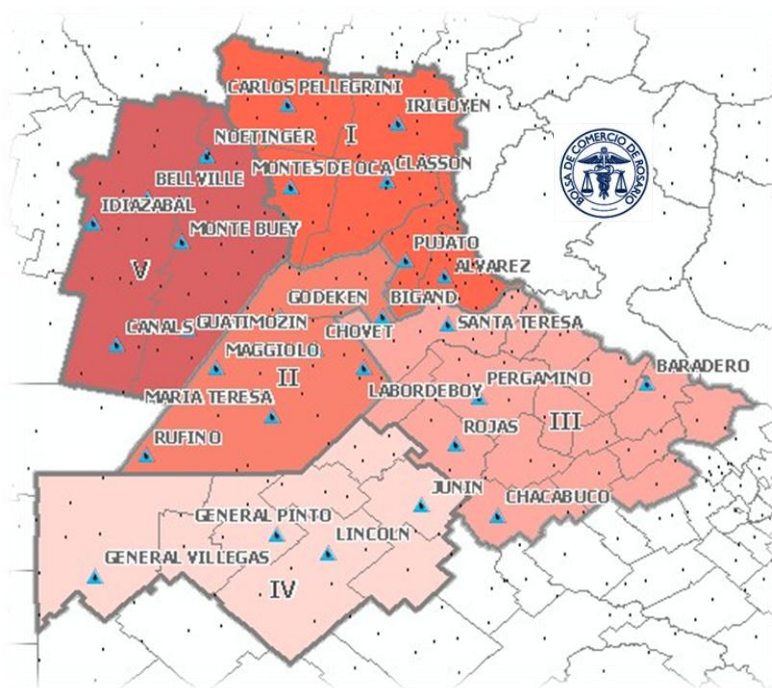
Lluvias semanales a nivel nacional



GEA AGRADECE EL APOYO DE LAS SIGUIENTES EMPRESAS



SUBZONAS Y RED DE ESTACIONES METEOROLÓGICAS GEA



Subzona I

“Se puede decir que la soja de primera está impecable en todo sentido” comentan satisfechos los ingenieros de **El Trébol**. La generalidad de los lotes está en R2 (plena floración) y un 10% en R3 (comienzo de fructificación). “Por el momento, las isocas están calmas y no observamos escapes de malezas relevantes en soja primera” describen. Sin embargo, la oleaginosa de segunda siembra presenta los mayores problemas de malezas por la aparición de yuyo colorado resistente. Aún en estados vegetativos, no hubo necesidad de resiembras por planchado de piso y la condición del cultivo se califica como excelente en todos los lotes. El maíz de primera llena sus granos en excelentes condiciones. Los pronósticos de rindes apuntan a un 20% superior al promedio de la zona (100 qq/ha). En tanto, el cereal de segunda logra buenos nacimientos y posee dos hojas expandidas. A la fecha las reservas de agua son adecuadas para mantener el buen estado de los cultivos.

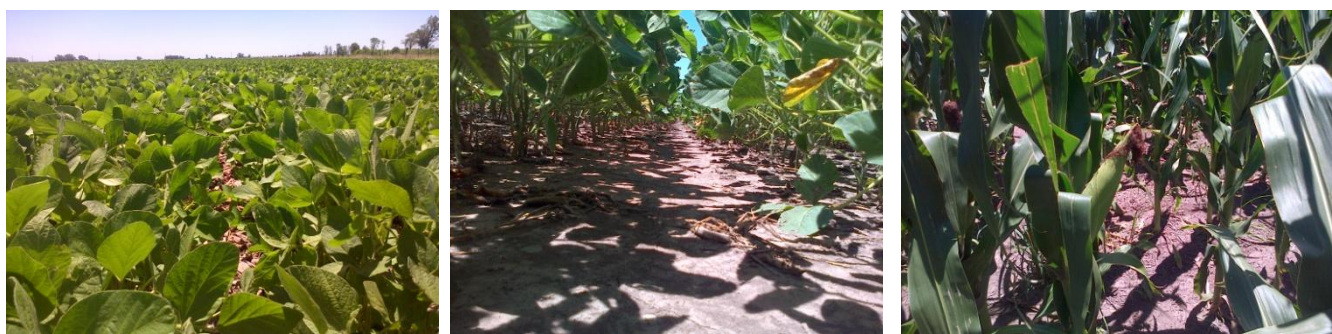
“Las condiciones en general para el cultivo de soja son excelentes, muy distinto a otros años” comentan entusiasmados los técnicos de **Carlos Pellegrini**. El 80% del área de soja de primera se encuentra en plena floración (R2) y el 20% ingresa en la formación de vainas. La soja de segunda inicia su floración en muy buenas condiciones. Hasta el momento no hubo grandes problemas con insectos, solo detectaron un incipiente ataque de una generación bolillera y otro de medidora que ya cumplió su ciclo. Por ahora, la situación está controlada. “A pesar de la alta humedad consecuencia de las repetidas lluvias, las enfermedades de fin de ciclo no avanzan. De todas maneras, la temperatura no es la óptima para que se dispare el hongo y produzca alguna epifitía importante” explican los expertos. Lo mismo se repite para el caso del maíz. “El cereal no ha sufrido los avatares del clima que normalmente suceden en esta época y se encuentra madurando sus granos, sin inconvenientes”. Con muy buenas calificaciones, la estimación a cosecha del maíz temprano ronda los 120 qq/ha, siendo 100 qq/ha el rinde de la zona. El maíz tardío está completamente sembrado y se encuentra expandiendo sus hojas. Las reservas hídricas son óptimas para continuar con el desarrollo de los cultivos estivales.

GEA AGRADECE EL APOYO DE LAS SIGUIENTES EMPRESAS



En la zona de **Totoras**, la mayoría de los planteos de soja de primera están en R1-R2 (20 y 80% respectivamente), evolucionando muy favorablemente. “Bollillera hasta ahora esta presente pero calma, justificándose en pocos casos las aplicaciones y teniendo en cuenta que los daños no inciden de la misma manera en años húmedo como en secos, tal como ya ha ocurrido” explican los especialistas. El 60% de la superficie de soja de primera esta en muy buenas condiciones, el 20% esta en excelente estado y el resto se considera en buen estado. “Las buenas condiciones de crecimiento no solo son favorables para los cultivos, sino también para las malezas” advierten. “Hay escapes preferentemente de gramíneas, puesto a que también se produjo el lavado temprano de algunos herbicidas pre-emergentes” explican los ingenieros. Además, hay moderada severidad de mancha marrón y algo de roya y MOR. El 10% de los lotes de soja de segunda están naciendo (Vc), un 70% expande hojas (V4) y un 20% inicia la floración (R1). Su condición va de muy buenas (60%) a buena (40%). “Hubo que resembrar lotes que salieron de trigo o cebada ya que se produjeron podredumbres de semillas por la acumulación de humedad que generan sus rastrojos posteriormente a una lluvia” exponen. Por su parte, el maíz de primera esta en pleno llenado de granos bajo excelentes (60%) a muy buenas condiciones (40%). Su pronóstico de rinde es de 110 qq/ha, 20 qq/ha superior al rinde de la zona. El cereal sembrado en diciembre posee entre una a tres hoja y crece muy bien. Las reservas de humedad son óptimas en la zona.

“En soja de primera se están terminando los últimos tratamientos de herbicidas, el cultivo está cerrando el surcos y las malezas no dieron tregua, pero en general se lograron controlar” describen los ingenieros de **Monje**. Comenta que las malezas más complicadas de combatir son: rama negra, Chloris, enredaderas, yuyo colorado RR, sorgo de Alepo RR, entre otras. En cuanto a insectos, observan la presencia de medidora y de oruga del yuyo colorado, pero en la mayoría de los casos no llegan al umbral de aplicación. “Vemos en estos últimos días nacimientos de isocas que habrá que seguir monitoreando su evolución” alertan los técnicos. La oleaginosa de primera se encuentra iniciando su floración en un 60% de los lotes y califica como muy buena en el 80% del área. En tanto, en los cuadros de segunda recién pudieron terminar la siembra en estos días. “Fue complicado por el exceso de humedad en los lotes que en general tienen mucha cobertura” comentan. Los sembrados expanden hojas pero hay mucha diferencia de fecha de siembra. Los estadios van de V1 a V5 y se consideran en buen estado. “En algunos lotes se controló para tucuras y/o isoca militar. Los tratamientos de herbicida se están haciendo en los lotes mas retrasados” detallan los profesionales. Los pocos lotes de maíz de primera sembrados se ven de muy buenos a excelentes. Con estas últimas lluvias (06/01) aseguran un buen llenado de granos. La estimación llega a los 100 qq/ha superando 20 punto el promedio de la zona. “No se observa gran presión de enfermedades de hoja y poca isoca de la espiga” aclaran. Culminó la siembras de maíz de segunda y están entre V3-V8 (tercer y octava hoja). “Se están haciendo algunos tratamientos para cogollera y control de malezas en los RR, también labores de fertilización con UAN o urea”. En general los nacimientos fueron buenos a pesar de las lluvias frecuentes y las condiciones de suelo con excesos de humedad.



Las fotos fueron sacadas en la localidad de Bustinza, Santa Fe En la primera imagen se observa un lote de soja en plena floración (R2), la foto dos muestra el cierre del surco de la oleaginosa. La foto tres es un lote de maíz en pleno llenado.

GEA AGRADECE EL APOYO DE LAS SIGUIENTES EMPRESAS



Subzona II

En la zona de **San Gregorio** el cultivo de soja de primera se encuentra en estadios fenológicos que van de comienzo de floración (R1) a plena floración (R2). “Bolillera esta presente en todos los lotes, pero en pocos se ha alcanzado el umbral y se han hecho aplicaciones” notan los ingenieros. Los escapes de malezas no son tan importantes pero observan a rama negra y algunos yuyos colorados y gramas. Los lotes de soja de segunda están en plena formación de hojas, con buen estado. En tanto, el estado general del maíz temprano es muy bueno, en plena etapa de cuaje y llenado de granos. La superficie destinada a maíces de diciembre ronda los 35 al 45% respecto al maíz total. Se encuentra en buen estado y están ingresando a la etapa de crecimiento rápido.

El cultivo de soja de primera se encuentra en muy buen estado en las cercanías a **Bombal**. “La bolillera no ha perjudicado demasiado y fue controlada sin inconvenientes” comentan satisfechos los técnicos. Observan algunos escapes de malezas pero no son de importante magnitud. “Algunos escapes se produjeron porque las continuas lluvias impidieron algún tratamiento” aclaran. Prácticamente, no hubo necesidad de resiembra de lotes de soja. El estado de la soja de segunda es óptimo, aun en las más tardías. “El maíz de primera esta espectacular” comentan con entusiasmo. En algunos casos las espigas tienen los granos ya desarrollados. El rinde pretende superar en 10 qq/ha el rinde de la zona y alcanzaría los 105 qq/ha. Por otro lado, “el maíz de segunda está creciendo estupendamente bien”. Los más tardíos tienen entre cuatro y cinco hojas.

La zona de **Bigand** presenta la soja de primera en un muy buen estado en un 60% de los lotes. Los estadios fenológicos van de V7, R1 a R3. “Observamos lotes sembrados tempranos, alrededor del 17/10, con entrenudos cortos que no han desarrollado gran altura, entre 60 y 70 cm y en algunos lotes con historia agrícola sin rotación le está costando cerrar los entre surcos” detallan los ingenieros. La bolillera se encuentra con baja presencia y por el momento no hubo necesidad de controlarla. También a presencia moderada de chinches y enfermedades de hoja como mancha marrón, bacteriosis y algo de MOR. “Respecto a malezas, creemos que se ha actuado muy bien, en general, contra rama negra, pero ahora los mayores problemas se está dando con gramíneas, por ejemplo Chloris, Trichloris, Eleusine, capín colorado, sorgo de Alepo resistente, etc” enumeran preocupados los técnicos. “Se detectó la presencia de yuyo colorado resistente en forma esporádica pero preocupante, y no se trata *Amaranthus palmeri*” alertan. Muy pocos lotes soja de segunda fueron a resiembra por el anegamiento. Se encuentran en buen estado (60%), la mayoría de los cuadros esta en estadios vegetativos de V4 a V6. El 90% del maíz de primera esta en excelente a muy buenas condiciones. Un 50% esta en grano lechoso, el 40% en grano pastoso. Estiman superar en 10 puntos el promedio zonal (100 qq/ha). Por su parte, el maíz tardío o de segunda crece rápidamente. Los lotes más adelantados están con cuatro hojas y el resto en V2-V3. Las condiciones hídricas se consideran óptimas para mantener el buen estado de los cultivos.

Subzona III

En la zona de **Pergamino** el grueso del cultivo esta en R2 (plena floración) y en muy buen estado. El 80% del entre surco esta cubierto. “Hubo un ataque de isoca bolillera que pudo controlarse sin problemas, no fue tan agresivo” comentan los técnicos. Hay mancha marrón con severidad cerca del umbral de aplicación pero se espera que el cultivo avance en fenología para controlar la enfermedad. “Hay casos que se realizan aplicaciones para controlar malezas y se le incorpora un fungicida de baja residualidad” aclaran. Respecto a malezas, no hay escapes graves pero sigue rama negra y se agregan *Echinochloa colona* y *Eleusine*. “De todos modos no creemos que las malezas bajen el potencial ya que hay suficiente agua y la altura del cultivo es mayor que la de la maleza” comentan. “Lo que preocupa es como puede afectar la reducción en el paquete tecnológico: dosis de fósforo, inoculante, etc”. Por otro lado, hubo casos de resiembra en soja de segunda y todavía hay áreas que no pueden sembrarse por la excesiva humedad. El cultivo esta en buen estado, expandiendo sus hojas desde V1 a V3. El maíz de primera apunta a un buen potencial de rinde y esta bajo excelentes condiciones. Lamentablemente el área de maíz ocupa solo un 10% del área agrícola. El cereal de

GEA AGRADECE EL APOYO DE LAS SIGUIENTES EMPRESAS



segunda crece muy bien y posee entre tres y cinco hojas en los lotes más avanzados. Hay suficiente humedad para los cultivos, incluso a la fecha (6/01) esta lloviendo.

En **San Antonio de Areco** el 60% de los cuadros de soja de primera ingresa a floración (R1) en muy buen estado, el resto se reparte en excelente (20%) y bueno (10%). La oruga bolillera obtiene un papel secundario, solo se requirió control en algunos lotes de soja de segunda. “Vemos escapes de sorgo de Alepo resistente el cual se esta controlando con graminicidas específicos, y algo de rama negra en lotes donde no se hizo un buen control químico en los barbechos. Se trata de lotes marginales o en cercanías a pueblos que se alquilaron a último momento” describen los técnicos. La soja de segunda aun el 60% se encuentra en vegetativo V1-V2 y algunos lotes mas atrasados recién emergidos. Estos últimos debieron sembrarse por muerte de plántulas a causa del damping off (hongos de suelo). De todas maneras, se considera que el 70% de los lotes esta en muy buen estado. El maíz de primera esta excelente (40%) y muy buena condición (60%), en pleno llenado de granos y con inmejorables circunstancias de humedad edáfica. Se esperan rindes por encima de la media, entre 80 a 90 qq/ha en promedio, teniendo en cuenta que la media zonal se encuentra en el orden de los 75 qq/ha. El maíz de segunda y tardío tiene entre dos a tres hojas expandidas, muy buen estado. “Se están terminando de hacer las aplicaciones complementarias de fertilizante nitrogenado” agregan.

Subzona IV

En el partido de **Junín**, el cultivo de soja de primera encuentra en muy buenas a excelentes condiciones en el 70% del área. “Tiene un activo crecimiento y no se observa grandes ataques de bolillera y de enfermedades” describen los ingenieros. Los estadios fenológicos van de vegetativos (70%) a R2. En algunos lotes de soja de segunda se necesitó la resiembra. También se halla creciendo activamente en sus expansión foliar y emergencia. La condición se reparte entre buena (50%) y muy buena (30%), aunque a un 10% que se considera en regular estado. El maíz de primera presenta una condición excelente en el 50% de los cuadros. Un 60% de los cuadros esta llenando granos y los más atrasados están en floración (30%) y panojamiento (10%). La expectativas a cosecha se sitúan en el rinde zonal: 100 qq/ha. El maíz de segunda consigue ocho a diez hojas. Cuenta con un ambiente propicio para expresar su potencial.

En la zona de **Facundo Quiroga** el estado general la oleaginosa es muy bueno. Se encuentra en entrando a floración (20%), plena floración (40%) e inicios de formación de vainas (40%). “Se observa algo de bolillera y medidora y escaso barreno, pero hay importantes escapes de rama negra” detallan los profesionales del sector. También detectan chinches, Megascelis y enfermedades como bacteriosis y mancha marrón. Resta un 10% para terminar de sembrar la soja de segunda. Por fortuna, no debió sembrarse. Esta muy buenas condiciones en sus estadios vegetativos de Ve a V3. El maíz de primera esta en la fase de llenado de granos en un 70% de los cuadros. La condición es de muy buena a excelente en un 70% del área, pero hay isoca de la espiga con una incidencia casi total. El pronóstico de rinde es muy alentador: 120 qq/ha, es decir 20 qq/ha por encima del promedio normal para la zona. El maíz de segunda esta completamente sembrado y posee entre cuatro a seis hojas. El agua en el suelo es óptima para la campaña.

Subzona V

En las inmediaciones a **Marcos Juárez**, la mayoría de los lotes de soja de primera se encuentran entre R2 (plena floración) a R4 (fructificación), con calificaciones buenas (30%), muy buenas (40%) y excelentes (30%). “Respecto a plagas tuvimos algunos problemas con bolillera, aunque mucho menor que otras campañas” observan los profesionales. “Por otro lado, existen muchas especies de malezas con escapes o tolerancias: yuyo colorado, Chloris, Trichloris, rama negra, Eleusine entre las mas importantes” enumeran los técnicos con preocupación. En los lotes de soja de segunda por fortuna hubo poca necesidad de resiembra, sobre todo por problemas de Damping off en el periodo de emergencia, pero sí se redujo el número de plantas logradas. La mayoría de los lotes están ente V5 a R2 y al igual que soja de primera, la condición general

GEA AGRADECE EL APOYO DE LAS SIGUIENTES EMPRESAS



es muy buena condición. El maíz de primera pretende superar en 15 qq/ha el rinde normal de la zona (100 qq/ha). Excelente a muy buena condición en el 80% del área. Además, el cultivo se encuentra bien provisto de agua en el perfil para completar su llenado. Un 90% de los cuadros se encuentra en grano lechoso el resto sigue en floración. Hay moderada presencia de enfermedades como roya, tizón y bacteriosis. El cereal de segunda posee entre dos a cinco hojas y también goza de buenas condiciones.

En la zona de **Morrison** los lotes marchan muy bien. “Hacia años que no teníamos un año sin estrés hídrico” comentan los ingenieros satisfechos. La soja de primera de grupos de madurez corto (III) se encuentran en R3 y R4 (plena fructificación) y los grupos más largos están en R3. Hubo bolillera y medidora en lotes aislados pero pudieron controlarlas sin inconvenientes. “Lo que preocupa es el yuyo colorado RR y los fallos de los herbicidas post-emergentes” comentan los técnicos. La soja de segunda se encuentra en buen estado y por fortuna no hubo casos de resiembra. El maíz de primera esta muy bueno. Se encuentra llenando sus granos. El maíz temprano sembrado un poco más tardíamente tuvo calores en floración, pero no de alta gravedad. Estiman que el rinde fluctuaría entre 90 y 100 qq/ha. En tanto, el cereal de segunda posee entre tres y cuatro hojas y viene creciendo sin problemas.

GEA AGRADECE EL APOYO DE LAS SIGUIENTES EMPRESAS



INDICADORES CLIMÁTICOS

Semana 01/01 AL 07/01	PP Acumulado Semanal	PP Acumulado Mensual Enero	Temperatura media Semanal
Subzona I			
URT Pellegrini	58,8	58,8	22,4
URT Irigoyen	51,6	51,6	20,4
URT Classon	48,4	48,4	19,6
URT Montes de Oca	62,0	62,0	21,8
URT Rosario	94,0	94,0	s/d
URT Zavalla	48,8	48,8	21,2
URT Pujato	51,2	51,2	21,4
URT Alvarez	74,4	74,4	21,3
Subzona II			
URT Bigand	104,0	104,0	18,8
URT Godeken	32,0	32,0	22,4
URT Chovet	116,8	116,8	10,1
URT Maggiolo	29,6	29,6	22,0
URT Labordeboy	49,2	49,2	24,8
URT Ma Teresa	31,6	31,6	22,4
URT Rufino	2,4	2,4	24,3
Subzona III			
URT Sta Teresa	49,2	49,2	22,8
URT Pergamino	68,8	68,8	21,6
URT Ramallo	62,0	62,0	10,0
URT Baradero	46,8	46,8	22,1
URT Rojas	14,0	14,0	23,9
URT Chacabuco	11,2	11,2	15,5
Subzona IV			
URT Junin	53,2	53,2	27,3
URT Lincoln	16,8	16,8	21,8
URT Gral. Pinto	24,8	24,8	22,3
URT Gral. Villegas	26,8	26,8	19,2
Subzona V			
URT Canals	45,6	45,6	s/d
URT Guatimozín	42,8	42,8	s/d
URT Monte Buey	71,2	71,2	s/d
URT Bell Ville	35,6	35,6	22,4
URT Noetinger	48,0	48,0	25,9
URT Idiazabal	30,8	30,8	25,7
Subzona VI			
URT Colonia Almada	30,8	30,8	23,4
URT Hernando	26,8	26,8	20,9

Nota: los valores semanales corresponden a las 00:00 hs del día inicial hasta las 00:00 hs del día final

Semana de lluvias y tormentas

La semana comprendida entre el jueves 08 y el miércoles 14 de enero comienza con la presencia de una importante masa de aire cálido y húmedo que mantiene las condiciones de inestabilidad en gran parte del centro y norte del territorio nacional y particularmente sobre la región GEA. **Estas condiciones de inestabilidad irán desarrollando precipitaciones de variada intensidad a lo largo de la semana de pronóstico. Esta característica dejará como saldo un muy importante acumulado de lluvia en la zona GEA, pudiendo totalizar más de 100 mm a lo largo de la semana en vastos sectores de la región.** No sólo se destaca la importante cantidad de lluvias que pueden registrarse sino también la persistencia de los fenómenos, ya que prácticamente todos los días podrán observarse precipitaciones de mayor o menor intensidad en distintos puntos de la región GEA. **Los días de mayor probabilidad de tormentas intensas para la zona son el domingo, lunes y martes, momento en los cuales no sólo se destaca la intensidad de las precipitaciones sino que se suman los fenómenos asociados a las tormentas, tanto ráfagas como la posibilidad de caída de granizo.** En el análisis de las marcas térmicas se espera que vuelva a ser un período de elevados registros, con un promedio general ampliamente por encima de los parámetros normales. Tanto los valores máximos como los mínimos se presentarán muy elevados, pero especialmente se destacan los registros de temperatura mínima, ya que se mantendrán a lo largo de toda la semana por encima de los 20°C. Si bien los registros máximos serán elevados la presencia de las precipitaciones puede dejar como consecuencia algunos descensos temporarios. La circulación del viento también será una característica sobresaliente a lo largo del período de pronóstico, ya que se mantendrá del sector norte hasta por lo menos el martes próximo. Esta circulación permitirá que tanto la temperatura como la humedad se mantengan muy elevadas, y como consecuencia las condiciones

de inestabilidad estarán presentes a lo largo de los próximos siete días. Por lo mencionado, se puede destacar que la radiación solar media de esta semana será relativamente más baja que la registrada normalmente para la época del año, ya que la presencia de precipitaciones recurrentes estará asociado a una importante cobertura nubosa sobre la región GEA, aunque la misma será parcial a lo largo de la semana. Por último, el contenido de humedad en las capas bajas de la atmósfera será muy elevado siendo uno de los principales factores para el desarrollo de las precipitaciones mencionadas hasta el martes próximo, momento en el cual se prevé que ingrese una masa de aire con características más secas.

GEA AGRADECE EL APOYO DE LAS SIGUIENTES EMPRESAS

