

Seguimiento de cultivos

GEA – Guía Estratégica para el Agro

Borrón y cuenta nueva (semana al 30/04/09)

El promedio para la soja de primera en la zona núcleo en esta campaña fue de 24,8 qq/ha vs los 38 qq/ha de la campaña anterior. Debido a las fuertes caídas de rendimiento en extensas áreas, una elevada cantidad de productores de la región tendrá un balance económico negativo. En esas zonas muchos productores no sólo deberán pensar cómo pagar las deudas que les deja esta cosecha, sino también de qué forma se financiarán este año para seguir en la actividad, sobre todo en campos arrendados.

Por otra parte, es inminente la llegada de las fechas de siembra óptimas para implantar el cultivo de trigo. En la zona núcleo comienza la siembra a mediados de mayo con los cultivares de ciclos más largos y se extiende hasta finales de julio para el caso de los cultivares de ciclos cortos. Actualmente, las reservas del perfil van desde regulares a escasas. Estamos atravesando el primer tercio del otoño con elevadas temperaturas medias, las que no se dieron en forma tan sostenida en los últimos 20 años y favorecen la evaporación de humedad, sobre todo en los primeros centímetros del suelo, sin los cuales es imposible la siembra. Este escenario de escasez de humedad, con bajos precios del cereal e inciertas perspectivas de

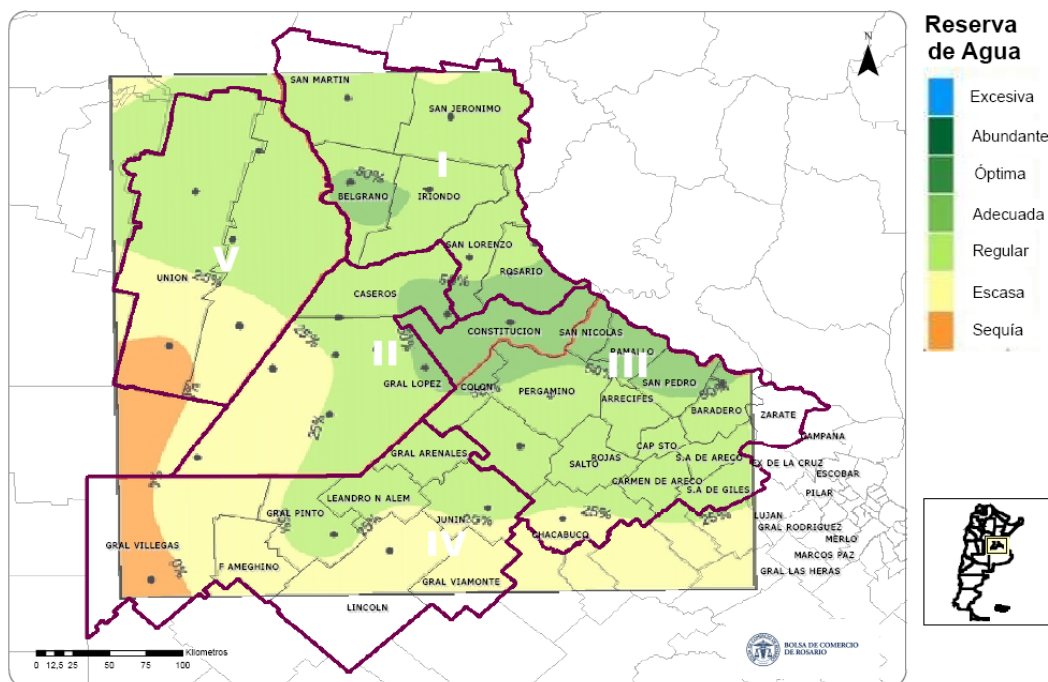
Rindes Soja 2008/09.

Detalle por Subzona GEA - Guía Estratégica para el Agro

Subzona	Soja de 1ra 08/09 (qq/ha)	Soja de 1ra 07/08 (qq/ha)	Soja de 2da 08/09 (qq/ha)	Soja de 2da 07/08 (qq/ha)
Subzona I	28	38	23	24
Subzona II	27	38	22	22
Subzona III	19	33	21	17
Subzona IV	17	33	10	27
Subzona V	31	35	27	22

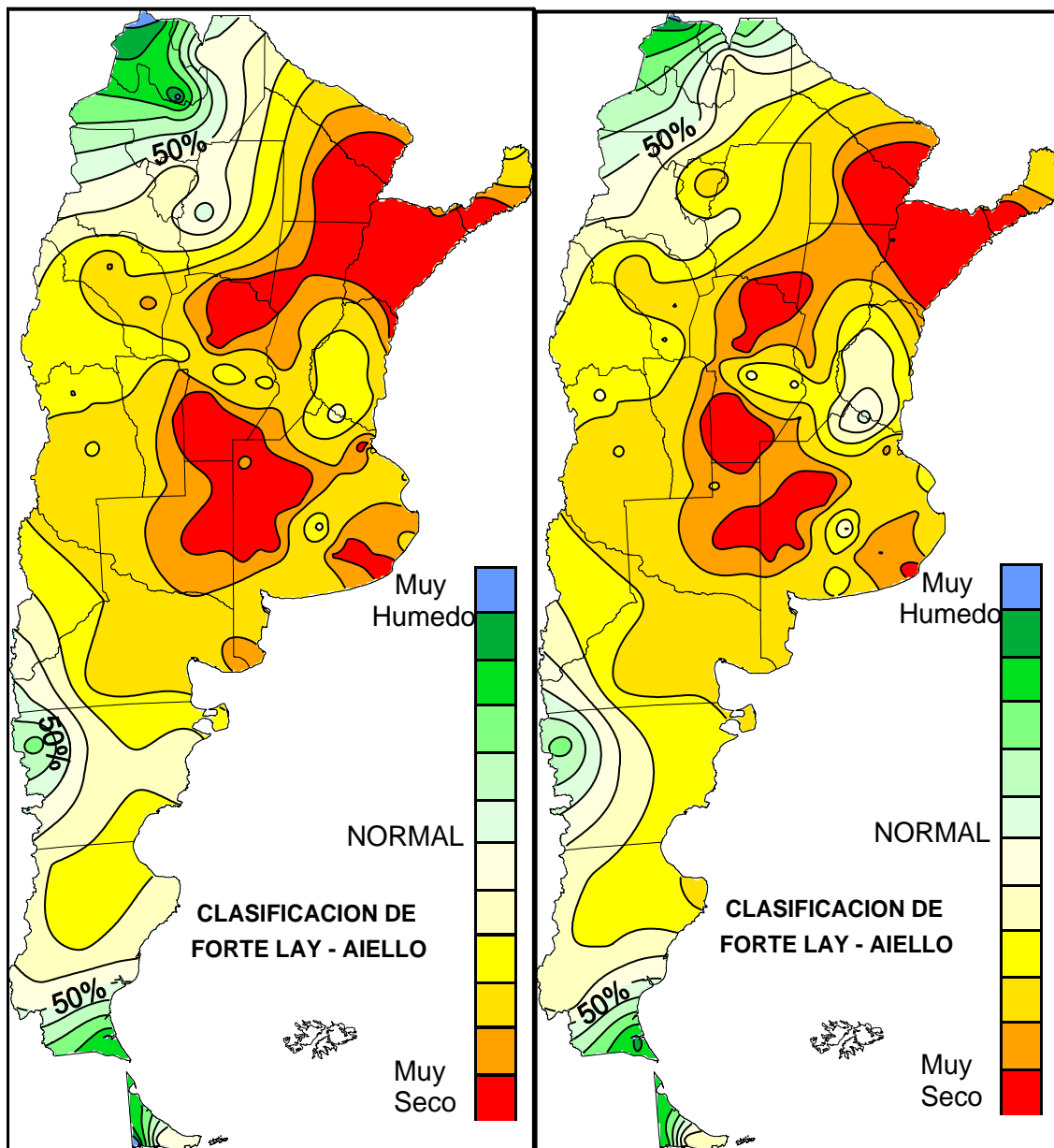
comercialización, es similar al que se vivió la campaña anterior. Esto tiene el agravante de que los resultados fueron pésimos para quienes decidieron implantar trigo el año pasado, y los ánimos continúan en baja. La intención de siembra en este contexto parece haber desaparecido, por lo que es muy difícil proyectar la magnitud de la inexorable caída en superficie sembrada.

Reserva de agua útil para pradera permanente al 30/04/09



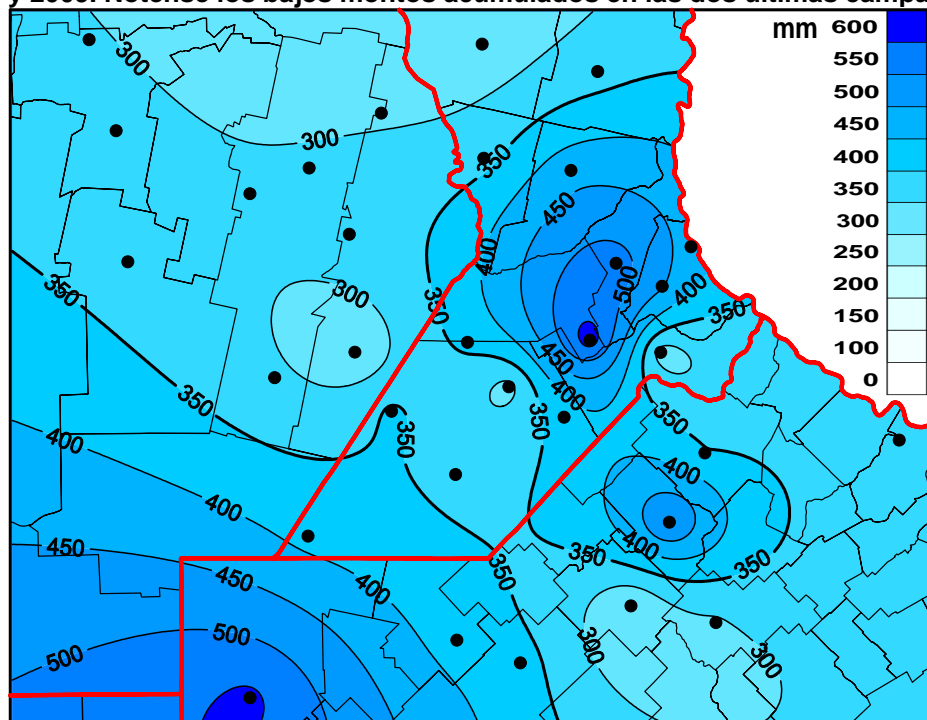
GEA
CLASIFICACION DE HUMEDAD DEL SUELO
EN LA REPUBLICA ARGENTINA
30 de Abril de 2009

GEA
CLASIFICACION DE HUMEDAD DEL SUELO
EN LA REPUBLICA ARGENTINA
23 de Abril de 2009

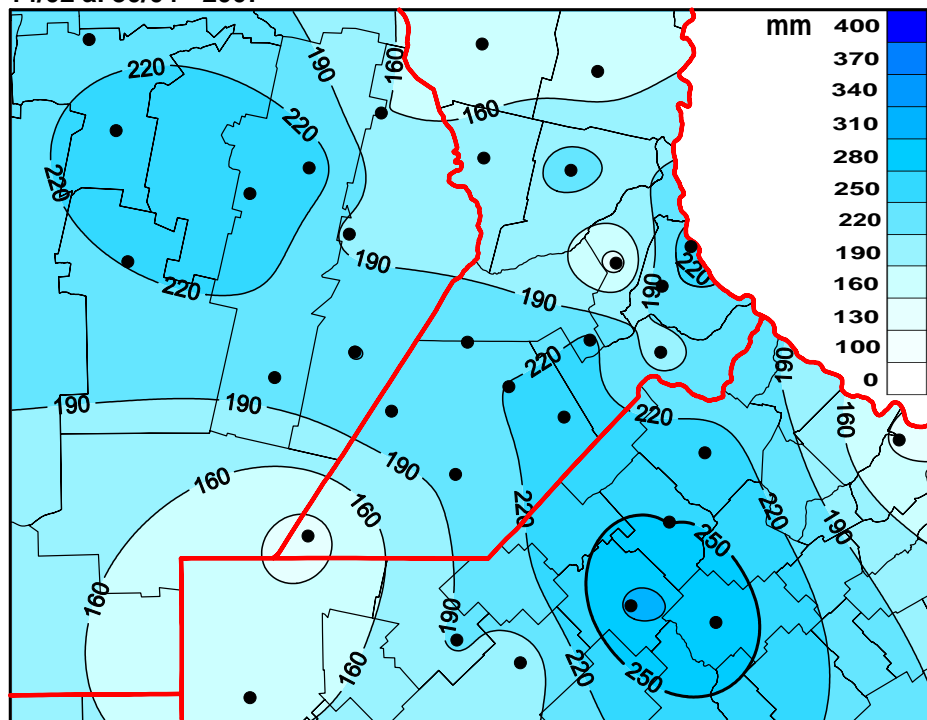


Otra semana sin lluvias importantes sobre Argentina

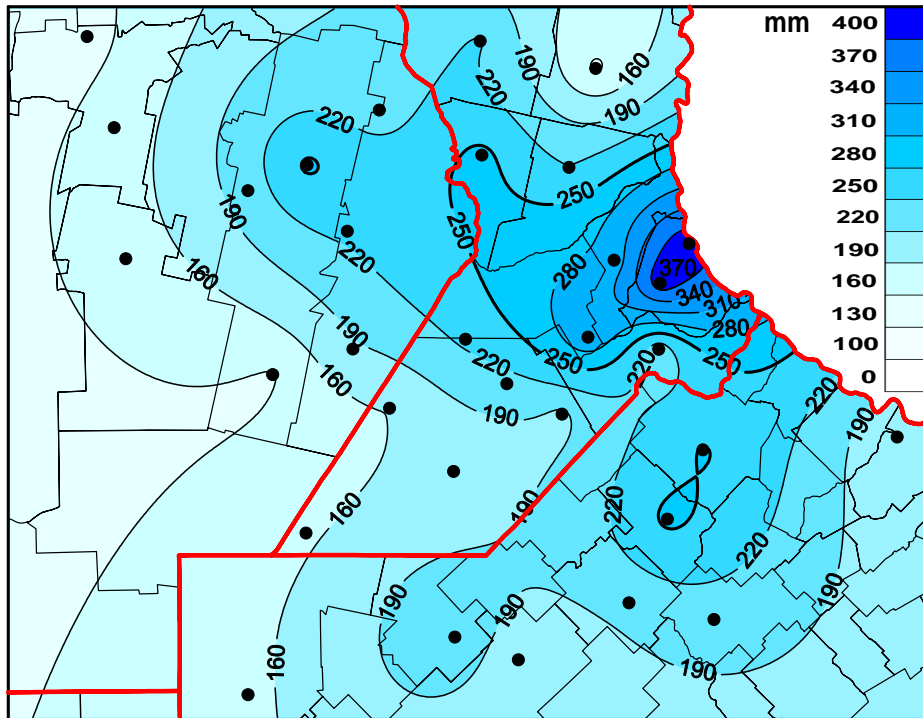
Precipitaciones acumuladas desde mediados de febrero hasta fines de abril, para los años 2007, 2008 y 2009. Nótese los bajos montos acumulados en las dos últimas campañas.



14/02 al 30/04 - 2007



14/02 al 30/04 - 2008



14/02 al 30/04 - 2009

SUBZONA GEA I

Resta solamente el 5 % de la cosecha gruesa en el distrito de **Carlos Pellegrini**. Continúa aún notándose una fuerte baja en los rindes de los cultivos de segunda. El rango fluctúa entre los 20 y 29 qq/ha. En cuanto al cultivo de trigo, el productor tiene realizadas bajas reservas al momento, en lo que se refiere a insumos, en especial de semilla, que se sitúa en el orden del 10 % del volumen que se demandó respecto del promedio de los últimos años.

Queda ya poco por comentar en la zona de **El Trébol**. Los ingenieros de la zona siguen comentándonos la evolución de las medias productivas en estas últimas semanas de cosecha. La soja de segunda, después de los efectos de estrés termohídrico de marzo, que los ha arrebatado con la consiguiente pérdida de peso en los granos, han logrado los 25 qq/ha. Los sondeos acerca de la intencionalidad del próximo cultivo de trigo señala que "si llueve se va a sembrar trigo como el año pasado, pero tiene que llover, hasta ahora no hay a la vista ninguna intención de siembra".

En las inmediaciones de **Villa Eloísa**, falta levantar un 15 % de maíz todavía. En comparación con otros distritos ha sido buena la cosecha de gruesa, considerando el año climático que hubo y los severos ataques de insectos y enfermedades. Los siguientes son los resultados teniendo en cuenta el avance del 95 % de soja recolectada: soja de primera: 28 qq/ha, para la de segunda: 24 qq/ha, y el maíz está en 90 qq/ha, todas cifras que corresponden a los promedios zonales de esta área. Respecto del trigo la falta de humedad, es considerable y se estima que debería llover en forma generalizada más de unos 50 a 60 mm para realizar correctamente las implantaciones. Recordamos que las fechas de siembras óptimas para la zona son para los ciclos intermedios del 20 de mayo a 20 de junio y en los ciclos cortos de 10 de junio hasta fin de julio. Pero la otra limitante muy importante son el precio del cereal y las perspectivas de comercialización a futuro.

SUBZONA GEA II

En la zona de **San José de La Esquina**, el 98% de los lotes ha sido cosechado. El área ha marcado dos zonas de diferente comportamiento. Por un lado hacia el norte, (al dirigimos a Cañada de Gómez) los rindes

decaen, con valores de soja de primera en un rango de 23 a 25 qq/ha, y maíces entre los 55 y 60 qq/ha. Hacia el sur, tomando los caminos hacia Colonia, o los Quirquinchos, las sojas de primera muestran valores de entre 28 a 35 qq/ha, estando las sojas sembradas tardes, con 3 a 4 qq/ha menos. Los maíces a su vez van de los 65 a 85 qq/ha. Para el trigo, las perspectivas son que en el caso de que se produzcan lluvias, se sembraría la misma superficie que el año pasado. Recordamos que el año pasado hubo una caída en esta zona del 70 al 80 % en la cobertura triguera.

En las inmediaciones de **Venado Tuerto**, la cosecha esta prácticamente terminada pero debemos decir que lamentablemente hubo una caída de rindes respecto de lo que considerábamos. El promedio para esta área de soja de primera es de 28 a 30 qq/ha, la de segunda ocupación está con medias de 23 a 25 qq/ha y el maíz está con 85 a 90 qq/ha. Nuevamente hacemos la salvedad de referirnos a los sectores del norte, (dirigiéndonos a la Chispa) donde mejoran estos valores, y hacia el sur (yendo a Rufino) se incrementa la dispersión y decrecen los valores. Se pone el énfasis en la alta heterogeneidad de valores, incluso dentro de los mismos lotes, respecto de las variaciones obtenidas de rindes.

Hacia el sur del departamento General López, hacia la localidad de **Rufino**, también el progreso de la cosecha ha dado un corrimiento negativo respecto de las medias que se formaban. La soja de primera estaría entre los 19 y los 20 qq/ha, y la de segunda fue la que más afectada se observó, con valores de 13 a 17 qq/ha, pero volvemos a insistir en la altísima dispersión de datos que dificulta condensar los distintos niveles de pérdidas. Todo esto está incidiendo en que se están demorando los cierres de negocios y valores en los contratos de arrendamientos, habiendo una fuerte rechazo de volver a tomar lotes “malos” con su consecuente caída de precios.

SUBZONA GEA III

En **Pergamino** sólo quedan por trillar algunos cuadros de maíz, que se dejaron de lado para apurar la recolección de soja. Respecto de los valores de soja de primera, las medias productivas señalan valores unitarios de 20 qq/ha, y para los de soja de segunda 24 a 27 qq/ha. Hay mucha preocupación por la falta de perspectivas de la próxima campaña triguera.

En el área de **San Antonio de Areco** se ha avanzado al 92 % de la superficie cosechada de soja. Los valores de rindes están oscilando entre los 18 y 20 qq/ha para la soja de primera. El trigo sigue igual, con muy poco interés, aún con una nueva actualización en los valores de fertilizantes.

SUBZONA GEA IV

Las precipitaciones estuvieron ausentes durante la mayor parte de estos días y las reservas de agua están entre regulares y escasas, con un sector de sequía hacia el Sudoeste.

En el partido de **Junín** está finalizando la cosecha gruesa con una merma de rendimientos promedio que ronda entre el 40 y el 50% con respecto al año anterior. Los rindes promedio para la zona fueron: maíz 40 qq/ha, soja de primera 16,5 qq/ha y soja de segunda 7qq/ha. La fecha óptima de siembra de trigo abarca desde principios de junio hasta fines de julio o principios de agosto, dependiendo del ciclo de cultivo. Actualmente no hay humedad en el perfil para la siembra y la misma se podría “estirar” hasta principios de agosto.

En el partido de **Gral. Arenales** la soja de primera cerró con una media de 25qq/ha. De la soja de segunda se lleva cosechado 80%, con un promedio de 10qq/ha La cosecha de maíz está en un 95 % de avance y un promedio de 75 qq/ha. La campaña de trigo continúa con muy baja intención de siembra, agravada por la falta de humedad.

Hacia la localidad de **Gral. Pinto** el promedio de soja de primera fue de 15 qq/ha, con un 100% cosechado. La soja de segunda lleva un 97% de avance, y se espera una media de 12 qq/ha. El maíz cerró con un promedio de 45 qq/ha, aunque debe tenerse en cuenta que los lotes más afectados no se cosecharon. Según técnicos del lugar *“La siembra de trigo sigue con bajas perspectivas por la falta de agua y viabilidad económica, y se espera una fuerte reducción”*.

SUBZONA GEA V

Las altas temperaturas sumadas a las escasas precipitaciones dieron como resultado una disminución de las reservas hídricas en el suelo, por lo que no se vislumbran avances en las recargas del perfil para la implantación del trigo.

En las proximidades de **Marcos Juárez** los promedios de la cosecha gruesa fueron de 90 qq/ha para el maíz, 35qq/ha para la soja de primera y 28 qq/ha para la soja de segunda. Ingenieros y técnicos de la zona nos reportan que *“En general hay una tranquilidad muy marcada en lo que respecta a compras de insumos, sin definiciones de parte de los productores con respecto a que sembrar en ésta próxima campaña, con pocas posibilidades para maíz y prácticamente nulas para trigo. Todo hace pensar que de no cambiar en forma importante las reglas de juego en la próxima campaña se incrementará la superficie de soja aún mas.”*

En la zona de influencia de **Morrison** y **Bell Ville** finalizó la cosecha de soja de primera con un promedio de 35 qq/ha. Para el maíz promedio fue de 82 qq/ha. La cosecha de soja de segunda tuvo una media de 27 qq/ha. La siembra de trigo sigue complicada por la falta de agua y, de haber humedad, *“se hará casi exclusivamente para mantener la rotación, ya que los precios son inciertos”* según nos reportan ingenieros de estas localidades.

Llegando a la localidad de **Canals** la trilla de soja de primera terminó con rindes promedio de 13 qq/ha y 9 qq/ha para la soja de segunda. Para el maíz el promedio fue de 56 qq/ha. Continúan transcurriendo los días sin lluvias y preocupan las escasas reservas de humedad para la siembra de trigo.



INDICADORES CLIMÁTICOS

Semana 23/04 al 30/04	PP Acumulado Semanal	PP Acumulado Mensual Abril	Temperatura media Semanal
Subzona I			
URT Pellegrini	0,0	12,0	19,7
URT Irigoyen	0,0	6,8	20,2
URT Montes de Oca	0,0	14,8	19,1
URT Classon	0,0	6,8	18,9
URT Rosario	0,0	32,0	21,5
URT Pujato	0,4	15,6	18,4
URT Alvarez	0,8	18,4	17,4
Subzona II			
URT Bigand	0,0	9,0	16,5
URT Godeken	0,0	6,8	18,9
URT Chovet	0,0	6,8	17,6
URT Maggiolo	0,0	6,8	17,9
URT Ma Teresa	12,8	27,2	16,8
URT Labordeboy	0,0	10,4	21,0
URT Rufino	0,0	6,4	17,6
Subzona III			
URT Pergamino	0,0	32,0	18,8
URT Baradero	s/d	s/d	s/d
URT Rojas	0,4	32,4	19,6
URT Sta Teresa	s/d	s/d	s/d
URT Chacabuco	s/d	s/d	s/d
Subzona IV			
URT Junín	s/d	s/d	s/d
URT Lincoln	0,0	28,0	17,5
URT Gral. Pinto	0,0	36,4	18,1
URT Gral. Villegas	0,0	4,8	15,2
Subzona V			
URT Canals	0,0	7,2	15,7
URT Guatimozín	0,0	4,0	18,2
URT Monte Buey	0,0	12,4	19,6
URT Bell Ville	0,0	25,2	19,6
URT Noetinger	s/d	s/d	s/d
URT Idiazabal	0,0	15,2	21,8
Subzona VI			
URT Colonia Almada	6,0	20,0	19,5
URT Hernando	s/d	s/d	s/d

Nota: los valores semanales corresponden a las **00:00 hs del día inicial** hasta las **00:00 hs del día final**

Seco y con temperaturas por encima de lo normal (30/04/09)

La primera semana de mayo de 2009 presentará condiciones muy secas, sin precipitaciones significativas en toda la región GEA. Durante este período será muy escaso el ingreso de humedad a la región, si bien el viento prevalecerá del sector Este o Noreste durante gran parte de la semana, la zona sur de Brasil y Paraguay también presentan condiciones secas, con bajo contenido de humedad tanto en los niveles bajos de la atmósfera como en las capas superficiales del suelo, por lo que no se espera que durante esta semana haya un aporte importante de humedad sobre el centro de nuestro país. En cuanto a las temperaturas, si bien comparadas con el período anterior serán inferiores, las mismas estarán por encima de los valores normales para el mes de mayo, tanto los registros máximos como los mínimos, por este motivo, no se esperan heladas durante este período en la región GEA.