

# Seguimiento de cultivos

## GEA – Guía Estratégica para el Agro

### Gran variabilidad en lotes de maíz (semana al 17/01/08)

Con rindes casi definidos, el maíz está bajo condiciones regulares y exhibiendo una gran variabilidad. La soja a punto de ingresar en la fase crítica recibió nuevos aportes por las lluvias de esta semana. “Lo justo para tirar unos días.”

Nuevamente ocurrieron precipitaciones altamente irregulares en la región núcleo. Algunos sectores en los que se superaron los 50 milímetros, como en el caso de Pellegrini, contrastan con las zonas hacia el SO de la región, como sucedió en Villegas (sólo 2 milímetros). Las regiones que más se beneficiaron con las lluvias fueron las subzonas GEA I y II (todos departamentos de Santa Fe), con 30 milímetros acumulados. Lejos están de los perentorios 100 mm para salvar lo que resta del llenado de maíz y de los 80 mm que la soja requiere para el principio de llenado en los lotes más avanzados.

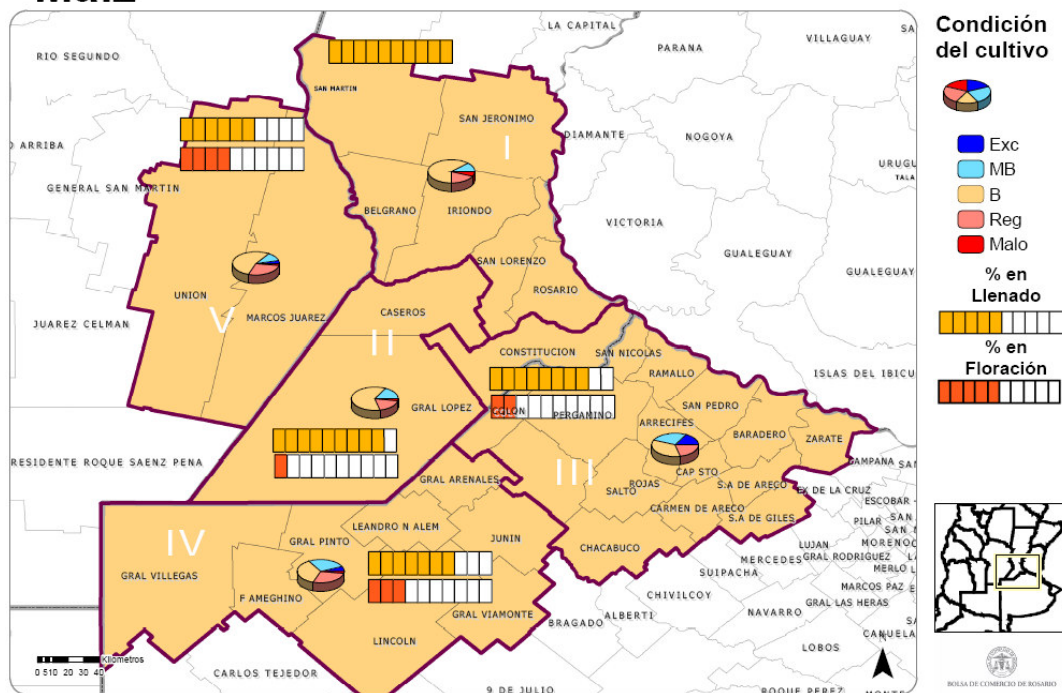
El maíz sigue profundizando la brecha entre lotes bajo condiciones muy buenas y malas. Incluso en lotes con buena altura de planta, al desnudar las espigas se ven pocos granos. Exhiben serias fallas en la polinización y severas faltantes de granos en la porción media de la espiga.

Son más de 100 mm lo que nos privó La Niña, respecto de la anterior campaña, en el período que va de diciembre a la primera quincena de enero, inclusive. Es importante la ocurrencia de nuevas lluvias para los lotes menos avanzados en sus fases de desarrollo, y evitar que los rindes mínimos queden debajo de los 6.000 kg.

### CULTIVO 2007/08

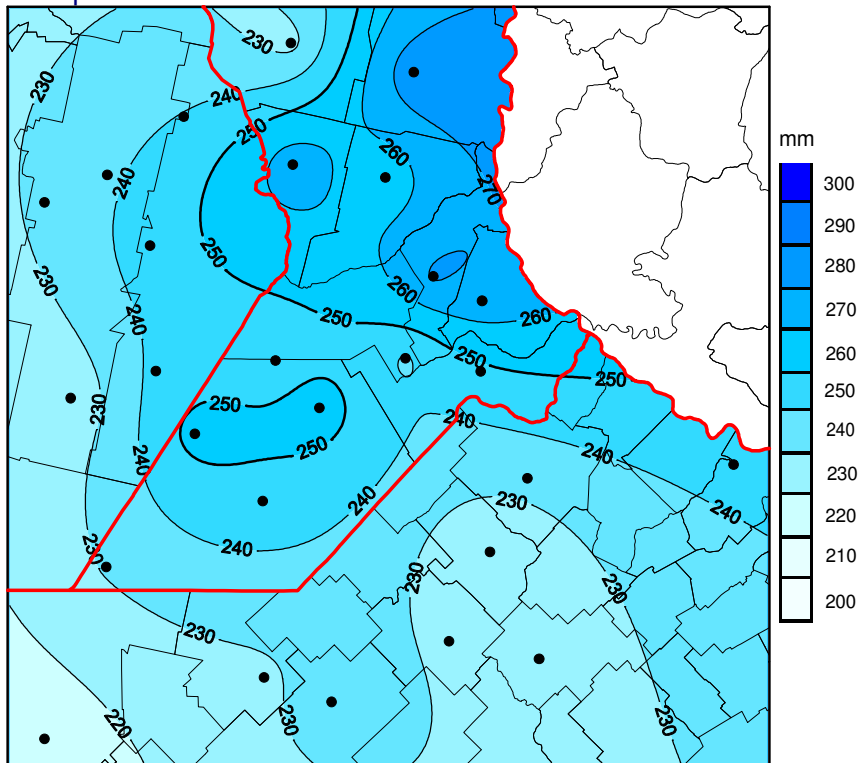
#### Maíz

Avance de Desarrollo - 17/01/08

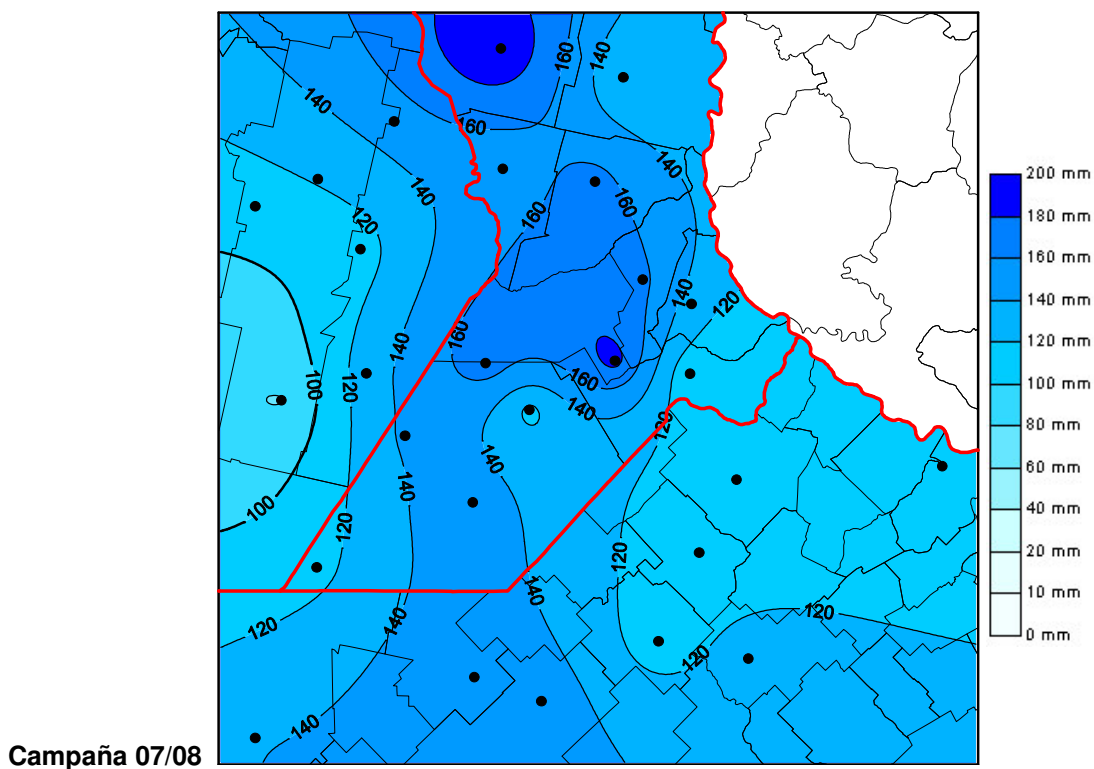




**Campaña 06/07 vs. 07/08: La Niña produjo más de 100 mm de diferencia**  
Precipitaciones acumuladas desde el 1° de diciembre al 15 de enero.

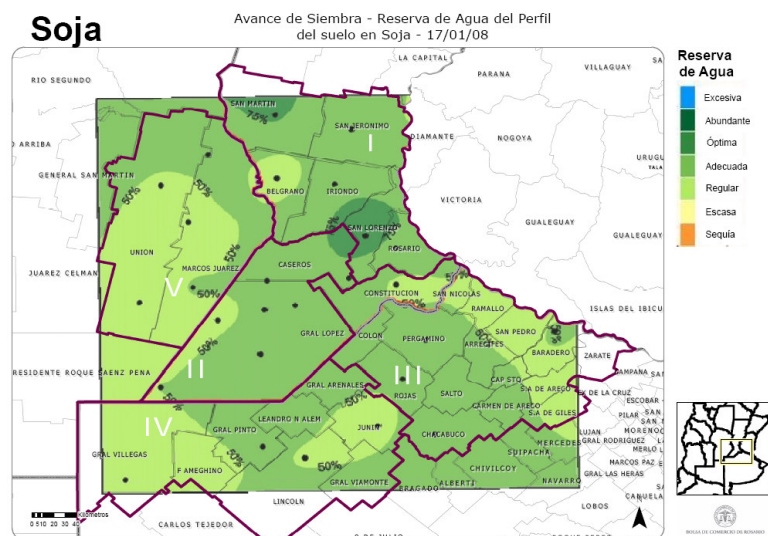


Campaña 2006/07



Campaña 07/08

## SUBZONA GEA I



Lluvias de 68 mm privilegiaron la zona de **Pellegrini** entre el jueves 10 y viernes 11 de enero. En esta área es donde el clima se ha portado con mayor generosidad en la semana. De hecho, en los alrededores de Irigoyen, Clason y, en Córdoba, Noetinger, se recibieron no más 15 a 22 mm. Esta situación ofrecerá un plus al maíz para cerrar la etapa de llenado y mejorar la formación de granos en las puntas de las espigas. La soja de primera ha comenzado a generalizar su fructificación y en esta semana se ve un estirón en altura con las mejoradas condiciones.

24 mm acumulados en la semana mejoraron, en parte, las condiciones de los maíces en las inmediaciones de

**Irigoyen.** Se ven condiciones muy heterogéneas en los lotes. En esta campaña, la falta de agua afectó el desarrollo y la altura de los maíces. Esto dejó una espiga de tamaño más chico que sufrió falta de agua y altísimas temperaturas en el período crítico. Hoy, al revisar los lotes, los técnicos observan plantas con estigmas que no se polinizaron y que muestran las faltantes de granos en la porción media del marlo. Los lotes de soja de segunda se ven más recuperados. Están más arraigados con las últimas precipitaciones.

Hacia el **Trébol** se resembraba parte del área afectada por el granizo que dejó la tormenta del 7/01. La falta de desarrollo, por el menor aporte de las lluvias, muestra un atraso en la fructificación de la soja, que sólo progresa a la fecha en el 25% de los lotes implantados. Las proyecciones de maíz sugieren rindes promedios entre 80 y 85 qq, pero también se destaca la fuerte diferencia de condiciones que se observa en los rindes máximos y mínimos: pisos de 40 qq y techos de 100 qq.

En el área de influencia de **Timbúes**, la soja en general ya ha alcanzado el estado de R3 (vainas de 5 mm de longitud). Incluso hay ciclos cortos que se ven más avanzados en R4 (vainas de 20 mm) y lotes que están entrando de a poco en R5 (comienzo de llenado, semilla de 3 mm). Hay potreros afectados con orugas defoliadoras, que se veían "muy comidos" y recibían aplicaciones por avión. Se sigue muy de cerca algunos sectores con presencia de la chinche Edesa meditabunda. El maíz con condiciones muy variables, entre muy buenos y regulares y malos, está siendo severamente atacado en algunas áreas por diatraea (barrenador del tallo) y cogollera.

## SUBZONA GEA II

El 90 % de los maíces transita la etapa de llenado en las cercanías de la localidad de **Bigand**. Otra vez favorecida con 45 mm, mantiene mejor estado de los plantíos. Los lotes de maíz están excelentes en un 10%, muy bueno 30%, 50% bueno y el resto regular. Las espigas están bien granadas, pero no tienen un gran tamaño, al igual que las plantas del cultivo. La falta de agua que ocurrió al final de floración fue la determinante de esta reducción en el tamaño de espiga y de toda la planta en su conjunto. Se afirma que hubo una reducción de rinde de entre un 10% a un 15%. La soja de primera está en R3 y las sojas de segunda todavía están en etapa vegetativa entre V6 y V8. Las últimas lluvia (50 mm en total) ayudaron a una muy buena recuperación de los cultivos y hoy el estado general es bueno. Igualmente faltan mm de lluvia y más ahora que la soja comienza a transitar sus etapas reproductivas. La presencia de plagas en el maíz es

severa para cogollera y moderada de diatraea. La soja tiene problemas con isocas y aparecen en menor grado las chinches.

Al sur, y hacia la porción este que rodea las localidades de **Teodelina, Villa Cañas, Diego de Alvear, San Gregorio, Iriarte y Alberdi**, la soja de primera fructifica en el 60% de los casos y casi un 10% comenzó el llenado. Los lotes presentan condiciones entre muy buenas y buenas en el 90% de los casos. Está sana, sólo levemente afectada por septoriosis en hojas basales, y con baja presencia de medidora (*Rachiplusia nu*). La humedad está muy ajustada. La soja de segunda está toda implantada y viene muy bien. De 50 a 70 mm es lo que estaría faltando en estos próximos 7 días, para dejar más tranquilos a productores y técnicos con los lotes de primera y maíz. La evaluación de la condición de éstos, deja al 90% en la condición buena/regular, y el resto cae bajo la calificación de malo.



Maíz estresado durante la polinización, hileras con granos sin cuajar a lo largo de todo el marlo. (Cruz Alta)



Maíz estresado en su última etapa de cuajado de granos, nótese la punta del marlo sin completar. (Los Molinos)



Cultivo con espigas de buen tamaño y satisfactorio nº de granos /hilera (Monte Buey)

### SUBZONA GEA III

La situación es dispar. Como ocurre en otras subzonas se ven cultivos de maíz excelentes y malos, alambrado de por medio. Los cultivos de *Glycine max* avanzan en muy buen estado.

La soja en el área de **Sargento Cabral** está en muy buenas condiciones, comenzando la formación de vainas, y no se observan graves daños por plagas. El maíz "pinta" bastante bien; se esperan en los lotes muy buenos, rindes mayores a los 100qq/ha; en lotes buenos, 80qq; y en lotes malos, 50 y aún menos.

En la parte este -unos 25 km contra el Paraná- la falta de agua fue más intensa. En **Conesa, San Antonio de Areco y Luján**, los maíces la sintieron, e incluso en lotes donde las plantas alcanzaron buena altura, al desnudar las espigas se ven pocos granos, "salpicados" en forma irregular. La soja (R3-R4) no se presenta afectada gravemente, pero requiere nuevos aportes de agua. La soja de segunda "por suerte viene atrasada", ya que en etapas vegetativas tolera mejor la sequía.

Hacia las inmediaciones de **Pergamino** el panorama se ajusta por la falta de lluvias que intensifica las diferencias entre lotes, y las zonas que recibieron dispares milímetros acumulados en las últimas 3 semanas. La soja se va comprometiendo más por la falta de agua y los pocos días que restan para la crítica etapa de llenado.

### SUBZONA GEA IV

En las inmediaciones de **Junín**, ya se vislumbran pérdidas de rinde en el cultivo de Maíz. Se ponderan promedios en los 7.000 kg, con una fuerte brecha entre máximos de 11.000 kg y mínimos de sólo 5.000 kg, por los severos problemas en el llenado de granos debido a la sequía (ver mapas de precipitaciones de diciembre y enero). Deberían llover entre 60-70 mm, para que las pérdidas no se sigan manifestando con las faltantes de granos en el final de las hileras de las espigas. Se está manifestando la roya con una moderada presencia y también el mal de río IV en menor medida. Con respecto a la soja, los cultivares se hallan en mejor estado y se mantiene las expectativas de lograr muy buenos rindes. La soja de segunda necesita agua, dado que su crecimiento se ve afectado por esta deficiencia, que no le permite cerrar bien el entresurco.

En la región de **General Arenales**, el maíz se encuentra en situaciones muy variables. Desde muy buenos hasta sumamente comprometidos, pues las lluvias fueron muy desparejas en un radio de 30 km de la localidad de Ascensión, que varían nada menos que en los últimos 20 días, con acumulados entre 15 y 120

mm. Lo que define maíces que no superarán los 4.000 kg ha y otros que superarán tranquilamente los 10.000 kg ha. Este panorama aunque menos acentuado tiene validez también para la soja. Se encuentra en plena floración la de primera y en v2 -v4 la de segunda que ya se terminó de sembrar. En ninguno de los dos casos se observan plagas. Para esta zona faltarían unos 50 mm en algunos casos y 100 en otros.

## SUBZONA GEA V

En las inmediaciones de **Marcos Juárez**, las últimas lluvias mejoraron bastante las condiciones de humedad de los suelos, pero a la mayoría de los maíces los “agarraron” en llenado. De todos modos, sirven para terminar de completar el mismo. En promedio, se estiman pérdidas cercanas a un 20% en maíz. Los mejores lotes superarán los 100 qq/ha, pero los más “resentidos” no alcanzarán los 60 qq. “Todavía” la soja de 1º está bastante bien. “Venimos a los tirones con el agua”; pero, de llover bien esta semana, en la mayoría de los casos se obtendrán buenos rindes, aunque inferiores a los del año pasado.

En el área que contiene a **Morrison** y **Bell Ville**, las lluvias de la semana no fueron suficientes; y las sojas de primera sembradas a fin de octubre (ya entrando en R4) comienzan a sufrir déficit hídrico. Los maíces sembrados después del 20 de septiembre son los más comprometidos. Las sojas de segunda están sufriendo estrés, pero si se recupera el estado hídrico no se verán afectados los rendimientos.

Más al norte de la localidad de **Noetinger**, la situación del maíz es particularmente preocupante. Hay sectores muy afectados con lotes no van a pasar de los 5.000 o 6.000 kg.

## INDICADORES CLIMÁTICOS

Semana 10/01 al 17/01	PP Acumulado Semanal	PP Acumulado Mensual (enero)	Temperatura Media Semanal
<b>Subzona I</b>			
URT Pellegrini	68,0	80,0	23,3
URT Irigoyen	24,0	36,8	24,5
URT Montes de Oca	11,6	33,2	22,7
URT Classon	33,2	s/d	22,9
URT Pujato	26,8	89,2	22,7
URT Alvarez	48,0	65,2	21,9
<b>Subzona II</b>			
URT Bigand	45,2	86,0	20,8
URT Godeken	23,6	65,6	23,1
URT Chovet	20,4	42,0	24,5
URT Maggiolo	29,6	49,2	22,2
URT Ma Teresa	42,4	73,6	20,2
URT Rufino	33,6	67,2	23,2
<b>Subzona III</b>			
URT Pergamino	s/d	s/d	s/d
URT Baradero	s/d	s/d	s/d
URT Rojas	4,0	46,4	23,8
URT Sta Teresa	5,6	s/d	23,1
URT Chacabuco	21,2	78,8	21,7
<b>Subzona IV</b>			
URT Junín	2,0	48,4	23,7
URT Lincoln	5,6	50,4	22,4
URT Gral. Pinto	2,8	50,4	23,1
URT Gral. Villegas	2,0	24,0	19,3
<b>Subzona V</b>			
URT Canals	12,4	20,4	19,7
URT Guatimozín	s/d	s/d	s/d
URT Monte Buey	13,2	18,8	22,4
URT Bell Ville	16,4	34,4	23,9
URT Noetinger	28,4	32,0	24,2
URT Idiazabal	24,0	78,8	26,1

Nota: los valores semanales corresponden a las 00:00 hs del día inicial hasta las 00:00 del día final

### Inestable para el domingo. Pocas probabilidades de lluvias generalizadas. (17/01/08)

La próxima semana, comprendida entre el jueves 18 hasta el miércoles 23 de enero, no es del todo alentadora para la recuperación de las necesidades hídricas de los cultivos.

La circulación será del Este o Noreste prácticamente durante toda la semana, esto beneficia el ingreso de humedad a la zona GEA pero será en forma muy lenta, lo que provocará que las precipitaciones que logren desarrollarse, serán con escasos acumulados de agua.

Los días que se presentan con mayor inestabilidad son el domingo y parte del lunes, pero afectarán principalmente a los promedios diarios de radiación solar.

En cuanto a los registros térmicos se espera una semana con máximas y mínimas más bajas que las que se presentaron durante todo enero, con marcas que alcanzarán los 35° C hacia fines de este período pero que en el promedio semanal rondarán los 33° C. Mientras que las mínimas serán, en promedio, alrededor de los 16° C.