

Seguimiento de cultivos GEA – Guía Estratégica para el Agro

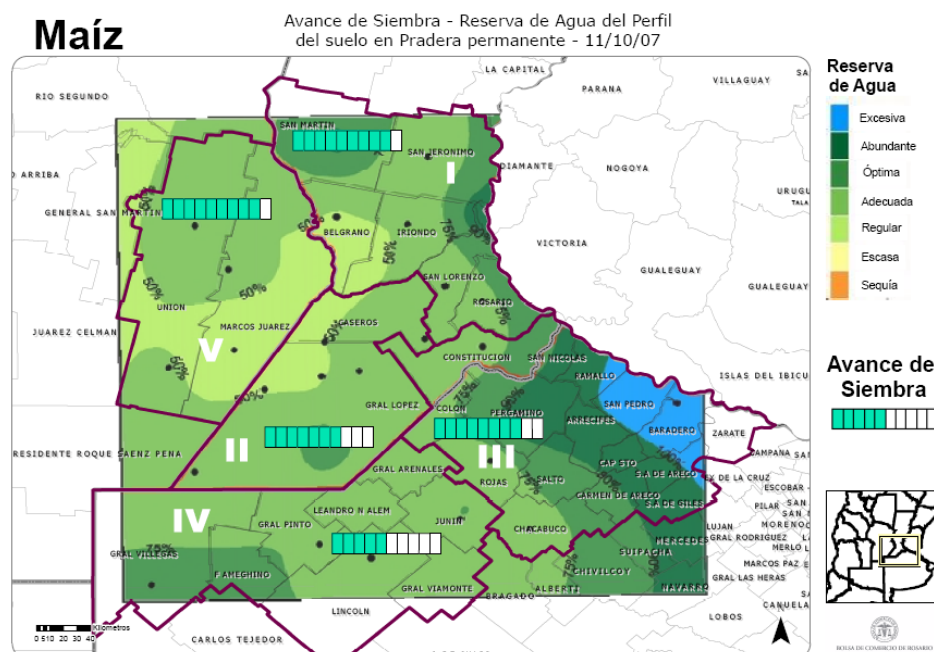
Maíz listo y trigo con perspectivas de altos rindes (Semana al 09/10/07)

Con el maíz ya casi sembrado en la totalidad del área de intención, la siembra inicial de soja se ha generalizado llegando hasta el departamento de General López, en el sur santafesino. Hay gran ansiedad entre los productores por entrar a sembrar. En trigo, pese al rum-rum sobre las enfermedades, lo cierto es que aquí no se ven amenazas inmediatas. Es que las temperaturas han sido inferiores a lo que propiciaría la aceleración de las infecciones.

Las lluvias sostienen las mayores demandas de los triguales y mejora la condición del cultivo en GEA. Se está componiendo el número de granos por unidad de área, principal componente de rendimiento, sin limitaciones hídricas. Por otro lado el panorama sanitario del cultivo se mantiene sin mayores inconvenientes. De mancha amarilla hay poca incidencia y está limitada a las hojas basales, que en breve caerán por senescencia natural. En cuanto a roya anaranjada, se está realizando tratamientos con fungicidas, en lotes con cultivares de mayor susceptibilidad. Por otro lado Fusariosis de la espiga se presenta con alta humedad relativa, temperaturas superiores a 20° y precipitaciones. Pero todavía no estamos en la ventana en la que es afectado el cultivo y las temperaturas promedio están por debajo de los 16°. Estos argumentos despejan las dudas de posibles caídas en una campaña que sigue proyectando muy buenos rindes.

El progreso de la siembra de maíz en GEA, marca un 82%. La implantación se ha dado con excelentes condiciones de humedad. Esta semana se largo la siembra de los primeros lotes de soja, y una vez que las condiciones de piso lo permitan se empezaría con un ritmo fuerte en la próxima semana.

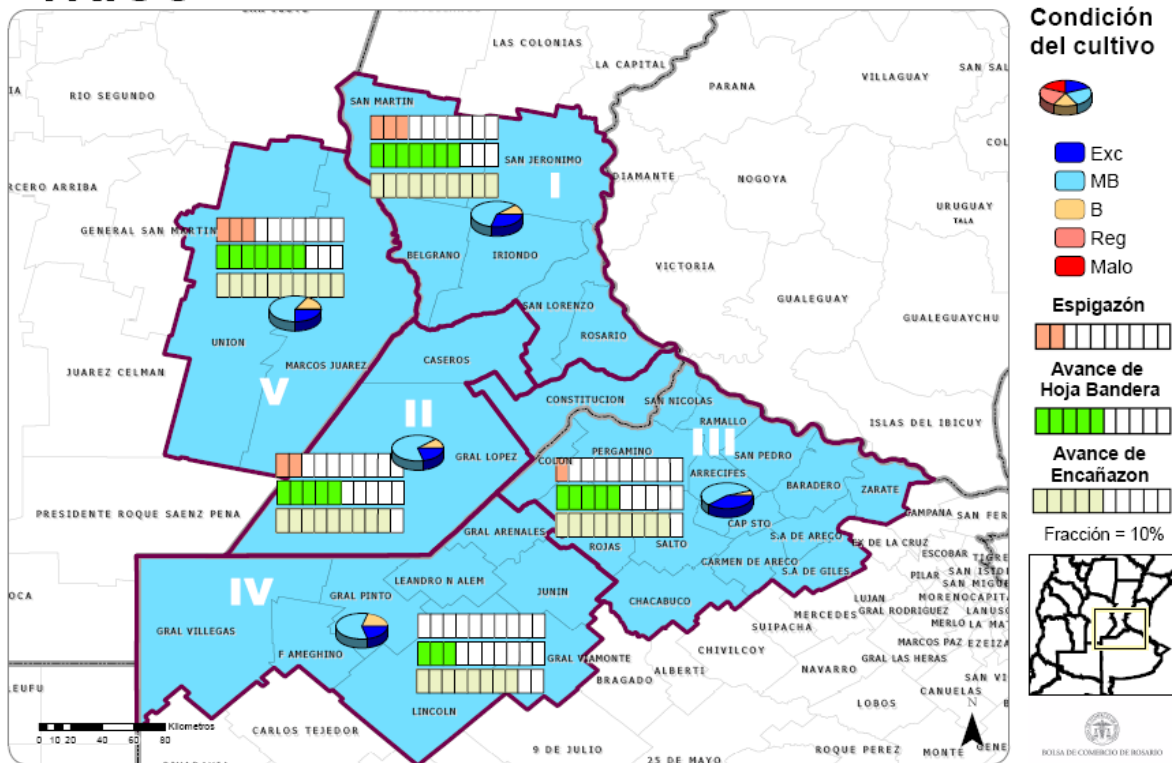
CULTIVO DE MAÍZ 2007/08



CULTIVO DE TRIGO 2007/08

TRIGO

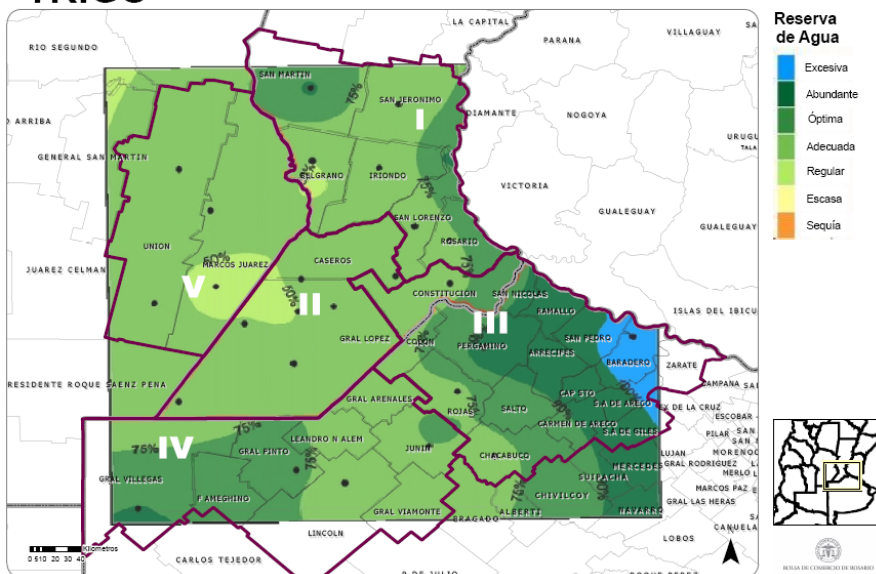
Avance de Desarrollo al 11/10/07



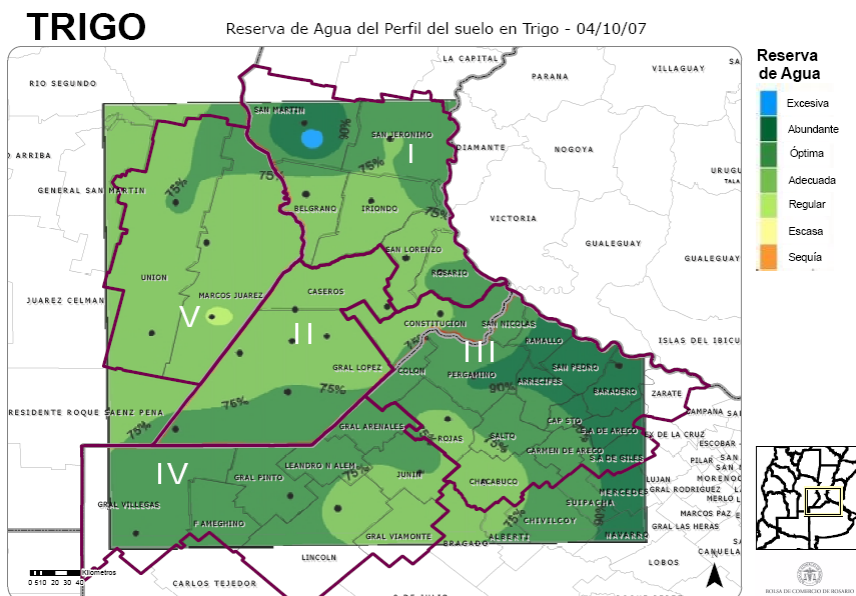
SUBZONA GEA I

TRIGO

Reserva de Agua del Perfil del suelo en Trigo - 11/10/07



Nuevamente las lluvias se hicieron presentes en la región. Estas han sido de menores intensidades que la semana anterior pero al momento del informe todavía se suceden las intermitentes precipitaciones. Las temperaturas a partir del jueves 4 de octubre descendieron y se mantuvieron más frescas por lo que han colaborado en mantener limitada la roya que es más dependiente de la temperatura y no tanto de la humedad. Respecto a mancha amarilla, como las condiciones predisponentes están más pendientes de la



humedad, se empieza a ver un poco más. De todas maneras el nivel de incidencia es bajo, y afectando sólo hojas basales. Por otro lado la siembra de maíz está en la recta final, esperando mejores condiciones de piso para finalizar los lotes con problemas de piso. También va progresando la implantación de los primeros lotes de soja. Están espigando el 40% de los trigales, con muy buenas condiciones, en las inmediaciones de **Pellegrini**. Si bien la situación zonal muestra un exceso hídrico, no se está notando al momento una predominancia de alguna de las enfermedades. Aunque se observa un principio de mancha amarilla pero sin consecuencias

al cultivo. Respecto del maíz, están emergiendo muy bien, con excepción de los lugares en los que aún están encharcados, por las lluvias acaecidas. Por otro lado las condiciones reinantes de mal tiempo están impidiendo poder culminar con los lotes restantes de maíz (5%). También esto afecta las fumigaciones en los barbecho de soja, que se preparan para la siembra.

En la zona de influencia de **El Trébol**, los trigos avanzan mostrando el 20 % espigado, y 20% con la hoja bandera desplegada con algunas espigas embuchadas. El resto sigue encañando pero en general todos los lotes están en la condición excelente/muy bueno. Continúan las lluvias, en la semana se midieron 20 mm más de lluvia pero los lotes no están sufriendo complicaciones hasta el momento. El avance en la semana con la siembra de maíz ha sufrido algunos retrasos.

Muy similar es la situación en **Villa Eloísa**, también con el 20% espigando. Trigos muy sanos, que mantienen el 70% de la condición excelente/muy bueno. La siembra de maíz avanza al 90%, y las expectativas son excelentes en miras de la siembra de soja. Comenzó la implantación de algunos lotes aislados.

En la localidad de **Pujato**, se destaca el aspecto muy bueno que presentan en general todos los lotes. Los largos ya espigando y resto entre hoja bandera y espiga embuchada. La sanidad está muy bien con baja incidencia de mancha amarilla y afectando hojas basales. Algunos lotes de maíz se empiezan a ver emergidos sin problemas pese a las lluvias que "plancharon" los suelos.



Fotos de Pujato: 1-Lote espigado excelente, 2-Espigas con las anteras visibles.



Fotos de Pujato: Arriba: 3- Espiga embuchada, 4-Hojas basales con mancha amarilla.
 Debajo: 5- Lote en hoja bandera muy bueno, 6-Maíz emergiendo pese al "planchado"

SUBZONA GEA II

Mientras se va finalizando la implantación del maíz, los productores y técnicos centran su atención en los preparativos para la próxima implantación de la nueva soja. Los lotes implantados con variedades susceptibles a roya anaranjada se siguen de cerca y están siendo realizadas las aplicaciones de protección.

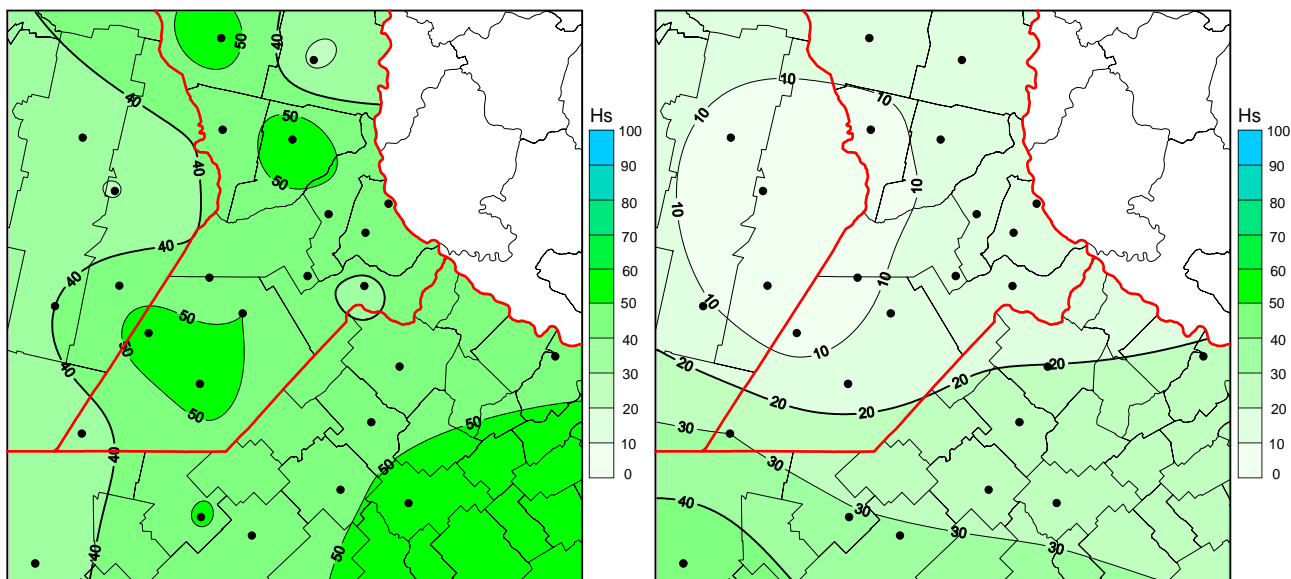
En las inmediaciones de **Bigand** los trigos se encuentran, espigando o en espiga embuchada el 25% y por detrás la mayoría, en hoja bandera. El estado de los cultivos es muy bueno, salvo algunos lotes bajos en los cuales el encharcamiento fue importante. Las variedades de trigo con un perfil de mayor susceptibilidad a roya, están comenzando a tener problemas de sanidad. En estos se iniciaron tratamientos con fungicidas en algunos lotes desde los primeros días de octubre. De maíz resta sembrar un 10%.

Los lotes de trigo también se desarrollan rápidamente en el área de **San José de la Esquina**, y están espigando el 40% y en hoja bandera el 30 %. Las últimas lluvias compusieron la situación de este cultivo que en algún momento se vio comprometida. La siembra de maíz se encuentra en su etapa final (95%). Comprometida en un principio por la falta de urea, se normalizó al final la disponibilidad. Se desarrolló en condiciones óptimas en lo que a humedad del suelo se refiere, pero las bajas temperaturas hacen temer que puedan traer algún problema de nacimiento.

Hacia **Venado Tuerto**, los lotes avanzados se observan en espigazón/espiga embuchada. Se están haciendo los monitoreos y en algunos casos empezó a detectarse algunos síntomas de roya anaranjada pero con muy baja presencia. Mancha amarilla prácticamente no se ve por el momento. La siembra de maíz viene un

poco mas retrasada, por las lluvias, habiéndose implantado un 50 a 55%. En **Rufino** el maíz está prácticamente terminado.

Horas de mojado foliar acumuladas desde el 1/10 al 10/10 del año 2007 y el año 2006.



SUBZONA GEA III

Los ciclos largos en general ha desplegado la hoja bandera y los cortos sembrados temprano están espigando, en la zona de **Bombal**. Se observa presencia leve de mancha amarilla y algunos signos de presencia por rayas en variedades susceptibles. Se ha sembrado el 95 % de los lotes destinados a maíz.

En la zona de **Pergamino** la condición de los cultivos se mantiene muy buena. Los lotes con variedades susceptibles a roya anaranjada han sido tratados al mostrar incidencia de la enfermedad. En mancha amarilla la incidencia es más baja, y es localizada. En general afecta solo hojas basales que en poco tiempo por senescencia natural dejaran de aportar fotoasimilados por lo que no afecta la potencialidad de rindes. Para la etapa de plena espigazón todavía faltan unas 2 semanas. No se puede hablar de riesgos por fusariosis, teniendo en cuenta que está se produce en una ventana muy chica que es floración de la cual se está lejos en días. En ese momento habrá que seguir las condiciones que favorezcan el mojado con altas temperaturas. Al momento las temperaturas medias se están manteniendo por debajo de los 16 grados. La siembra de maíz, sigue firme y le queda poco para terminar.

El 5% de la superficie de los lotes sembrados con trigo ya están espigados o con espiga embuchada, en la zona de **San Antonio de Areco**. El 25 % está en hoja bandera, y el resto sigue en encañazon. En el caso del maíz se está sembrando. Se alcanzó un 90 % de la superficie destinada al mismo. Se ha normalizado la provisión de gas oil, urea y glifosato, y las labores aguardan las mejoras de piso para continuar.

En **Chacabuco** la siembra ha continuado pero a un menor ritmo por las precipitaciones. Estas son las lluvias registrada entre el 8/10 al 10/10 en las siguientes localidades: Inés Indart 15 mm, Chacabuco 26 mm, L Indios 17 mm, O'higgins 22 mm, Irala 15 mm.

SUBZONA GEA IV

En la zona del partido de General Arenales, **Ascensión**, los trigos están con espiga embuchada los más tempranos y las cebadas están iniciando la espigazón. Los más tardíos están aún en etapa de encañado pero no es más de un 20%. Las lluvias por esta zona no han provocados encharcamientos. La siembra del maíz evoluciona lentamente por las frecuentes lluvias.

En la zona de **Junín** el 5% de la superficie de los lotes sembrados con trigo ya están espigados o con espiga, un 25 % están en hoja bandera, y el resto sigue en encañazon. La situación sanitaria es muy buena, solo se reportan casos aislados con baja presencia de mancha amarilla. En el caso del maíz se está sembrando alcanzando el 90 % de la superficie implantada.

Se empieza a observar los primeros lotes en los que empiezan a asomar la espiga a través de la hoja bandera en la zona de influencia de **General Pinto**. Se han realizado algunos tratamientos en variedades susceptibles a roya. Se ha visto muy poca presencia de mancha amarilla y algo de mancha parda. Se espera que empiecen a florecer después del 22 de octubre. Se ha comenzado con los primeros lotes de soja. El maíz está implantado en el 65 %.

Se ha normalizado en la zona la provisión de gas oil, urea y glifosato.

SUBZONA GEA V

Prácticamente, se implantó la totalidad del maíz. A los últimos lotes implantados, con excelente humedad superficial y en el perfil, los cubrió una lluvia de algunos milímetros; bienvenida para incorporar la atrazina aplicada en preemergencia, y rehumedecer los primeros centímetros del suelo, luego del efecto desecante de las labores. Con dosis a definir según se den las futuras condiciones, muchos productores realizarán aplicaciones al boleo de fertilizantes. El aspecto de los trigos es muy bueno. Las últimas lluvias sostienen la mayor demanda del periodo crítico de los triguales.

Hay gran expectativas por comenzar la implantación de la soja. Solo los retienen el temor a heladas tardías y algunos consejos de los técnicos.

En **Marcos Juárez** el cultivo de trigo está en muy buenas condiciones, espigando los ciclos largos y en espiga embuchada los cortos. Por el momento no se presentan problemas de enfermedades, dado que es leve la presencia de mancha amarilla. La siembra de maíz se encuentra en su tramo final con la implantación del 85 % del total a implantar.

En **Morrison** la mayor parte de los lotes se encuentran en encañazón u hoja bandera. Algunos ya han espigado y las condiciones en general son muy buenas a excelentes. No se han detectado enfermedades, más que leve incidencia de mancha amarilla en casos puntuales.

En **Noetinger** los trigos “no parecen de la zona” según dicen los técnicos refiriéndose a las condiciones benignas y al buen aspecto que presentan. Al igual que en muchas otras localidades, los productores “se salen de la vaina” para comenzar con la soja; los estamos frenando, dicen los ingenieros. El tono es de buen humor por las buenas lluvias.

Yendo al sur del **departamento Unión**, los lotes de trigo mantienen un aspecto muy bueno. Se han comenzado con la implantación de los primeros lotes de soja. El maíz está prácticamente terminado.

INDICADORES CLIMÁTICOS

Semana 4/10/ al 11/10	PP Acumulado Semanal	PP Acumulado Mensual (Octubre)	Temperatura Media Semanal
Subzona I			
URT Pellegrini	23,2	70,0	16,4
URT Irigoyen	8,8	28,8	17,8
URT Montes de Oca	6,4	16,0	15,9
URT Classon	12,8	63,0	16,2
URT Pujato	14,8	26,4	16,3
URT Alvarez	14,0	38,8	15,2
Subzona II			
URT Bigand	16,8	23,6	13,7
URT Godeken	14,0	16,4	16,3
URT Chovet	12,8	18,8	14,7
URT Maggiolo	12,4	14,0	15,1
URT Ma Teresa	16,0	23,2	13,0
URT Rufino	5,2	14,8	14,0
Subzona III			
URT Sta Teresa	18,4	19,2	17,4
URT Pergamino	s/d	s/d	s/d
URT Baradero	s/d	s/d	s/d
URT Rojas	19,6	35,4	11,2
URT Chacabuco	28,8	41,2	15,6
Subzona IV			
URT Junín	12,0	15,8	15,4
URT Lincoln	10,8	31,2	15,6
URT Gral. Pinto	14,8	38,8	15,7
URT Gral. Villegas	34,8	62,4	11,8
Subzona V			
URT Canals	7,2	18,4	12,7
URT Guatimozín	9,6	9,6	15,6
URT Monte Buey	19,2	21,2	16,6

PP = Precipitaciones

Nota: los valores semanales corresponden a las 00:00 hs del día inicial hasta las 00:00 del día final

Temperaturas en descenso y nuevas precipitaciones. (11/10/07)

Durante los próximos siete días la región GEA seguirá siendo afectada por las precipitaciones.

Las mismas se harán presentes durante gran parte de este periodo, con un leve mejoramiento de las condiciones durante el fin de semana debido al ingreso de un sistema de alta presión que se desplazara rápidamente hacia el Este provocando una rotación del viento al sector Norte. Estas condiciones favorecerán la entrada de humedad que será un factor necesario para la formación de precipitaciones hacia el fin del periodo.

Con respecto a las temperaturas, se espera que las mismas vayan en descenso a partir del viernes, registrándose las más bajas durante el fin de semana, con valores mínimos entre 5 y 8 °C. En cuanto a las temperaturas máximas podemos decir que van a tener un comportamiento diferente, pues la presencia de cielo despejado durante las horas de sol elevará las mismas a valores entre 20 y 22 °C.

Hacia fin del periodo las temperaturas, tanto máxima como mínima, tendrán un leve ascenso debido a la mencionada rotación del viento al sector Norte.