

Seguimiento de cultivos

GEA – Guía Estratégica para el Agro

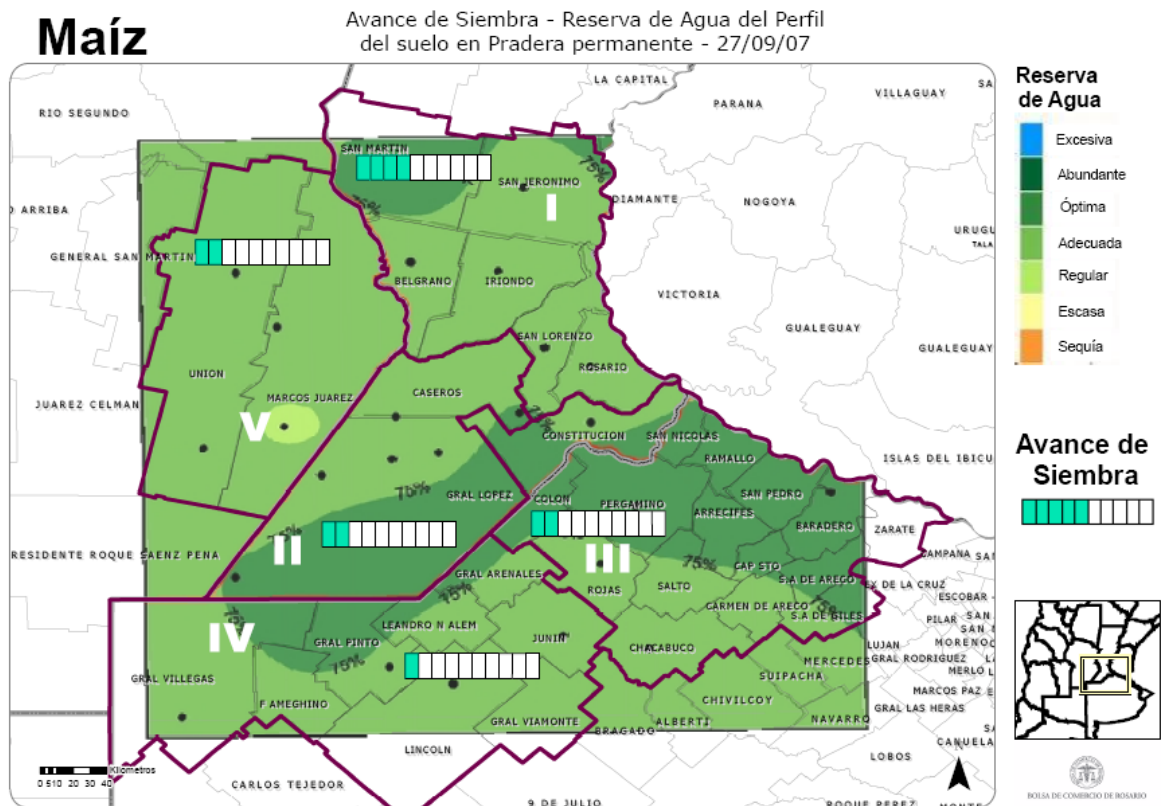
En los últimos ajustes para decidir cuánto maíz sembrar (Semana al 25/09/07)

El nuevo panorama en reservas de agua promete muy buenos rindes en trigo para la zona GEA. Mientras tanto, esta semana y la próxima parecen ser de ajuste en las decisiones de implantación de maíz. Productores y técnicos sopesan variables climáticas, precios y disponibilidad de insumos, y la atracción que ejercen los precios de la soja, habiendo tocado los mágicos \$800 para la vieja cosecha. El sorgo “pide cancha” y se verían más lotes que el año pasado.

El trigo está con altas tasas de crecimiento y avanza rápidamente su desarrollo. Los lotes mas avanzados comienzan a mostrar su hoja bandera en crecimiento. El estado sanitario es muy bueno, y mejora el porcentaje de los lotes con muy buena condición en todas las subzonas de GEA. Preocupan posibilidades de nuevas precipitaciones sobre todo en donde la influencia de las napas es positiva.

La siembra de maíz comenzó generalizadamente pero el ritmo de implantación es moderado. Esta ha sido una semana muy activa en las actividades de ventas de insumos de maíz. También en los lotes, con control de barbechos, en vista de la nueva gruesa.

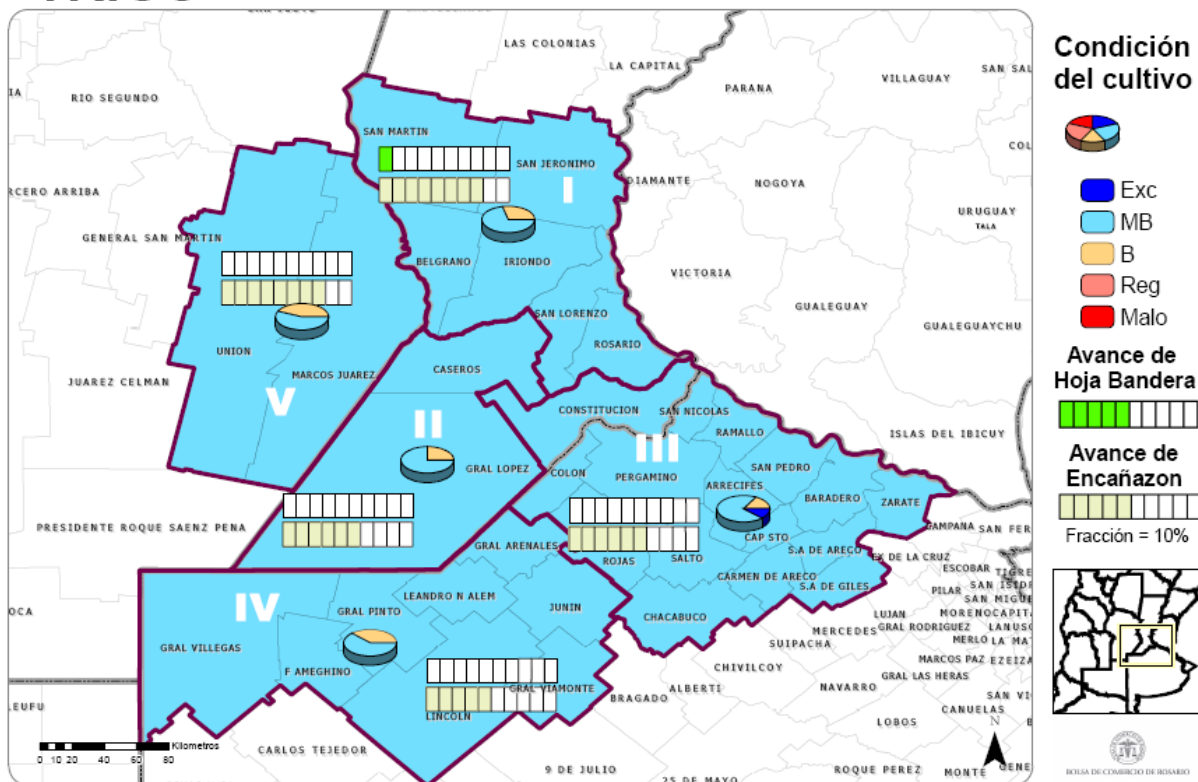
CULTIVO DE MAÍZ 2007/08



CULTIVO DE TRIGO 2007/08

TRIGO

Avance de Desarrollo al 27/09/07

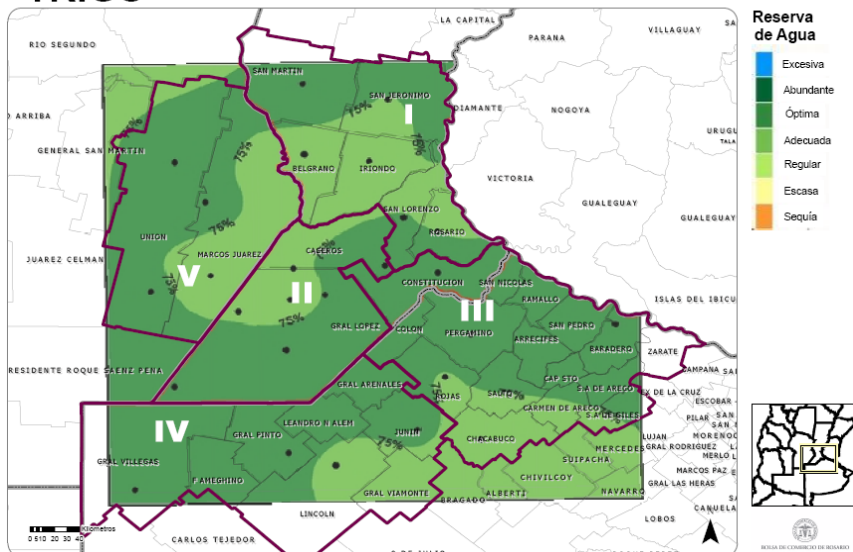


SUBZONA GEA I

Con un gran impulso comenzó generalizadamente la siembra de maíz. El mayor progreso fue en los departamentos de San Martín y San Jerónimo. Técnicos zonales señalan haber llevado a cabo la implantación del 50 a 70% de los lotes destinados. Por otro lado, el trigo sigue con un fuerte crecimiento, y avanza firme en tamaño. Cubrió el entresurco y esta estirando ya el segundo y tercer nudo. También en esta zona los lotes más avanzados muestran la aparición de la hoja bandera, aunque ninguno se señala espigado. Ha sido una semana de gran movimiento en el sector. El esfuerzo se ha multiplicado ante las demandas de herbicidas y fuentes nitrogenadas.

TRIGO

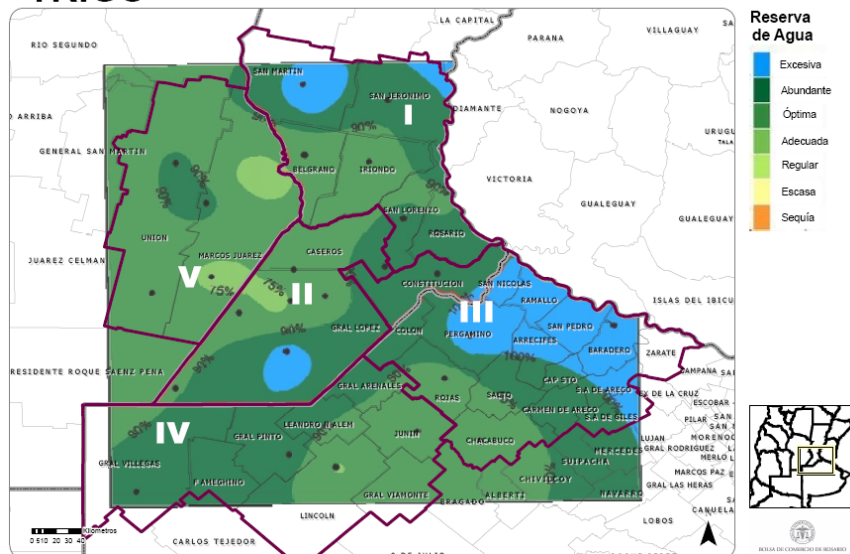
Reserva de Agua del Perfil del suelo en Trigo - 27/09/07



Todos los lotes siguen encañazonando, y el 15-20% de los lotes se ven con la hoja bandera en las inmediaciones de **Carlos Pellegrini**. Muy buenos en aspecto y sanidad, se están desarrollando rápidamente. Se ha implantado el 70% del maíz. También se han

TRIGO

Reserva de Agua del Perfil del suelo en Trigo - 20/09/07



realizado aplicaciones de herbicidas en los barbechos de lotes destinados a soja.

Muy similar es la situación en la localidad de **Irigoyen**. Los triguales recuperan el tamaño y apareció la hoja bandera en los lotes más avanzados. Aunque se nota la diferencia con lo sembrados tardíamente, que siguen “petisotes”. Los técnicos destacan muy buena condición de sanidad. La siembra del nuevo cereal supera el 50%, en la zona.

La mayoría de los lotes ya cerraron el surco en la zona de **Villa Eloísa**. El ritmo de siembra de maíz, en la zona es moderado dado que se está a la espera de

mayores temperaturas.

Progresará la etapa de pleno macollaje yendo a **Casilda**. Los lotes de trigo que muestran la hoja bandera recién nacida son más escasos. Se ha iniciado la implantación de maíz pero no se observan generalizadas las actividades de siembra.

SUBZONA GEA II

Los acumulados de lluvia al jueves de la semana anterior sumaron nuevos milímetros el viernes 21 y sábado 22. Estas precipitaciones progresaron hacia el **SE** de la región, desde 4,8 mm en Bigand con los mayores acumulados en Rufino de 22,8 mm. Pero de producirse nuevamente lluvias en este sector, podrían complicar la situación, en función de la influencia que ejerce en esta, la altura de la napa. Con respecto a los insumos si bien en ciertas localidades se siente la falta de gasoil e insumos, estos no están limitando los trabajos que continúan realizándose con normalidad.

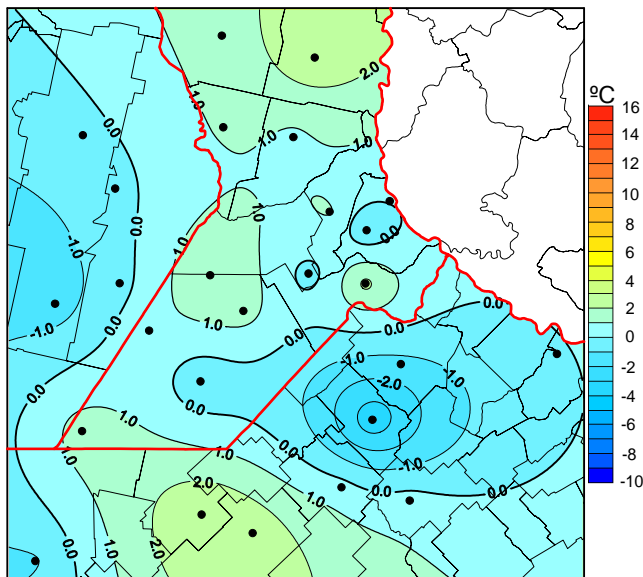
Los lotes más adelantados presentan plantas con espiga embuchada en las cercanías de **Bigand**. El 100% en estado de encañazon y surcos totalmente cubiertos. El 70% de los lotes se reportan en la condición excelente/muy bueno. La fertilización nitrogenada está 100% realizada. Comenzó la siembra de maíz (10%) y los preparativos para la siembra de Girasol, Sorgo y Soja.

En las inmediaciones de **San José de la Esquina**, los triguales han recuperado una activa tasa de crecimiento y se observan los primeros lotes en hoja bandera. Están con más de 25 cm de altura y la condición es muy buena. Entre lunes 24 y martes 25 (ver mapa de temperaturas mínimas) hubo 2 heladas importantes. Pese a esto hubo mucho movimiento en venta de insumos de maíz. La siembra va un poco más atrasada, pero con un progreso de un 30 a 40%.

“A los triguales se los ve muy bien y recuperados” comentan en las cercanías de **Villa Cañas**. En general han macollado bien y en los últimos días avanzó mucho su desarrollo. Se encuentran entre 3.1 (Elongación del tallo con el primer nudo detectable) y 3.3 (tercer nudo detectable). Las lluvias que se continuaron al viernes 21 en los campos cercanos a las siguientes localidades registraron: Villa Cañas 15mm; Diego de Alvear 20mm; San Gregorio 23mm; Alverdi/Iriarte: 20mm. Con la mejora en las condiciones del tiempo, entre el martes 25 y miércoles 26 la siembra ha estado a pleno. Los escasos lotes sembrados anteriormente de las lluvias, ya están emergidos. Las copiosas lluvias no provocaron mayores problemas en estos casos. Solo se acumuló agua en bajos que recibieron agua de escorrentía superficial y la misma tuvo manera de escurrir. Con el paso de los días muchos de estos bajos van a recuperarse, si las lluvias no los complican nuevamente.

SUBZONA GEA III

Temperaturas mínimas entre los días 24/09/07 y 25/09/07



Los trigales de la zona de **Pergamino** mayoritariamente se encuentran en 3 nudos. También se observan en lotes aislados la hoja bandera recién nacida. El lunes comenzó la siembra de maíz, cuando las condiciones de piso permitieron el ingreso a los lotes. Empezó muy moderadamente por el frío y las heladas que se dieron en la madrugada de lunes y martes.

80% encañando y el resto sembrado tarde sigue en macollaje en la zona de influencia de **San Antonio de Areco**. El nitrógeno se está aplicando lentamente debido a las limitantes en el suministro de fuentes nitrogenadas. Algunos lotes se aplicaron con estados muy avanzados y otros quedaron sin fertilizar. El desarrollo se vio favorecido, en forma muy notoria, en estos últimos días por mayores temperaturas y lluvias.

El maíz, que mantiene en la zona una intención de siembra mayor al año pasado, aunque inferior a la que se preveía, comenzó a sembrarse este fin de

semana. El progreso de la siembra es del 10 %.

En la zona de **Baradero**, es incipiente en algunos lotes de trigo la aparición hoja bandera. El aspecto es muy bueno. El comentario que se hace acerca del maíz, es que sufrió un fuerte retroceso, respecto a unos meses atrás, en su intención de siembra. Por el contrario los pedidos de semilla de sorgo se han incrementado, y la soja vuelve a copar el área.

Hacia el S de la subzona, en las cercanías de la localidad de **Chacabuco**, renovados en aspecto, los trigales marcan un antes y después de las lluvias. Las mayores tasas de crecimiento están dando una planta que gana en tamaño y estira los entrenudos. En los lotes de primera siembra, se observan dos nudos bien visibles.

Los problemas de suministro en la zona van mejorando, aunque siguen contrariando la provisión de urea y atrazina.

SUBZONA GEA IV

El este de esta zona también recibió nuevas descargas, como en Villegas y General Pinto, que registraron 6,8 mm y Lincoln 9,2 mm. Los acumulados desde principio de mes superan los 100 mm.

Altas tasas de crecimiento, cobertura del entresurco y una recuperación de los lotes más atrasados, son los comentarios del trigo en las zonas de **Los Toldos** y **Junín**. Respecto al maíz, se está comenzando tíbilmente con la siembra.

En segundo nudo visible avanzan el desarrollo de los lotes más adelantados de **General Pinto**. Con 2 a 4 macollos y buena condición sanitaria, alientan las perspectivas de muy buenos rindes. El maíz, afianzaría su intención con los mismos niveles sembrados en la campaña anterior. El progreso de la siembra marca un 20%.

Siguen generando incertidumbre en la zona las faltantes de gasoil y de urea.

SUBZONA GEA V

El trigo se encuentra en encañazon, y con 2 a 3 nudos los ciclos largos, en los alrededores de **Marcos Juárez**. El estado es muy bueno en general, sin problemas de enfermedades por el momento. En cuanto a la siembra del maíz, se comenzó éste fin de semana pasado y como la capacidad de siembra es muy grande se está avanzando a muy buen ritmo.

El 80% de los trigales están encañando en las cercanías de **Morrison** y **Bellville**. La muy buena provisión de agua que dejó en el perfil las lluvias de la semana pasada muestran trigales con un 75 % en la condición excelente/muy buena. Las napas siguen altas y nuevas lluvias no serian deseables por el momento. El progreso de la siembra de maíz, supera el 15%.

Yendo al sur del **departamento Unión**, muy pocos lotes muestran la hoja bandera, es más generalizado el estado de dos nudos. Hay lotes con problemas de exceso de humedad que están retrasando las labores. Está comenzando la plena siembra de maíz. El avance del mismo es de un 10%.

INDICADORES CLIMÁTICOS

Semana 20/9 al 27/9	PP Acumulado Semanal	PP Acumulado Mensual (SEPTIEMBRE)	Temperatura Media Semanal
Subzona I			
URT Pellegrini	0,4	143,6	11,7
URT Irigoyen	0,0	91,6	12,7
URT Montes de Oca	0,0	90,8	11,5
URT Classon	0,0	88,0	11,2
URT Pujato	0,0	88,8	11,2
URT Alvarez	0,4	83,0	9,8
Subzona II			
URT Bigand	4,8	94,4	9,2
URT Godeken	8,0	83,6	11,7
URT Chovet	9,6	81,2	10,4
URT Maggiolo	8,0	89,6	11,0
URT Ma Teresa	13,2	129,6	8,4
URT Rufino	22,8	143,6	9,9
Subzona III			
URT Sta Teresa	0,8	80,8	12,2
URT Pergamino	s/d	s/d	s/d
URT Baradero	s/d	s/d	s/d
URT Rojas	2,4	57,2	6,6
URT Chacabuco	2,0	98,6	10,7
Subzona IV			
URT Junín	3,8	96,4	10,0
URT Lincoln	9,2	84,0	11,4
URT Gral. Pinto	6,8	110,4	11,6
URT Gral. Villegas	6,8	113,2	8,3
Subzona V			
URT Canals	14,8	102,4	8,6
URT Guatimozín	3,2	69,0	10,7
URT Monte Buey	9,6	113,6	11,1

PP = Precipitaciones

Nota: los valores semanales corresponden a las **00:00 hs** del día inicial hasta las **00:00** del día final

ción se mantendrían las muy buenas condiciones hídricas del suelo durante la próxima semana.

Sube la temperatura. Las lluvias volverían a partir del lunes. (27/09/07)

La semana comprendida entre el jueves 27 de septiembre y el 3 de octubre seguirá presentando escasas precipitaciones, principalmente los primeros días de este período.

Desde el jueves y hasta el lunes inclusive, la temperatura máxima ascenderá levemente, alcanzando los 28° C, los registros más altos se producirán entre el domingo y lunes.

En cuanto a las temperaturas mínimas, durante esta semana no se esperan eventos de heladas, ya que las mismas se van a mantener cercanas a los 5° C durante la primer parte de este período y llegando a los 10° C durante el fin de semana.

A partir de lunes, la situación sobre la región GEA varía, ya que comienzan a inestabilizarse las condiciones, esto se debe a que durante los días previos, el viento será del sector norte y de moderada intensidad, lo que generará un importante ingreso de humedad sobre esta región.

Las precipitaciones se van a desarrollar durante el día lunes y se van a extender hasta las últimas horas del martes y primeras del miércoles. Las mismas serán en forma de lluvias y chaparrones con posibilidad de que se generen algunas tormentas, pero de manera más aislada. Con esta situa-