



# Seguimiento semanal de cultivos Zona Núcleo

## GEA – Guía Estratégica para el Agro

Semana al 17 de enero de 2013

### Los cultivos siguen con la inercia de lluvias pasadas

**A la fecha, es muy bueno el estado de los lotes de soja y maíz que no fueron afectados por anegamientos, aunque comienzan a sentirse en algunos sembrados las escasas lluvias de los últimos días.**

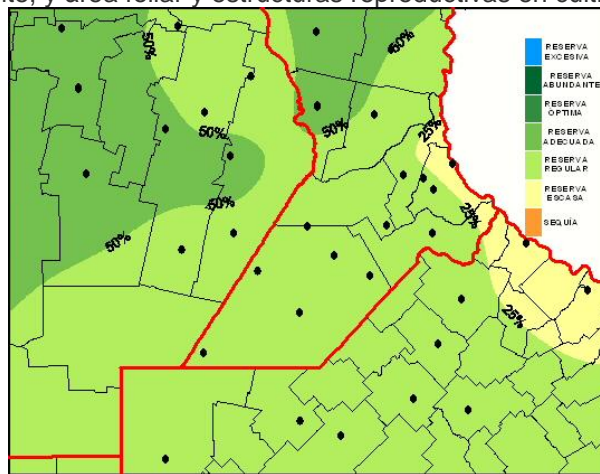
Luego de las abundantes y -en la mayoría de los casos- excesivas lluvias registradas desde agosto a diciembre, el balance hídrico comenzó a reducir la humedad en exceso que se presentaba en la región núcleo. Este balance, surgido de la diferencia entre los aportes de agua por lluvias que llegan al sistema, y las pérdidas por evapotranspiración y drenaje -en las últimas semanas fue negativo- por las fuertes condiciones desecantes a causa del viento, sol y elevadas temperaturas. Esta desecación se da principalmente en los niveles más superficiales de los perfiles.

Por este motivo, en el caso del maíz, los lotes sembrados temprano, que se encuentran con las raíces desarrolladas en profundidad y que prácticamente han finalizado su período crítico, siguen con excelentes perspectivas de rinde, ya que el agua no ha sido una limitante y aún cuentan con reservas para continuar su desarrollo. Los sembrados tardíamente, con el sistema radicular a nivel superficial, acusan en las zonas menos favorecidas falta de agua, pero no es de gravedad la situación por el momento.

Para la soja es similar el contexto, y el estado va de bueno a excelente. Igualmente, los lotes sembrados en fechas tempranas se encuentran en formación de vainas y sería deseable que reciban nuevos aportes de agua para expresar su potencial de rinde. Las sojas de segunda o sembradas tardíamente sienten el déficit hídrico en algunos casos, pero podrían continuar sin inconvenientes su evolución de presentarse nuevas lluvias.

Mención aparte merecen los efectos negativos de los excesos de agua de la campaña, que además de las pérdidas de superficie por anegamiento, al retrasar las siembras redujeron los rindes potenciales, sobre todo en el caso de las sojas sembradas en diciembre y enero. También fue dificultoso el control de malezas, ya que faltó piso para las labores, a lo que se le sumó la creciente presencia de malezas tolerantes a glifosato.

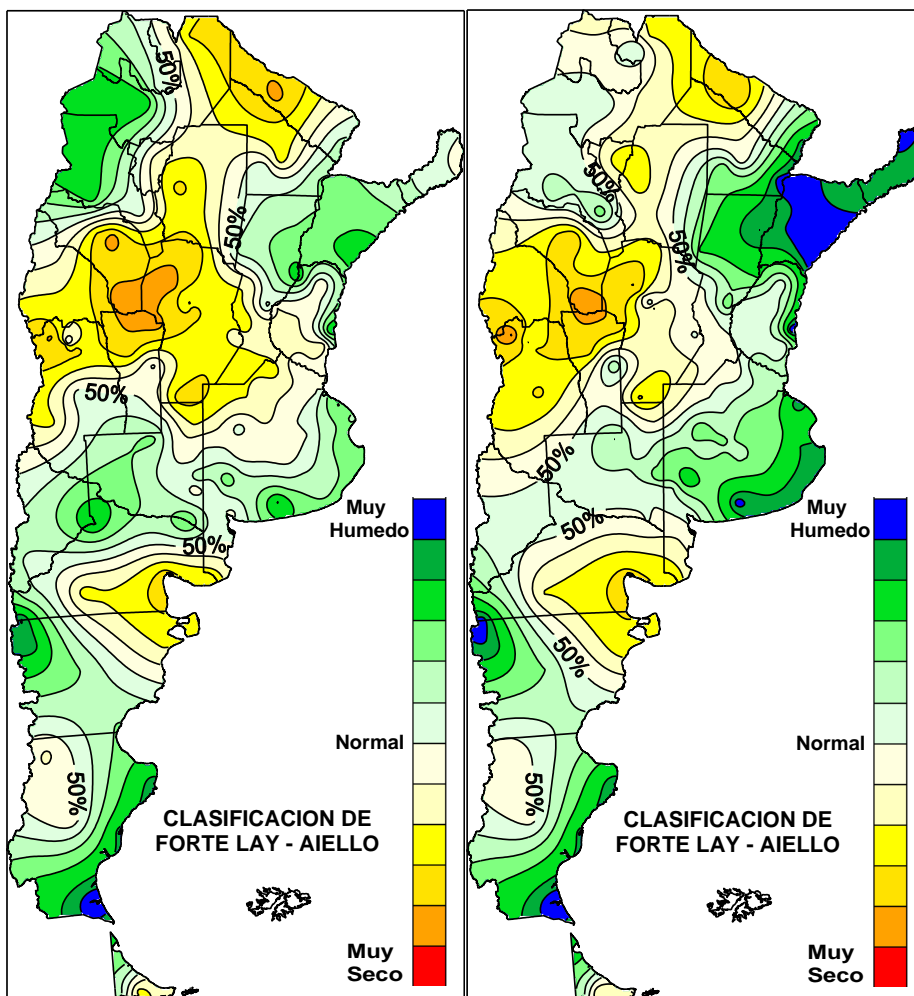
Se reportan ataques de isocas bolilleras y medidoras afectando el stand de plantas en sojas sembradas recientemente, y área foliar y estructuras reproductivas en cultivos más desarrollados.



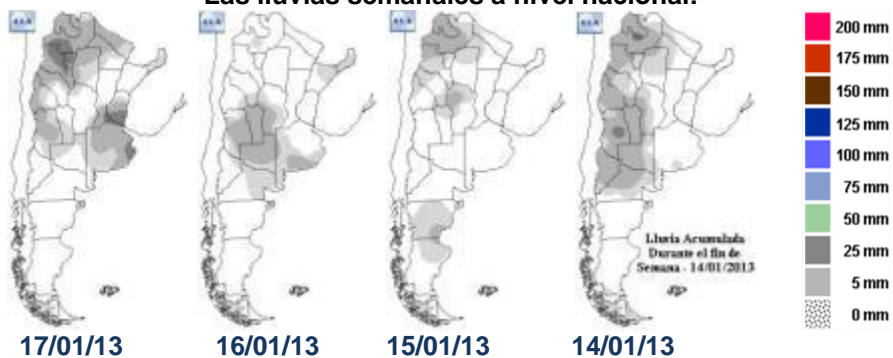
Reserva de agua útil para **Soja** al 17/01/2013

GEA  
CLASIFICACION DE HUMEDAD DEL SUELO  
EN LA REPUBLICA ARGENTINA  
16 de Enero de 2013

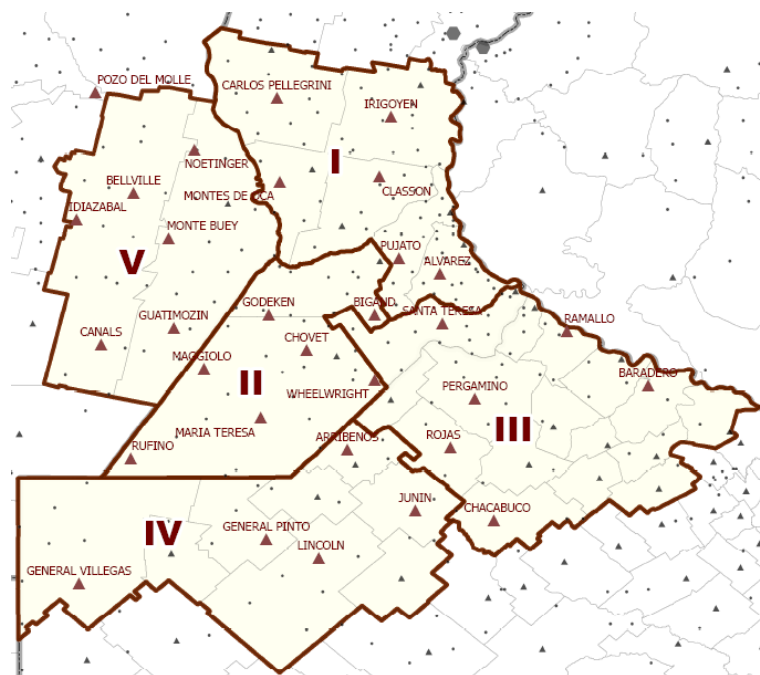
GEA  
CLASIFICACION DE HUMEDAD DEL SUELO  
EN LA REPUBLICA ARGENTINA  
09 de Enero de 2013



Las lluvias semanales a nivel nacional:



## SUBZONAS Y RED DE ESTACIONES METEOROLÓGICAS GEA



### SUBZONA GEA I

Siembra totalmente terminada en el área de **El Trébol**. "Hay humedad en el suelo pero se está comenzando a notar sequía ambiental" explican los ingenieros. El estado general de los lotes es muy bueno a la fecha. En soja la condición de los lotes es muy buena y predominan los lotes que están en etapas de fructificación. Por el momento es muy baja incidencia de plagas como bolillera y medidora aunque ya se comenzaron los tratamientos para enfermedades de fin de ciclo. En el cultivo de maíz, los maíces de primera están en llenado de granos, los de segunda entre V2 y V5. Las expectativas de rinde de maíz son por arriba de los 100 qq/ha cometan con entusiasmo en el área.

También han finalizado todas las labores de implantación en **Totoras**. En soja se observa que los lotes que fueron sembrados temprano y "zafaron de las inundaciones" están en muy buen estado, en etapas de R3 a R4 comentan los técnicos. Se empieza a notar una falta de humedad a nivel superficial. Aparecen ataques leves de anticarsia y medidora y se esperan más para las próximas semanas ya que hay muchas mariposas, huevos y larvas pequeñas explican los ingenieros. Las malezas fiablenmente fueron bien controladas en general, aunque se notan en los cuadros algunos escapes puntuales de rama negra y cloris. La presencia de septoria parece haberse detenido cuando pararon las lluvias. Se observa un fuerte ataque de bolillera y oruga militar en sojas recién sembradas y se están haciendo las aplicaciones necesarias. En el cultivo de maíz, faltaba un reamente por sembrar que se trata de un 2 a 3% pero ante falta de humedad no hay posibilidad de siembras. Se manifiesta en algunos cuadros una falta de nitrógeno en lotes que no fueron debidamente fertilizados. En general están todos llenando grano. Las perspectivas de son muy buenas y se prevé que de mantenerse las buenas condiciones sea posible alcanzar rindes de entre 100 y 120 qq/ha.

## SUBZONA GEA II

Las tareas de siembra y resiembras de soja han finalizado en la zona **Bombal**. El estado general de los lotes está pasando de muy bueno a bueno, por la alta demanda del cultivo, que va entrando ya en el periodo crítico y de definición de rendimientos. El corte de las precipitaciones y las altas temperaturas de estos días han desmejorado los estados que se observaban. Los ingenieros también comentan que en los monitoreos observan presencia de rachiplusia por debajo de los umbrales de control. También se encuentran con los primeros estadios de bolillera en sojas de segunda que están justificando controles. En cuanto a malezas, los escapes que se observan son fundamentalmente por los rebrotes que ha tenido rama negra, y también por las fallas en los controles de eleusine y echinocloa, ambas con tolerancia a glifosato. En cuanto a enfermedades solo se nota una baja presencia de septoria. También la siembra de maíz se ha dado por finalizada en el área. La condición de los lotes va de muy bueno a bueno. Los maíces de primera en general ya se los observa llenando el grano, en los de segunda recién en V1 a V2. De haber nuevas lluvias en estos días, se mantienen las buenas perspectivas de rinde concluyen los ingenieros del área.

En **Villa Cañas** el 5 de enero se terminó de sembrar y reseñar los lotes que fueron afectados por la tormenta de granizo del 24 de diciembre pasado. En cuanto al cultivo de soja, si bien las lluvias retrasaron las tareas de siembra, el porcentaje de primera que fue sembrado a fin de noviembre y principios de diciembre, si bien es mayor que el año pasado, no es tan significativo. Esto es porque se optó por sembrar retaceando y aparte, la capacidad de siembra en el área es muy grande y permitió aprovechar rápidamente los momentos de tregua que daban las lluvias. De esta manera hay tres tandas bien diferenciadas. La primera corresponde a las sojas que están en R4 y R5 y empiezan a llenar y, aunque están en muy buenas condiciones y con excelente sanidad, un golpe de agua de unos 20 a 40 mm les vendría a pedir de boca para sostener los potenciales de rinde. Por detrás está el grupo más predominante, que es el de las sojas que están entre R2 y R3,5 y se encuentran en buenas a muy buenas condiciones. Ya por detrás, van las rezagadas, que son las siembras de segunda y lotes de resiembras y están en V4. Respecto del cultivo de maíz los ingenieros explican que, en los lotes que fueron sembrados primeros, en fechas tempranas y en general ocupan los mejores ambientes, el cultivo ya está hecho. Prácticamente en grano pastoso, y hay un piso de rindes que está en los 95 y 100 qq/ha. Esto representa un 15 a 20% del total del cereal. Por detrás sigue una tanda grande, el grueso de los lotes que fueron sembrados en octubre y están en R2 a R3, en período crítico y un golpe de agua aseguraría la fecundación. Este año se redujo el grupo destinado a maíz de segunda, cuando se empezó a notar que se trataba de un año que no presentaba, en absoluto, limitaciones hídricas. Estos cuadros se observan en V8 y se están desarrollando sin problemas. Respecto a estas últimas lluvias y chaparrones del día jueves 17 de enero, fueron muy pocos los milímetros recibidos. Sólo a Teodelina la fortuna le deparó unos 20 a 30 mm extras pero en forma muy dispersa.

## SUBZONA GEA III

En la zona de **Pergamino** las últimas lluvias y chaparrones tuvieron una pobre actuación, sobre todo hacia las zonas cercanas al río. En el casco de Pergamino se contaron 7 mm, en Carabelas 16 mm y en Rojas si, hubo 40 mm que fueron muy bienvenidos. Los ingenieros comentan que el estado de los cultivos es muy bueno, se están desarrollando bien, y si bien no muestran signos de estrés, en estas últimas semanas ha aumentado la demanda atmosférica con la continuidad de las altas temperaturas y los vientos. Esto hace que se empiece de a poco a observar manchoneos en función de la calidad de los lotes. En los cultivos de soja, en general se los observa entre R3 y R4. Se observa una incidencia de un 20 a 30% de septoria y la presencia de mancha marrón, por lo que están prontos a ser aplicados, sobre todo los lotes más avanzados. Alertan que empieza a aumentar la presencia de medidora en los recuentos. También los ingenieros comentan que notan fuertes ataques con oruga

militar y la oruguita de la verdolaga. En lotes que fueron recientemente sembrados y están en V1 y V2. En maíz, los lotes de la primera tanda sembrada podrían alcanzar rindes por encima de los 100 qq/ha. Para el resto, unos chaparrones en la próxima semana sería un muy buen sostén para mantener las expectativas.

Finalizó la siembra de soja en la zona de **San Antonio de Areco**. “Los lotes sembrados en fecha están muy buenos, ya han cerrado el entresurco, estando en plena floración, y algunos de los ciclos cortos ya muestran chauchitas” resumen los ingenieros. Las malezas, si bien fueron complicadas de controlar en esta campaña, se logró con mucho esfuerzo obtener lotes limpios. Prácticamente no hay desarrollo de enfermedades, ni ataques de plagas por el momento. El único inconveniente que notan los técnicos, puede ser una limitante importante y el hecho de que la soja sufrió un retraso muy considerable en la fecha de siembra por las excesivas lluvias. Por lo tanto, los técnicos consideran una baja en el potencial de rinde. Se encuentra una buena provisión de humedad en el perfil, pero se han secado muy rápido los primeros centímetros del suelo en estos últimos 12 días en los que no hubo lluvias. “Vendría bien un chaparrón para afianzar las sojas de segunda que están recién sembradas” admiten los técnicos. El maíz está en muy buenas condiciones, y en general, en llenado de grano. Los cuadros están sanos y con altas expectativas de rinde; pueden estar por encima de la media anual de la zona. Los maíces de segunda y los tardíos, están desarrollándose bien, entre V4 V8 en su mayoría.

## SUBZONA GEA IV

En el partido de **Gral. Pinto**, durante la semana se encontraba frenado por sequía el crecimiento de soja, sobre todo el de la soja tardía, que tiene la raíz a menos de 20 cm. Según los técnicos *“hasta la gramilla se había secado. Pero afortunadamente llovieron 20 mm, lo que trajo una tregua”*. Hacia **Lincoln**, los montos registrados fueron algo mayores, rondando los 30 mm. La mayoría de los maíces están en plena floración y, a pesar de que en los primeros 30 cm del suelo hay poca humedad, el déficit no es tan elevado ya que las raíces absorben agua en profundidad. Se espera media cercana a los 100 qq/ha para la región, siendo 85 qq/ha el promedio de la región en años normales.

Se reporta presencia de roya en maíz, y en lotes donde se hizo soja sobre soja, incidencia de mancha marrón.

## SUBZONA GEA V

En la región de **Marcos Juárez**, finalizó la siembra y resiembra de lotes de soja, afectados por piedra. La soja de primera se encuentra entrando en R5 en los primeros lotes sembrados, con muy buen estado general. Se continúan realizando tratamientos preventivos con funguicidas, y aplicaciones para control de plagas y malezas en casos puntuales. El maíz de primera está en llenado de granos, y se esperan rindes excelentes para esta campaña. Finalizó en estos días la siembra de maíz de segunda.

En las inmediaciones de **Morrison** y **Bell Ville**, la presente semana continuó con buen tiempo y condiciones desecantes, que siguieron reduciendo las zonas anegadas. Los maíces se encuentran en excelente estado, en llenado de granos, salvo los de segunda, que van de emergencia a V6. El estado de los lotes de soja es muy bueno, con buenas expectativas de rinde, que se afirmarían con la presencia de lluvias en el corto plazo.

## INDICADORES CLIMÁTICOS

Semana 10/01 AL 17/01	PP Acumulado Semanal	PP Acumulado Mensual Enero	Temperatura media Semanal
<b>Subzona I</b>			
URT Pellegrini	0,0	3,6	25,6
URT Irigoyen	1,2	7,2	26,2
URT Montes de Oca	0,0	6,0	25,6
URT Classon	0,0	0,4	25,7
URT Rosario	3,6	17,6	28,5
URT Pujato	4,8	9,6	22,9
URT Alvarez	3,6	19,2	25,5
<b>Subzona II</b>			
URT Bigand	s/d	9,6	s/d
URT Godeken	0,4	14,4	26,4
URT Chovet	s/d	8,4	s/d
URT Maggiolo	s/d	16,0	s/d
URT Ma Teresa	14,4	28,0	28,2
URT Labordeboy	s/d	0,0	s/d
URT Rufino	0,0	2,8	27,2
<b>Subzona III</b>			
URT Pergamino	0,0	24,0	25,3
URT Baradero	0,0	25,2	26,0
URT Rojas	0,4	18,4	27,9
URT Sta Teresa	0,0	12,8	25,9
URT Chacabuco	s/d	20,8	s/d
<b>Subzona IV</b>			
URT Junín	6,8	21,2	30,0
URT Lincoln	5,2	6,8	25,8
URT Gral. Pinto	17,6	23,6	26,3
URT Gral. Villegas	0,0	0,0	24,0
<b>Subzona V</b>			
URT Canals	0,0	16,8	22,5
URT Guatimozín	0,0	25,6	24,9
URT Monte Buey	0,0	52,0	25,1
URT Bell Ville	s/d	22,0	s/d
URT Noetinger	0,0	4,0	27,6
URT Idiazabal	0,4	58,0	29,0
<b>Subzona VI</b>			
URT Colonia Almada	5,6	54,0	25,7
URT Hernando	s/d	39,6	s/d

Nota: los valores semanales corresponden a las **00:00 hs del día inicial** hasta las **00:00 hs del día final**

### Escasas precipitaciones

La semana comprendida entre el jueves 17 y el miércoles 22 de enero comienza con sistema frontal frío desplazándose hacia el este y afectando levemente a la región GEA. Durante el día jueves se podrían generar algunas lluvias débiles y alguna tormenta moderada en forma aislada sobre la provincia de Córdoba. Este sistema frontal generará un aumento en la nubosidad y una rotación del viento del sector Norte al sector Este. Posterior al pasaje frontal, un sistema de alta presión se ubica sobre la provincia de Buenos Aires afectando a la región GEA aportando estabilidad y cielo con escasa nubosidad. Por lo que nuevamente tendremos una semana de escasas precipitaciones sobre la región GEA. Con respecto a las marcas térmicas, las temperaturas mínimas tendrán un leve descenso durante el día viernes, sábado y Domingo, siendo más marcado sobre el sur de la región GEA llegando a los 13 o 15°C, mientras que las temperaturas máximas también sufrirán un descenso durante el mismo periodo alcanzando entre 29 y 31°C. Luego del fin de semana las temperaturas, tanto mínimas como las máximas, nuevamente las comenzarán a subir lentamente, ya que el calentamiento solar en esta época del año es muy fuerte y el sistema de anticiclón se moverá hacia el Este, generando que los vientos roten del sector Este al sector Norte.