



# Seguimiento semanal de cultivos Zona Núcleo

## GEA – Guía Estratégica para el Agro

Semana al 28 de junio de 2012

### La soja pica en punta

**Frente al retroceso en intención de siembra de gramíneas en la región núcleo - cercano al 45% para el trigo de la actual campaña y al 35% para el próximo maíz- el cultivo de soja de primera sigue ganando terreno en la rotación.**

El avance de siembra de trigo en la zona GEA alcanza el 93%, quedando unos pocos lotes que se harán con ciclos cortos, principalmente hacia el sur de la región.

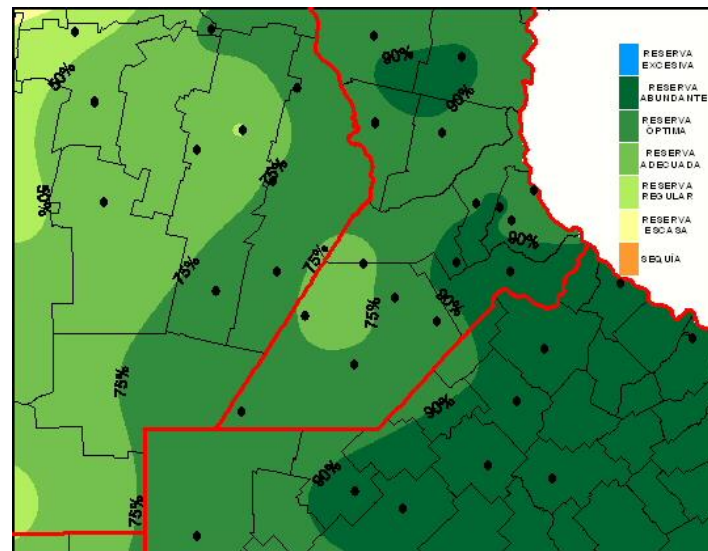
Si bien durante la última quincena de junio se registraron mejoras en el precio del trigo 2012-2013, la incidencia sobre la intención de siembra no fue significativa, ya que los márgenes siguen siendo negativos, principalmente en lotes bajo arrendamiento. Por otra parte, también se registraron aumentos de precios para los demás cultivos, lo que disminuye el impacto al momento de modificar la superficie en relación a otros sembrados.

Cabe destacar como positivo que los trigales están bien emergidos o emergiendo bien, bajo muy buenas condiciones y sin limitantes de humedad.

De cara a la próxima cosecha gruesa, se realizaron los barbechos en la mayoría de los casos, y se están haciendo los últimos lotes que faltan en estos días, poniéndose especial atención en el control de rama negra.

En cuanto a la precampaña de maíz, el panorama sigue “muy frío”, con pocas consultas y reservas de semillas. El alto costo de implantación, la incertidumbre sobre la fluidez comercial y el nivel de precios para la futura campaña 2012/13 generan serias dudas en los productores.

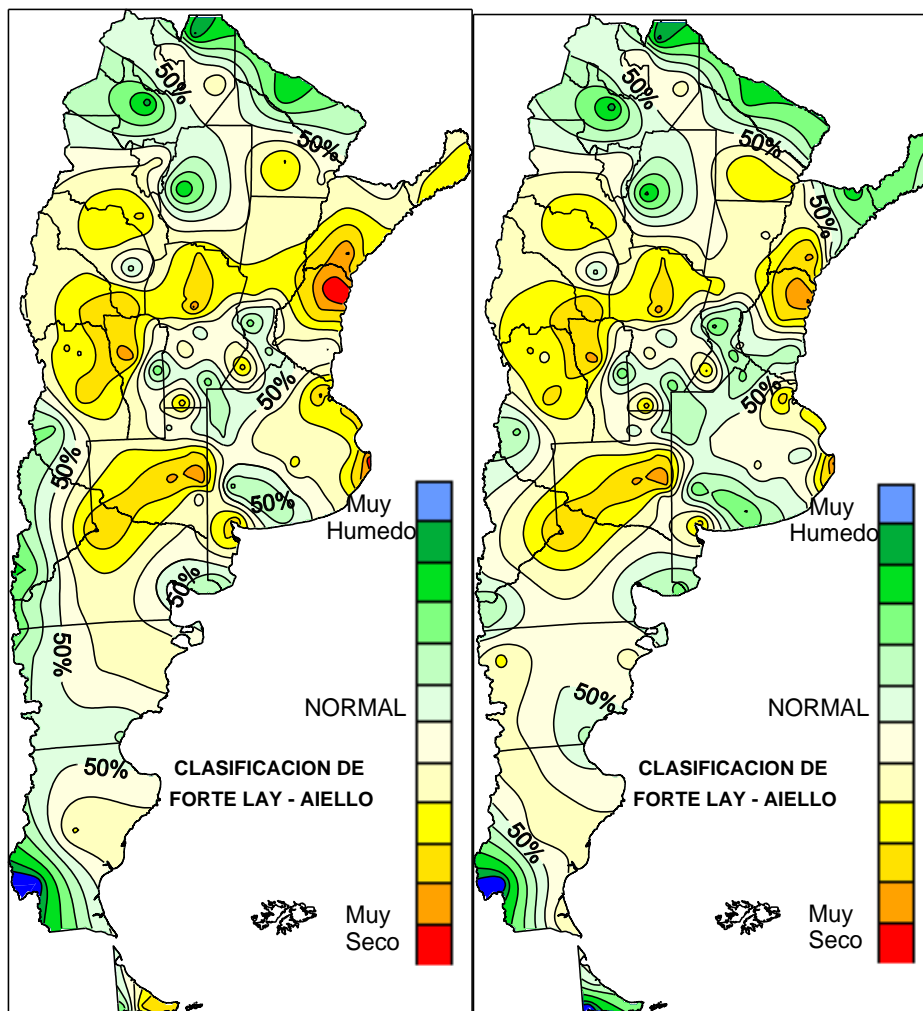
El principal problema es el financiamiento, conjugándose los malos resultados de la campaña anterior, el alto costo de siembra del cultivo de maíz -más si se siembra bajo arrendamiento-, y la consiguiente baja rentabilidad con los precios a cosecha vigentes. De allí que, en las primeras estimaciones de intención de siembra, **se observa un 35% de caída interanual de superficie de maíz para este área núcleo**, en favor principalmente de la implantación de soja, y de sorgo granífero en segundo término.



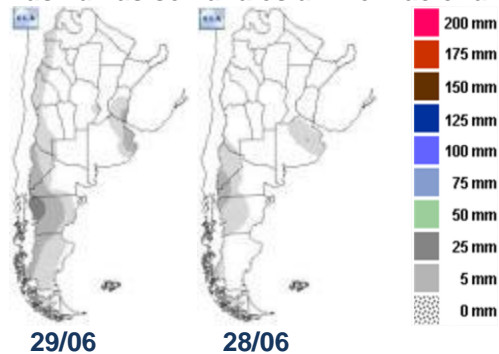
Reserva de agua útil para trigo al 28/06/2011

**GEA**  
**CLASIFICACION DE HUMEDAD DEL SUELO EN LA REPUBLICA ARGENTINA**  
 27 de Junio de 2012

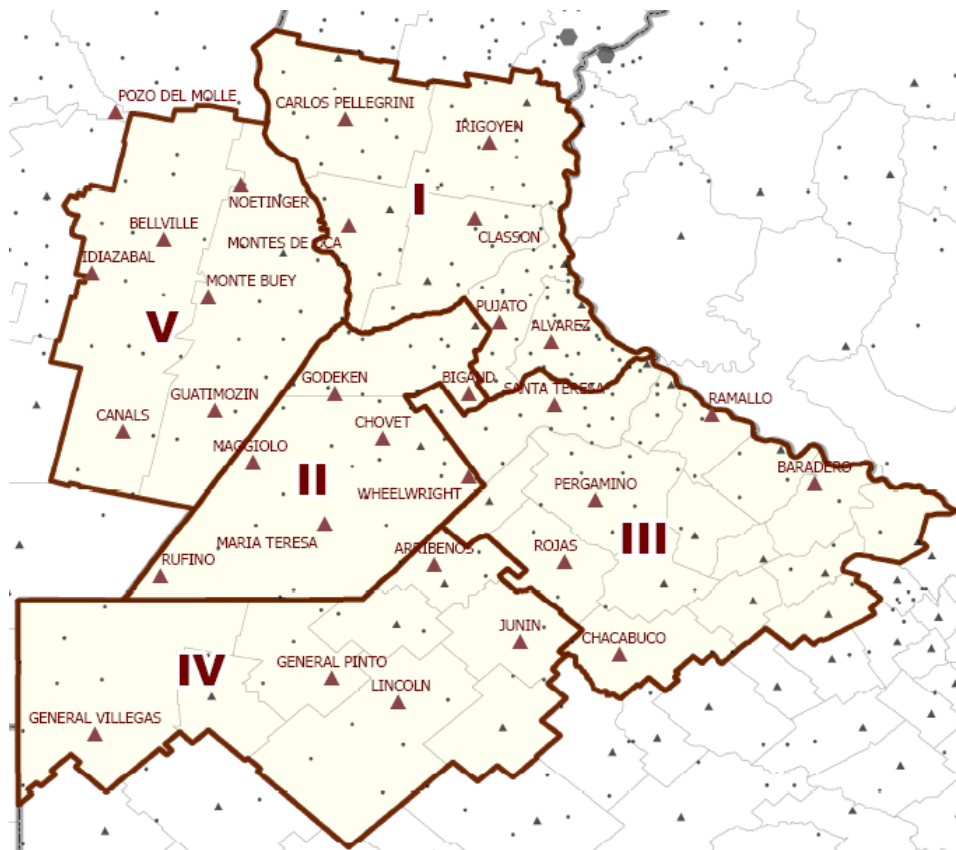
**GEA**  
**CLASIFICACION DE HUMEDAD DEL SUELO EN LA REPUBLICA ARGENTINA**  
 20 de Juino de 2012



**Las lluvias semanales a nivel nacional:**



## SUBZONAS Y RED DE ESTACIONES METEOROLÓGICAS GEA



### SUBZONA GEA I

La siembra de cultivos de invierno está finalizada en el área de **El Trébol**. No se esperan nuevos planes de siembra a pesar de los cambios de precios en el área por lo que el área de trigo quedaría reducida en un 60% respecto del 2011. Los cultivos implantados están en buenas condiciones los emergidos o emergiendo sin problemas los de reciente siembra. En estos días se están realizando los últimos barbechos de los últimos lotes que quedan. El cultivo de maíz sigue sin cambios. Se mantiene bajo el interés estimándose una baja de hasta un 50% de la superficie cultivada en la pasada campaña.

El avance de la siembra es del 90% en Totoras y si no hay nuevas lluvias podría darse por terminada en la zona de **Monje**. Los primeros lotes sembrados están emergidos con buenas condiciones y libres de plagas. Sólo se observa puntas de hojas afectadas por el frío y más aún con la última helada que se registró en la zona con valores de 4 a 5 °C bajo cero” explican los técnicos. La siembra se desarrolló en pocos días por la poca afectada. La cobertura de trigo se reducida en un 50% respecto del 2011. En la zona comentan que no se han observado mayores pedidos de semilla a

pesar de las mejoras del precio de trigo. Los barbechos para la gruesa están casi terminados. La intención de siembra del maíz 2012/13 no está mejorando, sí se observa un mayor interés en sorgo granífero. “Los aumentos de costos y los valores de alquileres están afectando negativamente las rotaciones de los cultivos” explican en la zona.

El avance de la siembra triguera es del 90% en **Totoras**. El estado de los trigos es excelente. Los recientes cambios de precios no están modificando las decisiones de siembra y no hay nuevas intenciones de siembra. La reducción del área de trigo es de un 35% respecto a la campaña pasada. Respecto de la precampaña de maíz, en la zona expresan que “está muy fría”. Se estima una caída de un 20%. El alto costo de la implantación en maíz y la incertidumbre sobre la fluidez comercial y el nivel de precios para la futura campaña 2012/2013 generan serias dudas entre los productores.

## SUBZONA GEA II

Se ha terminado la siembra triguera en las inmediaciones de **Bigand**. En la zona observan que si bien el aumento de precios mejora el margen bruto no hay cambios en las decisiones por ahora, y es de esperar que algunos productores intenten sumar algún lote a último momento, pero no sería probable que esto suceda en forma generalizada. Hasta el momento la cobertura del trigo es un 30% menos que la del año pasado. “Hace un mes atrás esto podría haber generado más siembras pero hoy es tarde” comentan los técnicos del área. Los lotes emergidos están con muy buen stand de plantas, y estos días de altas temperaturas han acelerado el crecimiento. Los barbechos siguen progresando y están realizados en un 80 % de los lotes destinados a cosecha gruesa. La precampaña maíz sigue “muy fría”: con pocas consultas y muy pocas reservas.

En el sur de Santa Fe en **San Gregorio** prácticamente se está terminando con la siembra de trigo. La superficie implantada se ha reducido entre un 40 y 50% respecto de la cobertura del año anterior. A pesar de la mejora de precios no se modificarían las decisiones de siembra. En la zona son escépticos respecto a cuanto tiempo puede permanecer esta mejora y por otro lado observan que para lograr una rentabilidad aceptable el precio debería rondar los u\$200/tn. Los cultivos emergidos apenas presentan la primera o segunda hoja y están en buenas condiciones. Se continúan realizando los barbechos en los lotes que van a cosecha gruesa y se observa presencia de malezas de difícil control como rama negra, lamium y viola. Respecto a la precampaña de maíz se repite que viene con muy poco movimiento. Las estimaciones que se realizan dan una reducción de entre un 40 a 50 % respecto al año pasado. Se arguye que el principal problema es el desfinanciamiento por el quebranto económico que dejó la campaña anterior. También se suma el alto costo de siembra del cultivo y la baja rentabilidad con los valores actuales.

## SUBZONA GEA III

La siembra de trigo alcanza el 90% del área intencionada en **San Antonio de Areco**. Quedan pocos lotes que se implantarán con ciclos cortos. El aumento de precios de los últimos días no ha modificado hasta el momento la intención de siembra en la zona. En los lotes arrendados, los márgenes siguen siendo negativos explican en el área. El estado de los lotes emergidos es muy bueno. Se están terminando los barbechos, con especial cuidado de controlar rama negra comentan los técnicos. La precampaña de maíz sigue muy fría. “Está habiendo cambios en la forma de financiación como los canjes de cereal a futuro dado la imposibilidad de facturar en moneda extranjera” comentan en el área.

## SUBZONA GEA IV

En el partido de **Junín**, la siembra de trigo alcanza un 85% de avance, con muy buenas condiciones para la implantación y posterior crecimiento del cultivo. Sigue sin observarse un incremento en la superficie de intención de siembra de trigo, dado que los productores tienen asumida la participación en la superficie sembrada con este cultivo y no se espera que cambien su decisión. La caída esperada en intención de siembra es del 50% con respecto al año pasado, una de las más bajas registradas históricamente, y va a ser reemplazado parcialmente por cebada, colza y, en menor medida, garbanzo y arveja.

En las proximidades de **Colonia San Ricardo** y **Juan Bautista Alberdi** se espera entre un 10 a un 15 % de aumento en la siembra de trigo con ciclos cortos, lo que posiciona la intención general de siembra de trigo en un 50% de caída con respecto al año pasado. Las cebadas y los trigos emergidos se encuentran en muy buen estado. Los lotes de colza se presentan afectados por heladas, pero conservando todo su potencial. Siguen reportándose pocos movimientos en la precampaña de maíz.

## SUBZONA GEA V

En la zona de influencia de **Marcos Juárez** finalizó la siembra de trigo, con una caída del 60% con respecto a la campaña pasada. La superficie a sembrar no mostró variaciones sobre las perspectivas de las semanas previas. Los lotes de trigo que emergieron se encuentran en muy buen estado, evolucionando favorablemente.

El trigo presenta un avance de siembra del 95% en las inmediaciones de **Corral de Bustos**. El aumento de precios de los últimos días incentivó a hacer algunos lotes más, pero sin modificar significativamente la superficie de siembra. Los lotes emergidos están en muy buenas condiciones. Se reportan ataques de pulgón, en algunos lotes con dos aplicaciones. De cara a la cosecha gruesa, casi todos los barbechos se encuentran realizados, faltando los lotes en alquiler donde aún no se cerraron los contratos. La precampaña de maíz sigue fría, con pocos movimientos, y se estima un aumento del 15% en la intención de siembra de soja.



## INDICADORES CLIMÁTICOS

Semana 21/06 AL 28/06	PP Acumulado Semanal	PP Acumulado Mensual Marzo	Temperatura media Semanal
<b>Subzona I</b>			
URT Pellegrini	0,0	3,6	12,2
URT Irigoyen	0,0	9,6	12,7
URT Montes de Oca	0,0	3,6	11,3
URT Classon	0,0	5,6	11,7
URT Rosario	0,0	4,8	16,2
URT Pujato	0,0	5,6	10,8
URT Alvarez	0,0	3,6	11,7
<b>Subzona II</b>			
URT Bigand	0,0	10,8	11,9
URT Godeken	0,4	3,6	11,8
URT Chovet	0,0	4,8	10,8
URT Maggiolo	s/d	s/d	s/d
URT Ma Teresa	0,0	1,6	12,2
URT Labordeboy	0,0	8,0	15,2
URT Rufino	0,0	2,8	11,0
<b>Subzona III</b>			
URT Pergamino	0,0	8,4	11,7
URT Baradero	0,8	15,8	11,9
URT Rojas	0,0	6,4	13,7
URT Sta Teresa	s/d	s/d	s/d
URT Chacabuco	0,0	13,6	10,6
<b>Subzona IV</b>			
URT Junín	0,4	11,2	13,5
URT Lincoln	0,0	10,0	10,1
URT Gral. Pinto	0,0	8,8	11,0
URT Gral. Villegas	s/d	s/d	s/d
<b>Subzona V</b>			
URT Canals	0,0	1,2	8,0
URT Guatimozín	0,0	s/d	10,6
URT Monte Buey	0,0	1,6	11,8
URT Bell Ville	0,4	2,4	12,2
URT Noetinger	0,0	1,6	12,9
URT Idiazabal	0,4	1,2	13,4
<b>Subzona VI</b>			
URT Colonia Almada	0,0	0,0	12,0
URT Hernando	0,4	0,4	10,6

Nota: los valores semanales corresponden a las **00:00 hs del día inicial**  
hasta las **00:00 hs del día final**

favoreciendo que las temperaturas se mantengan relativamente elevadas, a partir del lunes, rotará al sector sur, permitiendo el significativo descenso de temperatura antes mencionado.

### Chaparrones y tormentas aisladas

La semana comprendida entre el jueves 28 de junio y el miércoles 4 de julio comenzará dominada por la presencia de una masa de aire cálido y húmedo, que genera condiciones de inestabilidad. A esto, se le suma el pasaje de un sistema frontal frío a la zona central del país, que generará precipitaciones en forma de chaparrones y tormentas aisladas que pueden desarrollar acumulados moderados, en gran parte de la zona núcleo. Las lluvias se mantendrán durante la jornada del jueves, mientras que el viernes, el sistema frontal se habrá desplazado hacia el norte, afectando al norte de Santa Fe y Corrientes. Durante el viernes, sábado y domingo, habrá un mejoramiento temporario de las condiciones, debido al ingreso de un pequeño centro de alta presión, que generará un leve descenso de las marcas térmicas. A partir de la noche del domingo y hasta las últimas horas del lunes, volverán a presentarse precipitaciones en forma de chaparrones y tormentas de moderada intensidad. Si bien los acumulados más importantes se concentrarán sobre Santa Fe y Entre Ríos, las lluvias que se registrarán sobre Córdoba pueden mejorar la calidad de las reservas en la zona que es la que se ve menos favorecida en cuanto al estado del suelo. Analizando las marcas térmicas de la semana, se espera que durante la primera parte del período los valores sean muy elevados teniendo en cuenta la época del año que estamos transitando. A partir del martes, se prevé el pasaje de un sistema frontal frío, que provocará un importante descenso de las marcas térmicas, lo que volverá a generar algunas heladas sobre GEA, especialmente el martes y miércoles. Con respecto a la circulación del viento, durante la primera mitad de la semana se prevé que se mantenga del sector norte,