



Seguimiento semanal de cultivos Zona Núcleo

GEA – Guía Estratégica para el Agro

Semana al 09 de Febrero de 2012

La semana de los 100 mm llega tarde

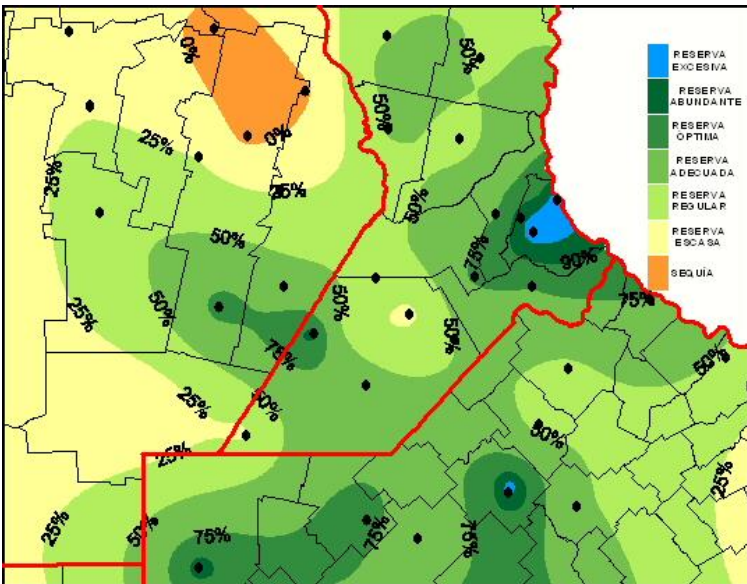
En 13 de las estaciones se acumularon en esta semana más de 100 mm. El resto sobrepasó, en general, los 60 mm, aunque también hubo excepciones. A la soja el agua le llega en llenado y con poco margen para cambiar la historia. De todas formas son muy variables las condiciones de recuperación en función de las áreas que fueron beneficiadas anteriormente con lluvias. Para la soja de segunda sembrada en diciembre se espera un significativo cambio positivo.

Lluvias muy importantes con muy buena extensión y montos cubrieron la región núcleo. Se destacan registros como Álvarez (Santa Fe) con 230 mm, Gral. Pinto (Buenos Aires) con 130 mm, pero nuevamente sigue marginado el norte de los departamentos cordobeses de Unión y Marcos Juárez donde la situación de los cultivos es grave. Estas lluvias colocaron un piso a las pérdidas de rindes, dejando atrás el escenario malo que estaba en el horizonte de muchísimas zonas en semanas previas, pero este sigue vigente en la marginada zona cordobesa nombrada.

En soja de primera hay un mosaico de situaciones muy diferentes en la región. Hay zonas del sur de Santa Fe, en donde las lluvias resultaron más oportunas en su aparición y con mejores montos, beneficiaron la recuperación de la oleaginosa cuando se iniciaba la fructificación y se habla de pérdidas muy acotadas. Pero las que recibieron el agua esta semana, lo hacen con el cultivo en llenado, por lo que se espera poder mejorar el peso de los granos pero con pocos efectos sobre el número de granos por metro cuadrado. En esto incide las fechas de siembra, dado que tienen más margen las sembradas en noviembre que las de octubre, o los ciclos largos frente a los cortos. También es significativo el efecto de la calidad de los suelos y el manejo. Por ejemplo en Pergamino se habla de: grupos III cortos en R6 por lo que es irreversible la mejora; cuadros que visualmente se

han recuperado en verdor y muestran nuevos folíolos, pero no ramificaron y la carga de vainas es muy escasa; áreas donde el stress termo hídrico adelantó el ciclo y están avejentadas, con acortamientos del ciclo y prontamente en R5, y en muchos casos sin levantarse por encima de los 30 cm de altura.

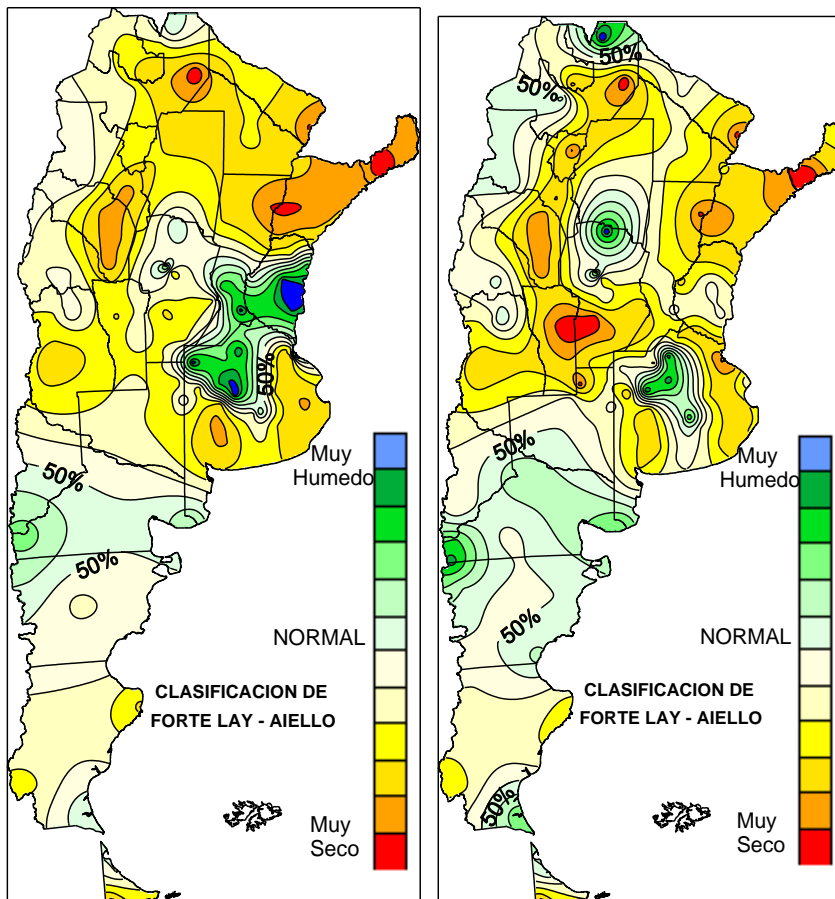
En cuanto a las plagas el agua bajo el nivel de presión en los lotes. De todas formas continúa siendo bolillera una causa de control, al igual que arañuela y trips, aunque el agua frenó los niveles de ataque. También comienza el tiempo de las enfermedades de fin de ciclo con la aparición de septoria.



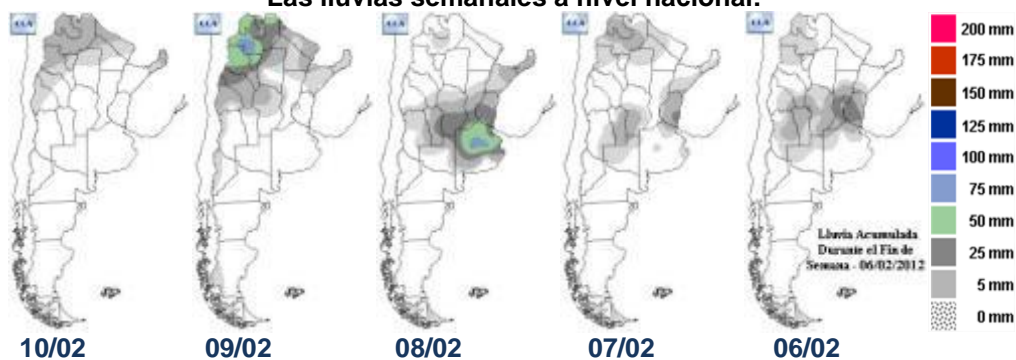
Reserva de agua útil para pradera permanente al 09/02/2011

GEA
 CLASIFICACION DE HUMEDAD DEL SUELO
 EN LA REPUBLICA ARGENTINA
 08 de Febrero de 2012

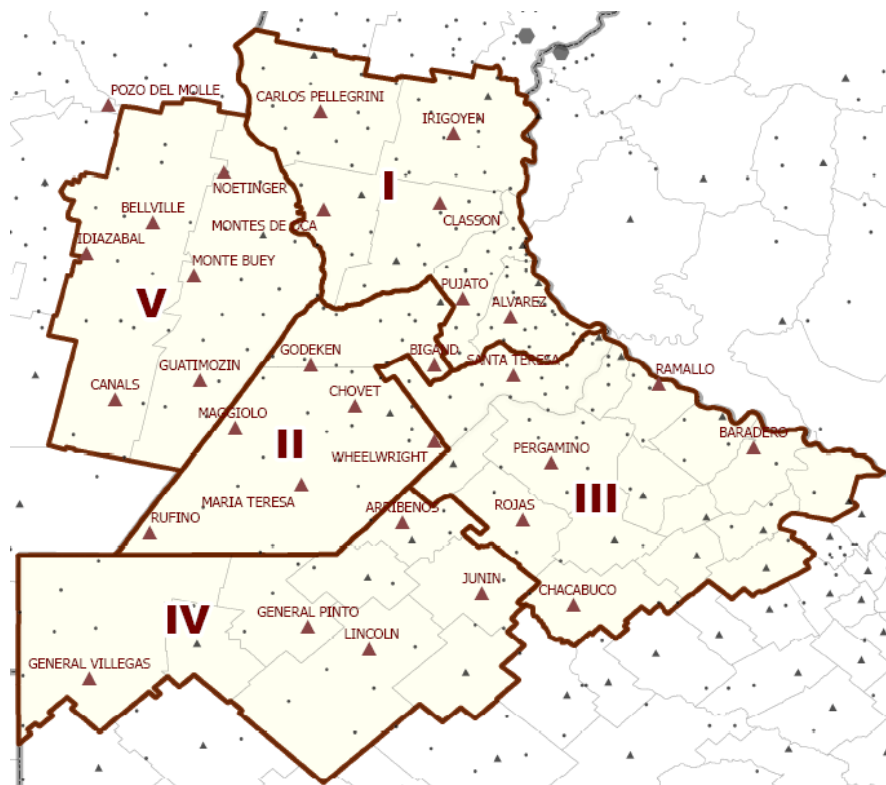
GEA
 CLASIFICACION DE HUMEDAD DEL SUELO
 EN LA REPUBLICA ARGENTINA
 01 de Febrero de 2012



Las lluvias semanales a nivel nacional:



SUBZONAS Y RED DE ESTACIONES METEOROLÓGICAS GEA



SUBZONA GEA I

Las lluvias hacia el norte de la subzona menguaron como hacia la zona de **Carlos Pellegrini**, donde se contaron 35 mm; “no han sido abundante, pero ayuda” comentan los técnicos. El 100% de la soja de primera está en llenado. Los técnicos estiman que aún luego de la lluvia, el 10% de la soja, que son los cuadros más avanzados, no podrán reponerse. El 80% de la región está en condiciones buenas. Si ha sido muy importante el agua para la soja de segunda, que tiene todo el potencial para poder manifestarse, “siempre y cuando aflojen las altas temperaturas” aclaran los técnicos. El cultivo de maíz se encuentra en su mayoría con 27 % de humedad, con lo que está comenzando a realizarse la cosecha de grano húmedo para tambo, pero falta más de 10 días para que comience la cosecha.

Las últimas tormentas sumaron entre 80 y 100 mm en el área de **El Trébol**. La recuperación de soja es muy buena. En soja de primera se esperan rindes de 30 a 40 qq/ha para el grueso de los lotes comentan los técnicos. La condición es muy buena en el 50% y buena en el resto. La soja de segunda está en floración y con una muy buena recuperación luego de las lluvias aunque es difícil aún estimar un rendimiento. El maíz de segunda es un 5% del área total de maíz y en general se siembra para picado en la mitad de los casos. La cosecha de maíz comienza hacia fines de mes con rindes de 70 qq/ha.

“125 mm totalizados en la semana” comentan los técnicos de **Villa Eloísa**. Con estas últimas lluvias se esperan que los rindes se normalicen en la zona. También el agua ha contribuido a los niveles de trips y arañuela y se mantienen el resto de las plagas. La condición predominante es muy buena (55%) y buena (30%). La soja de segunda también está recuperándose y desarrollándose en forma

normal. La condición es muy buena en el 70% de los casos. El maíz de segunda en esta zona representa un 10% del total de maíz. Se encuentra en floración y con muy buen estado general. En 30 días se espera iniciar la cosecha de maíz.

SUBZONA GEA II

En **Venado Tuerto** las lluvias dejaron entre 60 y 80 mm; cambió los ánimos y trae tranquilidad comentan en la zona. Se espera que los cultivos de soja de primera mejoren en los casos de siembras de noviembre, y cultivares de ciclo IV largos, en el resto se espera un llenado con buenas condiciones, pero el grado de recuperación se observará en la próxima semana. Si se coincide que es en la oleaginosa de segunda donde estas lluvias tendrán el mayor impacto.

En el sur de Santa Fe las lluvias del martes (7 de febrero) dejaron 55 mm como al norte de Christophersen y 130 mm entre **San Gregorio** y Villa Cañas. La tormenta se desarrolló con fuertes vientos pero sin generar daños ni destrozos. Los ingenieros comentan que en soja de primera se puede esperar mayor recuperación en los sembrados en noviembre que en los de octubre. Si bien estos últimos van a tener buenas condiciones para el llenado, ya que están próximos a R 5,4 -5,5, y el monto de las últimas lluvias va a permitir un buen peso de mil, mejorar algo la cantidad de granos por m². Pero los más atrasados tienen más margen para generar estructuras reproductivas y podrían mostrar mejores resultados si acompaña otra lluvia en unos 10 a 15 días. El estado del cultivo mejoró en general por el agua de la semana pasada y estas lluvias mejoran las expectativas. Es apresurado arriesgar valores pero podría esperarse que la zona no muestre mermas superiores al 15%, con respecto de la campaña pasada, la cual no fue del todo buena recuerdan los técnicos. La población de arañuelas cedió pero aparecen altísimos recuentos de medidora: 15 a 25 por metro lineal. En la oleaginosa de segunda, las sembradas en diciembre están en R1 con faltante de plantas en algunos sectores, pero con buenas perspectivas de rinde. "Las perspectivas para las sembradas en enero es otra, apenas han comenzado a crecer" aclaran en el área. Respecto al maíz de segunda hay poco sembrado respecto al total de maíz. Se ha dado en los casos que se necesitan maíces para silo y en resiembras de lotes de maíz que se picaron a principios de enero. Se encuentran en buenas condiciones. Los sembrados para grano en diciembre están buenos, los de noviembre muy desparejos. Es probable que a fin de febrero empezar la cosecha, con los lotes más malos que muestran debilidad en la espiga y tallo. Es muy difícil hablar de promedios porque los lotes están muy desparejos pero van a ser bajos advierten en el área.

SUBZONA GEA III

En las inmediaciones de **Pergamino** las lluvias fueron muy variables, pero cubrieron bien y estuvieron entre los 60 a 100 mm. Hablar de los efectos de estas lluvias sobre la oleaginosa de primera no es sencillo porque no se puede generalizar, hay de todo y cada lote presenta una situación distinta. Si bien en algunos se observa que reaccionaron emitiendo nuevos brotes, a gran parte de la soja de primera las lluvias de esta semana la encuentran en estadios muy avanzados que van de R5,1 a R5,5 (llenado). Por lo que la mejora más que nada nada estaría dada por mejorar el peso. Incluso los grupos III cortos ya están en R6 por lo que ya es prácticamente irreversible la mejora. Si bien en algunos cuadros más tardíos han dado hojas y chauchas nuevas que por la mejora de las condiciones no abortarían, habrá que ver bien cuál es el grado de compensación que se puede lograr comentan los técnicos. Si estas lluvias dan una base a la pérdida explican los técnicos. Otra situación que también suele encontrarse es de cuadros que visualmente se han recuperado en verdor y muestran nuevos folíolos, pero no ramificaron y la carga de vainas es muy escasa. Se observa también que el stress termo hídrico adelantó el ciclo, quedaron avejentadas, y prontamente alcanzaron la fenología de R5. Muchos lotes están con 30 cm de altura. Se esperan que los cuadros en la zona estén entre 25 a 40 quintales, pero como quedará conformado el promedio es difícil

saberlo. Antes de hablaba de un 30% de pérdidas, ahora es difícil cuantificar si se trata de un 25% o un 20%, es muy difícil evaluar comentan en la zona. En cuanto a las plagas, el agua bajo el nivel de presión de las plagas; bolillera está en casos muy puntuales en lotes de segunda que están en R3. Si bien el agua frenó los ataques de arañuela y trips, siguen estando y se realizan controles. También las enfermedades de fin de ciclo (EFC) están comenzando a visualizarse y en muchos casos no se tratarían, pero podrían afectar rindes. Por ejemplo septoria ya está con mucha presencia en los lotes y algunos comenzaron a tratarse. Si en soja de segunda (de las sembradas en diciembre) se espera muy buena recuperación, y otra historia comentan en la zona.

SUBZONA GEA IV

En el partido de **Junín**, las lluvias rondaron entre los 50 mm - 90 mm y las tormentas no originaron daños. La soja de primera se va a recuperar en gran medida y los promedios de rinde van a estar en los 25 qq/ha. Las de segunda amortiguaron las caídas de rendimiento y los mismos estarán en el orden de los 15 qq/ha. En cambio, en maíz, las precipitaciones llegaron tarde y se recuperarán los tardíos, que se han hecho en muy baja proporción en la zona.

Se reportaron montos de entre 60 y 80 mm en las proximidades de **Gral. Arenales**. Los cultivos de soja se encuentran en la etapa de formación de vainas, en activo crecimiento, y reaccionaron bien con los aportes de agua de las últimas semanas. Los promedios de rinde esperados para la zona fueron afectados por los periodos de baja humedad, y se espera una media de 30 qq/ha por el momento. La soja de segunda se encuentra en floración, con pérdida de plantas a causa del déficit hídrico al que fue sometido el cultivo, pero evolucionando muy bien. En el caso del maíz ya están definidos los rindes potenciales, y la estimación para esta cosecha es de 52 qq/ha en promedio, con lotes que van desde los 10 qq/ha hasta los 80 qq /ha, dependiendo del ambiente y de las lluvias que recibieron.

SUBZONA GEA V

Las lluvias de los últimos días fueron muy variables en las inmediaciones de **Marcos Juárez** (reportándose desde 10 mm al norte de Marcos Juárez hasta más de 200 mm al sur), por lo tanto, las perspectivas son muy distintas según la zona analizada. En muchos casos las precipitaciones llegaron tarde, sobre todo para las sojas sembradas temprano (principios de octubre) pero, en general, van a permitir que la soja de primera termine bien el llenado de granos. Con respecto a plagas, según los técnicos *“Con las lluvias disminuyeron marcadamente los ataques de arañuelas y trips”*. *“En el caso de la soja de segunda, las lluvias de la semana, en general, van a permitir una recuperación del cultivo, a pesar de que tenemos pérdidas que en algunas zonas son importantes”*. Para el maíz, la cosecha comenzará en unos 10 días, y se espera un promedio de rindes de 75 qq/ha.

En la zona de influencia de **Noetinger** se acumularon entre 12 y 24 mm durante la semana, los que son muy escasos para esperar una recuperación. Los cultivos de soja de primera sembrados temprano están en las últimas etapas de su ciclo (entre R5 y R6), en situación complicada ya que las lluvias no solo llegaron tarde, sino que no fueron significativas, y se espera una media de 18 qq/ha de rinde. En las sojas de segunda la situación es similar, sin recargas para que los cultivos inicien una recuperación, y en estos momentos se encuentran entre R1 y R3.

Situación similar de escasez de humedad y fuertes pérdidas en los cultivos persiste en la zona de influencia de localidades como **Bell Ville**, **Morrison** y **Cintra**.

INDICADORES CLIMÁTICOS

Semana 02/02 AL 09/02	PP Acumulado Semanal	PP Acumulado Mensual Febrero	Temperatura media Semanal
Subzona I			
URT Pellegrini	59,2	59,2	25,2
URT Irigoyen	103,2	103,2	26,0
URT Montes de Oca	109,6	109,6	24,8
URT Classon	75,2	75,2	27,0
URT Rosario	154,8	154,8	27,7
URT Pujato	88,8	88,8	24,2
URT Alvarez	230,0	230,0	24,8
Subzona II			
URT Bigand	142,0	142,0	21,6
URT Godeken	104,8	104,8	26,5
URT Chovet	55,6	55,6	24,2
URT Maggiolo	141,6	141,6	24,0
URT Ma Teresa	114,0	114,0	32,5
URT Labordeboy	94,8	94,8	29,6
URT Rufino	48,8	48,8	25,4
Subzona III			
URT Pergamino	87,6	87,6	27,6
URT Baradero	81,6	86,6	26,1
URT Rojas	47,6	47,6	27,5
URT Sta Teresa	122,0	122,0	24,5
URT Chacabuco	73,6	73,6	24,2
Subzona IV			
URT Junín	73,6	73,6	24,3
URT Lincoln	82,4	82,4	24,4
URT Gral. Pinto	143,6	143,6	25,0
URT Gral. Villegas	128,0	128,0	21,2
Subzona V			
URT Canals	134,0	134,0	22,1
URT Guatimozín	138,4	138,4	22,4
URT Monte Buey	s/d	s/d	s/d
URT Bell Ville	19,2	19,2	27,7
URT Noetinger	24,0	24,0	27,7
URT Idiazabal	79,6	79,6	28,6
Subzona VI			
URT Colonia Almada	16,4	16,4	25,6
URT Hernando	29,2	29,2	25,9

Nota: los valores semanales corresponden a las 00:00 hs del día inicial hasta las 00:00 hs del día final

Inestable hacia principios de la próxima semana

La semana comprendida entre el jueves 9 y el miércoles 15 de febrero comenzará con la presencia de un importante centro de alta presión ubicado sobre la zona central del territorio nacional, que provoca condiciones estables en toda la región pampeana. Este anticiclón en superficie está fortalecido por un eje de máxima presión en los niveles medios y altos de la atmósfera que incrementa las condiciones de estabilidad, inhibiendo la formación de nubosidad en toda la franja central del país. Además, el centro de alta presión está acompañado por una masa de aire con características frías y secas, que genera un significativo descenso de las marcas térmicas en toda la zona central del país. El mismo, se irá desplazando hacia el Este con el transcurso de los próximos días, lo que favorecerá a la rotación del viento al sector norte. Esta rotación en la circulación, junto a la escasa nubosidad prevista para la primera mitad del período de pronóstico beneficiará el paulatino incremento de las marcas térmicas, llegando a valores máximos entre 32 y 34°C entre el lunes y martes. Hacia el comienzo de la próxima semana, un sistema frontal frío comenzará a avanzar por el norte de la región patagónica hasta el sur de la región pampeana, generando condiciones de inestabilidad en el extremo sur de la zona GEA y entre el martes y miércoles podrían desarrollarse precipitaciones en forma de chaparrones y tormentas de manera aislada, dándose los acumulados más importantes sobre la provincia de Córdoba.