

Seguimiento de cultivos

GEA – Guía Estratégica para el Agro

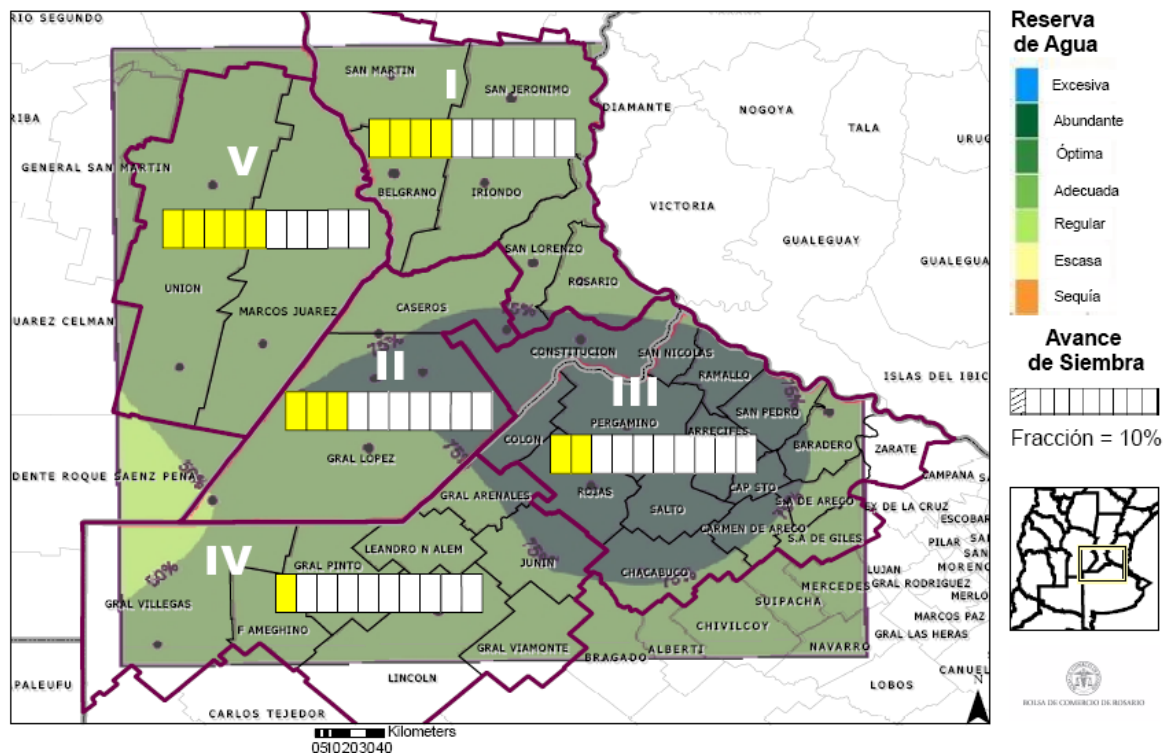
Semana al 05/06/07

Otra semana sin lluvias. Se sostienen las condiciones de clima seco y ventoso, que comienzan a ajustar los niveles de humedad superficial, tan necesarios para concretar la siembra. Esta situación se acentúa en los lotes que vienen mal rotados, o no están llevados en siembra directa. También en las lomas es mayor el desecamiento, mientras que los bajos siguen encharcados. En este momento algunos productores estarían decidiendo el cambio de la variedad de siembra, debido a que para los ciclos cortos, la humedad del suelo puede ser escasa si no ocurren precipitaciones próximamente. En general, se prevé un invierno seco, muy frío y con días de alta radiación solar, que, con la buena humedad en profundidad, pueden dar excelentes condiciones de crecimiento al cultivo.

El abastecimiento de gasoil es el otro tema de preocupación, por lo que puede afectar al avance de la siembra. Por el momento en toda la región, no habría inconvenientes críticos si bien las situaciones son bastante disímiles cuando se puntualizan localidades. Se han estado reportando ventas limitadas en cuanto a cantidad, distribuidores que reciben volúmenes menores a los solicitados, desabastecimientos en la semana pasada ahora normalizados, gran amplitud de precios de venta al público; todo un conjunto que atenta con el avance en termino de las labores de implantación acorde con el aprovechamiento de la humedad. Habrá que ver el nivel de reserva hecha por los productores en cuanto a este insumo.

CULTIVO DE TRIGO 2007/08

TRIGO Avance de siembra - Reserva de Agua en Pradera Permanente al 07/06/07



SUBZONA GEA I

La subzona estaría presentando un avance de siembra del 40 - 45 %. Hacia el **Norte** y más hacia el **NE**, la siembra de ciclos intermedios - largos va progresando rápidamente desde los lotes con menos problemas, en lo que se refiere a excesos de humedad y/o los problemas de pisoteo que ha dejado la reciente recolección de la campaña gruesa. Recordemos que el distrito **Pellegrini**, sufrió duramente el embate de las lluvias de fin de marzo, con numerosas hectáreas que siguen anegadas. Esto también sostiene la disminución en la superficie de siembra de esta zona. En las inmediaciones de **Gálvez** el grado de avance es menor, con el 35 % de la labor realizada y la intención de siembra remite al nivel sembrado en la campaña pasada. Muy cerca, en **Monje**, el progreso es similar (30 %) y la intención de siembra de este cultivo podría caer hasta un 10 % respecto de la campaña pasada.

Hacia el **SO** la siembra tiene un mayor progreso. Yendo hacia **Cañada de Gómez** la siembra está a pleno (55 % de avance) y aún es mayor en **Villa Eloisa** (70 %). En la zona de influencia de ambas localidades se seguiría comentando una baja de la superficie a implantar, del orden de 10 - 15 %.

SUBZONA GEA II

La superficie a sembrar apenas se alejaría de los niveles del año pasado, aunque se comentan algunas bajas localizadas de un 5-10 %.

El avance de siembra es del 20-30%, con los mayores porcentajes de avance hacia el centro de esta subzona. En las inmediaciones de **Bigand** el progreso de lo sembrado fue muy fuerte ya que las hectáreas sembradas duplican a las de la semana pasada. En esta área se siguen realizando tratamientos en semillas con insecticidas, previo a la siembra. En algunos lotes en particular, la humedad superficial del suelo se esta tornando crítica para la concreción de la simiente.

En área de influencia de **Godeken** se esta entrando en la plena siembra luego de numerosas y sucesivas heladas acompañadas de días ventosos. Allí se expresa la preocupación por la limitación en las ventas de gasoil por los menores volúmenes mensuales que reciben los distribuidores. Preocupa la posibilidad que frene los trabajos de campo en los próximos 15 días de no regularizarse el abastecimiento.

En **San José de la Esquina** ha comenzado la siembra de las variedades de ciclo intermedio – largo. Se citan mayores problemas de humedad en los lotes que no vienen bien rotados, lo que puede complicar la siembra sobre todo de los ciclos cortos.

Hacia al sur, en las inmediaciones de **Villa Cañás** se sigue con los barbechos con normalidad y muy de a poco se va largando la siembra de los ciclos largos. Persisten algún inconveniente con la provisión de fertilizantes como urea y sulfato de amonio.

En **Rufino**, después de aproximadamente 40-45 días sin lluvias, el tiempo ventoso y seco aumenta las diferencias de humedad entre bajos encharcados y lomas con humedad en retroceso. También las rotaciones y las labranzas convencionales o la siembra en directa, hacen a la diferente provisión de humedad en los primeros centímetros del suelo. Algunos productores estarían inclinándose por los ciclos largos para entrar a sembrar fuerte la próxima semana y lograr las floraciones después de la primera semana de octubre. Las condiciones del invierno seco y riguroso, y al disponer de humedad en profundidad, prometen un bien crecimiento y muy buena sanidad para el cultivo. En esta zona hay dificultades para hacerse de gasoil. Hay racionalización en el volumen expendido y precios elevados. Sin embargo los productores en general dispondrían de reservas para hacer frente a las labores inmediatas.

SUBZONA GEA III

La superficie sembrada podría oscilar entre mantenerse sin cambios a caer un 5 % respecto de los niveles de la campaña pasada.

Para el departamento **Constitución**, las condiciones ambientales son propicias para que los suelos en posiciones topográficas mas expuestas y bajo nivel de cobertura en superficie, estén perdiendo rápidamente humedad superficial. Esto esta haciendo replantear la elección de los ciclos cortos por parte de algunos productores. El avance estaría alcanzando un 35 - 45%.

En **Pergamino** comienza a observarse una mayor actividad de las maquinas sembradoras, y en **Colón** el avance es de un 10 %.

En el distrito de **San Antonio de Areco**, recién esta semana se sigue con la incipiente siembra de los primeros lotes de trigo de ciclo intermedio - largo. Siguen los problemas de preparación de lotes por los huellones dejados durante la cosecha y todavía se observan lotes con exceso de agua.

En **Chacabuco**, las labores de siembra aún son muy escasas.

SUBZONA GEA IV

Se achica la brecha en la intención de siembra respecto de lo consignado en nuestro informe anterior, y el rango de disminución de superficie respecto al año pasado en un 5 a 10 %.

En **Junín**, sigue siendo incipiente los niveles de avance de la labor. Se pone de manifiesto el problema de humedad en los primeros centímetros de suelo, en aquellos lotes mal rotados o bajo labranza convencional o situados en lomas.

Hacia General Pinto se registraba, un avance promedio de la labor de implantación de un 20 % de los ciclo intermedios largos, con niveles de humedad variables para la siembra según los factores comentados y que vuelve a evaluarse como “ajustado” para la nueva simiente. En los próximos 10 a 12 días comenzaría el grueso de la siembra. En este distrito, se afirma lentamente, entre los productores, la idea de no recortar tanto el área de trigo respecto del año pasado, al menos no como era la intención inicial. El maíz estaría ocupando una parte importante de la rotación, pero el impacto sobre el trigo no sería tan fuerte como el que se señalaba en las semanas pasadas.

SUBZONA GEA V

Es factible que la superficie varíe muy poco del ciclo pasado. Las intenciones de siembra oscilan de – 5 % a 5 % en relación al área sembrada en el 2006/07. En general el avance de la siembra es de 50 - 70%.

En **Marcos Juárez** en particular, supera el 75 % de cobertura de siembra con los ciclos largos casi terminados de sembrar en buenas condiciones mayormente. El temor por los ciclos cortos sigue vigente en la medida que no llueve. El desecamiento en algunos lugares ha sido muy importante afectando muy severamente los tan preciados 5 cm para la nueva simiente. Siguen tomándose las precauciones pertinentes por el ataque de gusanos de suelo, por una presencia que es moderada. La emergencia progresó en un 25 %.

En el área de **Noetinger, Bell Ville, Morrison**, esta mejorando el ritmo de la labor. Estaría comenzando la siembra a pleno. De a poco se termina con los ciclos largos para arrancar con los intermedios - cortos. El agua en suelo esta todavía en un nivel “justo”. También acá se monitorea de cerca los niveles de gusano blanco, plaga que afecta al número de plantas de los lotes.

Hacia el sur del **departamento Unión**, el avance de las labores es menor, con un nivel de un 30 %. Pero, comenzara en unos pocos días la época fuerte de la siembra, aunque algunos de los productores mas avanzados estarían finalizando la siembra de los ciclos largos.

INDICADORES CLIMÁTICOS

Semana 01/06 al 07/06	PP Acumulado Semanal	PP Acumulado Mensual (MAYO)	Temperatura Media Semanal
Subzona I			
URT Pellegrini	0,0	0,0	9,2
URT Irigoyen	0,0	0,0	9,4
URT Montes de Oca	0,0	0,0	8,4
URT Clason	0,0	0,0	7,8
URT Pujato	0,4	0,4	7,9
URT Alvarez	0,0	0,0	5,3
URT Sta Teresa	0,0	0,0	8,2
Subzona II			
URT Bigand	0,0	0,0	6,3
URT Godeken	0,0	0,0	7,8
URT Chovet	0,0	0,0	6,5
URT Maggiolo	0,4	0,4	7,4
URT Ma Teresa	0,0	0,0	5,0
URT Rufino	0,0	0,0	7,1
Subzona III			
URT Pergamino	s/d	s/d	s/d
URT Baradero	s/d	s/d	s/d
URT Rojas	0,0	0,0	5,3
URT Chacabuco	0,8	0,8	6,1
Subzona IV			
URT Junín	0,4	0,4	6,5
URT Lincoln	0,0	0,0	7,4
URT Gral. Pinto	0,0	0,0	7,6
URT Gral. Villegas	0,0	0,0	6,2
Subzona V			
URT Canals	0,0	0,0	6,3
URT Guatimozín	0,0	0,0	7,0
URT Monte Buey	0,0	0,0	6,7

PP = Precipitaciones

Nota: los valores semanales corresponden a las 08:00 hs del día inicial hasta las 08:00 del día final

intensidad, luego, la primera mitad de la próxima semana prevalecerá del sur rotando lentamente al sector Este.

Un mes sin lluvias significativas en GEA (07/06/07)

Se cumple un mes de no registrarse precipitaciones significativas en la región GEA. Si bien Mayo es un mes en el cual solo se esperan algo más de 60 milímetros en todo el mes para esta región con solo entre 6 y 7 días con precipitaciones, esta vez, se mantuvo por debajo de los parámetros climatológicos. Pero debido a que atravesamos el período de menor evapotranspiración del año, este período seco, no tuvo un impacto negativo sobre las reservas hídricas para una pradera permanente y el balance siguen manteniendo condiciones entre óptimas y adecuadas. La próxima semana va a continuar con características secas, con un período de máxima inestabilidades durante el sábado y domingo, ya que las precipitaciones se concentrarán sobre Uruguay, y solo un residuo puede afectar la zona GEA con algunas lluvias débiles. En cuanto al campo térmico, la semana se presentará con temperaturas mínimas por encima de los 0° C, con lo que no se esperan heladas intensas sobre la región, aunque no se descartan algunas débiles y en forma aislada; las temperaturas máximas no mostrarán grandes variaciones a lo largo de esta semana y se mantendrán con valores cercanos a los 20° C. El viento prevalecerá del sector noreste hasta el fin de semana con una leve