



Economía

# La producción de petróleo y gas en Argentina sigue creciendo en 2022

Guido D'Angelo – Natalia Marin – Emilce Terré

Se estima un crecimiento del 13% en la producción de petróleo y un 7% para la producción de gas con respecto al año 2021. El shale oil y el shale gas siguen ganando terreno. Las exportaciones petroleras llegaron a máximos de una década.

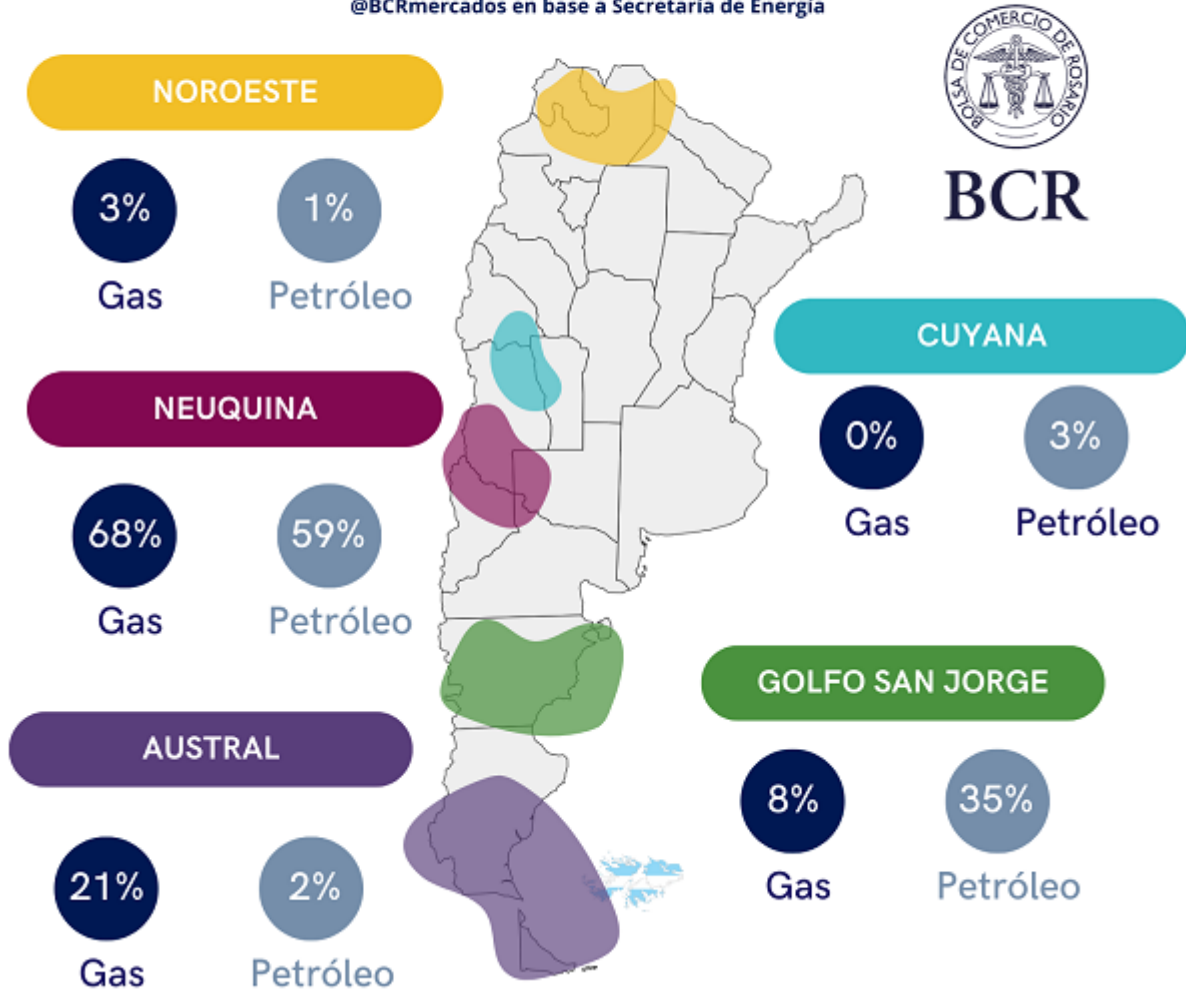
La pandemia implicó una fuerte caída de la demanda de hidrocarburos, lo que saturó la capacidad de almacenaje dejando en la memoria el hito de los precios negativos del petróleo en abril de 2020. Menor movilidad automotriz por las restricciones de circulación y menos demanda de energía por mermas en el uso de las capacidades industriales acabaron por resentir la producción y uso de gas y petróleo, y Argentina no fue la excepción. En efecto, la producción de petróleo en nuestro país se resintió en 2020, cayendo un 5% y tocando así el nivel más bajo en una década. La caída fue incluso más pronunciada para el gas natural, con un recorte productivo del 9% en 2020.

El panorama de 2022 es muy diferente a la foto que veíamos hace dos años. La recuperación de la demanda redundó en un incremento en la producción hidrocarburífera nacional. En este marco, Vaca Muerta viene siendo el gran puntal para el crecimiento petrolero y gasífero argentino. Con subas interanuales cercanas al 14% en petróleo y 9% en gas, los hidrocarburos van camino a cerrar un gran 2022. De continuarse esta tendencia productiva, estimamos que el 2022 podría cerrar con crecimientos del 13% para el petróleo y 9% para el gas argentino.



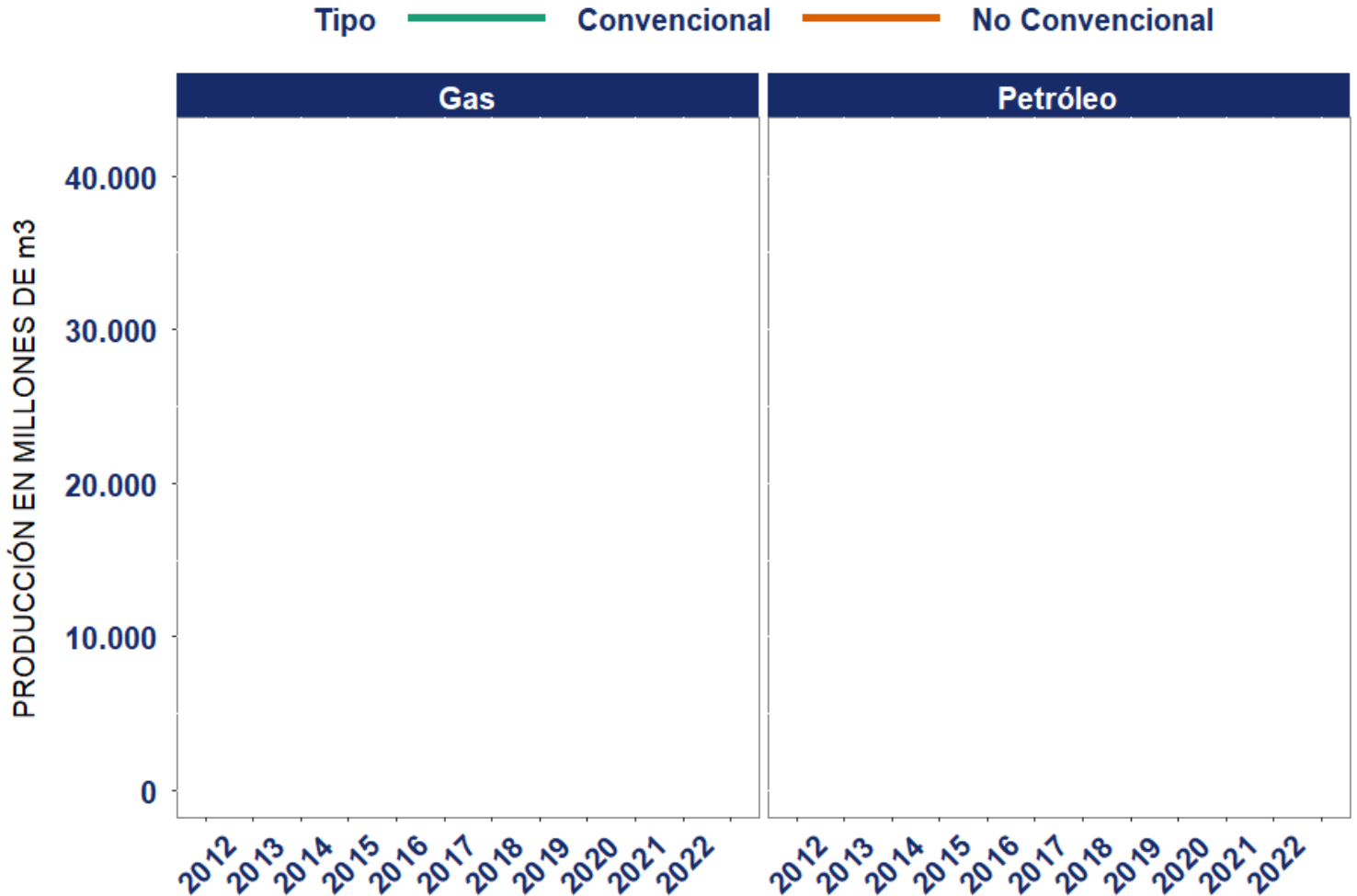
## PARTICIPACIÓN DE CADA CUENCA EN LA PRODUCCIÓN NACIONAL DE PETRÓLEO Y GAS NATURAL AÑO 2022

@BCRmercados en base a Secretaría de Energía



## PRODUCCIÓN DE PETRÓLEO Y GAS NATURAL SEGÚN TIPO

@BCRmercados en base a Secretaría de Energía



### 1) Producción de petróleo en Argentina

Las mermas productivas en el yacimiento Loma La Lata, en el centro de la cuenca neuquina, y en el Golfo San Jorge, ubicado entre Chubut y Santa Cruz, vienen siendo compensadas por la ampliación productiva en muchos pozos de Vaca Muerta, también ubicada en la cuenca neuquina. La aceleración productiva en Neuquén ha llevado a la cuenca neuquina del 40% a casi el 60% de la producción petrolera argentina en apenas una década.

		<b>Producción anual de petróleo en Argentina por cuenca</b>					
		<b>@BCRmercados en base a Secretaría de Energía. Millones m3</b>					
Año	AUSTRAL	CUYANA	GOLFO SAN JORGE	NEUQUINA	NOROESTE	TOTAL	
2012	1.559	1.816	15.140	12.919	534	31.969	
2013	1.432	1.753	15.031	12.645	472	31.333	
2014	1.324	1.702	15.113	12.310	431	30.880	
2015	1.246	1.614	15.250	12.343	444	30.898	
2016	1.159	1.582	14.497	12.063	409	29.708	
2017	1.005	1.505	13.418	11.539	366	27.833	
2018	1.170	1.399	13.479	12.048	310	28.405	
2019	1.252	1.356	13.327	13.299	284	29.517	
2020	919	1.184	12.353	13.223	291	27.970	
2021	895	1.117	11.882	15.651	255	29.799	
2022 (Ene-Sept)	574	816	8.764	14.527	196	24.877	
2022*** estimado	755	1.088	11.692	19.874	266	33.676	
Var% 2022-2021***	-15,5%	-2,5%	-1,6%	27,0%	4,5%	13,0%	
Var% 2022***-últ.10 años	-36,8%	-27,6%	-16,2%	55,2%	-29,8%	12,9%	

De esta manera, la producción acumula un crecimiento del 13% en el periodo enero-septiembre del 2022, respecto al mismo periodo del año pasado. De cumplirse las estimaciones planteadas para este año, el 2022 sería el año de mayor producción petrolera desde el 2010.

Además del crecimiento productivo para consumo interno, los proyectos de ampliación del Sistema de Oleoductos del Valle (Oldelval) y la reactivación del Oleoducto Transandino (Otasá) vienen apuntalando aún más el crecimiento exportador del petróleo argentino hacia Chile. La reactivación de la infraestructura exportadora de petróleo argentino es muy importante para encarar el desafío logístico que implica el desarrollo de Vaca Muerta.

En este sentido, las exportaciones petroleras nacionales vienen mostrando un robusto crecimiento en lo que va del año. Creciendo un 33% respecto a 2021, nos encontramos con el segundo volumen más elevado de exportaciones de petróleo desde el 2009, sólo detrás del 2020. Estas exportaciones generaron cerca de US\$ 5.400 millones en los primeros nueve meses del 2022, una suba interanual del 89% y un máximo que no se veía desde 2012.

## 2) Producción de petróleo convencional y no convencional en Argentina

A diferencia de la extracción convencional de hidrocarburos, que atravesó la producción argentina en el siglo pasado, la extracción no convencional viene ganando terreno de la mano del crecimiento del *shale oil* y el *tight oil* en la cuenca neuquina. El petróleo no convencional es extraído de formaciones rocosas compactas, donde el *shale oil* es petróleo de formaciones impermeables, y el *tight oil* de formaciones de baja permeabilidad, de acuerdo con el Instituto Argentino del Petróleo y del Gas (IAPG). El petróleo extraído bajo esta modalidad ya representa más del 40% de la producción petrolera argentina.

Año	Producción anual de petróleo en Argentina por tipo. @BCRmercados en base a Secretaría de Energía. En millones m3						
	Convencional		No Convencional				Total general
	Producción	% del total	Shale Oil	Tight_oil	Producción	% del total	
2012	31.665	99%	164	140	304	1%	31.969
2013	30.776	98%	394	163	556	2%	31.333
2014	29.751	96%	973	156	1.129	4%	30.880
2015	29.360	95%	1.327	210	1.537	5%	30.898
2016	27.640	93%	1.733	335	2.068	7%	29.708
2017	25.224	91%	2.177	432	2.609	9%	27.833
2018	24.583	87%	3.313	508	3.822	13%	28.405
2019	23.768	81%	5.267	482	5.749	19%	29.517
2020	20.989	75%	6.596	386	6.982	25%	27.970
2021	20.024	67%	9.443	332	9.775	33%	29.799
2022 (Ene-Sept)	14.514	58%	10.111	252	10.364	42%	24.877
2022*** estimado	19.619	58%	13.719	340	14.059	42%	33.677
Var% 2022-2021***	-2%	-13%	45%	3%	44%	27%	13%
Var% 2022***-últ.10 años	-26%	-34%	337%	8%	307%	253%	13%

### 3) Producción de gas natural en Argentina

Por su parte, el gas natural avanza en su producción, creciendo un 7% en lo que va del año. Al igual que con el petróleo, la cuenca neuquina gana participación en la producción nacional, pasando del 54% al 68% del total del gas argentino en la última década.

El gasoducto Néstor Kirchner, con fecha de inauguración en 2023 para su primer tramo de 573 kilómetros entre Tratayén (Neuquén) y Saliqueló (Buenos Aires), presenta perspectivas aún más optimistas para lo que se viene. Esta semana se soldó el primer caño de este gasoducto, con la expectativa de tener los 57.000 caños con costura ya soldados el año que viene para este primer tramo. El gasoducto Néstor Kirchner permitirá ampliar la producción de Vaca Muerta, que encuentra hoy sus techos productivos en su capacidad de transporte, al tiempo que permite alimentar las zonas de Bahía Blanca y el Gran Buenos Aires. Además de la mejora en el abastecimiento para consumo residencial, se abren grandes oportunidades con esta obra de infraestructura. El anuncio de ampliación de la planta de Profértil en Bahía Blanca y el Acuerdo de Estudio y Desarrollo Conjunto entre YPF y Petronas para un proyecto integrado de GNL en Argentina son dos ejemplos en esta línea.

BOLSA DE COMERCIO DE ROSARIO		<b>Producción anual de gas en Argentina por cuenca</b>					
		@BCRmercados en base a Secretaría de Energía. Millones m3					
Año	AUSTRAL	CUYANA	GOLFO SAN JORGE	NEUQUINA	NOROESTE	TOTAL	
2012	11.135	58	5.219	23.858	3.853	44.124	
2013	10.514	58	5.234	22.642	3.260	41.708	
2014	10.015	56	5.302	23.217	2.893	41.484	
2015	9.654	54	5.715	24.630	2.852	42.906	
2016	10.592	51	5.704	25.970	2.671	44.988	
2017	10.682	48	5.348	26.177	2.401	44.657	
2018	11.521	49	4.948	28.394	2.109	47.021	
2019	12.040	50	4.681	30.736	1.843	49.350	
2020	11.534	49	4.158	27.654	1.706	45.100	
2021	10.858	49	3.941	28.915	1.543	45.305	
2022 (Ene-Sept)	7.426	38	3.036	24.956	1.057	36.512	
<b>2022*** estimado</b>	<b>9.936</b>	<b>50</b>	<b>4.062</b>	<b>32.867</b>	<b>1.401</b>	<b>48.316</b>	
Var% 2022-2021***	-8%	2%	3%	14%	-9%	7%	
Var% 2022***-últ.10 años	-8%	-4%	-19%	25%	-44%	8%	

4) Producción de gas natural convencional y no convencional en Argentina

La producción de gas no convencional se multiplicó por diez en diez años. De la mano de Vaca Muerta, el gas no convencional pasó de representar el 5% al 55% de la matriz productiva gasífera del gas argentino.

BOLSA DE COMERCIO DE ROSARIO		<b>Producción anual de gas en Argentina por tipo</b>					
		@BCRmercados en base a secretaria de Energía. En millones m3					
Año	Convencional		No Convencional				Total general
	Producción	% del total	Shale gas	Tight gas	Producción	% del total	
2012	41.712	95%	78	2.333	2.412	5%	44.124
2013	38.770	93%	190	2.748	2.938	7%	41.708
2014	36.520	88%	533	4.431	4.964	12%	41.484
2015	35.480	83%	1.163	6.262	7.425	17%	42.906
2016	34.746	77%	1.592	8.650	10.242	23%	44.988
2017	32.687	73%	2.290	9.679	11.970	27%	44.657
2018	30.343	65%	6.727	9.951	16.678	35%	47.021
2019	28.276	57%	11.522	9.553	21.075	43%	49.350
2020	25.784	57%	10.966	8.350	19.316	43%	45.100
2021	23.747	52%	13.276	8.282	21.558	48%	45.305
2022 (Ene-Sept)	16.476	45%	13.610	6.434	20.044	55%	36.520
<b>2022*** estimado</b>	<b>21.694</b>	<b>45%</b>	<b>18.280</b>	<b>8.342</b>	<b>26.622</b>	<b>55%</b>	<b>48.316</b>
Var% 2022-2021***	-9%	-14%	38%	1%	23%	16%	7%
Var% 2022***-últ.10 años	-34%	-39%	278%	19%	125%	112%	-18%

5) Ranking de productoras de petróleo y gas natural

YPF es responsable de más del 47% de la producción nacional de petróleo, al tiempo que se acerca a casi el 28% del total de gas producido en nuestro país. De esta manera, encabeza los rankings de producción tanto de gas como de petróleo a



nivel nacional. El segundo lugar del podio petrolero lo encabeza Pan American Energy (PAE) con el 18% del total del petróleo argentino, y lo cierra Vista Oil&Gas con el 7%. Por su parte, el segundo productor de gas en Argentina es Total Austral, con el 22% del mercado, y el 14% del tercer lugar lo tiene Tecpetrol.

BOLSA DE COMERCIO DE ROSARIO		Empresas con mayor producción en millones de m3 en Argentina. (Ene- Sep 2022)		
Ranking	Empresa	Petróleo	Gas	Total
1º)	YPF S.A.	11.799	10.101	21.900
2º)	PAN AMERICAN ENERGY SL	4.492	4.392	8.884
3º)	TOTAL AUSTRAL S.A.	292	8.139	8.431
4º)	TECPETROL S.A.	570	5.051	5.621
5º)	PLUSPETROL S.A.	1.185	1.544	2.729
6º)	PAMPA ENERGIA S.A.	3	2.494	2.497
7º)	VISTA OIL & GAS ARGENTINA SAU	1.744	398	2.142
8º)	SHELL ARGENTINA S.A.	1.231	215	1.446
9º)	COMPAÑÍA GENERAL DE COMBUSTIBLES S.A.	107	1.201	1.308
10º)	ENAP SIPETROL ARGENTINA S.A.	142	795	937

