



Con 52,5 Mt, las exportaciones de los principales complejos agroindustriales alcanzaron un récord en el primer semestre del año - 31 de Julio de 2020

Economía

Con 52,5 Mt, las exportaciones de los principales complejos agroindustriales alcanzaron un récord en el primer semestre del año

Emilce Terré

Los complejos cebada, girasol, maíz, soja y trigo explicaron el 50% del valor de las exportaciones argentinas y del 80% de su volumen. De cada US\$ 10 que ingresan al país por ventas al exterior, 4 los proveen las cadenas de maíz y soja.

Los complejos agroindustriales de la República Argentina continúan dinamizando las cuentas externas de la economía nacional. Entre las cadenas de cebada, girasol, maíz, soja y trigo se exportaron en el 1er semestre del año 52,5 millones de toneladas, el volumen más alto en los registros para el período enero-junio, según informó el INDEC.

Exportaciones en toneladas							
Primer semestre de cada año							
	2014	2015	2016	2017	2018	2019	2020
Complejo cebada	2.508.791	1.351.641	2.456.532	2.137.107	2.198.841	2.437.398	1.676.110
Complejo girasol	579.188	736.426	1.239.972	1.008.632	887.000	1.370.409	998.946
Complejo maíz	5.972.256	10.040.215	11.784.866	10.091.173	11.946.330	17.177.239	20.129.940
Complejo soja	20.056.250	21.907.608	25.099.969	23.269.011	17.073.522	20.846.939	20.629.675
Complejo trigo	1.350.487	3.064.242	6.730.856	7.865.669	7.776.563	7.584.351	9.011.313
Total complejos agroindustriales	30.466.971	37.100.132	47.312.195	44.371.592	39.882.255	49.416.337	52.445.985
Resto de los productos	10.216.859	9.076.490	9.297.595	8.175.138	9.560.961	12.147.442	12.996.236
TOTAL GENERAL	40.683.830	46.176.622	56.609.790	52.546.730	49.443.216	61.563.779	65.442.220
Particip. Complejos Agro en Total Gral.	75%	80%	84%	84%	81%	80%	80%

Fuente: Dpto Estudios Económicos - Bolsa de Comercio de Rosario, en base a Instituto Nacional de Estadística y Censos (jul 2020)

En relación al año anterior, el volumen exportado por los complejos cebada, girasol, maíz, soja y trigo aumentó un 6%, con las principales subas explicadas por los complejos maíz y trigo, aunque otros cultivos que quedan por fuera del presente análisis también tuvieron un comportamiento destacado. Tal es el caso, por ejemplo, del maní (cuyos despachos aumentaron un 61%) y el sorgo (que exportó entre enero y junio un 203% más que el año anterior).

En relación al complejo maicero, con una suba en volumen exportado del 17% a 20,1 millones de toneladas no sólo ha tocado un récord en volumen sino que también ha quedado muy cerca del puesto número 1 en complejos agroindustriales exportadores, siendo superado sólo por el complejo soja con despachos por 20,6 Mt. De este modo, la participación del complejo maíz en las exportaciones totales del país alcanzó un máximo del 31% en el primer semestre del año, apenas un punto porcentual por debajo de la participación del complejo sojero. Así, estas dos cadenas agroindustriales representan el 63% del volumen de exportaciones totales de la República Argentina.





Con 52,8 Mt, las exportaciones de los principales complejos agroindustriales alcanzaron un récord en el primer semestre del año - 31 de Julio de 2020

El complejo trigo, por su parte, logró un avance del 19% en el volumen de despachos, superando así las 9 millones de toneladas, también un récord histórico para el primer semestre del año. La participación en el total alcanzó de este modo el 14%, recuperándose 2 puntos porcentuales respecto a la marca del año anterior pero aún por detrás del 16% que tocó en el año 2018 y del 15% del 2017.

En la vereda opuesta se encuentra el complejo cebada, cuyos despachos han caído un 31% respecto al primer semestre del año anterior, muy afectada por el golpe de la pandemia del coronavirus en la demanda de los productos industriales que la utilizan como insumo este cultivo, en tanto que los despachos del complejo girasol bajaron un 27%.

Respecto de la estrella del comercio exterior argentino, el complejo soja, los despachos en volumen cayeron un 1% a 20,6 Mt respecto del año anterior, encontrándose un 5% por debajo del promedio de los últimos cinco años. Se encuentra aquí otra diferencia importante entre la soja y el maíz, ya que mientras que la cadena maicera ha duplicado el volumen de sus despachos en los últimos cinco años, pasando de 10 Mt en el 1er semestre del 2015 a más de 20 Mt en 2020, el complejo sojero se ha estancado en torno a los 20 Mt sin poder repetir la marca de 25 Mt que logró en el período enero-junio del 2016.

Entre los cinco complejos agroindustriales seleccionados se explicó el 80% del volumen total de las exportaciones argentinas del primer semestre del año, una participación estable en relación a la marca del año anterior. Si dirigimos en tanto la mirada al valor de estos despachos, se tiene que las 5 cadenas explicaron conjuntamente el 50% de las exportaciones totales de la República Argentina entre enero y junio del 2020, el ratio más alto en al menos 7 años. Esta participación, de hecho, se encuentra 6 puntos porcentuales por encima de la registrada en el mismo período del año anterior y supera incluso a la que alcanzó en el primer semestre del 2016, cuando el complejo sojero tuvo su mejor año.

En efecto, el conjunto de las cinco cadenas agroindustriales generaron un ingreso de divisas de US\$ 13.631 millones de dólares en el primer semestre del año en curso, prácticamente igualando los US\$ 13.705 millones de dólares que se exportó de todo el resto de bienes y servicios que Argentina vendió al exterior entre enero y junio de 2020.

Exportaciones en dólares estadounidenses

Primer semestre de cada año

	2014	2015	2016	2017	2018	2019	2020
Complejo cebada	658.623.975	380.516.481	522.913.690	437.904.517	499.529.462	626.905.106	389.256.339
Complejo girasol	469.425.294	427.694.982	568.245.402	463.026.212	465.532.510	632.713.153	481.319.859
Complejo maíz	1.566.845.702	1.939.882.403	1.984.938.840	1.781.676.399	2.235.436.366	2.916.126.013	3.350.888.747
Complejo soja	11.077.516.624	8.782.335.948	9.283.725.990	8.941.001.084	7.522.867.815	7.582.118.581	7.618.449.411
Complejo trigo	467.533.065	773.543.249	1.258.719.466	1.443.442.511	1.520.901.663	1.718.651.799	1.791.407.431
Total complejos agroindustriales	14.239.944.659	12.303.973.062	13.618.543.388	13.067.050.723	12.244.267.817	13.476.514.652	13.631.321.787
Resto de los productos	20.456.629.753	16.159.131.447	14.223.836.404	15.189.220.324	17.251.827.925	17.170.226.304	13.704.505.650
TOTAL GENERAL	34.696.574.412	28.463.104.509	27.842.379.792	28.256.271.047	29.496.095.742	30.646.740.956	27.335.827.437
Particip. Complejos Agro en Total Gral.	41%	43%	49%	46%	42%	44%	50%

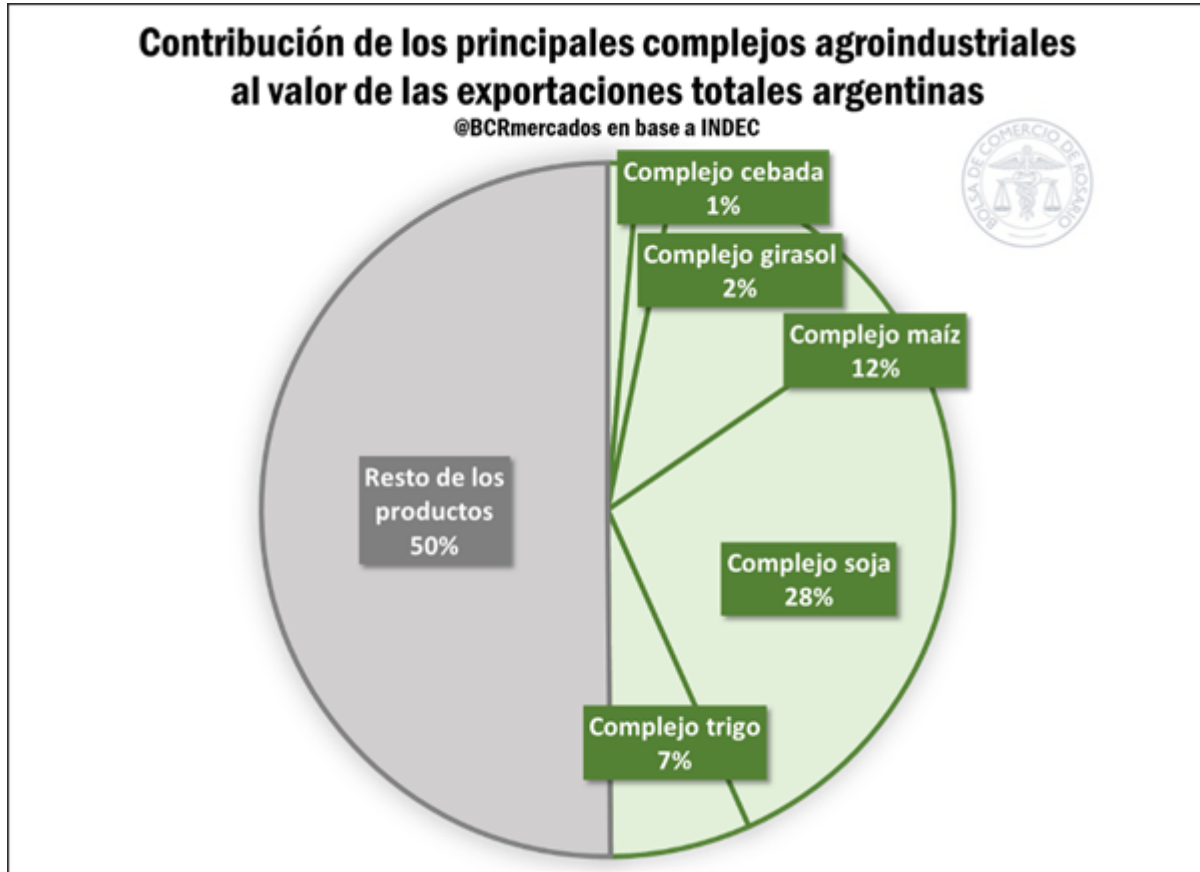
Fuente: Dpto Estudios Económicos - Bolsa de Comercio de Rosario, en base a Instituto Nacional de Estadística y Censos (Jul 2020)

Cuando observamos la evolución del valor de las exportaciones del complejo agroindustrial se observa que si bien el crecimiento de los despachos de la cadena maicera es notable en el último lustro, la brecha con el ingreso de divisas del complejo sojero es mucho más amplia que cuando se toman las toneladas despachadas. En efecto, el complejo maíz con sus embarques por US\$ 3.351 millones registra un crecimiento del 15% respecto a las exportaciones del primer semestre del año anterior, registrando la mayor suba porcentual interanual. Aun así, éstas representan menos de la mitad de los US\$ 7.618 millones de dólares que exportó el complejo sojero. Ello es así porque en el caso del maíz se exporta mayormente grano sin procesar, mientras que en el complejo sojero adquieren relevancia los embarques de productos derivados de mayor valor agregado, como pellets, harinas, tortas, aceite, biodiesel, etc.



Con 52,8 Mt. las exportaciones de los principales complejos agroindustriales alcanzaron un récord en el primer semestre del año - 31 de Julio de 2020

El valor de las exportaciones de la cadena sojera, sin embargo, se mantiene prácticamente sin cambios respecto a los despachos del año anterior. Aun así, los embarques de soja y subproductos por sí solos dan cuenta de alrededor del 30% de las exportaciones totales del primer semestre de la República Argentina. Si tomamos complejo soja más maíz, en tanto, dicha participación en las exportaciones totales asciende al 40%. En otras palabras, de cada US\$ 10 que ingresan al país por la vía del comercio exterior, 4 dólares lo generan las cadenas de maíz y soja.



La cadena triguera se encuentra en el segundo lugar entre las que mayor incremento registraron en el valor de las exportaciones respecto al año anterior, sólo por detrás del maíz, con un crecimiento del 4% a US\$ 1.791 millones. Del lado opuesto, los complejos cebada y girasol han visto decrecer sus despachos en dólares un 38% y 24%, respectivamente, este primer semestre del 2020.

Uno de los motivos que explica por qué el crecimiento en toneladas aventaja el aumento en valor de los despachos es que la mayor suba estuvo dada por las exportaciones de granos sin procesar, en tanto que cayeron los embarques de productos agroindustriales con mayor valor agregado. En efecto, mientras que el volumen exportado de granos sin procesar aumentó un 18% a 34,7 millones de toneladas en el primer semestre del año, el de los subproductos industriales cayó un 11% a 17,8 Mt. Así, la participación de los granos tal cual en el total de exportaciones de los principales complejos agroindustriales, que oscilaba en torno al 55% entre 2015 y 2018, escaló al 60% en 2019 y hasta el 66% en el primer semestre del 2020.



Con 52,8 Mt, las exportaciones de los principales complejos agroindustriales alcanzaron un récord en el primer semestre del año - 31 de Julio de 2020

Exportaciones en toneladas

Primer semestre de cada año

	2014	2015	2016	2017	2018	2019	2020
Cebada en grano	2.229.694	1.100.724	2.205.324	1.901.534	1.990.130	2.175.749	1.488.416
Semilla de girasol	36.111	30.517	268.546	39.678	28.566	121.161	176.252
Maíz en grano	5.823.393	9.813.968	11.675.122	10.000.010	11.857.502	17.090.775	20.030.640
Poroto de soja	4.390.035	6.299.989	5.014.794	4.171.877	1.241.300	2.905.413	4.384.536
Trigo en grano	1.184.708	2.767.929	6.416.832	7.451.324	7.390.593	7.158.872	8.582.740
SUBTOTAL GRANOS SIN PROCESAR	13.663.942	19.973.078	25.580.619	23.564.422	22.509.090	29.451.970	34.662.585
Resto del complejo cebada	279.096	250.916	251.208	235.573	207.711	261.649	187.694
Resto del complejo girasol	543.077	705.909	971.425	968.954	858.433	1.249.249	822.693
Resto del complejo maíz	148.863	226.247	109.744	91.163	88.828	86.464	99.300
Resto del complejo soja	15.666.214	15.647.669	20.085.175	19.097.134	15.832.223	17.941.526	16.245.139
Resto del complejo trigo	165.778	296.313	314.024	414.345	385.970	425.479	428.573
SUBTOTAL PROD INDUSTRIALIZADOS	16.803.029	17.127.054	21.731.577	20.807.170	17.373.164	19.964.367	17.783.399
PARTICIP. GRANO SOBRE TOTAL EXPOS AGROIND.	45%	54%	54%	53%	56%	60%	66%

Fuente: Data Estudios Económicos - Bolsa de Comercio de Rosario, en base a Instituto Nacional de Estadística y Censos (Jul 2020)

El aumento en el volumen despachado de granos estuvo liderado por el poroto de soja, que subió un 51% hasta las 4,4 Mt, seguida por los envíos de semilla de girasol que escalaron un 45% a 0,2 Mt. En tercer lugar se ubica el trigo con un crecimiento del 20% a 8,6 Mt colocadas en el exterior entre enero y junio de 2020, en tanto que el incremental del 17% de las exportaciones de maíz en grano llevó el total a romper la marca de los 20 millones de toneladas.

