



 Economía

# Proyección nacional e internacional de la Provincia de Santa Fe

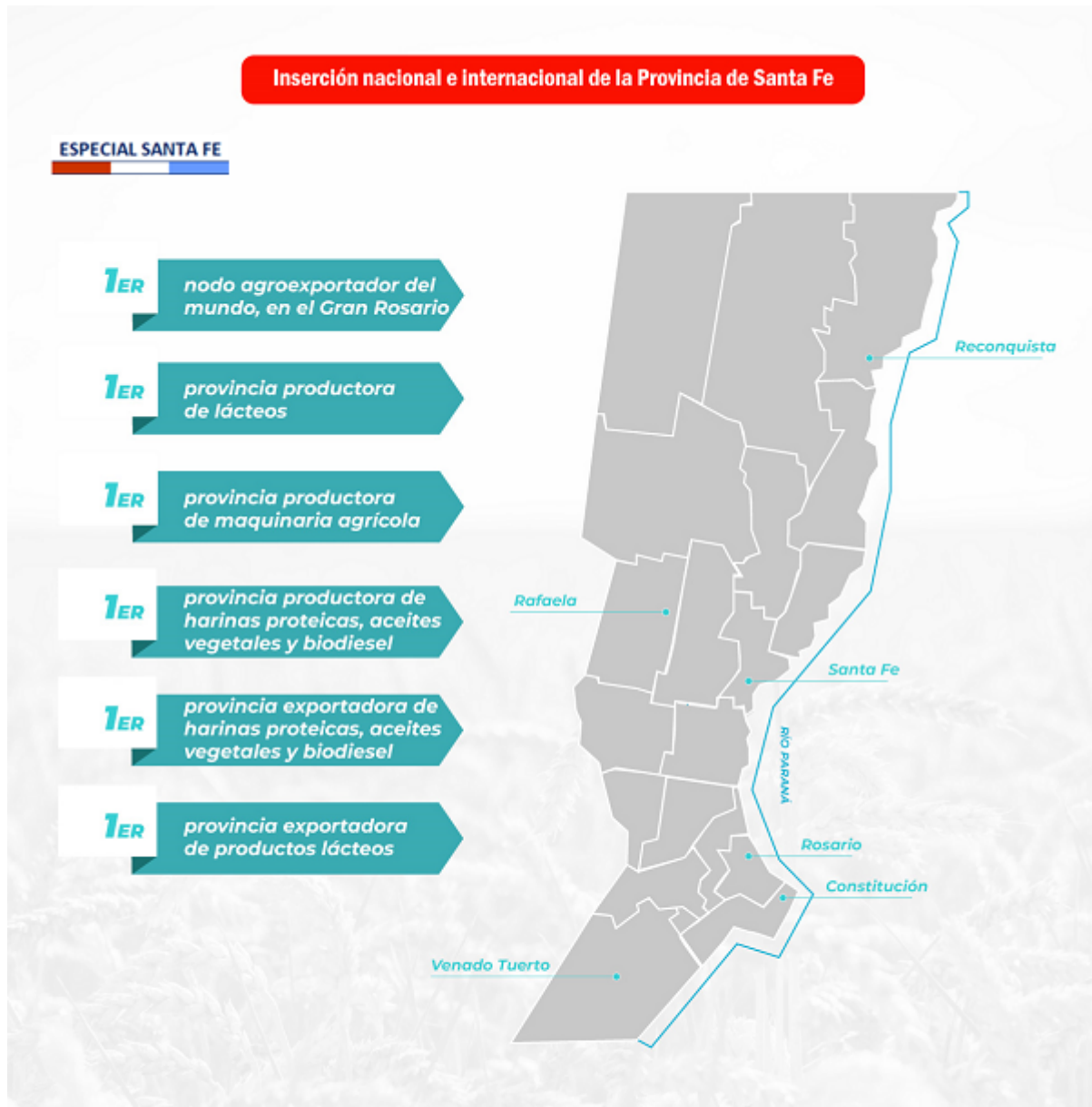
Departamento de Estudios Económicos y Comisión de Transporte

Como productora y exportadora líder de diversos productos que gravitan en torno a la agroindustria, Santa Fe se ha erigido como un territorio pujante, con una contribución creciente a la actividad y el ingreso de divisas de la República Argentina.

La Provincia de Santa Fe, ubicada en la Región Pampeana de la zona central de la República Argentina se extiende sobre una superficie total de 133.007 kilómetros cuadrados, un 3,6% del total nacional. Según la última información censal disponible, correspondiente al año 2010, habitaban este territorio 3,2 millones de habitantes, o un 8% del total nacional, lo cual ubica a esta jurisdicción en el tercer puesto entre las más poblada del país.

Jurídicamente, la provincia está subdividida en 16 Departamentos. En orden decreciente por cantidad de habitantes, las ciudades más grandes de la provincia son: Rosario, con 986.248 habitantes, Santa Fe de la Vera Cruz (capital provincial) con 401.602, Rafaela con 94.586 habitantes; Venado Tuerto de 75.929, Reconquista con 72.959 habitantes y Villa Constitución de 47.058, según estimaciones del Gobierno Provincial para el año 2009. Como se observa, la capital provincial (Santa Fe) difiere de la ciudad más poblada (Rosario). Si se contabiliza al aglomerado urbano en torno a ambas ciudades, el Aglomerado Santa Fe agrupaba 506.515 habitantes (15,5% del total provincial) en el 2009, en tanto que el Aglomerado Rosario reunía a 1.280.059 habitantes (39,2% del total provincial).





Departamento de Estudios Económicos  
Bolsa de Comercio de Rosario. Julio de 2020.  
En base a IPEC, INDEC Y Gobierno de la Provincia de Santa Fe



**BCR**

De la superficie total provincial, que puede traducirse en 13,3 millones de hectáreas, algo más de 10,85 millones se destinan a uso agropecuario y forestal, de acuerdo al último Censo Agropecuario Nacional 2018 (CNA). La superficie cultivada total en la provincia de Santa Fe asciende a 4,9 millones de hectáreas, un 13% del total nacional. De esta superficie, el 32% está destinada a cereales, el 51% a oleaginosas y el restante 17% a otros cultivos, fundamentalmente forrajeros.

Además, se cuenta un total de 19.949 Explotaciones Agropecuarias (EAP) radicadas en la provincia. De ellas, el 90% tiene menos de 1.000 hectáreas, superando al promedio nacional. En efecto, la provincia de Santa Fe se destaca por una menor participación de explotaciones de grandes superficies (más de 1.000 hectáreas) en el total nacional, así mientras que en las provincias las explotaciones del estrato superior (más de 10.000 hectáreas) representan el 0,27%, el promedio nacional asciende a 1,08%. Incluso la proporción se encuentra por debajo de otras provincias tradicionalmente agrícolas como son Córdoba (0,29%) y Buenos Aires (0,37%).

## Indicadores Socio-Económicos de la Provincia de Santa Fe

ESPECIAL SANTA FE		
Indicador	Valor	Unidad de medida
Habitantes	3.264.095	(8% del total nacional)
<i>Habitantes Aglomerado Santa Fe</i>	<i>506.515</i>	<i>(16% del total provincial)</i>
<i>Habitantes Aglomerado Rosario</i>	<i>1.280.059</i>	<i>(39% del total provincial)</i>
Superficie	133.007	Km <sup>2</sup>
Superficie	13,3	Millones de hectáreas
<i>Superficie de uso agropecuario y forestal</i>	<i>10,9</i>	<i>Millones de hectáreas</i> <i>(5% del total nacional)</i>
<i>Superficie cultivada</i>	<i>4,9</i>	<i>Millones de hectáreas</i> <i>(13% del total nacional)</i>
<i>Superficie destinada a cereales</i>	<i>1,6</i>	<i>Millones de hectáreas</i> <i>(13% del total nacional)</i>
<i>Superficie destinada a oleaginosas</i>	<i>2,5</i>	<i>Millones de hectáreas</i> <i>(17% del total nacional)</i>
<b>Explotaciones Agropecuarias</b>	<b>19.949</b>	<b>(9% del total nacional)</b>

Dpto Estudios Económicos - Bolsa de Comercio de Rosario, en base a INDEC, IPEC y Gobierno de la Pcia de Santa Fe

La provincia de Santa Fe no sólo cuenta con la ventaja de erigirse sobre una de las planicies más fértiles del globo, la Pampa Húmeda, sino que también cuenta con recursos naturales y obras de infraestructura que la conectan con el MERCOSUR y el mundo a través de obras ferroviarias, viales e hídricas, configurando un verdadero eje estratégico para la colocación de bienes argentinos en el mundo, especialmente los provenientes de la cadena agroindustrial.



Por un lado, Santa Fe se encuentra en el centro del Corredor Bioceánico Central, que une Porto Alegre, en Brasil, con el puerto de Coquimbo, en Chile, a través de grandes obras de infraestructura, como ser el Túnel Subfluvial "Raúl Uranga – Carlos Sylvestre Begnis", que une las ciudades de Santa Fe y Paraná, en Entre Ríos. Construido más recientemente, el Puente Rosario Victoria, conecta las ciudades homónimas de las mismas dos provincias.

Por otro lado, la provincia cuenta con autopistas que conectan entre sí a sus dos ciudades más importantes, Santa Fe y Rosario, así como también otras que unen la ciudad de Santa Fe con Paraná, y desde Rosario hacia la capital del país en Buenos Aires y hacia Córdoba capital. Son en total 400 kilómetros de autopista, que se suman a los 6.200 kilómetros de red vial pavimentada, nacional y provincial y que permiten su conexión con el resto de las provincias argentinas y los países limítrofes.



**BOLSA  
DE COMERCIO  
DE ROSARIO**

**Dirección de Información y  
Estudios Económicos**

## Rutas Nacionales Vías Principales

*Bolsa de Comercio de Rosario (2020). Infraestructura del transporte para la exportación de cereales y oleaginosas en Argentina. Manuscrito entregado para su publicación*

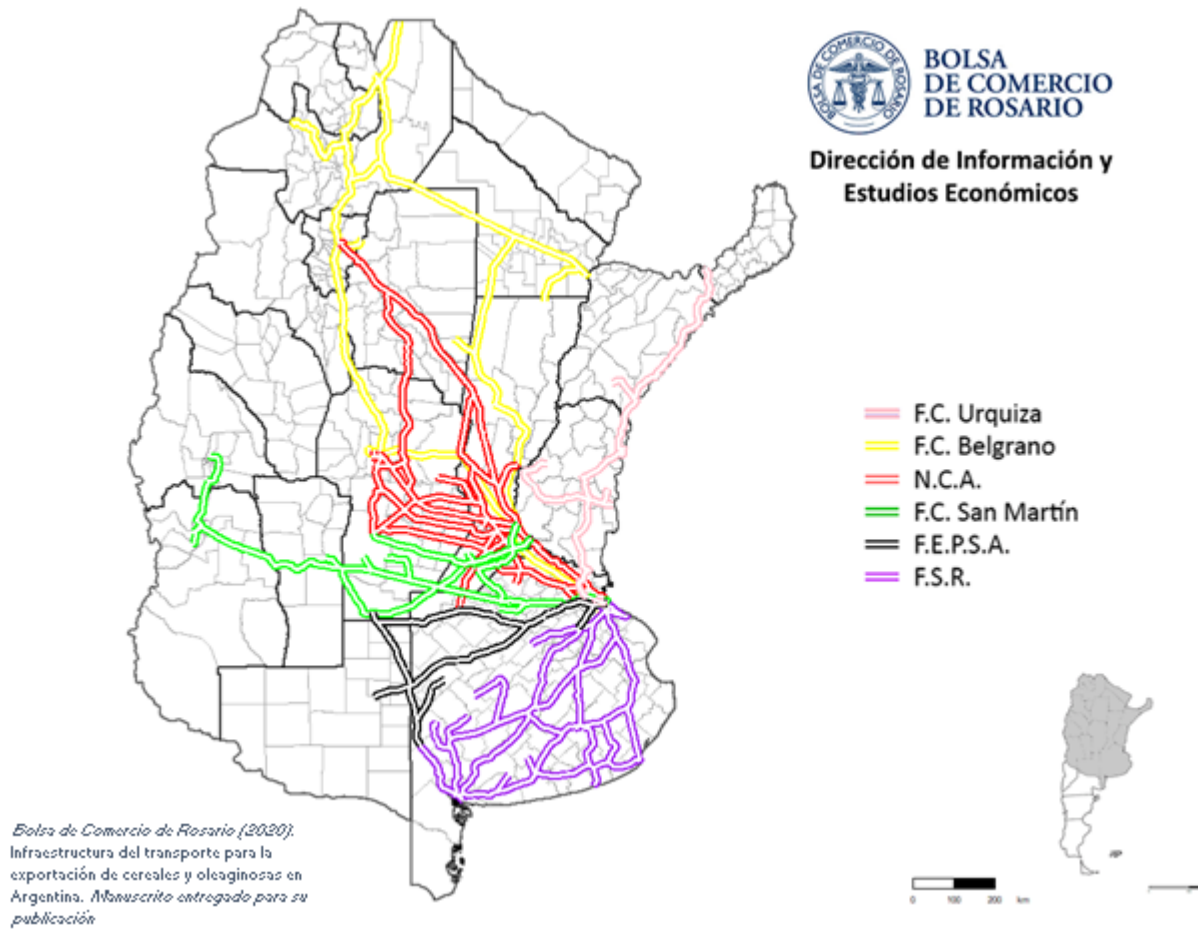


Finalmente, las líneas férreas Belgrano Cargas, N.C.A. y San Martín convergen hacia los principales puertos del suelo santafesino atravesando las provincias de Córdoba, San Luis, Mendoza, San Juan, La Rioja, Catamarca, Tucumán, Santiago del Estero, Chaco, Formosa, Salta y Jujuy, hacia el norte y el oeste, y también Buenos Aires y La Pampa hacia el sur y suroeste.



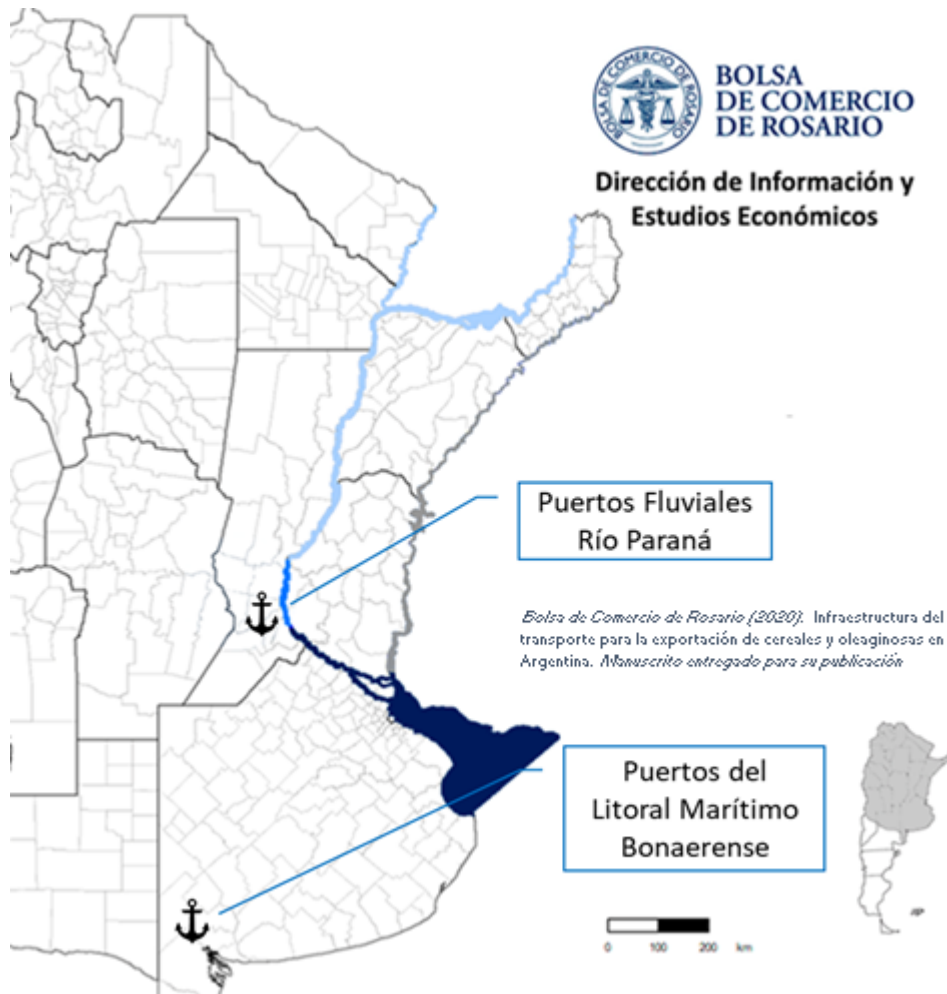


Proyección nacional e internacional de la Provincia de Santa Fe - 17 de Julio de 2020



Respecto del tráfico fluvial, todo el límite oriental de la provincia consiste en un frente fluvial de 849 kilómetros recorrido por el río Paraná, que la conecta hacia el norte con los países limítrofes Bolivia, Brasil, Paraguay y Uruguay, a través de la Hidrovía Paraná-Paraguay y Paraná-Tieté, y hacia el sur desemboca en el Río de la Plata y desde allí en el Océano Atlántico. Sobre esta Hidrovía se encuentra el principal nodo portuario para el embarque de cereales, oleaginosas y subproductos de la industria aceitera del mundo, en torno al Aglomerado del Gran Rosario.





Finalmente, el Aeropuerto Internacional Islas Malvinas en la ciudad de Rosario así como también las instalaciones de Santa Fe y Reconquista, y otras de menor escala como las de Villa Minetti y Venado Tuerto, permiten la conexión aérea entre la provincia y otras ciudades del país y del mundo.

Como hemos señalado, en la provincia de Santa Fe se encuentra el principal nodo agroexportador del mundo, en torno a la ciudad del Gran Rosario desde donde el año pasado se embarcaron más de 100 millones de toneladas entre granos, aceites y subproductos vegetales. Además, los puertos de las ciudades de Reconquista, Santa Fe y Villa Constitución completan el mapa de los puntos estratégicos para el despacho de barcasas y buques que erigen a la República Argentina como el séptimo abastecedor de alimentos al mundo, según la FAO.

Observando la colocación de productos santafesinos en el mundo, de acuerdo con el IPEC (Instituto Provincial de Estadística y Censos de la Provincia de Santa Fe), del total de 37,7 millones de toneladas por un valor de 14,271 millones de dólares de exportaciones con origen en la provincia de Santa Fe que se efectuaron en el año 2019, los productos de las





industrias alimentarias; bebidas, líquidos alcohólicos y vinagre; tabaco y sucedáneos del tabaco elaborados representaron un 53% del volumen y un 39% del valor de los despachos, convirtiéndose en el rubro que más aporta a la balanza comercial provincial. En millones de dólares, le siguen en el ranking las grasas y aceites animales o vegetales; productos de su desdoblamiento; grasas alimenticias elaboradas; ceras de origen animal o vegetal con el 16% y los productos del reino vegetal con una participación del 13%. En tonelaje, en cambio, el orden de estos dos se invierte representando los productos primarios vegetales un 24% de los despachos y las grasas y aceites un 10%. Todo el resto de los rubros mantienen una participación inferior al 10%, ratificando la relevancia de la cadena agroindustrial en la actividad productiva y exportadora de la provincia.

Según el mismo Instituto Provincial, para el año 2017 el Producto Bruto Geográfico de la Provincia de Santa Fe a precios corrientes alcanzó los \$ 842,7 millones, o \$ 64 millones medido en precios constantes del 2004. Como referencia, la participación del Producto Bruto Geográfico de la provincia de Santa Fe, valuado a precios constantes, en el Valor Agregado Bruto Nacional alcanzó para dicho entonces el 10,6%, creciendo un punto porcentual desde el año 2004. De este modo, la provincia de Santa Fe junto con Buenos Aires y Córdoba son las que más contribuyen al PBI argentino.

El sector que mayor peso tiene dentro de la economía nacional es Agricultura, ganadería, caza y silvicultura, que representa un 13% del Producto Bruto Geográfico santafesino, y un el 16,0% del total del mismo sector a nivel nacional. Por detrás se encuentra el sector de Comercio mayorista, minorista y reparaciones, con una participación del 15,2%, mientras que la Industria manufacturera representa 15,0% del respectivo sector a nivel nacional.

En términos productivos, los complejos oleaginoso, cerealero, lácteo, ganadero, autopartista-automotriz, metalmecánico, foresto-industrial, petroquímico, siderúrgico y biocombustibles tienen un fuerte arraigo provincial. En rubros como la maquinaria agrícola y el biodiesel, Santa Fe se erige como la principal provincia productora de la República Argentina.

En lo que respecta a los cultivos extensivos, Santa Fe se ubica en el tercer lugar como provincia productora en la mayoría de los casos. Tal es el caso de la colza, el girasol, el maíz, la soja, el sorgo y el trigo, como así también arroz y algodón. Como productora de cebada desciende al cuarto puesto.

Sin embargo, el nodo portuario del Gran Rosario concentra cerca del 70% de los despachos argentinos de granos y alrededor del 90% al 98% de aceites y harinas vegetales, respectivamente, según la campaña. Así su ubicación estratégica en la zona más fértil de Argentina y a la vera de la principal vía de salida de los granos y subproductos, el Río Paraná, ha convertido a la región sur de la Provincia de Santa Fe en el epicentro por excelencia de la comercialización física de granos del país. En efecto, el Mercado Físico de Granos que opera en el seno de la Bolsa de Comercio de Rosario es el más grande del mundo de su tipo en volumen operado, y en el año 2019 se registraron contratos de compra-venta de granos en la Institución por cerca de 75 millones de toneladas, aproximadamente un 50% de la cosecha nacional.

En términos de contribución a las exportaciones, la provincia de Santa Fe se ubicó en el año 2019 en el segundo lugar del ranking de las provincias que más originan bienes y servicios comercializados internacionalmente. La participación en el total nacional ascendió al 22%, para ubicarse sólo por detrás de la provincia de Buenos Aires. Discriminando según su posición en el ranking del origen provincial de las exportaciones que reporta el INDEC (Instituto Nacional de Estadística y Censos de la República Argentina) para el año 2019 se tiene que:

- Santa Fe se ubica **primera en el ranking** como origen de las exportaciones de **harinas vegetales, grasas y aceites, y productos lácteos**.





Las principales contribuciones provienen de los subproductos obtenidos por el procesamiento de oleaginosas y de los productos lácteos, donde Santa Fe lidera el ranking provincial de origen de las exportaciones. En *residuos y desperdicios de la industria alimenticia*, que hace en referencia principalmente a la harina de soja y girasol que se obtiene como subproducto de la extracción del aceite de las semillas oleaginosas (principal rubro de exportación de la República Argentina), las exportaciones de origen santafesino explican el 63% del total nacional, en tanto que en grasas y aceites contribuye con el 58%. Para *productos lácteos*, gracias a la tradición de la cuenca lechera del centro provincial, la participación asciende al 47% del total nacional.

- Santa Fe se encuentra en el **segundo puesto** como origen de las exportaciones de **carburantes, carnes y sus preparados, máquinas y aparatos, material eléctrico, pieles y cueros, productos de molinería y sus preparaciones, productos químicos y conexos y resto de productos.**

Las industrias de carburantes, la ganadería, y los materiales eléctricos y químicos tienen un fuerte arraigo en la provincia de Santa Fe, contribuyendo decididamente a sus exportaciones. Las empresas autopartistas del centro-sur provincial representan cerca del 45% de la producción nacional. Así, la participación en el total de exportaciones argentinas va desde el 30% en carburantes y 29% en carnes y sus preparados, al 25% en maquinaria y aparatos, 23% en pieles y cueros, 12% en productos de la molinería y sus preparaciones y 10% en productos químicos.

- Santa Fe se encuentra en el **tercer lugar** como origen provincial de las exportaciones de **caucho y sus manufacturas, cereales, extractos curtientes y tintóreos, material de transporte terrestre, metales y semillas oleaginosas.**

Tanto en exportaciones de cereales como de oleaginosos sin procesar, Santa Fe desciende algo más abajo en el ranking hasta alcanzar el tercer lugar, con una participación del 16% y 7%. Respectivamente, en el total de exportaciones nacionales. Otros rubros con fuerte peso en la actividad y exportaciones provinciales son maquinaria agrícola, caucho, curtientes, metales, etc., cuyo valor exportado para el 2019 y la participación en el total nacional se puede observar en detalle en el cuadro que sigue.





ESPECIAL SANTA FE

## Exportaciones de origen santafesino



Año 2019. En millones de dólares.

Rubro	Ranking provincial	Valor exportado (Mill. US\$)	Participación en el total nacional
Harinas vegetales - Subproductos de la industria aceitera	1°	5.968,9	63%
Grasas y aceites	1°	2.712,1	58%
Productos lácteos	1°	363,4	47%
Carburantes	2°	175,4	30%
Carnes y sus preparados	2°	341,5	29%
Máquinas y aparatos, material eléctrico	2°	986,9	25%
Pieles y cueros	2°	866,2	23%
Productos de molinería y sus preparaciones	2°	83,7	12%
Productos químicos y conexos	2°	160,9	10%
Resto de productos	2°	65,9	3%
Caucho y sus manufacturas	3°	49,1	23%
Cereales	3°	645,7	16%
Extractos curtientes y tintóreos	3°	1.187,6	13%
Material de transporte terrestre	3°	162,3	8%
Metales comunes y sus manufacturas	3°	21,2	7%
Semillas y frutos oleaginosos	3°	441,7	7%
<b>TOTAL PROVINCIAL</b>	<b>2°</b>	<b>14.268</b>	<b>22%</b>

Dpto Estudios Económicos - Bolsa de Comercio de Rosario, en base a INDEC.

Si se observan las exportaciones anuales según aduana de origen, siguiendo la información de Exportaciones por Aduana de la Provincia de Santa Fe que publica el IPEC, puede observarse que para el 2019 el valor total de los despachos que registran como aduana de origen las pertenecientes a la Provincia de Santa Fe (San Lorenzo, Rosario, Santa Fe, Villa Constitución y Rafaela) ascendieron a US\$ 24.527,2 millones, o un 38% del valor total de las exportaciones nacionales.

En resumen, Santa Fe se erige como un territorio pujante en actividad primaria, industrial y de exportación con significativo aporte a la estabilidad económica de la República Argentina. En lo que respecta a rubros como complejo cerealero, oleaginoso, lácteo y ganadero, autopartista y automotriz, industria química y metal-mecánica, siderurgia y biocombustibles, la provincia no sólo se destaca como líder en la actividad nacional sino que también se configura como uno de los principales territorios abastecedores del mundo. En los siguientes artículos que acompañan el presente Especial Santa Fe del Informativo Semanal de BCR, se abordan en detalle aspectos macroeconómicos tales como el empleo y las exportaciones santafesinas, así como también microeconómicos en lo que hace a las actividades agroindustriales, producción láctea y sector ganadero.