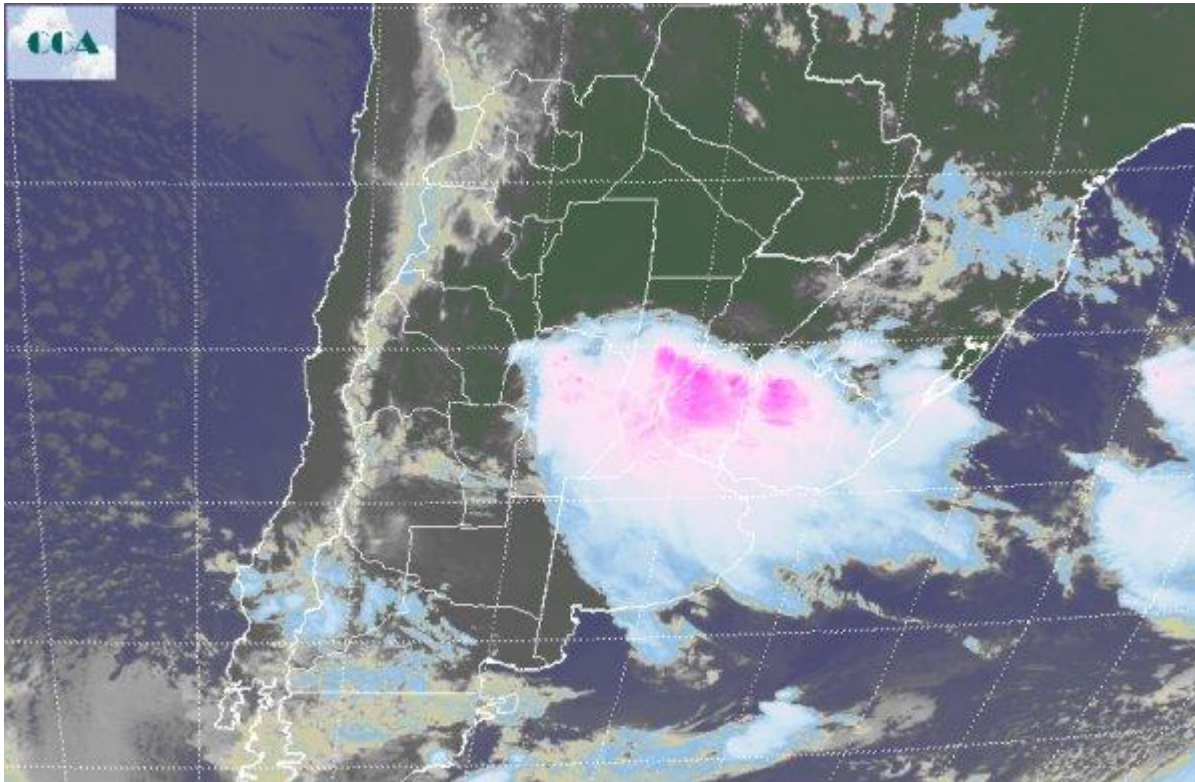


# Imagen Satelital

Fecha: miércoles, 29 de febrero de 2012

Hora: 08:25

Fuente: CCA



De acuerdo a lo previsto, las tormentas se han desplazado hacia las provincias del centro, fundamentalmente sobre ER y el centro de SF, aunque la actividad también abarca zonas mediterráneas. En muchas localidades de ER y SF, se han reportado lluvias de entre 70 y 100 milímetros. A pesar de que la actividad más conspicua se halla ubicada en las provincias del centro, las coberturas nubosas, aunque sin reportes de lluvia se extienden a gran parte de la provincia de BA. En algunos sectores costeros de esta provincia las coberturas de nubes bajas se unen a las nieblas o neblinas que se despliegan en estas primeras horas del día. La foto satelital, facilita la interpretación de lo antes mencionado. El frente despliega una vasta cobertura nubosa, claramente disipada en LP y sudoeste de BA, pero muy potenciada en las provincias del centro. Este tipo de actividad no se observó en pleno enero, la clave: la falta de humedad generada por la inapropiada circulación atmosférica. Las lluvias continuarán a lo largo de todo el día en las provincias del centro, alcanzando marginalmente con lluvias menores el centro norte de BA. Los acumulados pluviales en vastos sectores de SF y ER pueden superar los 100 milímetros de agua. En el resumen meteorológico, febrero quedará como un mes de muy buena provisión, pero lamentablemente zonas del centro norte de SF o noroeste de ER, han sufrido mucho la falta



de agua a lo largo de este período. La mejora comienza desde el sur en la tarde de hoy y se generaliza lentamente hacia el norte durante el jueves. Se espera que mañana el NEA y el norte del país en general reciban buenas precipitaciones.

