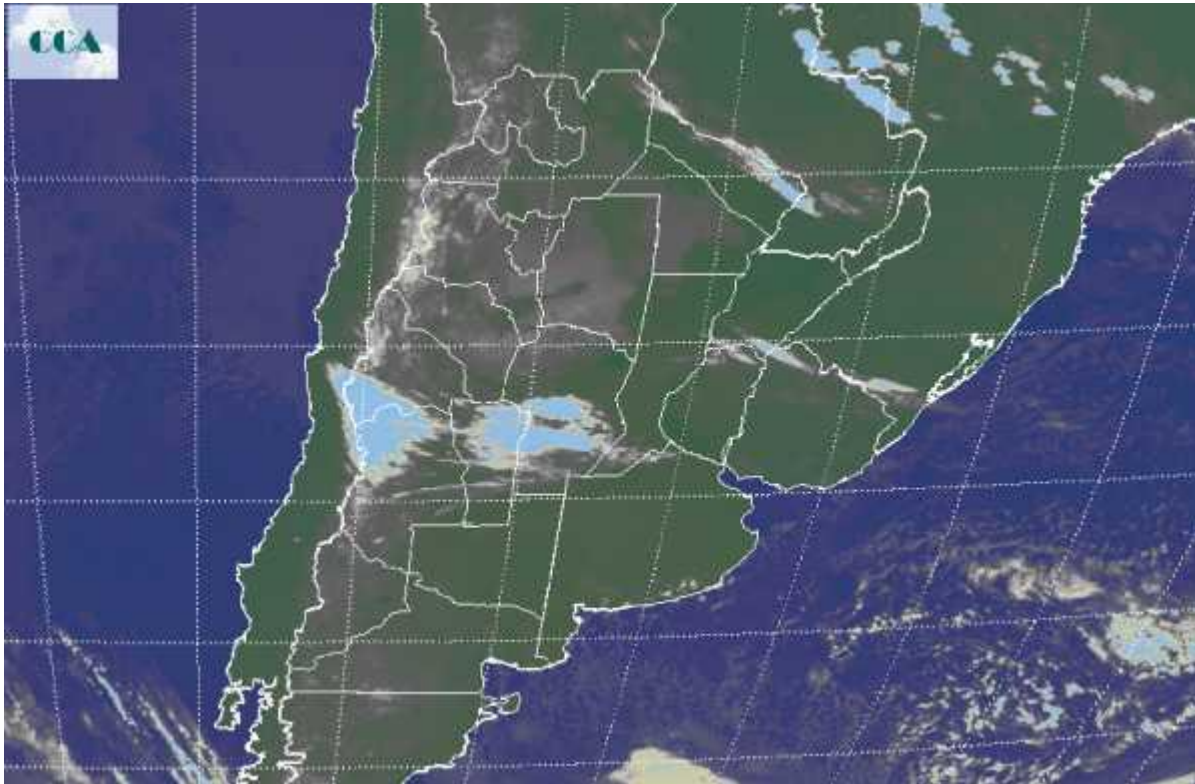


# Imagen Satelital

Fecha: jueves, 15 de julio de 2010

Hora: 08:20

Fuente: CCA



Con vientos perdiendo intensidad sobre el este, la masa de aire frío ha logrado consolidarse en todo el país, observándose hoy una distribución de temperaturas mínimas que tiende a respetar las latitudes. Aparecen LP y el sur de BA como las zonas más frías y que han recibido las heladas más intensas, aunque el fenómeno también se ha desplegado en sectores del centro este de CB y las vecindades de SF. Si bien las zonas descriptas son las que han reportado registros por debajo de cero, el amanecer ha sido muy frío en todo el país y a nivel de suelo es muy probable que las heladas se hayan concretado en forma más extensa. En el recorte de imagen satelital se aprecian algunas coberturas nubosas asociadas al pasaje de perturbaciones de escasa intensidad. De todos modos el aire frío es muy inestable y su condensación se ve facilitada en las capas bajas de la atmósfera. Estas nubes podrían dejar algunas lloviznas en forma de agua nieve o nevadas ligeras, principalmente sobre SL. Las coberturas de nubes bajas sobre Santiago y una buena parte del país en general, han mitigado el enfriamiento nocturno reflejándose en temperaturas mínimas más elevadas que las de ayer, sobre cero pero igualmente bajas para la zona. La masa de aire polar está instalada y no se va a retirar con facilidad. Las temperaturas mínimas serán rigurosas durante el viernes y sábado, posiblemente cuando se concrete el



apogeo del enfriamiento. Las máximas también serán bajas, menores a 12°C en la franja central. Las condiciones cambian lentamente para comienzos de la semana próxima. Esta es la primera irrupción de aire frío que logra persistencia en lo que va del invierno y probablemente el periodo más frío del trimestre invernal.

