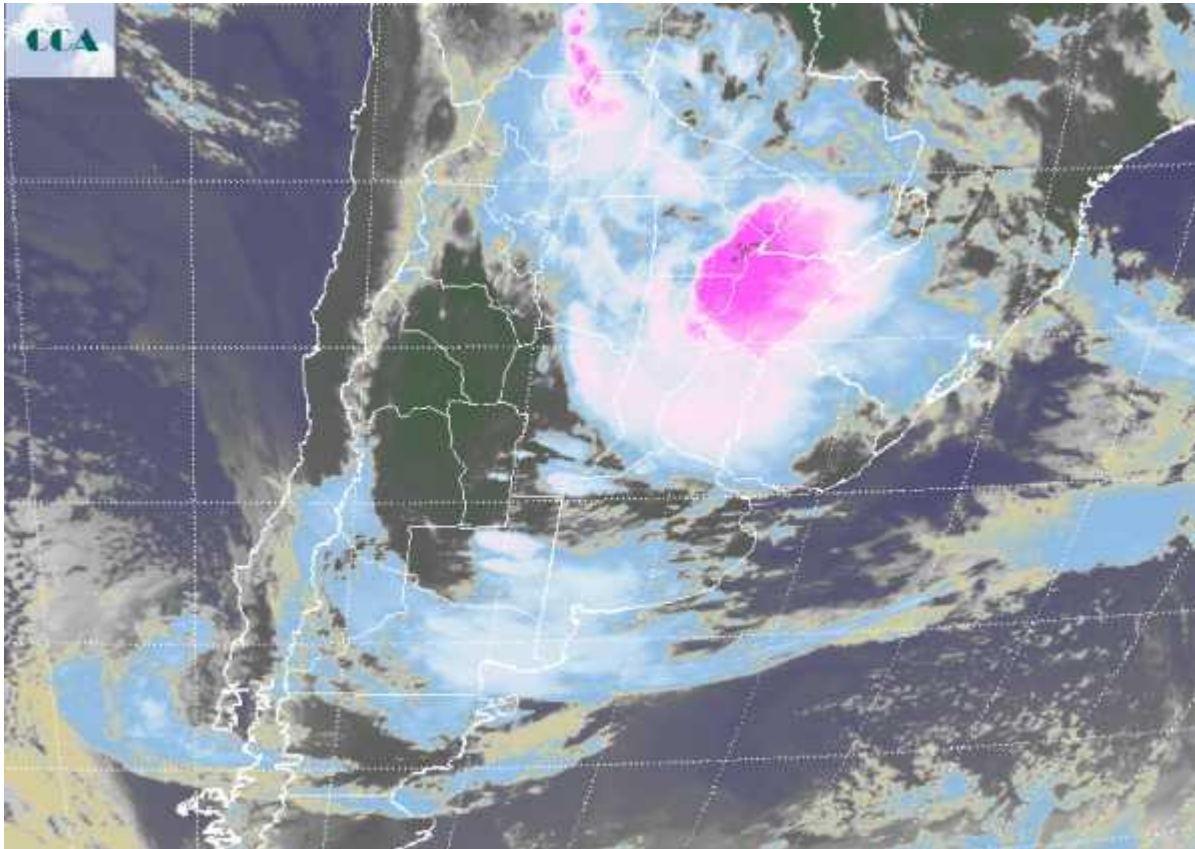


# Imagen Satelital

Fecha: martes, 24 de noviembre de 2009

Hora: 08:10

Fuente: CCA



Persiste sin modificaciones de importancia una masa de aire cálido y húmedo en toda la región pampeana. Las temperaturas mínimas en las provincias del centro se han mantenido por encima de los 20°C, siendo algo más frescas hacia el sur. Los partidos costeros del sur de BA registraron mínimas de entre 13°C y 15°C, sin embargo aquí también se observa la presencia de aire con alto contenido de humedad, lo cual se ha reflejado en neblinas de extensa cobertura. En el recorte de imagen satelital se aprecian dos sistemas de tiempo independientes. Uno que afecta toda la Mesopotamia, extendiéndose con distinto grado de actividad hacia el NOA y otro el que se observa sobre el sudoeste de BA producto del avance de un nuevo sistema frontal. Es muy importante el área de tormentas que cubre gran parte de la provincia de Corrientes, noreste de SF y este de Chaco. En particular en el este de esta última provincia se observan desarrollos nubosos de escala reducida donde pueden observarse condiciones de tiempo severo (ráfagas, granizadas). En vastos sectores de Corrientes, y el noreste de SF, las lluvias acumuladas en noviembre han superado holgadamente los 300



milímetros. En particular sobre el norte de SF, la diferencia entre el este y el oeste es notable, con una transición rápida de lluvias copiosas a precipitaciones modestas, algo similar se observa en Chaco. Las perspectivas de lluvia son importantes para gran parte del centro noreste del país. Las lluvias se extenderán por el centro de SF hacia el noreste de CB y desde allí hacia el NOA. También es buena la proyección de precipitaciones para el sudoeste de la región pampeana y los partidos costeros del sur de BA.

