



Reporte del Mercado de Granos

Más de una vuelta a la Argentina: 850.000 camiones descargaron granos en el Gran Rosario

Franco Pennino – Matías Contardi – Emilce Terre - Julio Calzada

Aunque la cosecha de soja avanza lento a nivel país, el fuerte avance en Región Núcleo impulsa un ingreso récord de camiones en la 1ra semana de mayo. EE. UU. e Irán se acercarían a un acuerdo, presionando la cotización de los aceites vegetales a la baja.

OFERTA Y DEMANDA PROYECTADA

Trigo: Balance de Oferta y Demanda en Argentina

Maíz: Balance de Oferta y Demanda en Argentina

Soja: Balance de Oferta y Demanda en Argentina



Commodities

Santa Fe rumbo a una campaña agrícola récord

Bruno Ferrari – Belén Maldonado – Emilce Terré - Julio Calzada

Con un área sembrada en máximos históricos, la producción agrícola de la provincia sería de 29,1 Mt en 2025/26, el mayor volumen registrado. Este impulso ya se refleja en las exportaciones agroindustriales que crecieron 11% interanual en el primer bimestre



Commodities

La cadena granaria consumiría 2.533 millones de litros en la campaña 2025/26

Franco Ramseyer – Emilce Terré – Julio Calzada

La cadena consumiría 1.057 millones de litros en el proceso de producción de granos y 1.476 Millones de litros para su transporte.



Economía

Implementación del acuerdo UE-MERCOSUR: Implicancias y oportunidades para Argentina

Guido D'Angelo – Emilce Terré

Todo lo que tenés que saber del acuerdo que entró en vigor el 1° de mayo: qué cambia para el agro, los derechos de exportación y las inversiones. Al final, un anexo con herramientas para sacar provecho del área de libre comercio más grande del mundo.



Economía

Movimiento de terneros: en los primeros cuatro meses se registra la zafra más lenta de los últimos 10 años

ROSGAN

Con buenos precios y un clima que, hasta el momento, viene acompañando la producción de pasto, la retención de terneros en los campos se vuelve cada vez más marcada.





Reporte del Mercado de Granos

Más de una vuelta a la Argentina: 850.000 camiones descargaron granos en el Gran Rosario

Franco Pennino – Matías Contardi – Emilce Terre - Julio Calzada

Aunque la cosecha de soja avanza lento a nivel país, el fuerte avance en Región Núcleo impulsa un ingreso récord de camiones en la 1ra semana de mayo. EE. UU. e Irán se acercarían a un acuerdo, presionando la cotización de los aceites vegetales a la baja.

1. El disponible de soja subió AR\$ 10.000/t por un día y se triplicó el volumen de contratos con precio

La cosecha de soja es una de las más retrasadas en la última década a nivel país, con el 41% de avance anual en las labores a nivel nacional. La falta de piso por las persistentes lluvias ha estado retrasando las actividades en el campo, condicionando el ingreso de porotos al circuito comercial. Este contexto se refleja en el nivel de existencias de soja al primero de mayo, con 11,8 Mt reportadas en plantas de acopio, industriales y de exportación. Si bien el salto intermensual es importante, está lejos de las 15 Mt que se reportaron el año pasado y aún más de las casi 21 Mt en la campaña 2019/20, ciclo comparable en términos de existencias totales de granos.

Más allá del ritmo récord de exportaciones para maíz, trigo y girasol, la absorción externa de granos no alcanza para compensar en la rotación teniendo en cuenta los volúmenes máximos de producción de esta campaña. Por ello, **a pesar de que todavía no se generalizó la cosecha de la oleaginosa, los stocks de granos en el circuito comercial prácticamente igualan el récord histórico, con un 42% menos de soja.**

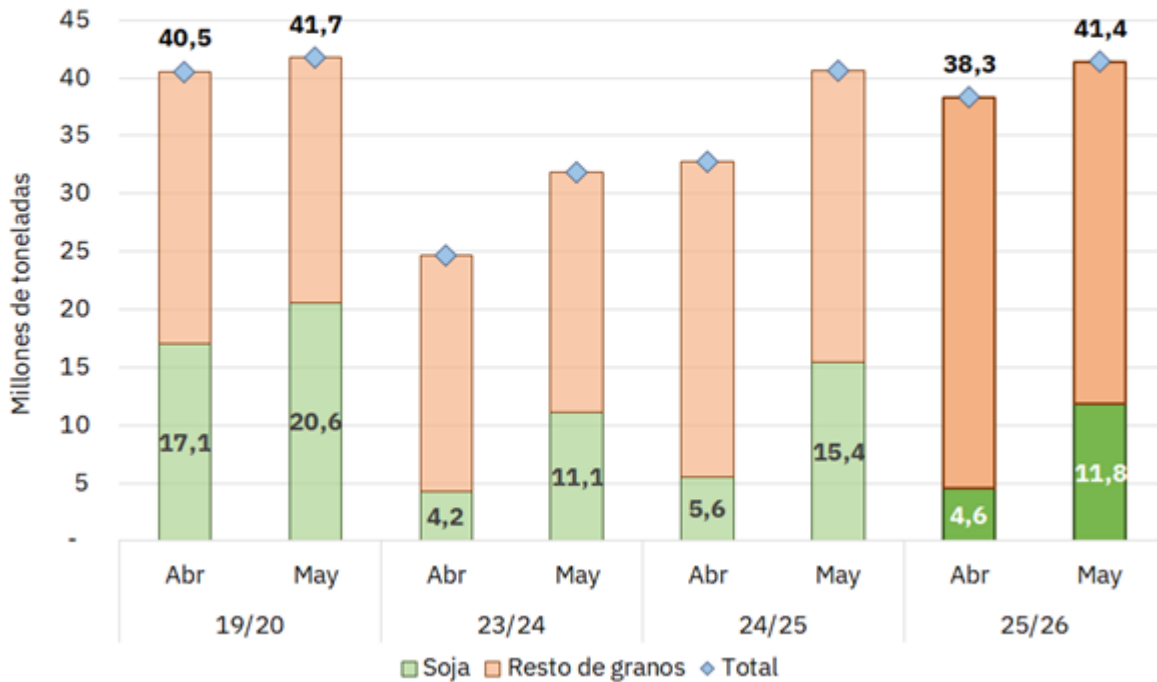


Granos: existencias físicas al primero de cada mes en plantas de acopio, industria y exportación

@BCRMercados en base a SAGyP



**BOLSA
DE COMERCIO
DE ROSARIO**



Sin embargo, mientras las condiciones lo permitan, la puesta a punto de la cosecha será prioridad, intensificando los envíos de granos y la llegada de suministros al circuito comercial. **Esta última semana, hasta el jueves inclusive, entraron más de 73.000 camiones a los puertos y plantas industriales del Gran Rosario, récord semanal para la descarga de granos a esta altura.** Teniendo en cuenta el acumulado anual, ya van 850.000 camiones que descargaron granos en la región, récord histórico y 185.000 camiones más el año pasado.

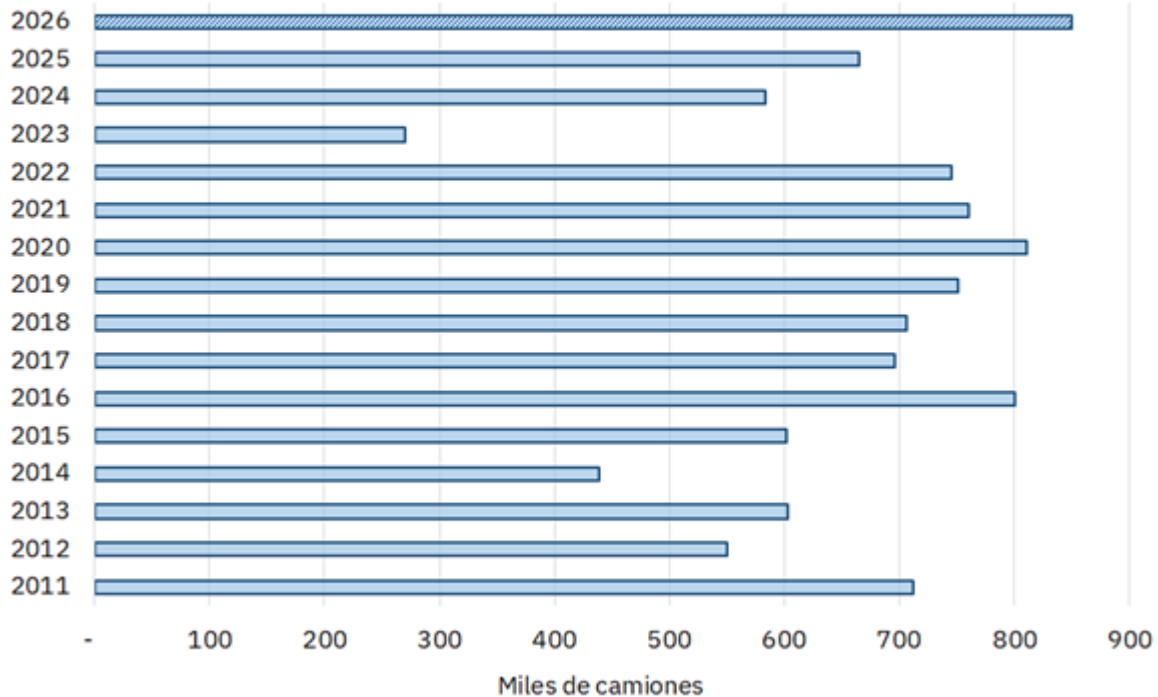


Ingreso acumulado de camiones al Gran Rosario

@BCRmercados en base a Williams Entregas



**BOLSA
DE COMERCIO
DE ROSARIO**



Como es de esperar, en un escenario de suministros récord de granos, la presión de cosecha se acentúa aún más en el mercado disponible, empujando los precios a la baja. Entre todo abril y lo que va de mayo, la pizarra de soja promedió AR\$ 432.000/t, y nunca salió del rango AR\$ 420.000/t – 440.000/t, un 10% menos que a fines de marzo. **Valuada en dólares la historia se repite, con caídas promedio del 7% entre marzo y mayo para el precio disponible, llegando a mínimos de diez meses.**



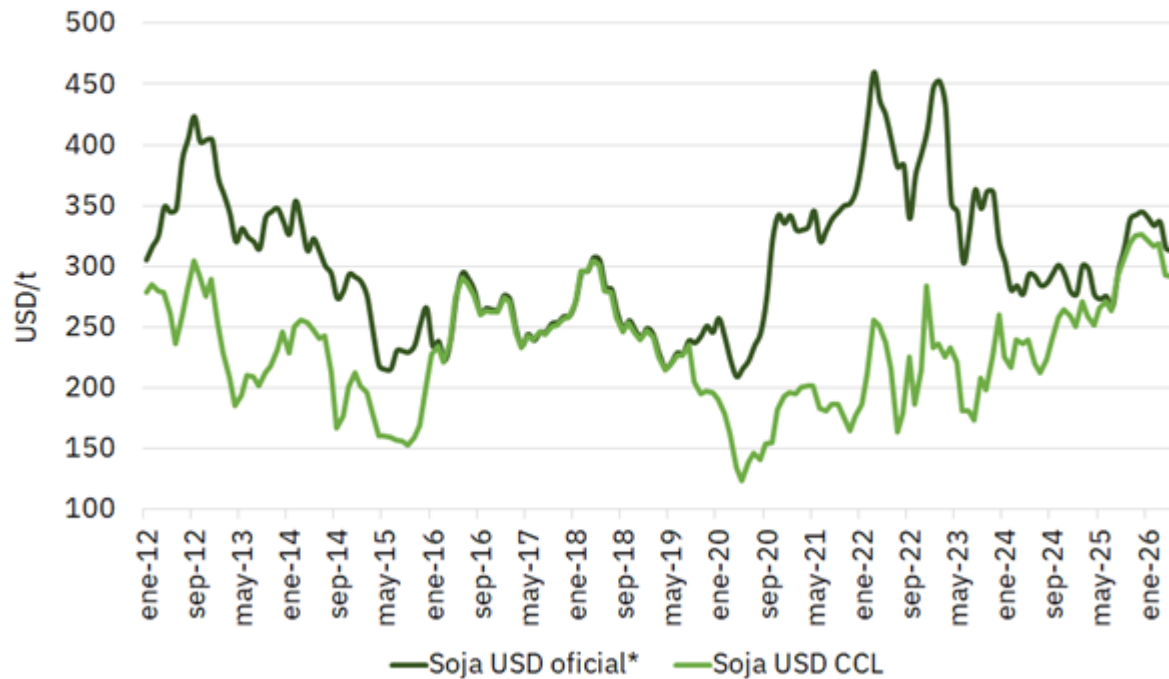
Soja pizarra Rosario: promedio mensual en USD

@BCRMercados en base a CAC, BNA y A3



**BOLSA
DE COMERCIO
DE ROSARIO**

*Al tipo de cambio oficial o al que corresponda según programa exportador



Sin embargo, bajo un contexto internacional de altísima volatilidad, con variaciones intradiarias bruscas en Chicago, esta misma semana el mercado disponible tuvo revancha alcista en precios. Luego de quince ruedas consecutivas en AR\$ 430.000/t o menos, el precio spot por soja subió AR\$ 10.000/t durante una sola rueda, lo que bastó para marcar la jornada con mayor cantidad de toneladas anotadas con precio hecho desde que arrancó la cosecha. **El 5 de mayo se operaron 304.000 toneladas con precio en firme, triplicando el promedio diario de las últimas tres semanas.** Aunque el salto comercial fue notorio estos días, en términos generales, el ritmo de comercialización de esta campaña sigue siendo de los más bajos, con el 28% de la producción comprometida a esta altura, 9 p.p. por detrás de la media.

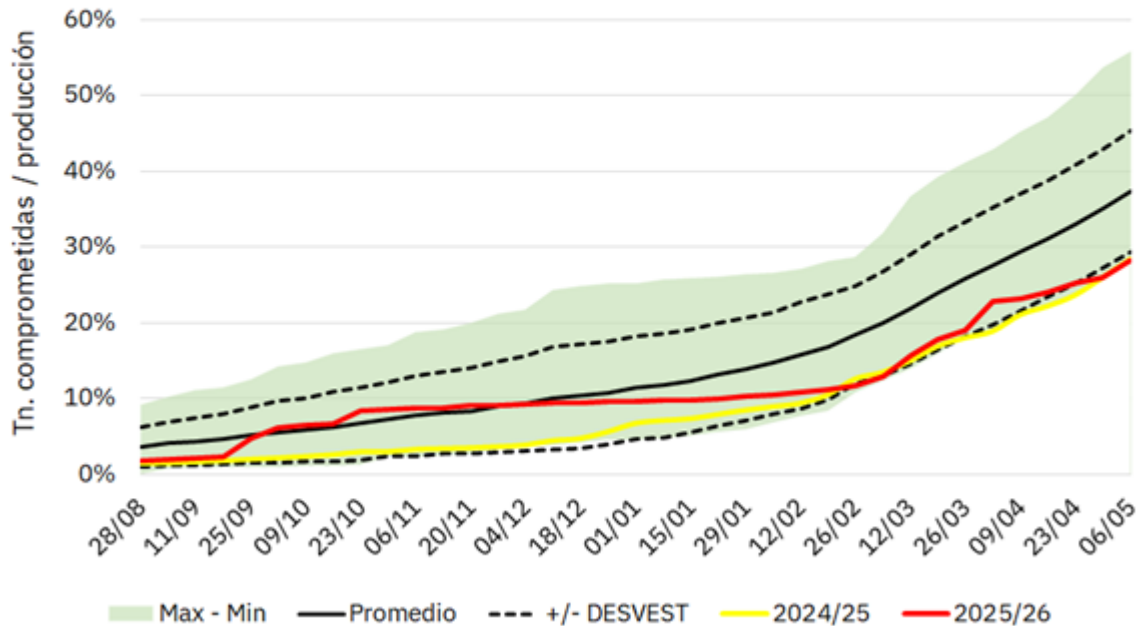
Soja: evolución de los compromisos anticipados como % de la producción



BOLSA
DE COMERCIO
DE ROSARIO

@BCRmercados en base a SAGyP y estimaciones propias

*Promedio 2012/13 a 2024/25



2. El mercado internacional de soja, entre Ormuz y China

Durante esta semana tuvo lugar uno de los avances más relevantes para alcanzar la paz desde que comenzó el conflicto en Medio Oriente, o por lo menos así lo descuenta el mercado. Entre ambos países contendientes se habría elaborado un "memorándum de entendimiento" que iniciaría una ventana de 30 días de intensas negociaciones para llegar a una paz definitiva. Según Reuters, en los puntos tratados se omiten renglones claves de la disputa, como el desmantelamiento del programa nuclear iraní, una de las causas principales del inicio de la guerra. Sin embargo, la noticia fue percibida por el mercado como un paso importante hacia una eventual normalización del flujo comercial sobre el Estrecho de Ormuz. El petróleo Brent, que había superado los US\$ 114/bbl, cayó un 16% en tres ruedas hacia los US\$ 98/bbl, mínimos de dos semanas y la primera vez desde el año pasado que el petróleo cae por tres jornadas consecutivas.

La caída del combustible arrastró al aceite de soja en Chicago, que había alcanzado los USD 1.700/t el martes, máximos desde noviembre del 2022, y en la semana se operaba cerca de los USD 1.600/t. Aun así, el nivel actual de precios por el aceite se mantiene un 40% por encima de las cotizaciones preguerra.



Al mismo tiempo, las relaciones bilaterales entre Estados Unidos y China también están en el ojo de la tormenta, con el mercado altamente expectante de lo que pueda ocurrir el próximo 14 y 15 de mayo, cuando Donald Trump visite suelo asiático, principalmente en materia de revalidar o conseguir nuevos compromisos de compras de soja. **Hasta ahora solo 11,8 Mt de soja se comprometieron de la campaña 2025/26 desde USA a China, el volumen más bajo desde la 2006/07, cuando los asiáticos importaban 4 veces menos que en la actualidad.** Mientras tanto, Sudamérica sigue siendo el epicentro de las compras de soja asiáticas.

En lo que va de la campaña y teniendo en cuenta las programaciones para este mes, Brasil estaría exportando 52,6 Mt de soja, superando el ritmo del año pasado y rompiendo récord de exportaciones hacia mayo. Del total, el 70% tendrían como destino suelo chino. En Argentina las compras asiáticas también se hacen sentir: un line-up de más de 800.000 toneladas de soja, y 2,5 Mt registradas en DJVE, aún más que la campaña pasada a esta altura.

Bajo este escenario, con cotizaciones internacionales por aceites vegetales cerca de récords históricos y China volcado al mercado sudamericano de soja, el esquema de precios relativos para el sector exportador argentino es casi tan extremo como el del año pasado: **aceite de soja entre valores máximos, con cotizaciones FOB para la harina que en términos de poroto de soja queda "barata"**. La principal diferencia durante este año es que el precio de exportación del aceite de soja se revalorizó en términos relativos respecto a la cosecha pasada, mientras que el nivel de precios de la harina se mantuvo prácticamente igual, elevando así el poder teórico de compra del sector en el mercado interno.



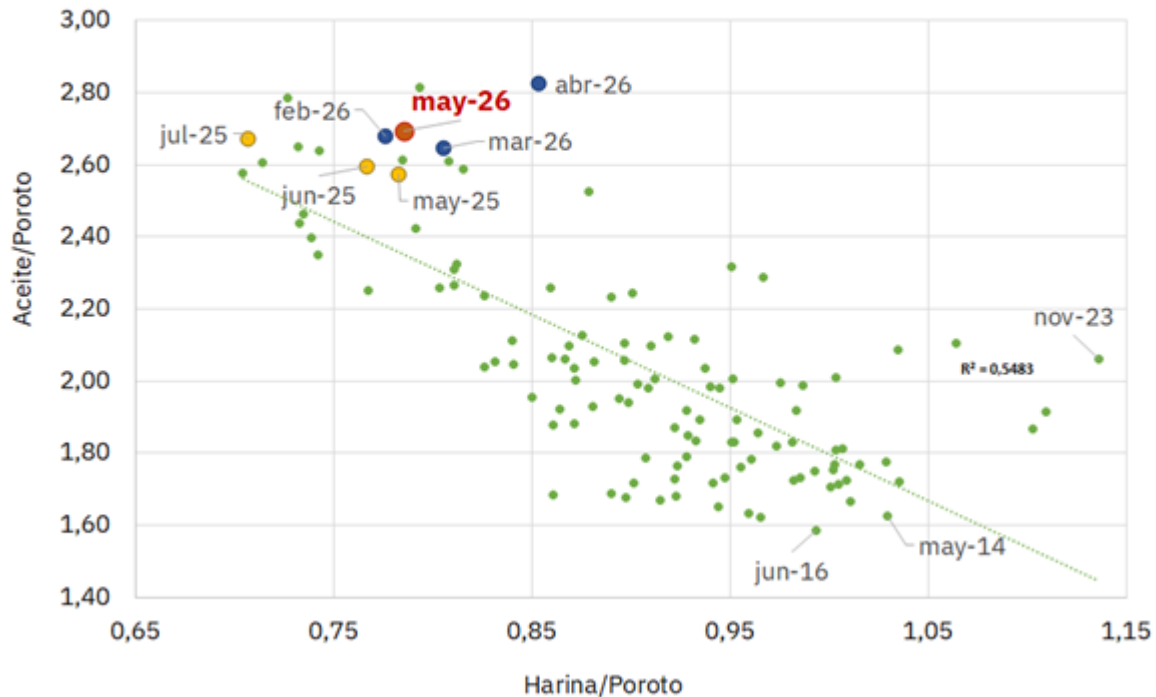
FOB Soja: precios relativos industria - exportación

@BCRmercados en base a LSEG, J.J. Hinrichsen y AGROSUD



**BOLSA
DE COMERCIO
DE ROSARIO**

*Cotizaciones promedio mensuales FOB Up-River desde enero del 2012 a mayo del 2026



Sin embargo, la principal amenaza para el mercado global de soja actualmente es el nivel de "ruido" que debe enfrentar el mercado y la abultada posición de los fondos especulativos en Chicago. **Los fondos llegaron a mantener la posición comprada más importante de la que se tenga registros en el complejo soja hacia fines de la semana pasada.** Con los avances del acuerdo de paz, las ventas diarias fueron intensas y generalizadas para todos los commodities agro, convalidando tres ruedas consecutivas en rojo para granos y aceite. Aun así, el poder de fuego de los fondos especulativos es altísimo, exponiendo al mercado a eventuales recortes de posiciones y ajustes bruscos en precios frente a cambios de expectativas. En el marco de la soja, Ormuz y China son dos variables que claramente pueden disparar reajustes.

3. El mercado de maíz también siente el rigor de los fondos

El papel de los fondos especulativos es igual de relevante en el mercado de maíz, **siendo el cereal el producto agro que más buscaron los fondos especulativos desde que comenzó a descontarse en el mercado las tensiones sobre Medio Oriente.** La ampliación de cartera fue de 350.000 contratos comprados netos en poco más de tres meses, llegando a alcanzar la posición comprada en maíz más importante desde febrero del 2025.

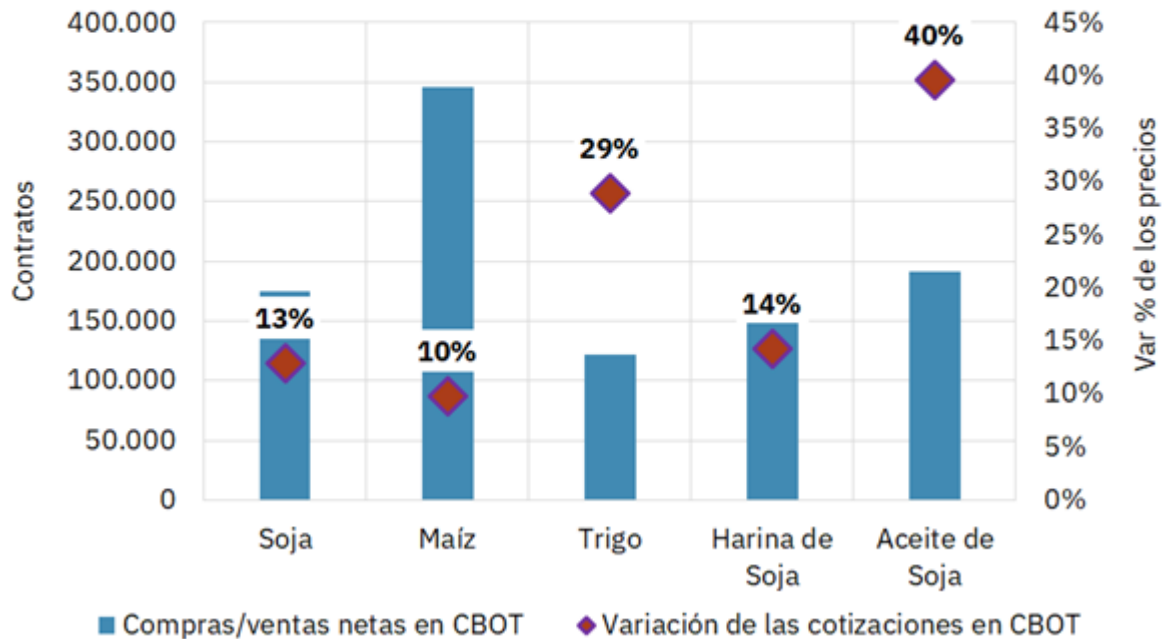
Variación de la posición neta de los fondos de inversión pre y post conflicto en Medio Oriente

@BCRmercados en base a LSEG



**BOLSA
DE COMERCIO
DE ROSARIO**

*Variación punta a punta entre el 20 de enero del 2026 y el 6 de mayo



Si bien el apetito por commodities agro fue general, el maíz junta algunos fundamentals propios en este escenario que justifican la dinámica actual:

- las frecuentes **subas del precio del crudo** y, en los últimos meses, su estabilización cerca de los US\$ 100 el barril, lo que al maíz dado su carácter de materia prima para producir etanol (el cual tiene sustituibilidad parcial con el combustible fósil);
- **los altos costos de fertilización**, dados los altos precios de la urea, lo que reduce el margen de sembrar maíz, llevando a algunos analistas a pensar que **el área final sembrada sea menor de lo proyectado inicialmente por USDA**;
- **la fuerte demanda externa**: Estados Unidos tuvo una cosecha 2025/26 que fue récord y superó por amplio margen los volúmenes de años pasados. Aun así, los norteamericanos lograron colocar 77 millones de toneladas de maíz en los mercados de exportación al 30 de abril, de las 83,2 Mt que USDA proyectan se venderían.
- **las políticas de biocombustibles**: Estados Unidos, entre otros importantes países productores agrícolas, están avanzando hacia mayores tasas de corte y políticas de uso de combustibles vegetales, que derivan en perspectivas de mayor demanda interna segura para los cultivos energéticos -entre ellos el maíz y la soja-, soportando mayores precios para estos.

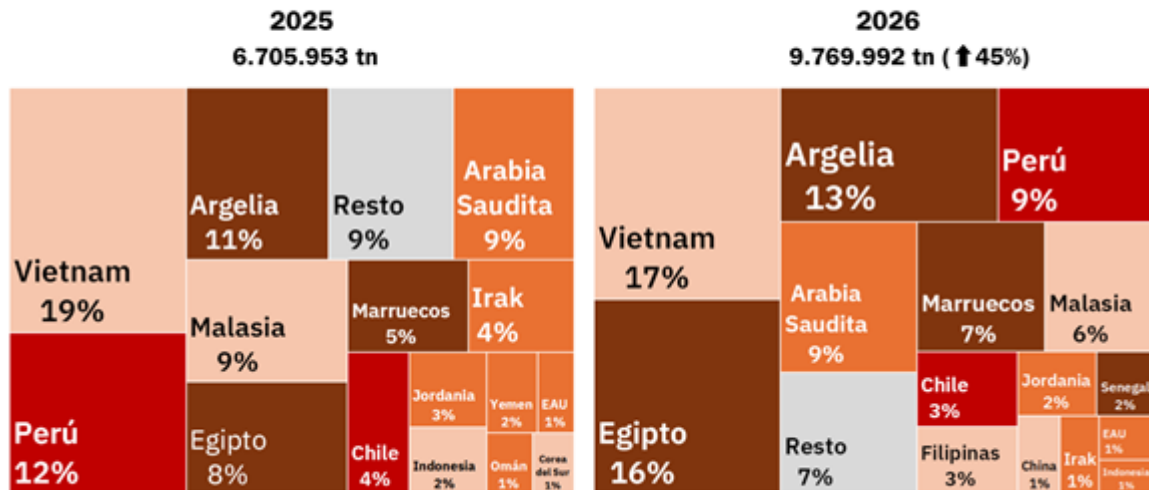
En el orden de acontecimientos recientes, el rumor de que podría alcanzarse más pronto que tarde una tregua entre Estados Unidos e Irán provocando la caída del crudo, los fondos respondieron desarmando posiciones largas de maíz en CBOT. En consecuencia, el contrato más operado pasó de un máximo anual de US\$ 191/t durante el lunes a terminar el jueves en 184/t y recortando.

Maíz argentino: exportaciones récord con un mercado comprador diversificado

Con un 38% de avance de cosecha de maíz, según la Secretaría de Agricultura, Ganadería y Pesca (SAGyP), la abultada producción que salió de los puertos en el primer bimestre de campaña (marzo y abril) totaliza 9,76 millones de toneladas, según datos de INDEC marzo y de NABSA para abril. Esta cifra representa un incremento de 45% respecto al primer bimestre del año anterior, en el que se habían embarcado 6,70 Mt.

Maíz: destinos de las exportaciones - primer bimestre de campaña

@BCRmercados en base a INDEC y NABSA



En la imagen anterior se aprecian los destinos de exportación del maíz argentino 2025/26. El principal comprador de la producción argentina fue Vietnam, con un 17%, seguido por Egipto (16%) y Argelia (13%). Comparando con el primer bimestre de campaña anterior, se registra una mayor participación de los países africanos, pintados de marrón oscuro. Estos acumularon cerca del 38% de las importaciones del cereal argentino, ganándole terreno al resto de regiones destino de la exportación.



 Commodities

Santa Fe rumbo a una campaña agrícola récord

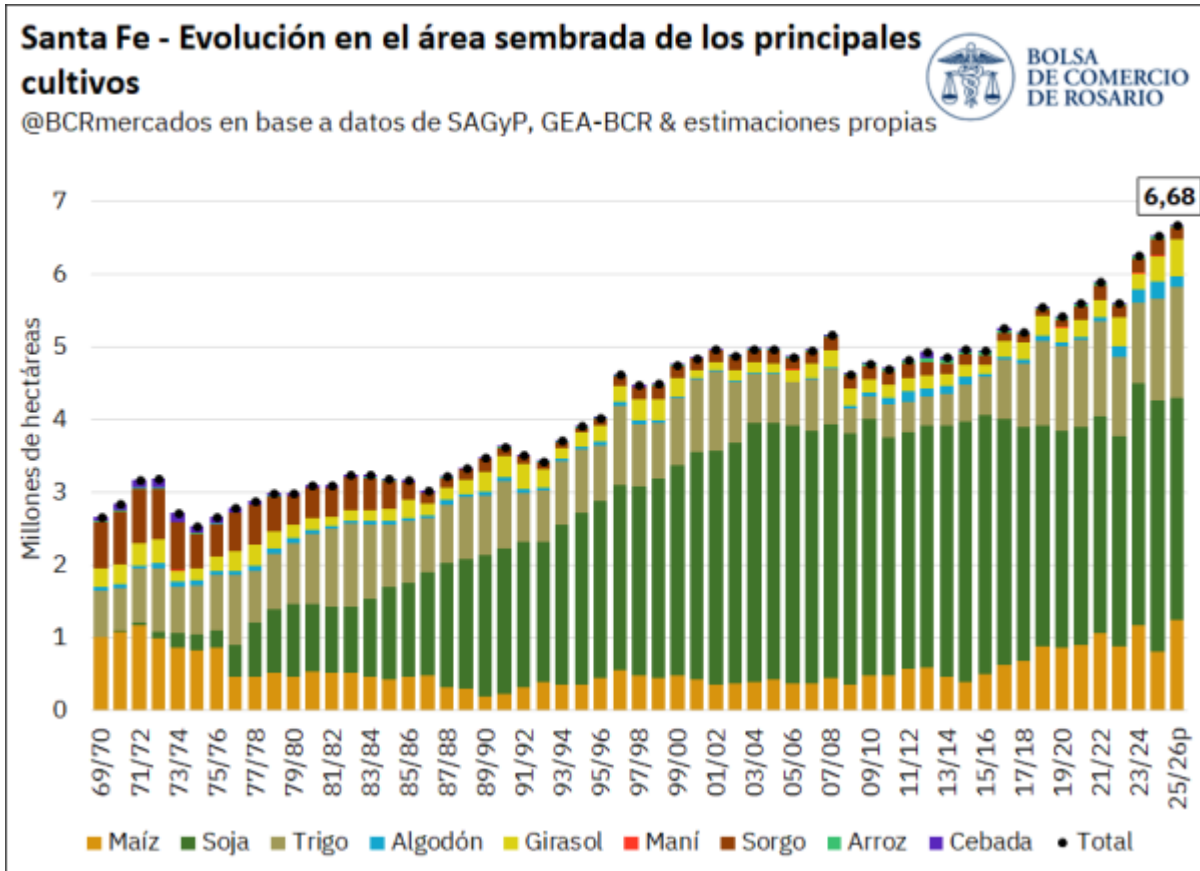
Bruno Ferrari – Belén Maldonado – Emilce Terré - Julio Calzada

Con un área sembrada en máximos históricos, la producción agrícola de la provincia sería de 29,1 Mt en 2025/26, el mayor volumen registrado. Este impulso ya se refleja en las exportaciones agroindustriales que crecieron 11% interanual en el primer bimestre

La economía de Santa Fe forma parte del núcleo más productivo de la Región Pampeana, siendo el sector agroindustrial un factor fundamental de su desempeño y de su relevancia a nivel nacional e internacional. Entre los principales cultivos, es la segunda provincia productora de trigo y la tercera a nivel de importancia en soja y maíz. A ello se agrega que sobre su territorio se encuentra uno de los principales polos agroexportadores del mundo a la vera del río Paraná.

Dada la relevancia de nuestra provincia en la producción agroindustrial, Santa Fe no es la excepción al gran desempeño que muestra el sector durante la campaña actual a nivel nacional. En este sentido, según datos de la Secretaría de Agricultura, Ganadería y Pesca (SAGyP) y estimaciones de GEA-BCR, **se estima preliminarmente que el área sembrada de los principales cultivos extensivos en Santa Fe asciende a 6,68 millones de hectáreas para la campaña 2025/26**. Esto implica un incremento del 2,2% respecto a la campaña previa y de más del 11% respecto a las últimas cinco, **marcando un récord histórico para nuestra provincia**.

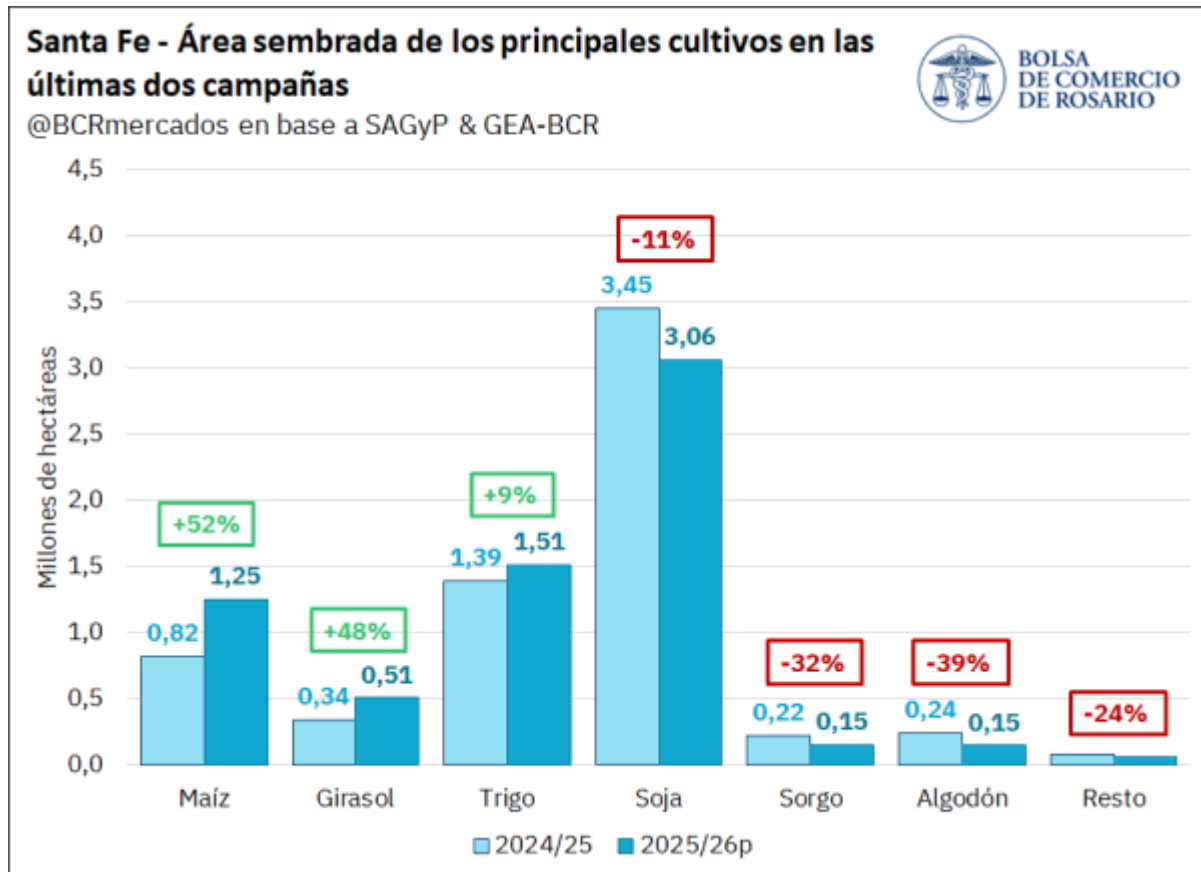




Sin embargo, diferenciando por cultivo, se evidencia que únicamente tres de los nueve bajo análisis incrementaron su área sembrada respecto al ciclo comercial previo, aunque con un crecimiento tan elevado que llevaron al número total de hectáreas hasta un récord. **El cultivo que mayor aumento interanual registró fue el maíz**, con 1,25 millones de hectáreas sembradas, posicionándose 52% (↑427.885 ha) por encima de la campaña 2024/25. Esto se debe a que la base de comparación del año previo es muy baja, siendo que la superficie implantada cayó en ese entonces ante los temores de los productores por la chicharrita, que había diezmando la producción del año anterior. No obstante, cuando se compara con el promedio de las cinco campañas previas, el área estimada de siembra para 2025/26 también crece de forma considerable.

El otro cultivo que aumentó notablemente su superficie sembrada es el girasol, que está mostrando resultados impresionantes a nivel nacional, y nuestra provincia no es la excepción. Así, el área estimada de siembra de la oleaginosa para la campaña 2025/26 totaliza 505.600 hectáreas en Santa Fe, lo que implica un sólido incremento del 48% (↑164.000 ha) respecto a 2024/25 y se ubica 81% por encima del promedio. De esta manera, se evidencia que el girasol se está expandiendo hacia nuevas zonas del país, que aprovechan la resistencia del cultivo ante climas adversos y su menor exigencia de insumos químicos. Mientras que, en el caso del trigo, el área también habría crecido en el ciclo 2025/26 hasta las 1.513.000 hectáreas, lo cual marca un aumento de 9% respecto a la campaña previa (↑124.129 ha).

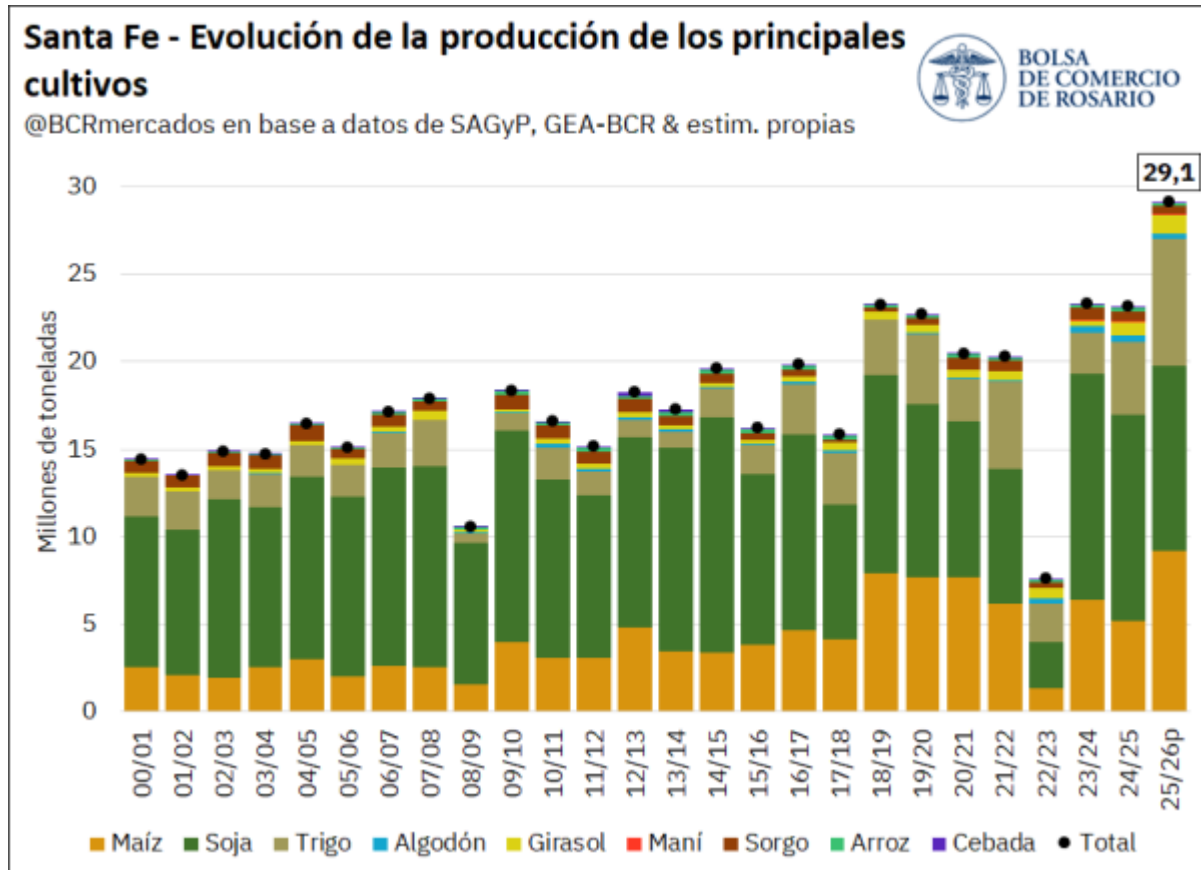
El mayor número de hectáreas sembradas con maíz, girasol y trigo desplazó la siembra de otros cultivos. Siguiendo las estimaciones de SAGyP y GEA-BCR, en el caso de la **soja**, se estima que el área implantada habría descendido un 11% (↓391.828 ha) respecto a la campaña 2024/25, aunque se mantuvo en línea con el promedio. Al mismo tiempo, se evidenciaron disminuciones en el área sembrada de **algodón** (↓91.700), **sorgo** (↓71.000), **cebada** (↓10.600), **maní** (↓6.000) y **arroz** (↓1.250).



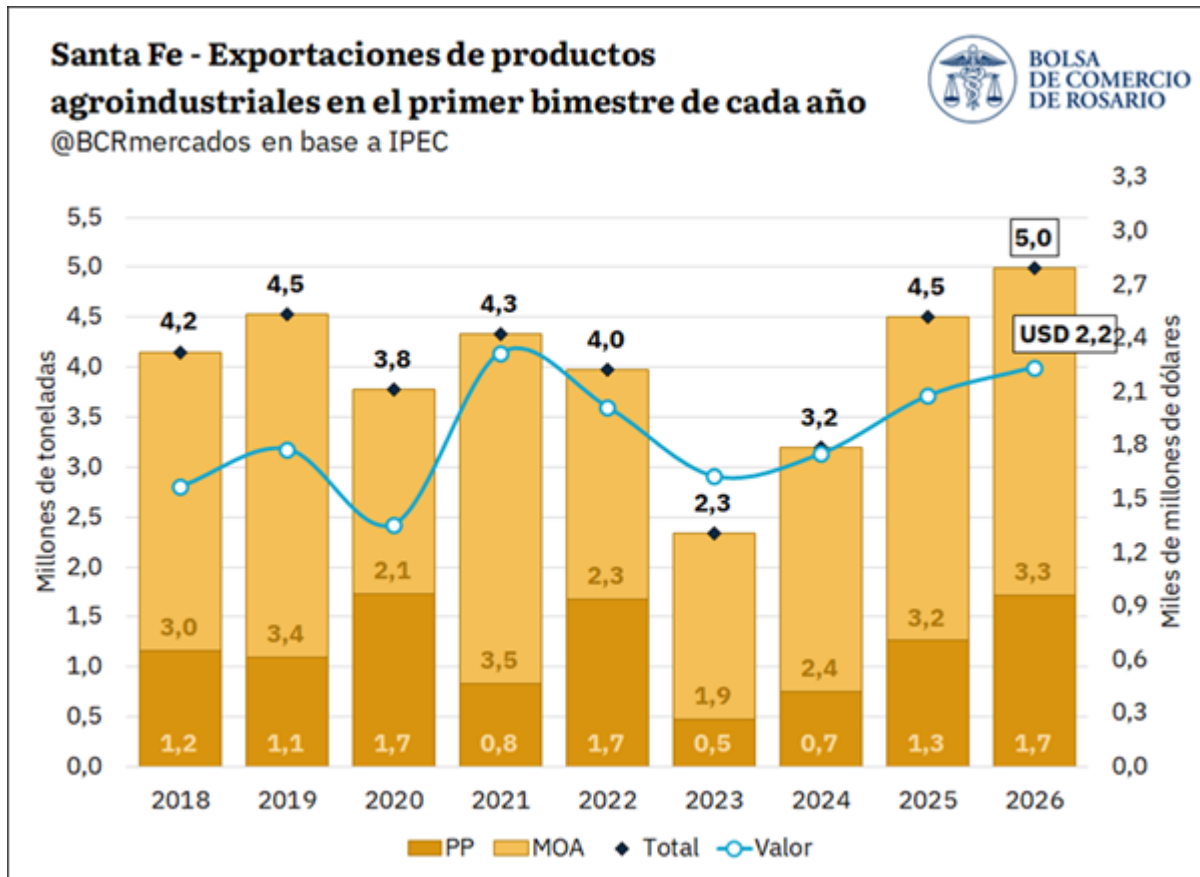
El aumento del área sembrada se complementa con condiciones climáticas óptimas en el desarrollo de los cultivos, generando un impulso en los rindes. Como resultado, **el volumen de producción esperado para la campaña 2025/26 de Santa Fe se proyecta de forma preliminar en un total de 29,1 Mt para los principales cultivos extensivos.** De concretarse, implicaría un sólido incremento del 31% frente al año anterior y se ubicaría 53% por encima del promedio del último lustro, alcanzando un máximo sin precedentes.

El mayor aumento absoluto se observa en el **maíz**, que crecería un 76% interanual y alcanzaría una producción de 9,19 Mt, la más elevada en la historia. En el caso del **trigo**, a pesar de un leve crecimiento en el área sembrada, la producción habría crecido 78% hasta un récord de 7,27 Mt. Adicionalmente, el girasol también alcanzaría un récord de producción en

Santa Fe, con una cosecha de 1,1 Mt, 48% superior a la campaña 2024/25 y duplicando el promedio de las cinco previas (+113%). El resto de los cultivos, por el contrario, verían decrecer su producción.



Dada la cercanía a los puertos de la producción agrícola en Santa Fe y la concentración de cerca del 80% de la capacidad de procesamiento de oleaginosas del país en la región del Up-River, el incremento en la producción de granos se traduce en mayores exportaciones. En este sentido, **las ventas externas de productos agroindustriales, entendidas como la suma de Productos Primarios (PP) y Manufacturas de Origen Agropecuario (MOA), totalizaron 5 Mt en el primer bimestre de 2026.** Este volumen implica un crecimiento del 11% respecto al mismo período de 2025 y del 36% respecto del promedio, **siendo un máximo desde, al menos, 2018.** En términos de valor, las mismas totalizaron U\$S 2.237 millones en el período bajo análisis, con un crecimiento interanual algo menor (+8%) y ubicándose únicamente por detrás del mismo período de 2021.



Más allá de las exportaciones con origen provincial, la zona del Up-River, comprendida por las terminales portuarias del Gran Rosario que se extienden desde Timbúes, al norte, hasta Arroyo Seco, al sur, son el canal de salida de la mayor parte de los productos agroindustriales que se producen en el país y se comercializan al resto del mundo. En efecto, en 2025, tres de cada cuatro embarques de granos, subproductos y aceites se realizaron desde esta región.

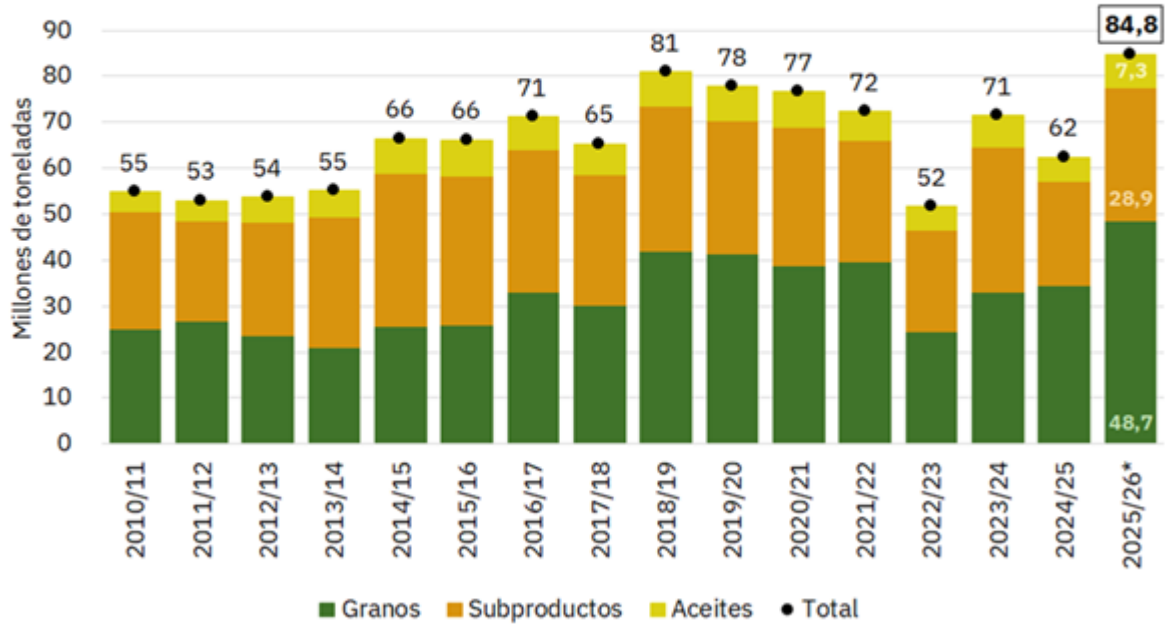
En este contexto, la abundante producción agrícola que se proyecta tanto a nivel provincial como nacional, con una cosecha histórica estimada en 165,9 Mt, dejaría como resultado **un récord de exportaciones de productos agroindustriales desde el Gran Rosario**. Para la campaña 2025/26, se proyectan ventas externas por 84,8 Mt desde la zona del Up-River, comprendidas por 48,7 Mt de granos, 28,9 Mt de subproductos y 7,3 Mt de aceites.

Exportaciones de productos agroindustriales desde el Gran Rosario



**BOLSA
DE COMERCIO
DE ROSARIO**

@BCRmercados en base a NABSA y estimaciones propias



* Datos proyectados.



La cadena granaria consumiría 2.533 millones de litros en la campaña 2025/26

Franco Ramseyer – Emilce Terré – Julio Calzada

La cadena consumiría 1.057 millones de litros en el proceso de producción de granos y 1.476 Millones de litros para su transporte.

En este artículo, se presenta una estimación del consumo de gasoil que se realizaría durante la campaña granaria 2025/26, el cual considera la etapa de producción primaria y el posterior transporte de los granos cosechados hacia acopios y puertos. A fines de simplificar el modelo, se excluye del análisis el uso de gasoil en la industrialización de los granos. Debido a la diversidad y escala del sector, se han aplicado ciertos supuestos a la hora de elaborar el modelo estimativo, motivo por el cual los datos deben interpretarse como aproximados.

Estimación del consumo de gasoil en el proceso productivo. Campaña 2025/26

La campaña 2025/26 proyecta una superficie sembrada de 42,3 millones de hectáreas con los principales cultivos del país/**1**, lo que la posicionaría como la mayor de la historia para la selección de cultivos del modelo. Las condiciones de humedad en los suelos al inicio de las ventanas de siembra figuraron entre las mejores de los últimos cinco años, luego de una racha de cuatro campañas con déficit hídrico asociado a La Niña.

Tomando en cuenta consumos promedio por actividad (siembra, cosecha, laboreo, movimientos internos y transporte de insumos) para cada cultivo, **se estima que el proceso productivo demandaría 1.057 millones de litros de gasoil**. La soja y el maíz concentran el grueso del consumo, con 394 y 268 millones de litros respectivamente, seguidos por el trigo con 172 millones de litros. El aumento del área sembrada con maíz, impulsado por la buena disponibilidad hídrica y la disminución de los temores por la chicharrita, explica el incremento de ese cultivo respecto de campañas anteriores. El girasol también muestra un desempeño destacado: con una siembra que alcanzó máximos en 26 años habría consumido 75 millones de litros de gasoil durante su proceso productivo.





Consumo de gasoil en el proceso de producción de granos 2025/26

CULTIVO	Superficie	Consumo	Consumo	Consumo	Consumo	Consumo	Consumo
	Sembrada	SIEMBRA	COSECHA	LABOREO	MOVIMIENTOS INTERNOS	TRANSPORTE DE INSUMOS	PRODUCCIÓN DE GRANOS
	Millones de Ha.	Millones de litros	Millones de litros	Millones de litros	Millones de litros	Millones de litros	Millones de litros
Soja	16.2	72.9	162.0	81.0	64.8	13.0	394
Maíz	10.2	45.9	122.4	51.0	40.8	8.2	268
Trigo	7.1	31.9	71.0	35.5	28.4	5.7	172
Avena	1.6	7.0	15.5	7.8	6.2	1.2	38
Girasol	3.1	14.0	31.0	15.5	12.4	2.5	75
Cebada	1.3	6.0	13.3	6.7	5.3	1.1	32
Sorgo	0.8	3.6	8.1	4.1	3.2	0.6	20
Maní	0.4	1.8	11.7	2.0	1.6	0.3	17
Centeno	1.1	5.0	11.0	5.5	4.4	0.9	27
Arroz	0.2	0.9	3.2	1.0	0.8	0.2	6
Otros	0.3	1.4	3.1	1.6	1.3	0.3	8
TOTAL	42.3	190.4	452.3	211.6	169.2	33.8	1,057

Fuente: Elaboración propia en base a datos de GEA y SAGyP.

Estimación del consumo de gasoil en el transporte de granos. Campaña 2025/26

Se proyecta una producción total de alrededor de 163 millones de toneladas de granos en el ciclo 2025/26, la mayor de la historia argentina para el conjunto de granos contemplado por el modelo. Descontando el 8% que se estima se consume al interior de las explotaciones agropecuarias, 150 millones de toneladas serían transportadas hacia acopios, plantas industriales y terminales portuarias. De ese total, se estima que 138 Mt se movilizarían en camión y 12 Mt por vía ferroviaria.

Aplicando los supuestos de distancias medias (30 km para el flete corto de chacra a acopio; 350 km para el flete largo a industria/puerto) y un consumo representativo de 0,40 litros de gasoil por kilómetro para los camiones, y suponiendo que un ferrocarril representativo consume la cuarta parte del gas oil que utiliza un camión para transportar una tonelada de granos por km., se concluye que **el transporte de granos insumiría 1.487 millones de litros de gasoil en la campaña 2025/26**. Los camiones explicarían el 97,5% de ese consumo (1.439 Ml), y los ferrocarriles el 2,5% restante (37 Ml).

**Consumo estimado de gasoil en el transporte de granos por
camión y ferrocarril. Campaña 2025/26**

Producción de granos en la Campaña 2025/26	163	millones de toneladas
Producción a transportarse	150	millones de toneladas
Producción transportada por camión	138	millones de toneladas
Flete corto + largo	69.0	millones de toneladas
Flete largo directo	69.0	millones de toneladas
Camiones que realizan Flete Corto + Largo	2.46	millones de unidades
Camiones que realizan sólo Flete Largo	2.46	millones de unidades
Consumo total de gas oil Flete Corto + Largo	749	millones de litros
Consumo total de gasoil sólo Flete Largo	690	millones de litros
Consumo Total Estimado de Gasoil por transporte de granos por camión. Campaña 2025/26	1,439	millones de litros
Producción transportada por ferrocarril	12	millones de toneladas
Consumo Total Estimado de Gasoil por transporte de granos por ferrocarril. Campaña 2025/26	37	millones de litros
CONSUMO TOTAL DE GASOIL POR TRANSPORTE DE GRANOS	1,476	millones de litros

Fuente: Elaboración propia en base a datos de GEA, SAGyP, Ferrocámara y CNRT.

Consumo total de gasoil. Campaña 2025/26

Al consolidar el gasoil empleado en las labores de producción con el utilizado en el transporte, se proyecta que la cadena granaria demandaría en la campaña 2025/26 un total de 2.533 millones de litros de gasoil, el máximo volumen desde que se elabora esta estimación.

Para poner en valor el costo que requiere este consumo, se consideran precios promedio del gasoil para cada etapa del proceso productivo, diferenciados por cultivo, y posteriormente los precios promedio para los meses en que se transportó la mercadería, suponiendo que, en adelante, los precios permanecerán constantes en el nivel promedio de abril de 2025 (USD 1,7 / l) para la mercadería que resta ser transportada. Bajo esta metodología, ponderando según volúmenes y superficie de cada cultivo, se llega a un precio promedio de USD 1,36 / l para el proceso productivo, y de USD 1,57 / l para el transporte de granos. Con los precios diferenciados descriptos anteriormente, el gasto total en gasoil de la cadena granaria se estima en USD 3,758 millones para la campaña 2025/26, superando los registros de los últimos ciclos agrícolas.

Consumo total de Gasoil estimado para producción y transporte de granos en la campaña 2025/26

(A) Consumo total de gasoil en la producción de granos.	1,057	millones de litros
(B) Consumo total de gasoil en el transporte de granos.	1,476	millones de litros
Consumo Total de Gasoil Cadena Granaria. Campaña 2025/26	2,533	millones de litros
(C) Precio promedio del gasoil grado 2 en Región Centro (producción)	1.36	US\$ por litro
(D) Precio promedio del gasoil grado 2 en Región Centro (transporte)	1.57	US\$ por litro
(E) = (A * C) Gasto total en gasoil en la producción de granos.	1,439	millones de US\$
(F) = (B * D) Gasto total en gasoil en la producción de granos.	2,318	millones de US\$
Valor del Consumo Total de Gasoil Cadena Granaria en US\$.	3,758	millones de US\$

Fuente: Dirección de Información y Estudios Económicos @BCRmercados en base a SAGyP, Ferrocámara, CNRT, BNA y Sec. de Energía.

Nota metodológica

Los valores presentados deben interpretarse como estimaciones aproximadas. Se asume que la superficie sembrada coincide con la cosechada y que los consumos por hectárea se basan en maquinaria agrícola de tamaño medio. El precio del gasoil utilizado para el sector transporte corresponde al promedio ponderado de la cotización del gasoil grado 2 en las provincias de Santa Fe, Entre Ríos, Buenos Aires y Córdoba, calculado a partir de datos de la Secretaría de Energía y del tipo de cambio oficial comprador del BNA. Se excluye del análisis el uso de gasoil en la industrialización de los cultivos.

Supuestos del modelo de transporte: (1) 8% de la producción se consume en chacra; (2) 50% de la producción transita por acopio antes de llegar a puerto o industria; (3) distancia media chacra-acopio: 30 km; (4) distancia media chacra/acopio-industria/puerto: 350 km; (5) consumo representativo del camión: 0,40 L/km; (6) el ferrocarril consume la cuarta parte del gasoil que un camión para transportar una tonelada de granos por kilómetro (7) distancia promedio ferrocarril: 430 km (ida y vuelta: 860 km).

¹ Se contemplan en el presente modelo maíz, sorgo, girasol, soja, trigo, cebada, arroz, maní, centeno, avena, alpiste, mijo, cártamo, colza, lino y trigo candeal.



 Economía

Implementación del acuerdo UE-MERCOSUR: Implicancias y oportunidades para Argentina

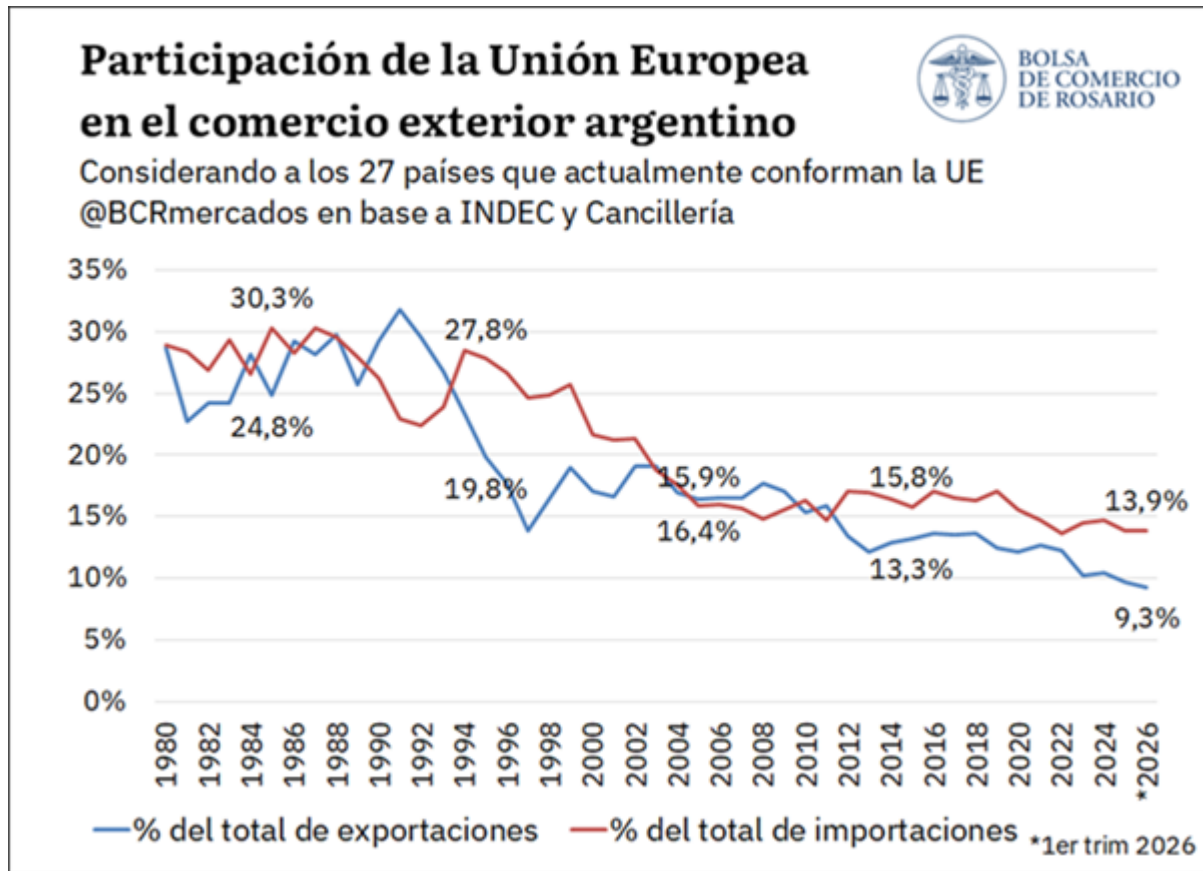
Guido D'Angelo - Emilce Terré

Todo lo que tenés que saber del acuerdo que entró en vigor el 1° de mayo: qué cambia para el agro, los derechos de exportación y las inversiones. Al final, un anexo con herramientas para sacar provecho del área de libre comercio más grande del mundo.

Desde el 1ro de mayo pasado, se encuentra plenamente vigente el Acuerdo Interino de Comercio MERCOSUR-UE. Como bien destacó la Cancillería Argentina en la presentación del acuerdo, estamos ante **un nuevo impulso con un socio estratégico de la Argentina**. Para el bloque sudamericano representa un hito de madurez comercial: **estamos ante el acuerdo de mayor envergadura que el Mercosur logra cerrar en toda su historia, revitalizando y dándole un nuevo impulso al bloque**.

La Unión Europea es **el segundo destino de exportación y el principal inversor extranjero en la República Argentina**. De acuerdo con el INDEC, en 2025 las exportaciones totalizaron US\$ 8.486 millones, mientras las importaciones fueron de US\$ 10.478 millones, concentrando el 9,7% de las exportaciones y el 13,8% de las importaciones. En el primer trimestre del 2026 la participación de la UE en las exportaciones fue del 9,3%, un mínimo en décadas de participación europea que podría empezar a revertirse de la mano de este acuerdo.





Los productos exportados al bloque europeo van desde harina de soja y biodiesel hasta minerales de plata, pasando por carne bovina y maní, entre otros productos. Los principales destinos de las exportaciones son Los Países Bajos, Alemania, España, Italia e Irlanda. Sin embargo, el hecho de que Países Bajos se encuentre primero tiene que ver con el peso del Puerto de Rotterdam como puerta de entrada al bloque europeo, luego transitando a otros países.

El acuerdo Mercosur – UE beneficia a un gran número de empresas, en tanto **una de cada cuatro empresas que exportan en Argentina lo hacen al mercado europeo**. Esto lo convierte a la vez en la segunda región a la que más empresas argentinas exportan, sólo detrás de América Latina.

Por su parte, desde la UE se importa otro amplio abanico de productos, que abarca desde combustibles hasta medicamentos, pasando por bienes de capital hasta fertilizantes. Los principales orígenes de la UE son Alemania, Italia, España, Francia y Países Bajos, en ese orden. Alemania es por sí sola el quinto abastecedor de importaciones de Argentina, con especial protagonismo de bienes de capital.

En qué consiste

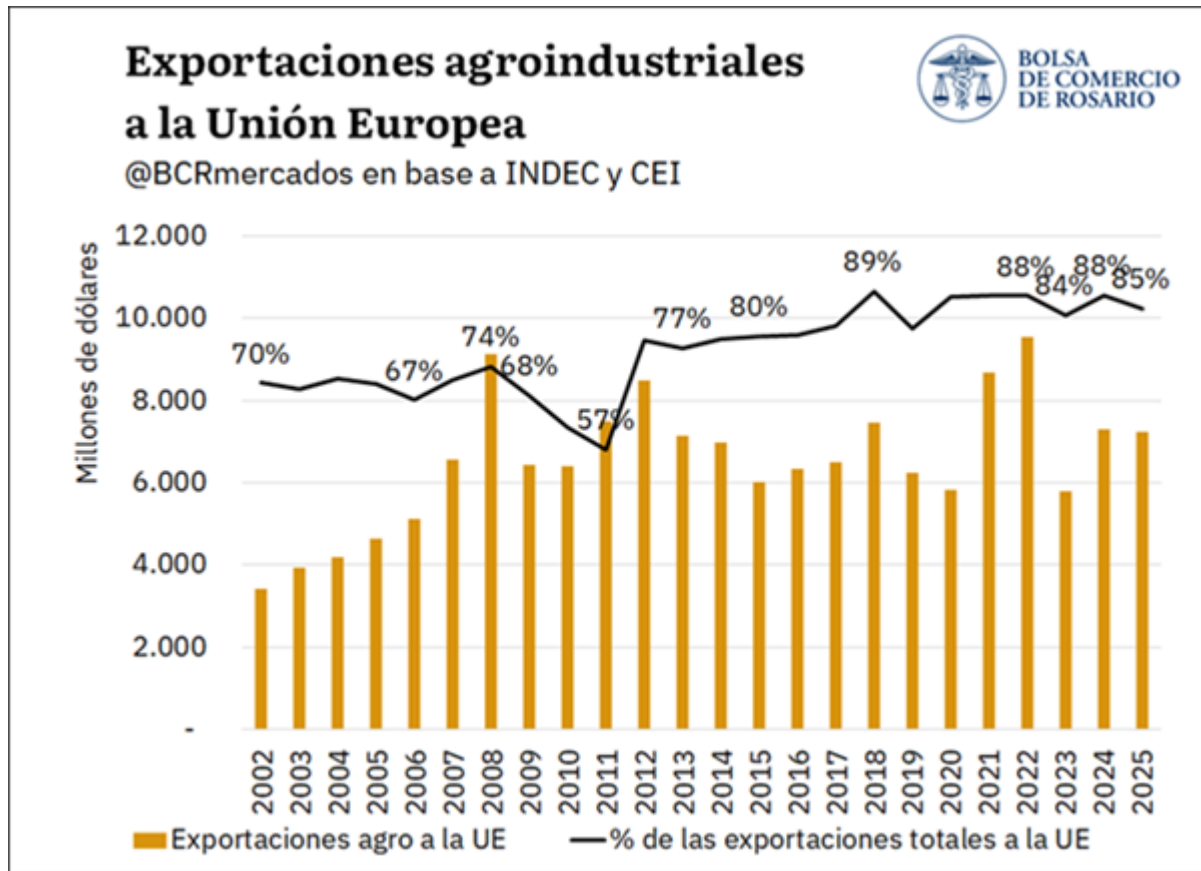


Este acuerdo crea reglas de juego claras para el comercio entre los cuatro países del Mercosur (Argentina, Brasil, Uruguay y Paraguay) y los veintisiete de la Unión Europea (Alemania, Austria, Bélgica, Bulgaria, Chipre, Croacia, Dinamarca, Eslovaquia, Eslovenia, España, Estonia, Finlandia, Francia, Grecia, Hungría, Irlanda, Italia, Letonia, Lituania, Luxemburgo, Malta, Países Bajos, Polonia, Portugal, República Checa, Rumania y Suecia).

La firma de este tratado constituye el área de libre comercio más grande del mundo, eliminando la discrecionalidad potencial en política comercial. En este sentido, se liberan el 100% de los bienes industriales y el 82% de los bienes agrícolas para ingresar a la Unión Europea. Asimismo, para los bienes agrícolas que no tienen liberalización total, se establecen cuotas de acceso. Estas incluyen productos como carnes, huevos, quesos, leche en polvo, etanol, azúcar, arroz, maíz, entre otros productos. No obstante, la baja de aranceles es sin cuota para otros productos agro como hortalizas, frutas, vino, entre otros.

El 99% de las exportaciones del Mercosur ingresan al acuerdo con beneficios. Un 74% ya está libre de aranceles desde el 1ro de mayo pasado y un 18% progresivamente en diez años. Por su parte, el 7,8% entran con preferencias fijas o bajo cuotas, mientras que sólo el 0,3% del total de las exportaciones quedan fuera del acuerdo. **Este acuerdo tiene a la agroindustria como protagonista: el 85% de las exportaciones argentinas a la Unión Europea consiste en productos del agro.** Asimismo, como bien destacó Cancillería, el 15% de las exportaciones de alimentos al bloque europeo consiste en productos altamente diferenciados, proporción menor al 1% en otros socios como India e Indonesia y de 9% de promedio general.





Del lado del acceso europeo al Mercosur, cerca del 60% de las importaciones se desgravarán en 10 años o más, y además un 9% no estará sometido a desgravaciones o preferencias. Asimismo, de ser necesario se podrán aplicar salvaguardias bilaterales hasta los 18 años de entrada en vigor del acuerdo. Al mismo tiempo, como bien ponderó Cancillería, se aplicarán reglas de origen para asegurar la integración birregional y se podrán suspender preferencias en caso de fraude aduanero. **Sólo el 14% de las importaciones de la UE se desgravaron totalmente desde la aplicación del acuerdo,** y el 9% de los bienes están excluidos del acuerdo.

El acuerdo nivela las condiciones de acceso a un mercado en el que muchos competidores ya tienen un acuerdo de libre comercio, como Chile, Ecuador, Perú, Colombia, México, Canadá, Sudáfrica y Nueva Zelanda. Asimismo, garantiza estabilidad en las reglas de acceso y mejora el acceso a insumos industriales, esenciales en las importaciones desde la UE. Además, y como fue bien destacado por la Cancillería Argentina, el Estado conserva herramientas de política productiva, al mantener el poder de compra para desarrollo productivo en gran parte de sus adquisiciones.

Como bien fue [comentado extendidamente desde BCR](#), este acuerdo contiene regulaciones tanto para bienes como para disciplinas. No conforme con ello, reafirma compromisos internacionales, como los de la Organización Mundial del Comercio (OMC) relativos a defensa comercial, comercio electrónico, facilitación el comercio, entre otras modernizaciones regulatorias. En este sentido, el Mercosur logró un trato preferencial en la clasificación de riesgo y la



validación de sus propios sistemas de control y datos locales ante las autoridades europeas frente a la Normativa 1115/2023 de deforestación y potenciales normativas que quieran imponerse a las exportaciones.

Más allá de la apertura comercial

La apertura de mercados con baja de aranceles y cuotas de ingreso espera impulsar el comercio entre bloques. Sin embargo, el alcance de este tratado no se queda ahí. A partir del tercer año de aplicación del acuerdo, es decir, desde el 1ro de mayo del 2029, **Argentina no podrá establecer derechos de exportación a exportaciones hacia la UE**, salvo algunas excepciones. Por su relevancia exportadora, una de las cuestiones más relevantes para el agro consiste en los DEX relativos al Complejo Soja.

En este sentido, con el acuerdo Argentina se compromete a **un techo de derechos de exportación para el Complejo Soja del 18% al quinto año (1 de mayo de 2031), bajando al 14% para el décimo año (1 de mayo de 2036)**. Nada impide a las autoridades fijar derechos de exportación por debajo de esos umbrales. Además, se consolidan cronogramas de bajas de aranceles para todos los productos del complejo. De generalizarse, [se estima un ingreso adicional de divisas por exportaciones agroindustriales de US\\$ 10,529 millones en 10 años.](#)

Más allá de ello, **por sus disposiciones generales el acuerdo llevaría a cero en tres años a los derechos de exportación de los complejos maíz, trigo, sorgo, girasol, carnes, entre otros destacados productos que se envían al bloque europeo**. Las excepciones a la baja de derechos de exportación incluyen 191 posiciones incluidas en un anexo específico y la posibilidad de reimplantarlos "ante desequilibrios fiscales graves o una depreciación brusca y repentina de la moneda local, que requiera acción inmediata", lo cual no puede ser permanente.

Por su parte, el acuerdo Mercosur – UE espera ser también un **catalizador de inversión extranjera directa**. El millonario anuncio de la Embajada de Alemania en esta semana de un acuerdo para abastecer dos millones de toneladas de gas natural licuado (GNL) al país europeo a partir de 2027 es un hito en esta línea.

Además, en términos de inversiones sólo provenientes de la UE (es decir, sin incluir las inversiones del sector privado), el bloque europeo comprometió 1.800 millones de euros para el Mercosur con fondos de su actual presupuesto. La asignación de fondos dependerá del interés, proactividad y capacidad de cada país, y consiste en 400 millones de euros en subvenciones directas y para reforzar programas existentes y 1.400 millones de euros para canalizar a través de intermediarios financieros y el Banco Europeo de Inversiones (BEI).

El acuerdo Mercosur-UE no es solo un acuerdo comercial. Representa la consolidación de un marco institucional que Argentina no tenía. En un contexto global donde las reglas de acceso a mercados están marcadas por la incertidumbre, contar con certeza jurídica frente al segundo destino exportador del país es un activo de largo plazo. Aprovechar la previsibilidad que el acuerdo ofrece será esencial para atraer inversiones, generar empleo y escalar exportaciones.

Anexo

La Cancillería Argentina ha puesto a disposición del público una serie de herramientas para sacar provecho de este flamante acuerdo:





- [Cancillería Argentina – Texto completo y resumen de beneficios](#)
- [Ventanilla Única de Comercio Exterior \(VUCE\) – Consulta de alícuotas por posición arancelaria y cronograma de baja de aranceles](#)
- [VUCE – Listado de cuotas arancelarias](#)

Para conocer más y analizar los impactos puntuales y sectoriales del acuerdo Mercosur-UE, pueden consultarse los siguientes artículos del Informativo Semanal:

- [Acuerdo UE-MERCOSUR: ¿Qué impacto tiene para Argentina la rebaja pactada en derechos de exportación al 2035?](#)
- [Se firmó el acuerdo Mercosur – Unión Europea. ¿Qué implica y cómo puede impactar en Argentina?](#)
- [Acuerdo Mercosur – UE ¿Qué impacto tendría para el complejo soja?](#)
- [El impacto del acuerdo Mercosur-UE en Santa Fe y en el campo argentino](#)
- [Unión Europea- Mercosur ¿Cómo conocer el efecto del acuerdo para tu sector económico o empresa?](#)
- [Unión Europea: Mercosur Un año clave para la carne vacuna argentina](#)





Economía

Movimiento de terneros: en los primeros cuatro meses se registra la zafra más lenta de los últimos 10 años

ROSGAN

Con buenos precios y un clima que, hasta el momento, viene acompañando la producción de pasto, la retención de terneros en los campos se vuelve cada vez más marcada.

Durante abril, la salida de terneros y terneras desde los establecimientos alcanzó las 926 mil cabezas, casi la mitad de lo registrado en igual mes del año pasado.

En lo que va del año, según datos de DTe correspondientes a los primeros cuatro meses, el movimiento de terneros y terneras con destino a cría y/o invernada asciende a 2,973 millones de cabezas, cerca de 1 millón menos que en igual período del año anterior, cuando se habían registrado 3,958 millones de animales trasladados.

Si bien en términos absolutos la caída es evidente, al contrastarla con el stock informado al 31 de diciembre, la tendencia resulta aún más concluyente.



Movimientos de terneros/as con destino cría/invernada

Fuente de datos: Tableros dinámicos SENSASA.



En relación a los 14,4 millones de terneros y terneras informados como stock al 31 de diciembre, el movimiento registrado en los primeros meses del año representa el 20,6%. En comparación, en 2025 —con un stock de 14,6 millones— los traslados alcanzaban el 27%; en 2024 el 23%; y en 2023, sobre un stock récord de 15,1 millones de cabezas, el nivel de movimiento ascendía al 28%. En este marco, se trata de la zafra más lenta de los últimos 10 años.

Este comportamiento es consistente con una mayor retención en los campos, vinculada a la intensificación de los procesos de recría previos al encierre para terminación.

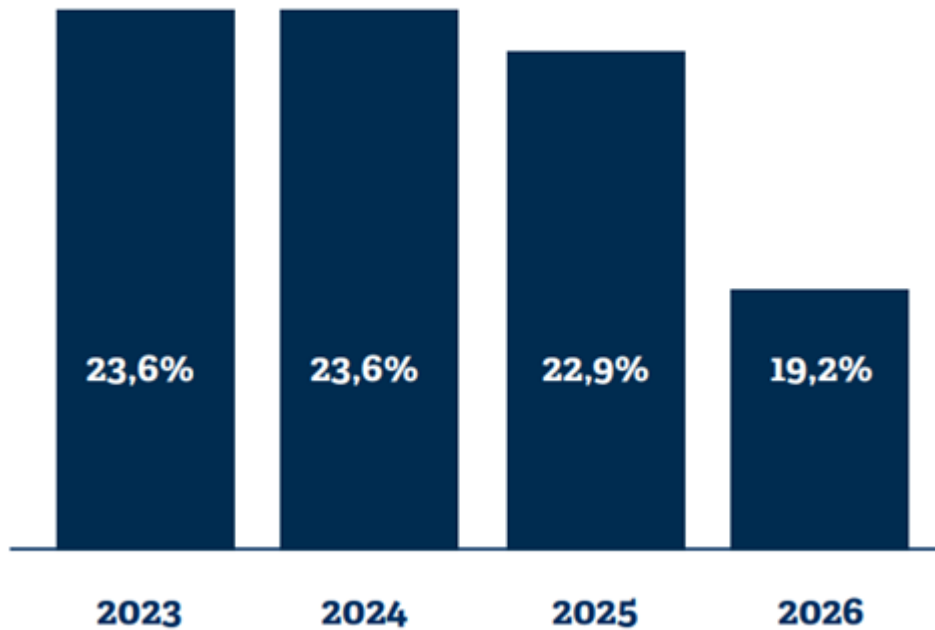
En línea con ello, al contrastar los traslados totales con los ingresos a corrales de engorde, se observa una disminución de la participación de los *feedlots* en la recepción de terneros.

Entre enero y abril de 2026, de los 2,97 millones de terneros y terneras que salieron de los campos, 570 mil ingresaron a *feedlots*, lo que representa el 19,2% del total. En igual período del año anterior, esa participación era del 22,9%, mientras que en 2023 y 2024 se ubicaba en torno al 23,6%.



Proporción de terneros/as ingresando a corrales

Fuente de datos: Tableros dinámicos SENSASA.



Sin embargo, esta menor participación del *feedlot* como destino directo de los terneros y terneras que salen de los campos no implica un menor nivel de actividad en los corrales. Por el contrario, el stock actual de animales en *feedlots* se ubica en niveles históricamente altos.

De acuerdo con lo informado por SENASA, al 1° de mayo los *feedlots* reportaban un total de 2,04 millones de vacunos en sus corrales, lo que representa un incremento de casi 6% respecto de igual fecha del año pasado y el segundo registro más alto de la serie, detrás de julio de 2025, cuando en pleno pico de llenado se alcanzaron 2,05 millones de cabezas.

Lo que estaría cambiando para el *feedlot* no es tanto el nivel de ingresos, sino el perfil de los animales encerrados. Mientras que en los últimos años aproximadamente el 45% de los ingresos del primer cuatrimestre correspondía a terneros y terneras, en 2026 esa participación descendió al 39%.

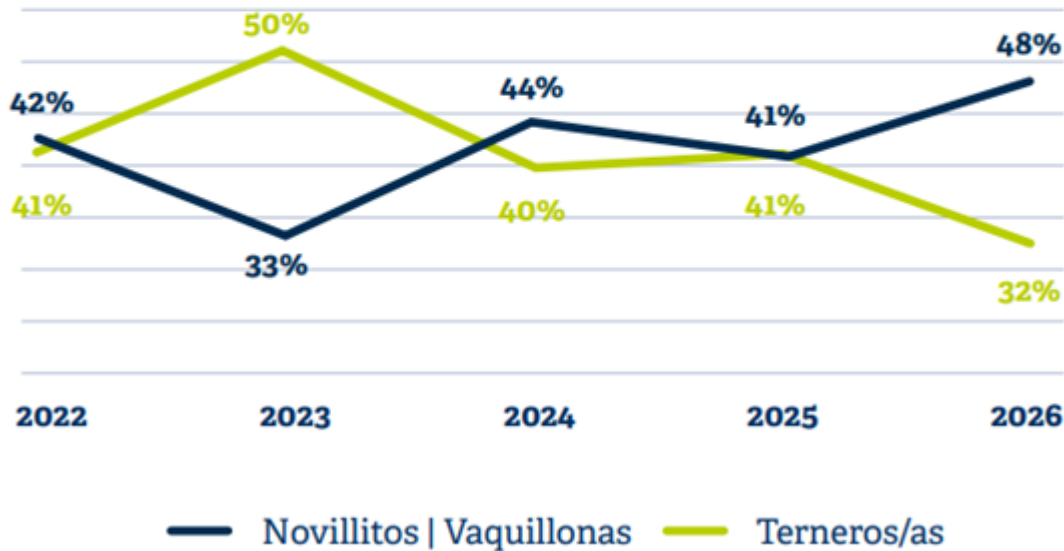
En contrapartida, el ingreso de novillitos y vaquillonas livianas aumentó su participación, pasando del 40% en años anteriores al 44% actual, con un 15% correspondiente a hembras y un 29% a machos.



Perfil de las existencias en feedlot

Datos al 1/05 de cada año

Fuente de datos: Tableros dinámicos SENSASA.



Es por ello que actualmente, de los 2,04 millones de animales alojados en *feedlots*, el 48% corresponde a novillitos y vaquillonas, mientras que solo el 32% pertenece a las categorías de terneros y terneras. Este último porcentaje se ubicaba en torno al 40% en los últimos años, con picos cercanos al 50% durante la sequía de 2023.

En definitiva, se observa una zafra más lenta, orientada a prolongar los procesos de recría a campo, pero articulada con una importante participación de los corrales en la etapa final de terminación. En la medida en que estos sistemas logren sostenerse, podrían derivar en una oferta de animales cada vez más pesados.

En este sentido, un dato destacado del último stock informado por los *feedlots* es el crecimiento en el número de novillitos. Según datos del SENASA, al 1° de mayo los establecimientos registran cerca de 254 mil novillos en stock, lo que representa un 20% más que un año atrás y el nivel más alto de los últimos cinco años.

Trigo: Balance de Oferta y Demanda en Argentina

Trigo: Balance de Oferta y Demanda en Argentina



(Diciembre - Noviembre)

		Prom. 5 años	2024/25	Estimado 2025/26
Área Sembrada	Mha	6,5	6,9	7,2
Área Cosechada	Mha	6,0	6,6	6,8
Área Perdida	Mha	0,5	0,3	0,4
Rinde	t/ha	2,9	3,0	4,4
STOCK INICIAL	Mt	2,2	3,32	3,19
PRODUCCIÓN	Mt	18,0	20,1	29,5
OFERTA TOTAL	Mt	20,2	23,4	32,7
CONSUMO DOMÉSTICO	Mt	7,1	7,6	9,2
Uso Industrial	Mt	6,0	6,2	7,6
Semilla y otros usos	Mt	1,0	1,4	1,6
EXPORTACIONES	Mt	10,5	12,6	19,0
DEMANDA TOTAL	Mt	17,5	20,2	28,2
STOCK FINAL	Mt	2,7	3,2	4,5
Stock/Consumo	(%)	17%	16%	16%

Fuente: Dpto. Estudios Económicos - Bolsa de Comercio de Rosario

@BCRmercados

Maíz: Balance de Oferta y Demanda en Argentina

Maíz: Balance de Oferta y Demanda en Argentina

(Marzo-Febrero)

		Prom. 5 años	Estimado 2024/25	Estimado 2025/26
Área sembrada	Mill ha	8,8	8,3	10,2
Área cosechada	Mill ha	7,2	7,0	8,5
Sup. No cosechada	Mill ha	1,7	1,3	1,3
Rinde	qq/ha	67,0	71,3	78,8
STOCK INICIAL	Mill tn	4,1	3,6	6,7
PRODUCCIÓN	Mill tn	47,9	50,0	67,0
OFERTA TOTAL	Mill tn	52,0	53,6	73,7
CONSUMO INTERNO	Mill tn	14,3	18,1	20,2
Uso Industrial	Mill tn	4,1	4,2	4,5
Molienda seca	Mill tn	0,2	0,2	0,2
Molienda húmeda	Mill tn	1,5	1,4	1,6
Otras Industrias	Mill tn	0,6	0,6	0,7
Etanol	Mill tn	1,8	2,0	2,1
Forraje, semilla y residual	Mill tn	10,1	13,9	15,7
EXPORTACIONES	Mill tn	34,3	28,9	43,0
DEMANDA TOTAL	Mill tn	48,5	47,0	63,2
STOCK FINAL	Mill tn	3,5	6,7	10,4
Ratio Stock/consumo	(%)	7%	14%	16%

Fuente: Dir. Informaciones y Estudios Económicos - BCR

@BCRmercados

Soja: Balance de Oferta y Demanda en Argentina

Soja: Balance de Oferta y Demanda en Argentina



(Abril - Marzo)

		Estimado 2024/25	Prom. 5 años	Estimado 2025/26
Área sembrada	Mill ha	17,8	16,6	16,4
Área cosechada	Mill ha	16,5	15,0	16,0
Sup. No cosechada	Mill ha	1,25	1,55	0,38
Rinde	qq/ha	30,0	26,28	30,0
STOCK INICIAL	Mill tn	7,2	6,3	4,0
IMPORTACIONES	Mill tn	6,0	7,0	6,5
PRODUCCIÓN	Mill tn	49,5	40,5	48,1
OFERTA TOTAL	Mill tn	62,6	53,9	58,6
CONSUMO INTERNO	Mill tn	46,2	42,3	47,1
Crush	Mill tn	41,6	37,5	42,5
Extr. por solvente	Mill tn	40,1	36,1	41,0
Semilla, balanceados y otros	Mill tn	4,7	4,8	4,6
EXPORTACIONES	Mill tn	12,5	6,1	5,5
DEMANDA TOTAL	Mill tn	58,7	48,4	52,6
STOCK FINAL	Mill tn	4,0	5,4	6,0
Ratio Stock/consumo	(%)	7%	11%	11%

Fuente: Dir. Informaciones y Estudios Económicos - BCR

@BCRmercados