



Economía

Las exportaciones de las provincias en un 2023 muy desafiante

Guido D'Angelo - Natalia Marín - Emilce Terré

Sólo 8 de los 24 distritos del país vieron crecer sus exportaciones en un año para el olvido para la agroindustria. Santa Fe fue la provincia que más sufrió la sequía sobre sus exportaciones. Catamarca y Jujuy lideraron las subas con el litio.

Las exportaciones argentinas totalizaron 66.701 millones de dólares en 2023, una baja del 25% con respecto al año anterior. Con ello, el año pasado nos ubicamos ante la mayor caída exportadora en términos relativos desde 1975.

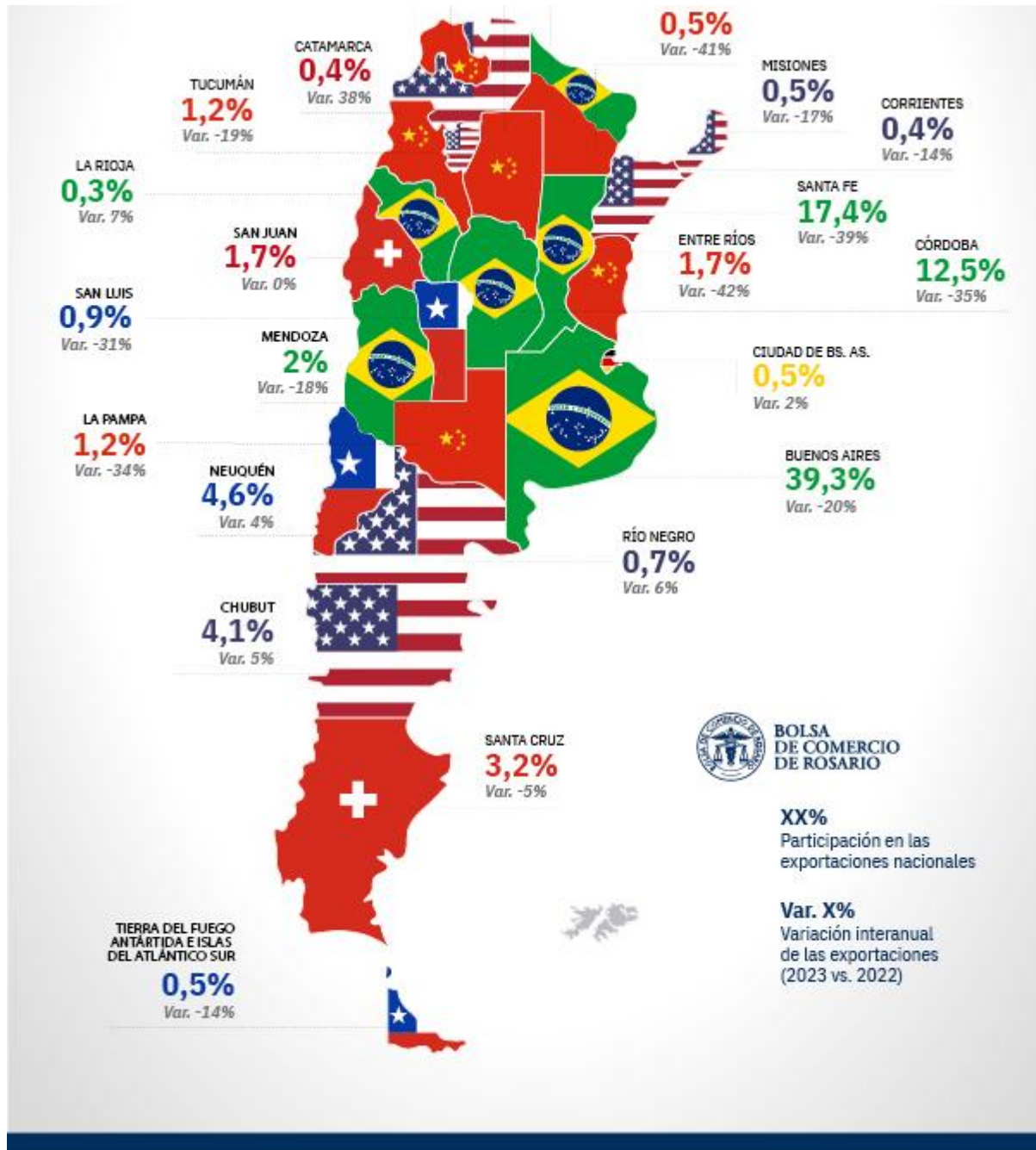
Un año atravesado por los efectos de una sequía devastadora trajo un fuerte impacto sobre la canasta exportadora argentina. La participación de la agroindustria en las exportaciones nacionales fue la más baja en una década. A pesar de ello, las principales cadenas agroindustriales totalizaron el 55% de las exportaciones.

Más allá de estos recortes del agro argentino, cada una de las provincias del país hizo su aporte a la canasta exportadora nacional en el 2023. Desde el gran norte argentino hasta los paisajes de la Patagonia, cada provincia abre oportunidades y contribuye a la riqueza exportadora de manera singular.





Las exportaciones de las provincias en un 2023 muy desafiante - 09 de Agosto de 2024



En este sentido, Santa Fe sufrió un 2023 dónde tanto los volúmenes como los montos exportados cayeron casi un 40%, una merma cómodamente por encima de la caída nacional. En este sentido, la fuerte caída de la producción y el crush de





Las exportaciones de las provincias en un 2023 muy desafiante - 09 de Agosto de 2024

soja en el país mostraron su impacto en la industria aceitera asentada en la provincia. En un año donde los complejos Soja, Maíz y Trigo mostraron caídas exportadoras del 44%, 33% y 70% respectivamente a nivel país, Santa Fe sintió especialmente los efectos de la sequía.

Con [la molienda de soja en 2023 en los niveles más bajos en 19 años](#) la exportación de aceites de soja hacia la India cayó sustancialmente, siendo dicho aceite vegetal el principal producto exportado por la provincia hacia el país asiático. De esta manera, las exportaciones desde Santa Fe hacia la India bajaron un 56%. La caída de exportaciones en otros dos destacados socios comerciales de la provincia, como son el Brasil y China, fue menos pronunciada, del 14% y 31% respectivamente.

Los recortes de menor peso de las exportaciones industriales y automotrices desde Santa Fe hacia el Brasil, junto con el crecimiento de las exportaciones lácteas, convierten al vecino y principal socio comercial argentino en también el principal socio comercial de Santa Fe para el 2023. Así, pasa a ser el primer destino exportador de la provincia luego de tres años consecutivos de la India en el primer lugar.

Resulta de especial importancia destacar que **Santa Fe fue la provincia argentina que más sufrió la sequía sobre sus exportaciones**. En este sentido, la provincia exportó US\$ 7.550 millones menos en 2023 respecto a 2022. El podio bajista lo completan Buenos Aires y Córdoba, con caídas de US\$ 6.726 millones y US\$ 4.543 millones respectivamente.

Junto con Santa Fe, Córdoba y Entre Ríos conforman la Región Centro, desde donde se originan más de un tercio de las exportaciones nacionales. Las exportaciones desde **Córdoba** cayeron un 35% en 2023, sosteniendo a Brasil como su principal socio comercial. Las caídas fueron menos pronunciadas para la industria automotriz en la provincia mediterránea, que explica gran parte de su merma exportadora en la sequía y su consecuente menor exportación de cereales.

Asimismo, en **Entre Ríos** persiste China como principal destino de las exportaciones de la provincia. Sin embargo, el comercio exterior desde la provincia mesopotámica marcó un recorte del 42%, con fuertes caídas en sus despachos de carne vacuna y aviar, además de soja y sorgo. Estas bajas exportadoras en la **Región Centro** tienen a la sequía como principal razón, en tanto [más del 80% de las exportaciones de sus tres provincias integrantes consisten en productos de la agroindustria](#).

Otra locomotora exportadora del país es la **Provincia de Buenos Aires**, que sufrió menos en sus exportaciones respecto a la Región Centro. Sin embargo, aún así el 2023 finalizó con un descenso del 20% de las exportaciones originadas en territorio bonaerense. La industria automotriz especialmente, además del trigo y productos químicos, explican los elevados volúmenes comerciales de Buenos Aires hacia el Brasil. En segundo lugar, al igual que en Santa Fe, se encuentra China, destino estratégico de la carne bovina, el poroto de soja, la cebada y el sorgo.

Por su parte, dentro las exportaciones de bienes industriales de la **Ciudad Autónoma de Buenos Aires** destaca un sector para el que la capital tiene grandes ventajas comparativas: la fabricación de sustancias y productos químicos. Estos productos mostraron una leve suba en 2023 y siguen encontrando a Alemania como principal destino. Merece la pena resaltar que la ciudad de Buenos Aires es también originadora de un formidable volumen de exportaciones de servicios, fundamentalmente en los Servicios Basados en Conocimiento. Los mismos no son considerados en el mapa del presente artículo, en tanto este incluye sólo exportaciones de bienes.





Más hacia el Noreste Argentino, las provincias de **Misiones** y **Corrientes** mantienen a Estados Unidos como principal destino exportador. Sin embargo, también se vieron menores exportaciones en ambas provincias, marcando mermas en los envíos de arroz y forestales desde Corrientes y de té y yerba mate desde Misiones.

No obstante, los descensos más pronunciados en términos relativos se registraron en **Formosa**, **Chaco** y **Santiago del Estero**. La soja, el maíz, el trigo y el algodón mostraron caídas exportadoras en dichas provincias, sufriendo fuertemente la sequía.

El Noroeste Argentino cerró el año pasado resultados mixtos. Tucumán y Salta marcaron disminuciones en sus exportaciones, mientras Jujuy y Catamarca continuaron su sendero de crecimiento. En **Tucumán** la exportación de cítricos y sus productos industriales derivados mostró bajas, lo que explica parte de la caída de exportaciones por la importancia del clúster en la provincia, fundamentalmente orientado hacia Estados Unidos. Por su parte, en **Salta** la disminución de exportaciones de maíz y tabaco explican en gran medida la baja exportadora.

Con otro signo, entre **Jujuy** y **Catamarca** las exportaciones mineras despuntaron, creciendo en cantidades en un contexto bajista para los precios internacionales del carbonato de litio. Este producto, protagonista de las exportaciones mineras del NOA, explica en gran medida que en 2023 más del 84% de las exportaciones en ambas provincias consistan en productos derivados de la minería.

La principal demanda del litio argentino proviene de la creciente producción de autos eléctricos de la República Popular China. Esto que explica que el gigante asiático sea el principal destino de exportación de estas provincias del noroeste. Jujuy y Catamarca fueron las dos provincias que más crecieron en términos relativos en sus exportaciones en 2023, y Jujuy fue la que más creció en términos absolutos.

Hacia el sur, y llegando a la región de Cuyo, **San Juan** es otra provincia que también encuentra a la minería como protagonista, siendo esta responsable de más del 82% de sus exportaciones, relativamente estables entre 2022 y 2023. Exportando fundamentalmente oro, la provincia encuentra a Suiza como principal destino exportador, exportando cerca del 60% de su producción minera hacia el país europeo. En segundo lugar, la India es destino de cerca del tercio restante de dicha producción aurífera.

Por su parte, las exportaciones de **San Luis** encontraron mermas en sus volúmenes agro, destinadas fundamentalmente a China. Por ello, este 2023 el principal destino de exportación desde la provincia puntana fue Chile, destacándose los envíos de bienes de las industrias papeleras y plástica. Asimismo, **La Rioja** fue una de las escasas provincias que mostraron crecimiento en sus exportaciones en 2023. De la mano de su industria olivícola, Brasil despuntó como el principal destino de exportaciones de aceitunas y del conjunto de exportaciones riojanas. Sin embargo, el crecimiento exportador provino de mayores envíos de aceite de oliva hacia los Estados Unidos.

La gran productora de vino argentino es también la gran exportadora: más del 93% de las exportaciones vitivinícolas argentinas se originan en **Mendoza**. Con recortes de volúmenes despachados en los principales destinos, Brasil se mantuvo como el principal destino de exportación de la provincia, aunque el principal comprador de vino argentino fue Estados Unidos. Por su parte, China fue un destino preponderante para las exportaciones de **La Pampa**, adquiriendo fundamentalmente carne vacuna y soja.





Las exportaciones de las provincias en un 2023 muy desafiante - 09 de Agosto de 2024

La provincia que no para apuntalar la exportación año tras año es **Neuquén**, en un 2023 dónde la cuenca neuquina siguió ganando peso en la producción petrolera nacional, y con Vaca Muerta como yacimiento líder de la energía argentina. En este sentido, la provincia patagónica exportaba apenas US\$ 123 millones en 2018, mientras en 2023 generó exportaciones por más de US\$ 3.000 millones. El gas a Chile y el petróleo a Estados Unidos son las principales exportaciones desde dicha provincia.

Siguiendo por la Patagonia, **Chubut** es otra jurisdicción protagonista de la exportación de petróleo argentino, con Estados Unidos como principal destino y contando además con un gran peso exportador del aluminio. Por su lado, **Río Negro** destaca como una provincia con una canasta exportadora orientada a las frutas, con exportaciones de jugo de frutas a Estados Unidos y de peras y manzanas principalmente hacia Brasil, Chile y Rusia.

Por su parte, en **Santa Cruz** la minería es protagonista del comercio exterior con el 79% de sus exportaciones derivadas de dicha industria. No conforme con ello, es actualmente como la principal provincia exportadora minera del país, originando el 41% de las exportaciones mineras argentinas. Suiza fue el principal destino de sus envíos al exterior, comprando más oro del adquirido desde Estados Unidos, quien fuera el principal socio de la provincia en 2022.

Con el corazón mirando al sur, la provincia de **Tierra del Fuego, Antártida e Islas del Atlántico Sur** cerró el 2023 con bajas en sus exportaciones. Recortes de las exportaciones de petróleo hacia Estados Unidos explican gran parte de la baja. Esto se da a pesar de que Chile sea el principal destino del comercio exterior de la provincia, recibiendo fundamentalmente gas y petróleo.

Hacia adelante, la recuperación de la agroindustria argentina luego de la sequía y la fuerza de los sectores petroleros y mineros del país augura un 2024 de recomposición exportadora para el país. Con las mejores perspectivas productivas de la cosecha 2023/24 respecto a la campaña 2022/23, el gas y el petróleo en máximos de extracción de décadas y elevados niveles de producción para la minería de litio, el panorama provincial de 2024 espera volver a mostrar crecimiento exportador.

