



 Commodities

Se prevé una recuperación del 56% en las exportaciones del agro a US\$ 29.170 en 2024

Tomás Rodríguez Zurro – Emilce Terré

Por la sequía, el ingreso de dólares del agro cayó un 53% interanual en 2023 a su valor más bajo desde 2010, aunque se prevé una recuperación de cara a 2024. Junto con ello, se proyecta recuperación de la participación del agro en las exportaciones totales

OFERTA Y DEMANDA
PROYECTADA

Trigo: Balance de Oferta y Demanda en Argentina

Maíz: Balance de Oferta y Demanda en Argentina

Soja: Balance de Oferta y Demanda en Argentina

 Commodities

La recaudación por Derechos a la Exportación sobre la Agroindustria podría duplicarse en 2024

Javier Treboux – Emilce Terré

Luego de una caída que estimamos se ubicaría en el orden del 60% para 2023, la recaudación en Derechos a la Exportación sobre las Cadenas Agroindustriales podría duplicarse en 2024, proyectándose en US\$ 8.000 millones.

 Commodities

¿Qué puesto ocupa Argentina en las exportaciones mundiales agro? Advertencia: no está entre los 15 primeros

Belén Maldonado – Natalia Marin – Emilce Terré

En 20 años, Argentina cayó 5 puestos en el ranking mundial de exportadores agro para ubicarse en la posición N°18, en tanto que en Brasil subió del 12 al tercer lugar en una década.

 Economía

Argentina: caída de los términos de intercambio y déficit creciente de balanza comercial

Francisco Rubies – Emilce Terré

En el mes de junio de 2023 se registró el déficit de balanza comercial más grande desde 2016. En el año, el acumulado es de 4.387 millones de dólares, lo que deteriora el saldo de la cuenta corriente.

 Economía

El déficit comercial energético asciende a US\$ 1.465 millones en el primer semestre del año

Franco Ramseyer – Emilce Terré

Las importaciones (US\$ 4.386 M) superaron a las exportaciones (US\$ 2.921 M), resultando en una pérdida de divisas. El balance comercial energético es deficitario por treceavo año consecutivo. Lo más importado: gasoil, gas natural y energía eléctrica.





 Economía

Las exportaciones de servicios argentinos recuperan terreno

Guido D'Angelo – Natalia Marin – Emilce Terré

Las exportaciones de servicios basados en conocimiento tocan un récord, en tanto se recuperan los ingresos de divisas asociados al turismo internacional. Argentina ocupa el segundo lugar como exportador de servicios más importante de Sudamérica.

 Economía

Un viaje por las exportaciones provinciales y sus socios comerciales

Natalia Marin – Guido D'Angelo – Emilce Terré

La potencia del agro hace que Santa Fe, Buenos Aires y Córdoba sean origen del 75% de las exportaciones nacionales. Vaca Muerta permite cuadruplicar las exportaciones de Neuquén, mientras que el litio genera saltos exportadores en el NOA.

 Economía

En el primer semestre de 2023, el volumen de exportaciones de Santa Fe cayó 41% interanual

Bruno Ferrari - Julio Calzada

Las exportaciones en valor cayeron a US \$6.396 millones en el primer semestre de 2023 en Santa Fe, el menor valor desde 2020. No solo la agroindustria tuvo una caída importante por la sequía sino que también las exportaciones de la industria química.





 Commodities

Se prevé una recuperación del 56% en las exportaciones del agro a US\$ 29.170 en 2024

Tomás Rodríguez Zurro – Emilce Terré

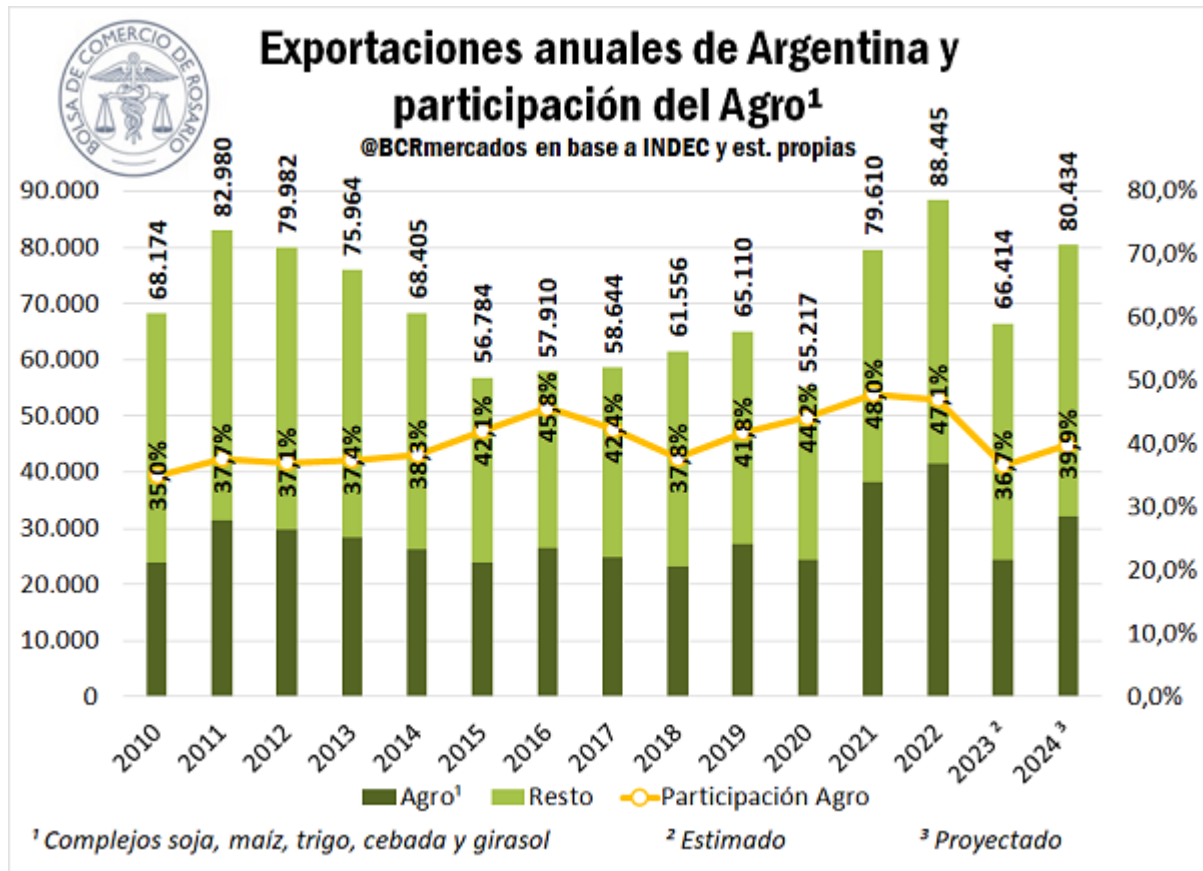
Por la sequía, el ingreso de dólares del agro cayó un 53% interanual en 2023 a su valor más bajo desde 2010, aunque se prevé una recuperación de cara a 2024. Junto con ello, se proyecta recuperación de la participación del agro en las exportaciones totales

La agroindustria ha cumplido históricamente un rol esencial en el comercio exterior argentino. Exportando a más de 150 países del mundo, el agro argentino cumple un papel clave en la generación de divisas genuinas para el país. Esto se puso aún más de manifiesto en el contexto mundial de creciente incertidumbre de los últimos años, pandemia y guerra mediante. La agroindustria sigue empujando y permitiendo la inserción de productos argentinos en el mundo, lo que a la vez permite el pago de las diversas importaciones que requiere nuestro país.

La exportación de productos primarios y de manufacturas de origen agropecuario representan cerca de un tercio de las exportaciones totales del país, importancia que se ha acentuado en los últimos años. De hecho, en el 2020 llegó a alcanzar el 69% de total, un máximo desde al menos el comienzo del nuevo milenio. Además, entre los principales complejos de granos y oleaginosas, es decir, soja, maíz, trigo, girasol y cebada, llegan a explicar casi la mitad de las exportaciones de bienes del país: en los últimos dos años, estos cinco complejos representaron entre el 47% y el 48%.

Sin embargo, la histórica sequía que impactó enormemente en la producción de granos en la actual campaña ha hecho mella en los volúmenes exportados de los principales productos del agro, por lo que esta participación caería a un mínimo desde el 2010 durante el corriente año. Se estima que el valor de las exportaciones de estos complejos alcance algo más de US\$ 24.000 millones, equivalente al 36,7% del total de exportaciones de bienes estimado para el año de US\$ 66.500 millones.





No obstante, en la primera proyección de exportaciones para el 2024, se vislumbra que esto se revierta en el próximo año. En base a las estimaciones actuales de intención de siembra, tomando rindes tendenciales para estimar producción, y los precios FOB vigentes para embarque en el próximo año, se proyecta que las exportaciones de los principales complejos del agro alcancen algo más de US\$ 32.000 millones, lo que representaría el 40% de las exportaciones totales de bienes de Argentina para el próximo año (proyectadas en US\$ 80.500 millones). Además, esto implicaría un incremento de casi US\$ 8.000 millones respecto de lo estimado para el año que corre.

Además, dado que durante el próximo año se vislumbra que será necesario importar un menor volumen de soja que en el actual, se requerirán menos divisas para estas importaciones lo que arroja que las exportaciones netas se incrementarían en US\$ 10.500 millones respecto de este año.



Principales exportaciones del sector agroindustrial

En millones de dólares

BCR Producto	Año	Año	Año	Año	Año 2023	Año 2024	Var. USD	Var. USD
	2019	2020	2021	2022	Estimado	Estimado	2023 vs 2022	2024 vs 2023
Poroto de soja ¹	3.455	2.328	2.792	3.271	1.035	2.523	- 2.236	1.488
Harina/Pellets de soja ¹	9.045	8.050	12.107	12.442	8.900	10.674	- 3.541	1.773
Aceite de soja ¹	3.497	3.883	7.108	6.827	3.839	4.207	- 2.988	368
Biodiesel ¹	758	472	1.572	1.832	579	1.047	- 1.253	468
Maíz en Grano ²	5.925	6.024	9.062	9.292	5.494	7.870	- 3.798	2.376
Trigo en grano ³	2.450	2.114	3.123	4.313	1.333	2.650	- 2.981	1.317
Harina de trigo ³	215	194	188	199	189	246	- 10	57
Semilla girasol ⁴	70	96	119	113	119	92	6	27
Harina/Pellets de girasol ⁴	165	99	199	252	231	223	- 21	8
Aceite de girasol ⁴	686	454	999	1.512	1.093	1.055	- 419	38
Cebada cervercera ⁵	329	281	265	450	373	600	- 77	227
Cebada forrajera ⁵	370	219	364	728	729	480	1	249
Malta ⁵	284	211	284	388	435	441	47	6
Exportaciones	27.246	24.424	38.182	41.620	24.350	32.109	- 17.270	7.758
Importación de soja	1.604	1.978	2.620	2.118	5.650	2.940	3.531	2.709
Exportaciones netas	25.643	22.446	35.562	39.501	18.700	29.168	- 20.801	10.468

1: Complejo Soja. 2: Complejo Maíz. 3: Complejo Trigo. 4: Complejo Girasol. 5: Complejo Cebada.

Fuente: INDEC y estimaciones propias. @BCRMercados

Producto por producto, el **complejo soja** vería incrementado sus exportaciones en casi US\$ 4.100 millones, el **maíz** en US\$ 2.400 millones, el **trigo** en US\$ 1.400 millones, mientras que el **girasol** y la **cebada** se mantendrían prácticamente sin cambios. Esto se explica fundamentalmente por un incremento en los volúmenes proyectados a exportar que más que compensan la caída en los precios promedio de exportación proyectados para el año próximo: en 2024 se exportarían cerca de 90 Mt entre granos, subproductos y aceites, casi 40 Mt más que las 55 Mt estimadas para el año actual.

No obstante, cabe remarcar que, a pesar de la mencionada caída en los precios, estos se mantienen en niveles superiores al promedio de los últimos años, lo que hace que el valor proyectado para 2024 se ubique como el 3ro más elevado de la historia, sólo por debajo de los años 2021 y 2022.

Finalmente, en el cuadro que sigue se muestran las exportaciones totales mensuales estimadas para 2023 y proyectadas para 2024. Se puede apreciar que las exportaciones agroindustriales se mantendrían considerablemente por debajo de los años anteriores para los meses que restan del año y el primer trimestre del año próximo. No obstante, se prevé que a partir del segundo trimestre del 2024, a medida que comienza a ingresar la nueva cosecha, se recupere el valor de las exportaciones del sector.

Exportaciones mensuales de Argentina

en millones de dólares FOB

Mes	Año 2021			Año 2022			Año 2023 (e)			Año 2024 (p)		
	Agroind.*	Resto	Total	Agroind.*	Resto	Total	Agroind.*	Resto	Total	Agroind.*	Resto	Total
enero ¹	2.565	2.210	4.775	2.841	2.707	5.548	1.778	3.147	4.925	1.825	3.855	5.680
febrero ¹	2.213	3.507	5.720	2.952	3.500	6.452	1.756	3.483	5.239	1.629	3.476	5.105
marzo ¹	2.814	3.329	6.143	3.546	3.808	7.354	1.943	3.792	5.735	1.954	4.338	6.291
abril ¹	3.570	3.243	6.813	4.414	3.923	8.337	2.296	3.602	5.898	2.978	4.356	7.334
mayo ¹	3.603	3.407	7.010	4.396	3.858	8.254	2.672	3.590	6.262	3.339	4.064	7.404
junio ¹	3.712	3.540	7.252	4.148	4.285	8.433	2.420	3.030	5.450	3.218	3.668	6.886
julio ²	3.828	4.271	8.099	3.731	4.074	7.805	2.162	3.440	5.602	3.815	3.281	7.096
agosto ²	4.103	3.467	7.570	3.206	4.335	7.541	2.322	3.560	5.881	3.331	4.452	7.782
septiembre ³	3.601	3.262	6.863	3.058	4.460	7.518	2.037	3.746	5.784	3.118	5.122	8.240
octubre ³	3.073	3.118	6.191	3.562	4.400	7.962	1.806	3.761	5.567	2.695	5.309	8.004
noviembre ³	2.364	4.223	6.587	3.254	3.868	7.122	1.634	3.393	5.027	2.259	3.107	5.367
diciembre ³	2.737	3.850	6.587	2.512	3.607	6.119	1.523	3.521	5.044	1.947	3.299	5.246
Exportaciones	38.182	41.428	79.610	41.620	46.825	88.445	24.350	42.064	66.414	32.109	48.326	80.434

*Principales complejos agroexportadores: Complejo Soja, Complejo Maíz, Complejo Trigo, Complejo Girasol, Complejo Cebada.

¹ Datos oficiales del INDEC

² Estimado en base a embarques y precios FOB promedio del según producto

³ Proyectado en base a estimaciones propias



 Commodities

La recaudación por Derechos a la Exportación sobre la Agroindustria podría duplicarse en 2024

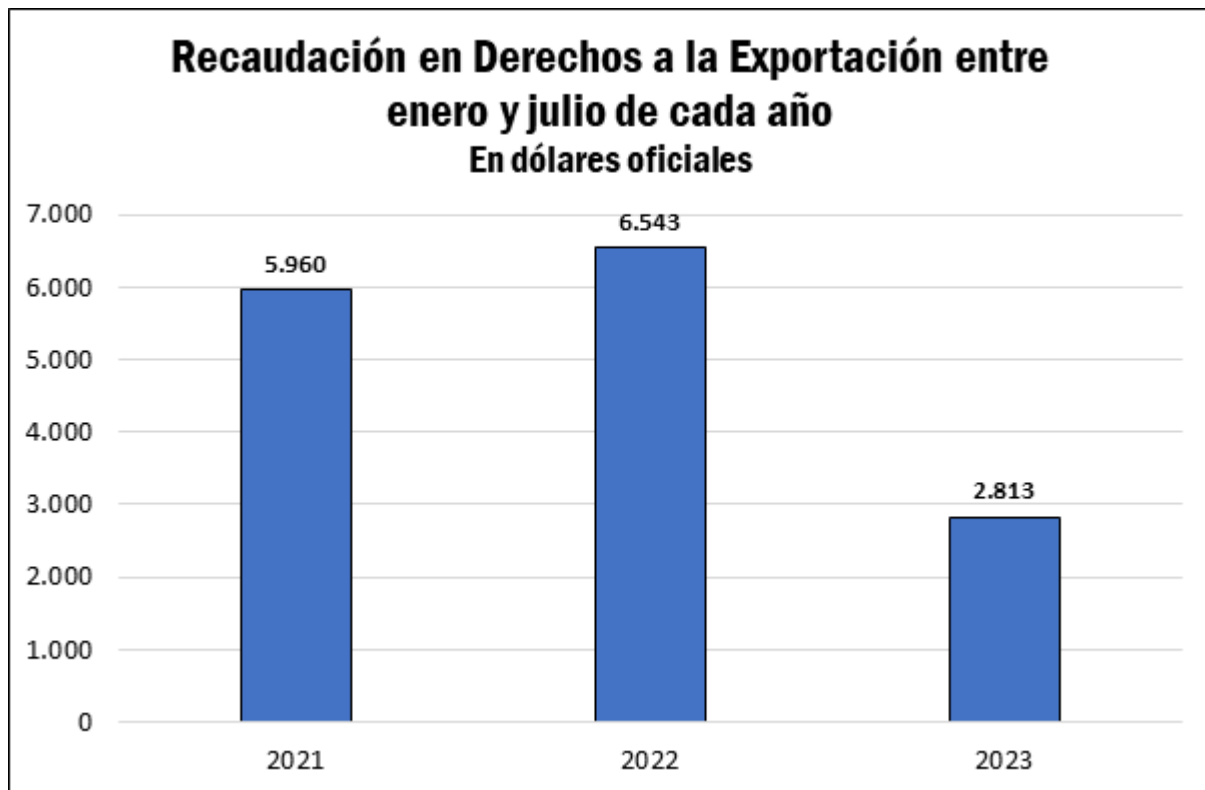
Javier Treboux – Emilce Terré

Luego de una caída que estimamos se ubicaría en el orden del 60% para 2023, la recaudación en Derechos a la Exportación sobre las Cadenas Agroindustriales podría duplicarse en 2024, proyectándose en US\$ 8.000 millones.

La campaña 2022/23 estuvo marcada por una extrema sequía que hizo caer la producción granaria argentina alrededor de un 40% en relación con la campaña previa. Esto, desde luego, afectó los saldos exportables, generando una caída en el ingreso de divisas al país, y presionando por tanto la recaudación del Estado Nacional en Derechos a la Exportación (D.E.X.).

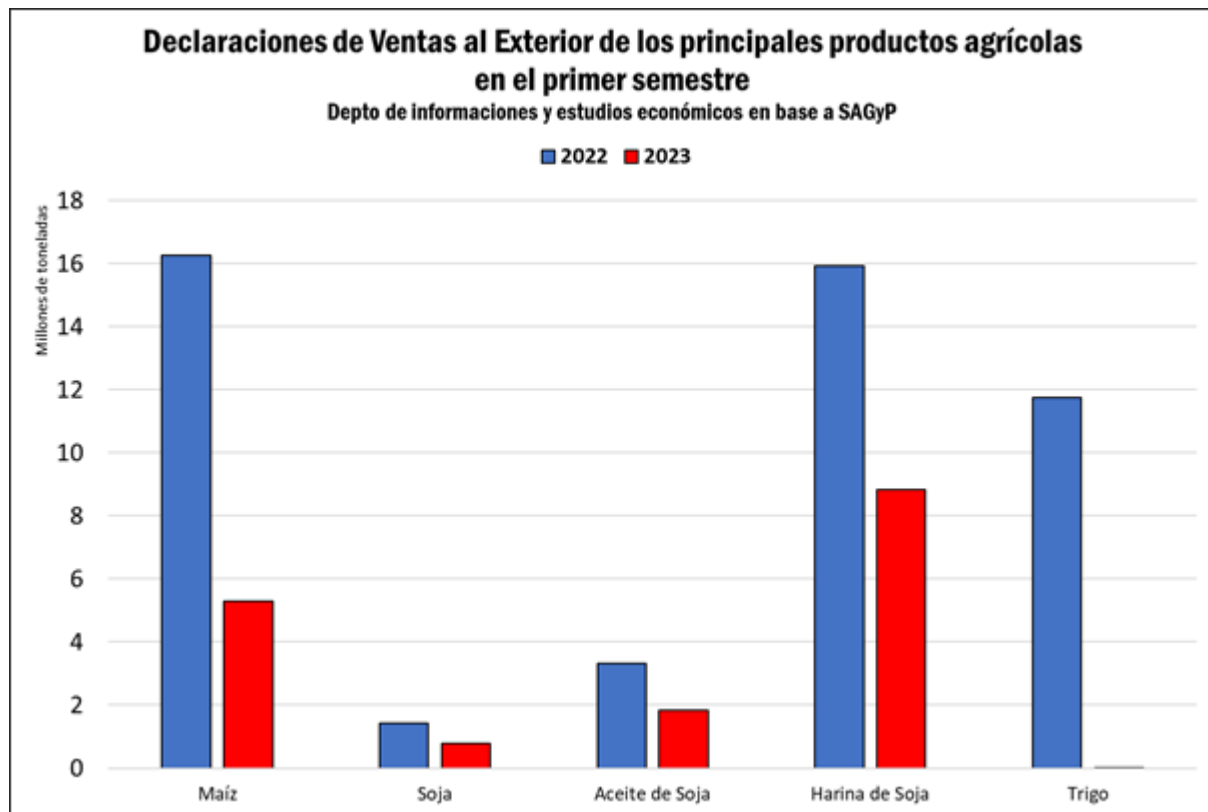
En total, en los primeros siete meses del año, la recaudación en Derechos a la Exportación tuvo una impresionante caída cercana al 60%, medido en moneda dura. Hay que tener en cuenta que las exportaciones de los complejos de la agroindustria representan cerca del 90% de la recaudación total en dicho concepto.





La caída en las Declaraciones Juradas de Ventas al Exterior en los principales complejos agroindustriales en lo que va del año, hecho imponible de la mayor parte de la carga del tributo, viene afectando el ingreso del Estado en retenciones. Esto no solo se debe a los menores saldos exportables de la campaña 2022/23, como mencionábamos, sino también a una reducción en la anticipación de las ventas externas, ante el contexto de incertidumbre que rodea la economía local en este año de elecciones.

En lo que va del año se declararon ventas por 5 millones de toneladas de maíz, menos de un tercio de lo que se vendió el año pasado; si consideramos solo las ventas anticipadas, apenas se llevan vendidas 50.000 toneladas de maíz de la próxima campaña, cuando el año pasado a esta altura llevábamos más de 6 millones. Las declaraciones de ventas al exterior de harina y aceite de soja se ubicaron cerca de un 45% por debajo del año pasado. El caso del trigo es notorio, dado que el año pasado se había avanzado muy rápidamente con la comercialización anticipada de la cosecha, que finalmente fracasó en términos productivos; entre enero y julio de 2022 se vendieron 11,7 millones de toneladas de trigo, cuando este año apenas se anotaron 14.000 toneladas.



La recaudación en D.E.X. de las principales Cadenas Agroindustriales para el total de 2023 se estima ahora en US\$ 4.000 millones, al tipo de cambio en que se liquidan las operaciones de comercio exterior, lo que cerraría una caída cercana al 60% en relación con el año previo.

Primeros números proyectados hacia 2024: la recaudación por D.E.X. a las principales cadenas de la Agroindustria podría representar unos US\$ 8.000 millones

La mejora en las perspectivas productivas para la campaña 2023/24, que en sus primeras estimaciones ya proyectan incrementos del 40% para la producción de trigo, del 65% para la producción de maíz y de 140% para la producción de soja, permite avizorar una mejora en la recaudación potencial para el año 2024. Esto, claro, asumiendo que las alícuotas que afectan a los principales productos de la agroindustria se mantengan constantes y el clima acompañe.

De acuerdo con los saldos exportables previstos para la campaña 2023/24, que pueden verse [en este artículo](#), considerando una anticipación de ventas de la cosecha posterior en sintonía con el promedio de los últimos años y tomando los precios internacionales hoy vigentes; podemos estimar que la recaudación por retenciones para el año 2024 totalizaría unos US\$ 8.000 millones, duplicando los guarismos para este año.

Aportes en Derechos a la Exportación de las principales Cadenas Agroindustriales

Complejo	2022 ^e (millones de US\$)	2023 ^e (millones de US\$)	2024 ^p (millones de US\$)	2024 vs 2023	
				%	millones US\$
Complejo Soja	8.273	3.476	5.835	68%	2.360
Complejo Maíz	730	312	1.430	358%	1.118
Complejo Trigo	506	30	491	1546%	461
Complejo Girasol	85	78	69	-11%	8
Complejo Cebada	131	97	116	19%	19
Complejo Sorgo	48	30	60	103%	30
Total	9.773	4.023	8.002	99%	3.979

Depto. De Informaciones y Estudios Económicos en base a estimaciones propias. TC de liquidación de operaciones de COMEX

La **cadena soja** podría aportar US\$ 2.360 millones de dólares adicionales el año próximo, proyectándose una exacción total a la cadena de US\$ 5.835 millones de dólares en este concepto, asumiendo que la recuperación en las exportaciones estaría en torno al 45% para harina y aceite, y contemplando que las exportaciones de poroto se multiplicarían casi 4 veces. A su vez, se proyecta una anticipación de ventas mayor, alineándose con los promedios de los últimos años.

En el caso del **maíz** el incremento sería porcentualmente mayor, proyectándose un crecimiento del 360% en el aporte de la cadena. Aquí entran a jugar varios factores; por un lado, la comercialización anticipada de la 2022/23 durante 2022 (se vendió prácticamente la mitad del saldo exportable anticipadamente) apuró la liquidación de D.E.X., fomentando la caída en la recaudación en el año en curso. A su vez, en el año actual prácticamente no se dieron negocios de la próxima cosecha, y se hace difícil proyectar que ante la incertidumbre económica actual se acelere el anticipo de negocios. Es por esto por lo que prácticamente todo el saldo exportable de la 2023/24, que se estima a priori duplicaría el de la campaña anterior, se negociaría recién a partir del año próximo.

El aporte del **complejo trigo** podría alcanzar cerca de US\$ 490 millones en 2022, ubicándose al nivel del 2022. Es necesario recordar que el sector exportador comenzará la campaña comercial 2023/24 con un saldo a favor en Derechos a la Exportación, sobre ventas de campaña 2022/23 que no pudo embarcar, debido a la menor producción.

A su vez, se espera un crecimiento del 103% en el aporte del **complejo sorgo** y del 19% en **cebada**. La menor producción y exportaciones proyectadas para la cadena girasol, hacen prever un recorte en el aporte en D.E.X. en torno al 11% con relación a 2023.

Es necesario tener en cuenta que estas son estimaciones preliminares en base a las primeras proyecciones de exportaciones de la campaña 2023/24, de acuerdo con los precios internacionales hoy vigente y asumiendo condiciones normales de mercado durante el año próximo.

Commodities

¿Qué puesto ocupa argentina en las exportaciones mundiales agro? Advertencia: no está entre los 15 primeros

Belén Maldonado – Natalia Marín – Emilce Terré

En 20 años, Argentina cayó 5 puestos en el ranking mundial de exportadores agro para ubicarse en la posición N°18, en tanto que en Brasil subió del 12 al tercer lugar en una década.

1- ¿Qué relevancia tiene el agro en las exportaciones argentinas?

El año 2022 fue récord en exportaciones de bienes, con más de 88.000 millones de dólares. El rol protagónico de las exportaciones lo tuvieron las cadenas agroalimentarias, aportando más de 55.000 millones de dólares. En otras palabras, **3 de cada 5 dólares exportados por Argentina lo generan las cadenas agroalimentarias.**

Las cadenas agroalimentarias comprenden al complejo soja, principal complejo exportador de Argentina, complejo maíz, complejo trigo, complejo carne y cueros bovinos, complejo lácteos, pesquero, girasol, cebada, maní, complejo hortícola y frutícola, complejo forestal, entre muchos otros.

2- ¿Qué lugar ocupa Argentina en el ranking mundial de exportaciones agro?

De acuerdo con los datos de la Organización Mundial de Comercio (OMC), Argentina ocupó en 2021 el décimo octavo puesto en el ranking mundial de exportadores agro. Dentro del continente americano ocupó el cuarto lugar, luego de Estados Unidos, Brasil y México.

A principio de los 80, inicio de la serie, Argentina se posicionaba en el puesto número 13, luego en los 90 y los 2000 osciló entre los puestos número 13 y 16. Teniendo en cuenta el promedio de los últimos 5 años, Argentina ha obtenido el puesto número 16 dentro del ranking de exportadores mundiales, cayendo hasta el 18 en 2021.





3- ¿Cómo evolucionaron el resto de los países?

En el complejo escenario de las exportaciones agroalimentarias a nivel global, donde la competencia y la colaboración entre naciones definen gran parte de la dinámica económica, resulta imprescindible analizar las diversas piezas que conforman este intrincado rompecabezas.

América del Sur, una región bendecida con una rica variedad de climas y suelos fértiles, ha sido históricamente un pilar esencial en la producción y exportación de productos agrícolas a nivel mundial.

Exportaciones Agro de principales países exportadores de Sudamérica (millones de dólares)												
País	2011	2012	2013	2014	2015	2016	2017	2018	2019	2020	2021	Var. Promedio 2021 vs últ 10 años
Brasil	86.390	86.823	90.638	87.819	79.916	76.904	87.792	92.906	89.086	93.237	111.086	27%
Argentina	45.262	43.151	42.014	37.894	34.597	36.995	35.574	34.341	38.999	36.093	42.673	11%
Chile	18.824	18.698	20.568	21.880	19.586	20.252	21.298	24.314	23.236	21.664	23.976	14%
Ecuador	7.486	7.618	8.582	9.815	9.462	9.649	10.562	11.053	11.835	12.573	14.098	43%
Perú	7.916	7.700	7.184	8.257	7.738	7.935	9.001	10.174	10.826	10.392	12.720	46%
Colombia	7.059	6.629	6.674	7.348	6.935	6.865	7.342	7.297	7.360	7.871	9.433	32%
Paraguay	4.807	4.275	6.309	6.445	5.312	5.439	5.488	5.797	4.944	5.666	7.421	36%
Uruguay	5.703	6.422	6.794	6.878	5.717	5.419	6.141	5.788	6.176	5.578	7.400	22%
Bolivia	1.212	1.618	1.871	1.892	1.468	1.489	1.245	1.442	1.301	1.469	2.205	47%
Venezuela	67	48	80	75	49	22	23	29	30	29	45	0%

Exportaciones Agro en América del Sur (millones de dólares)												
País	2011	2012	2013	2014	2015	2016	2017	2018	2019	2020	2021	Var. Promedio 2021 vs últ 10 años
Brasil	86.390	86.823	90.638	87.819	79.916	76.904	87.792	92.906	89.086	93.237	111.086	27%
Argentina	45.262	43.151	42.014	37.894	34.597	36.995	35.574	34.341	38.999	36.093	42.673	11%
Chile	18.824	18.698	20.568	21.880	19.586	20.252	21.298	24.314	23.236	21.664	23.976	14%
Ecuador	7.486	7.618	8.582	9.815	9.462	9.649	10.562	11.053	11.835	12.573	14.098	43%
Perú	7.916	7.700	7.184	8.257	7.738	7.935	9.001	10.174	10.826	10.392	12.720	46%
Colombia	7.059	6.629	6.674	7.348	6.935	6.865	7.342	7.297	7.360	7.871	9.433	32%
Paraguay	4.807	4.275	6.309	6.445	5.312	5.439	5.488	5.797	4.944	5.666	7.421	36%
Uruguay	5.703	6.422	6.794	6.878	5.717	5.419	6.141	5.788	6.176	5.578	7.400	22%
Bolivia	1.212	1.618	1.871	1.892	1.468	1.489	1.245	1.442	1.301	1.469	2.205	47%
Venezuela	67	48	80	75	49	22	23	29	30	29	45	0%
Resto América del Sur	983	974	1.022	1.027	1.538	1.106	1.090	1.184	1.189	1.056	1.049	-6%
Total América del Sur	185.709	183.956	191.736	189.330	172.318	172.075	185.556	194.325	194.982	195.628	232.106	24%
Total Mundo	1.649.389	1.655.099	1.731.531	1.744.614	1.564.798	1.584.357	1.729.920	1.805.801	1.782.880	1.803.726	2.162.376	27%

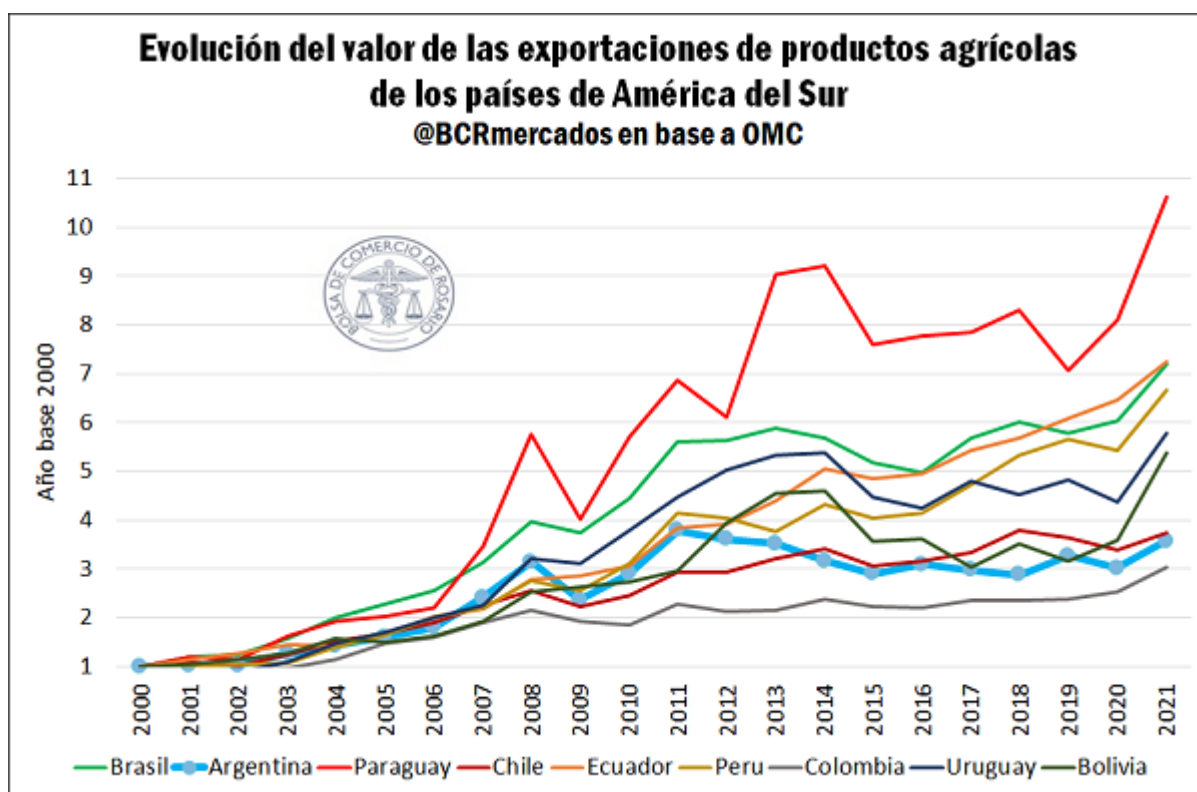
Fuente: Departamento de Estudios Económicos de Bolsa de Rosario en base a OMC

Al estudiar la evolución de exportación de productos agro en los principales países exportadores de América del Sur vemos que, si bien Argentina se encontró en el segundo puesto de exportaciones del año 2021, es también el segundo país que menos creció en relación con el promedio de los últimos 10 años, sólo por detrás de Venezuela.

El estancamiento de Argentina se hace más evidente si observamos la evolución de otros países, especialmente Brasil. Mientras que a principios del siglo el país vecino se ubicaba en el puesto número 12 dentro de los exportadores mundiales de productos agrícolas, en 2021 se destacó dentro de los primeros tres. Más aún, en 2011 el valor de sus exportaciones netas alcanzaba un total de U\$S 86.390 millones, mientras que en 2021 esa cifra ascendió a U\$S 111.086, un aumento del 27% interanual promedio.

Si analizamos el caso de Paraguay, el país se encontraba en el puesto número 65 del ranking de mayores exportadores mundiales de productos agrícolas en el año 2000, mientras que en el 2021 alcanzaba el puesto 53. El valor de sus exportaciones agrícolas creció un 36% interanual promedio en diez años, desde 2011 a 2021, pasando de U\$S 4.807 millones a U\$S 7.421 millones.

Si comparamos estos números con los datos de Argentina, observamos que en 2011 el valor de las exportaciones mundiales de productos agrícolas alcanzaba U\$S 45.262 millones, mientras que en 2021 llegaba a U\$S 42.673, un crecimiento interanual promedio del 11%, aunque una caída total del 6% entre puntas.



Por su parte, observando el panorama internacional, se destaca el crecimiento de algunos países, entre ellos Rusia y Ucrania. Ambos países, afectados actualmente por el conflicto bélico, han asumido un rol cada vez más protagónico en el comercio internacional de productos agrícolas. En el caso de Rusia, a principios de siglo se encontraba en el puesto número 26 de los mayores exportados de productos agrícolas, ascendiendo al puesto 17 en 2021, mientras que Ucrania escaló 27 puestos en el ranking, pasando del puesto 50 en el año 2000 al puesto 23 en 2021. En cuanto al crecimiento del valor de las exportaciones, tanto Rusia como Ucrania vieron un aumento interanual promedio del 54% y 51%, respectivamente, en los 10 años que transcurren desde 2011 hasta 2021.

El panorama global de exportaciones del agro muestra una Argentina que ha quedado rezagada en su crecimiento respecto a otros países, pero con enorme potencial no sólo para recuperar el terreno perdido sino también para liderar el



abastecimiento mundial de agro alimentos sustentables, de cara a las próximas décadas.





 Economía

Argentina: caída de los términos de intercambio y déficit creciente de balanza comercial

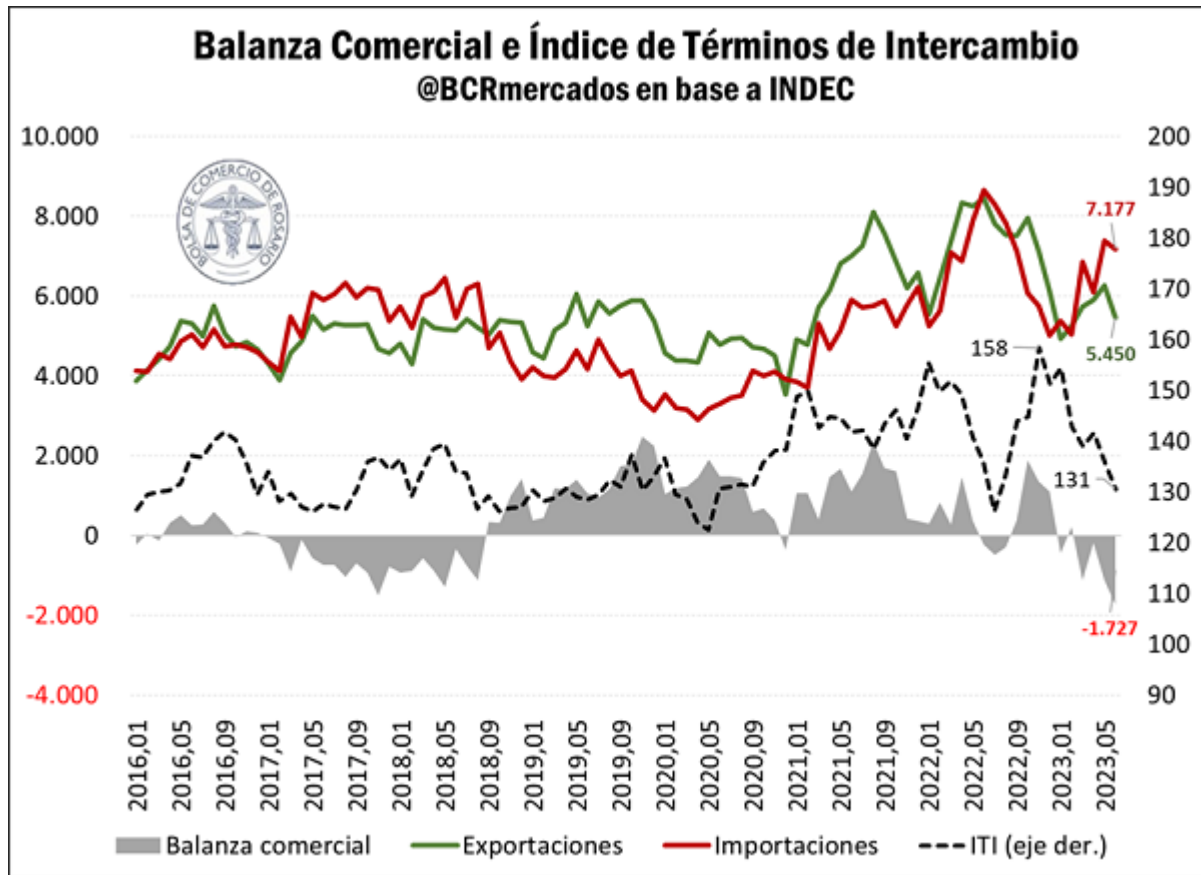
Francisco Rubies – Emilce Terré

En el mes de junio de 2023 se registró el déficit de balanza comercial más grande desde 2016. En el año, el acumulado es de 4.387 millones de dólares, lo que deteriora el saldo de la cuenta corriente.

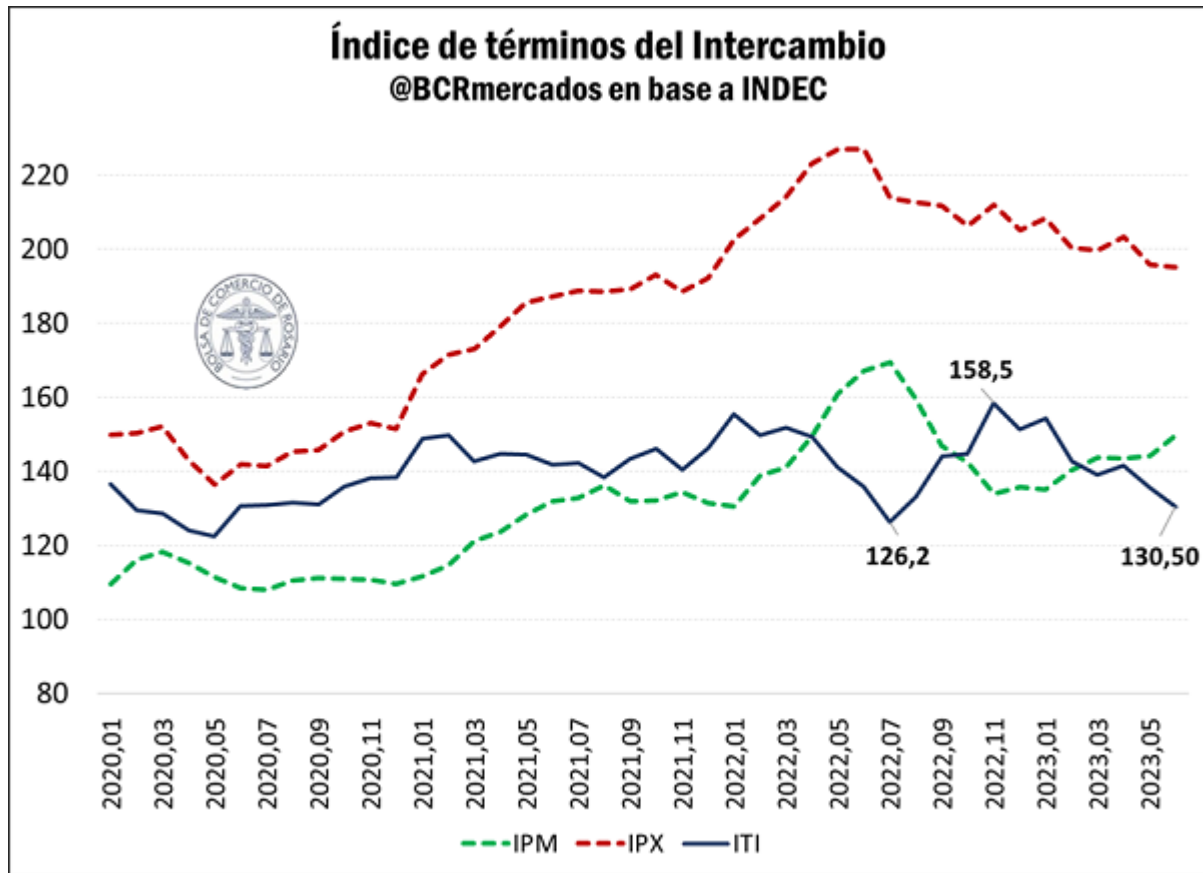
En el mes de junio se registró un déficit comercial de 1.727 millones de USD, el más alto desde 2016. A su vez, es el cuarto mes consecutivo en que Argentina importa más bienes de los que exporta, por lo que se acentúa el desequilibrio en su cuenta corriente. Además, en los primeros seis meses del 2023 se registraron exportaciones por 33.509 millones de dólares mientras que se importaron 37.897 millones.

Para mismo período del año anterior la cuenta corriente había registrado un superávit de 2.977 millones de dólares, en tanto que en 2023 se registra un déficit de 4.388 millones. En la comparación con el año anterior, la caída en las exportaciones fue del orden del 25%, mientras que las importaciones cayeron aproximadamente un 8%.

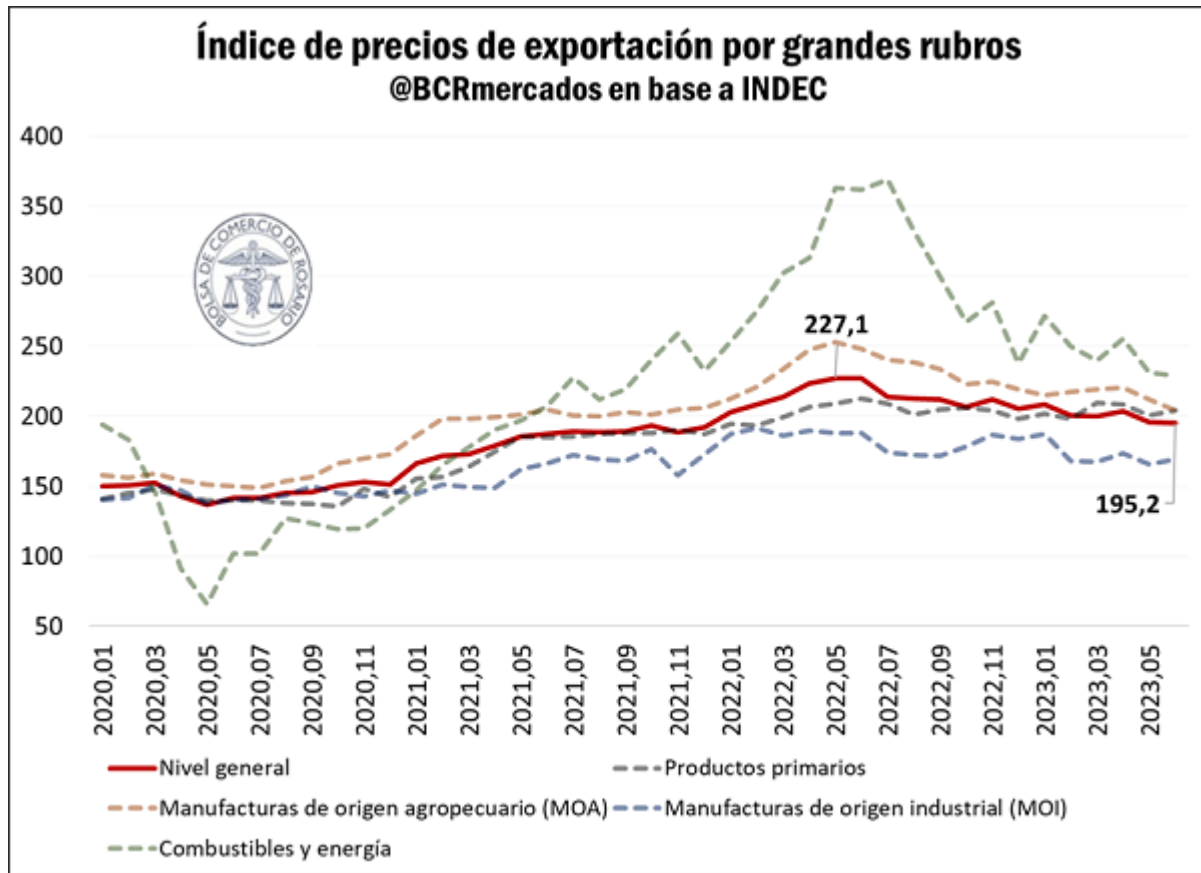




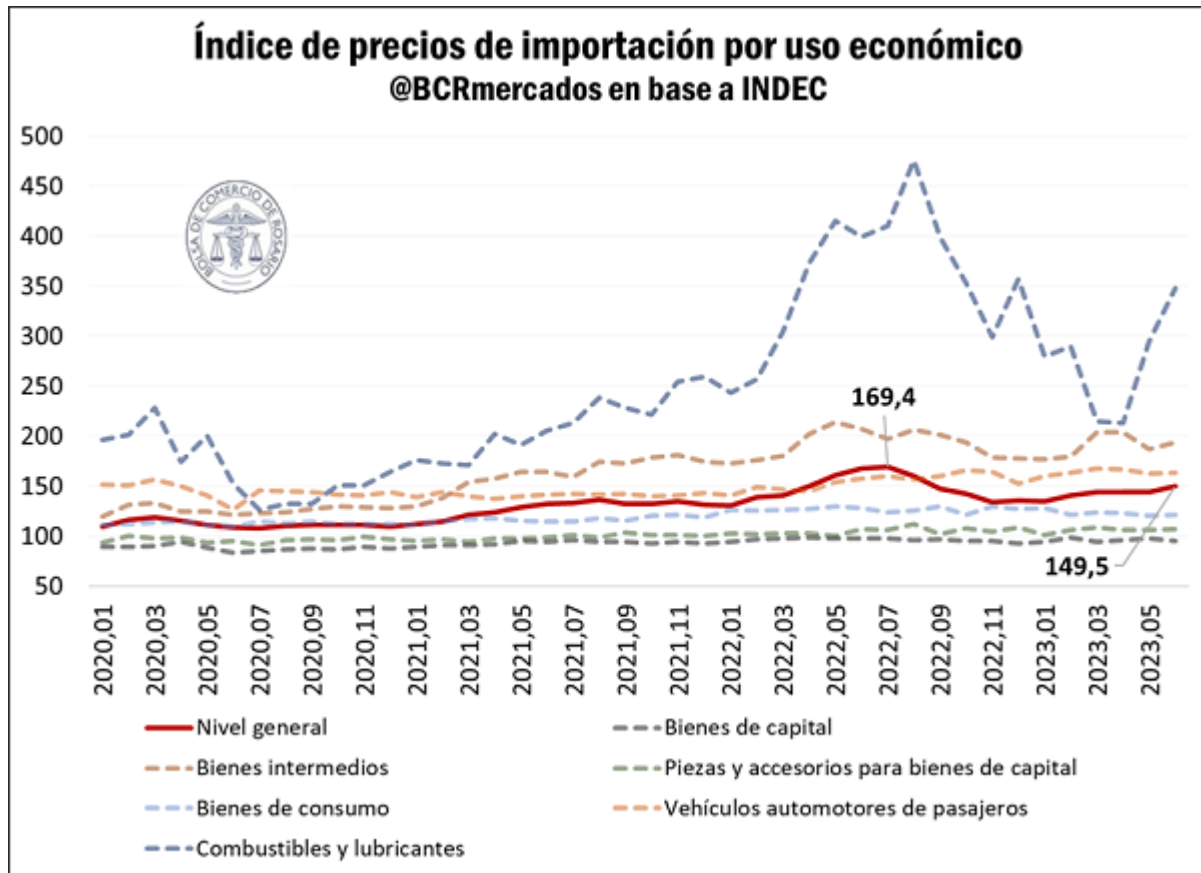
El deterioro es explicado en gran medida por la caída de las exportaciones del agro, cuya cosecha fue golpeada duramente por la sequía. Además, se registró una caída en los términos de intercambio de aproximadamente 18% desde el máximo registrado a finales del año anterior. Esto se explica tanto por la caída del índice de precios de la exportación desde comienzos de año (-7%), como por el aumento en el índice de precios de la importación (+11%).



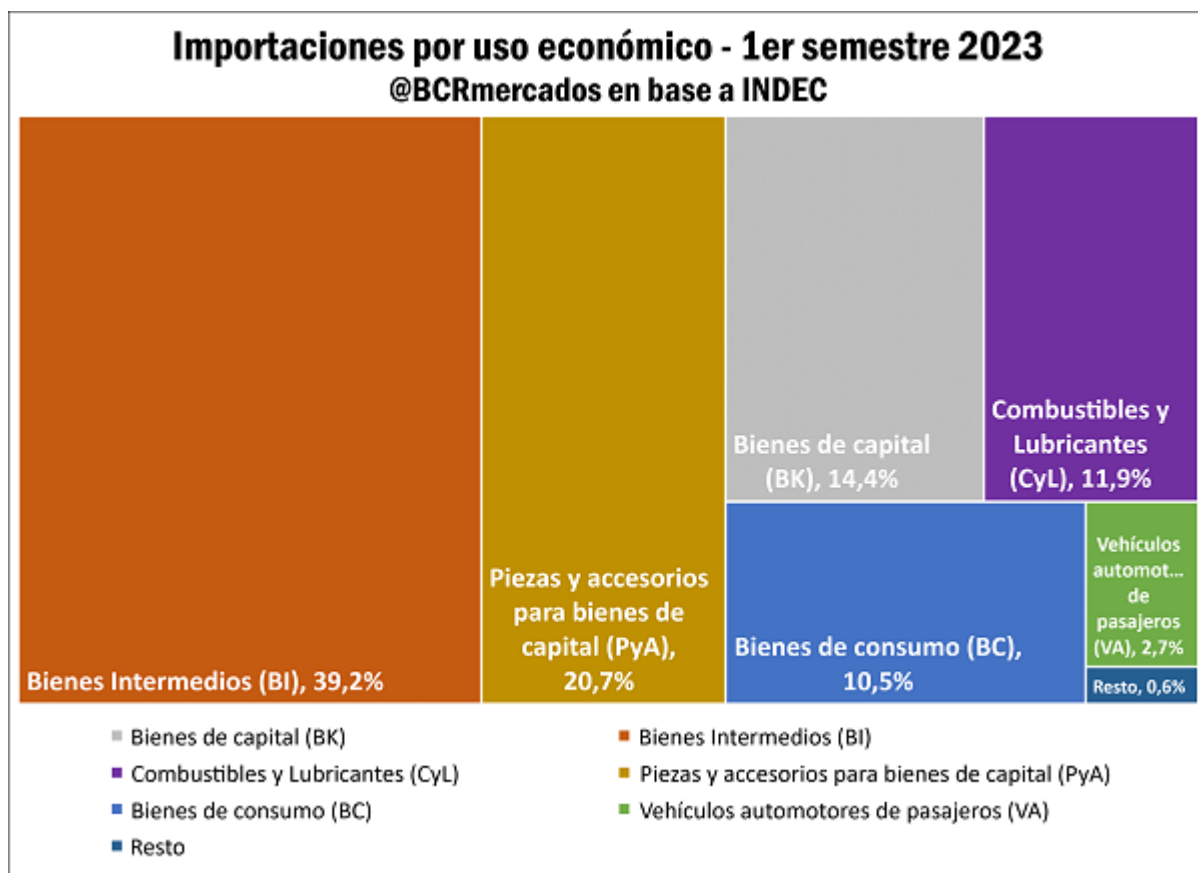
En relación con las exportaciones, la caída se explica principalmente por una retracción del 38% y 19% en los rubros Combustibles y Energía y Manufacturas de Origen Agroindustrial, respectivamente, desde sus máximos registrados un año atrás. Los rubros relacionados con Productos Primarios y Manufacturas de Origen Industrial se mantuvieron relativamente estables, o con una leve tendencia a la baja.



Del lado de las importaciones, podemos analizar la composición del índice por usos económicos. En este sentido, se observa como para mediados de año se revirtió completamente la caída que venía registrándose en Combustibles y Lubricantes desde agosto del año pasado, alcanzando niveles similares a los de diciembre. Por otro lado, los Bienes Intermedios se mantienen estables, pero en un nivel relativamente alto, mientras que los Vehículos Automotores de pasajeros denotan una tendencia al alza.



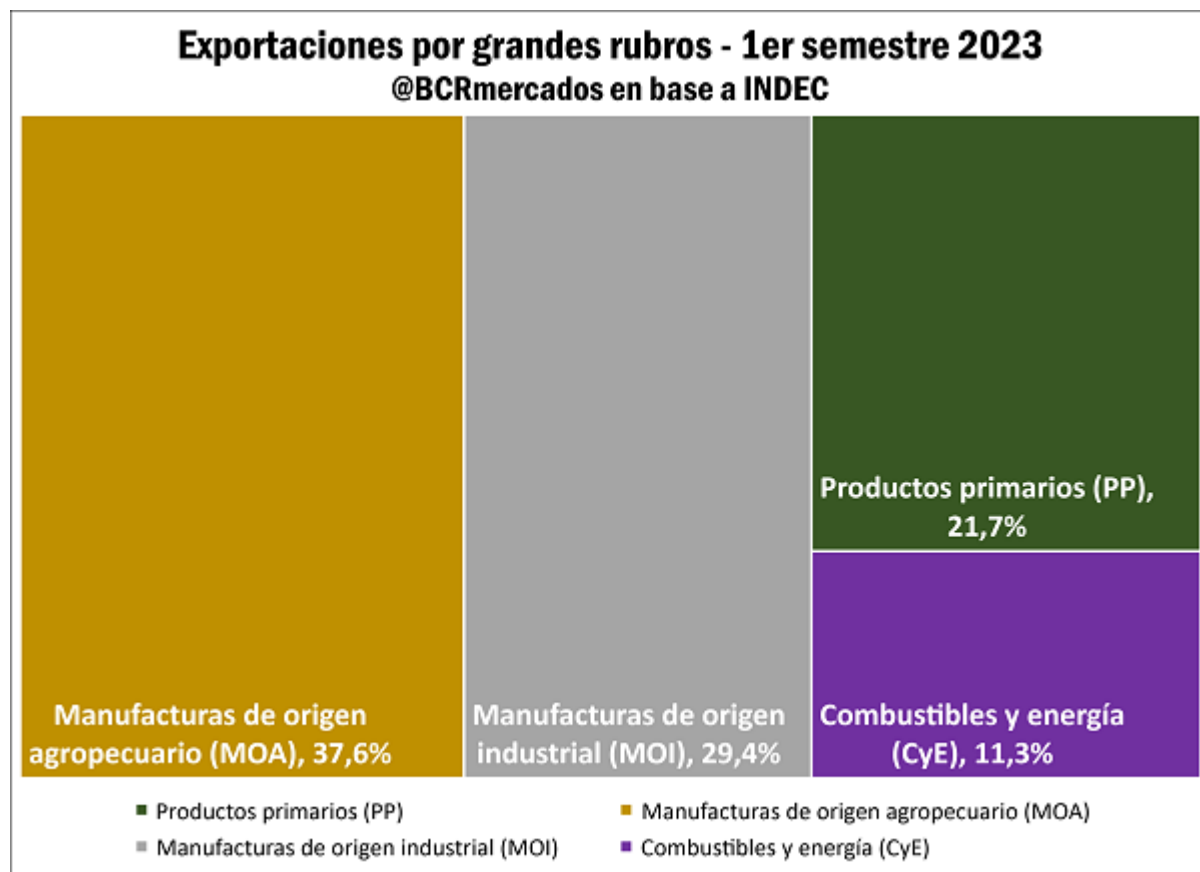
Por último, si se analiza la composición de las importaciones, se observa que Bienes Intermedios detenta la mayor participación, con un 39,2%, seguida por Piezas y Accesorios para bienes de capital con 20,7%, Bienes de Capital 14,4% y Combustibles y Lubricantes, 11,9%. Bienes de consumo explica el 10,5% y cierran Vehículos automotores de pasajeros y Resto con 2,7% y 0,6%, respectivamente.



Comparando estos números con los del mismo período en el año anterior, se puede observar que la importación de Piezas y Accesorios para bienes de capital fue la que más aumentó, ganando 3 p.p. de participación, mientras que la importación de Combustibles y Lubricantes la que más cayó, con una caída de 4,3 p.p.

Importación mensual por usos económicos - Primer semestre (millones USD)	2023	2022	Variación
Bienes de capital (BK)	14,4%	15,2%	-0,8%
Bienes Intermedios (BI)	39,2%	37,3%	1,9%
Combustibles y Lubricantes (CyL)	11,9%	16,2%	-4,3%
Piezas y accesorios para bienes de capital (PyA)	20,7%	17,7%	3,0%
Bienes de consumo (BC)	10,5%	10,4%	0,1%
Vehículos automotores de pasajeros (VA)	2,7%	2,3%	0,4%
Resto	0,6%	0,8%	-0,2%
Total	100,0%	100,0%	-

Por el lado de las exportaciones, la mayor participación es de las Manufacturas de Origen Agropecuario con el 37,6%, seguido por Manufacturas de Origen Industrial (29,4%), Productor Primarios (21,7%) y Combustibles y Energía (11,3%).



Si comparamos con el primer semestre del año anterior, se puede observar una fuerte caída en la participación de Productos Primarios (-5,9%), seguida por una menor en Manufactura de Origen Agropecuario (-0,8%). Esto se debe, como se mencionó anteriormente, a la grave sequía que atravesó el país. Al contrario, las exportaciones de Manufacturas de Origen Industrial y las de Combustible y Energía aumentaron 4,5% y 2,2%, respectivamente.

Exportación mensual por grandes rubros - Primer semestre (millones USD)	2023	2022	Variación
Productos primarios (PP)	21,7%	27,6%	-5,9%
Manufacturas de origen agropecuario (MOA)	37,6%	38,4%	-0,8%
Manufacturas de origen industrial (MOI)	29,4%	24,9%	4,5%
Combustibles y energía (CyE)	11,3%	9,1%	2,2%
Total	100,0%	100,0%	-



**BOLSA
DE COMERCIO
DE ROSARIO**

Informativo semanal

Mercados

ISSN 2796-7824

AÑO XLII - Edición N° 2111 - Especial Comercio Exterior - 18 de Agosto de 2023

Pág 23

**Dirección de
Informaciones y
Estudios Económicos**



**BOLSA
DE COMERCIO
DE ROSARIO**


PROPIETARIO: **Bolsa de Comercio de Rosario**

DIRECTOR: **Dr. Julio A. Calzada**

Córdoba 1402 | S2000AWV Rosario | ARG

Tel: (54 341) 5258300 / 4102600 Int. 1330

iyee@bcr.com.ar | www.bcr.com.ar

 @BCRmercados



Economía

El déficit comercial energético asciende a US\$ 1.465 millones en el primer semestre del año

Franco Ramseyer – Emilce Terré

Las importaciones (US\$ 4.386 M) superaron a las exportaciones (US\$ 2.921 M), resultando en una pérdida de divisas. El balance comercial energético es deficitario por treceavo año consecutivo. Lo más importado: gasoil, gas natural y energía eléctrica.

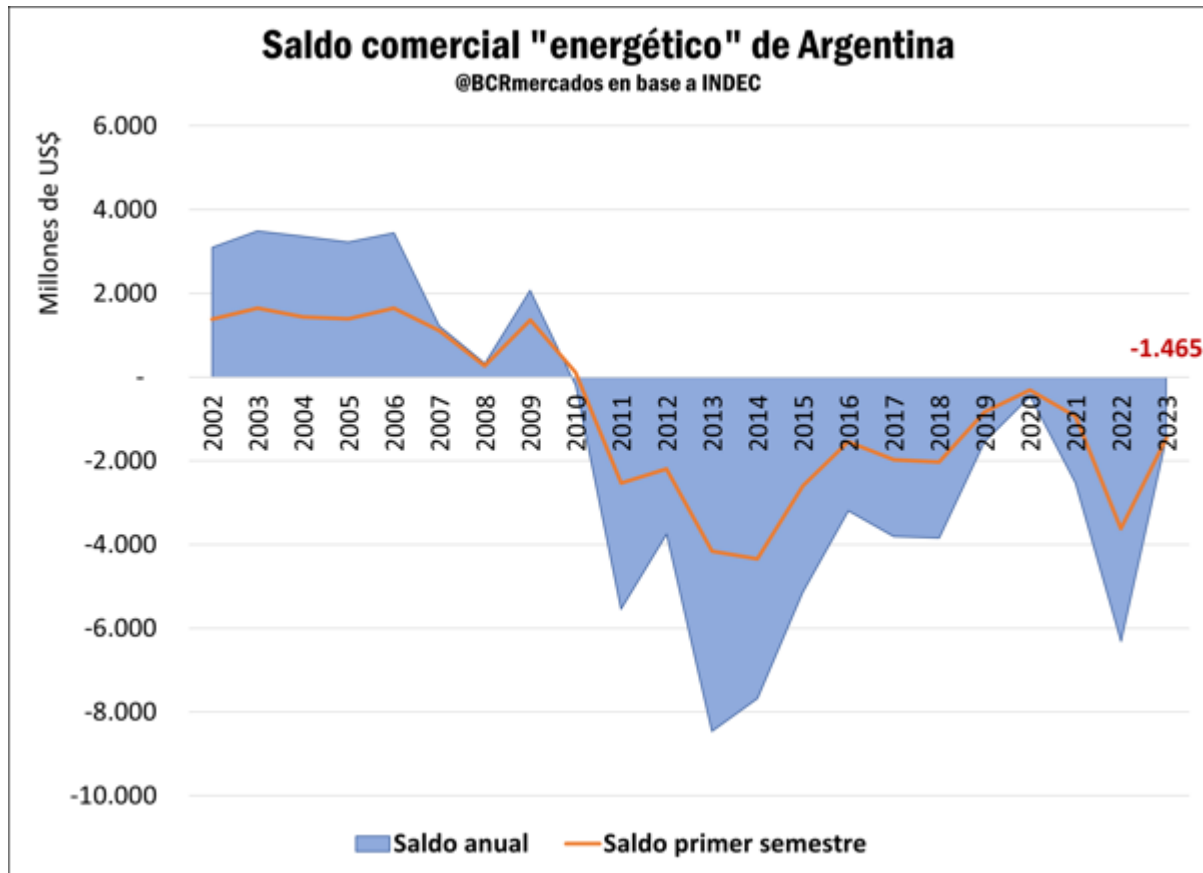
En el presente informe se analizarán los resultados de las exportaciones e importaciones de energía por parte de Argentina, el resultado neto de las mismas, los principales socios comerciales en este rubro y oportunidades a futuro. Para la definición de balance comercial energético, se optó por considerar todos los productos que conforman el capítulo 27 de la VI enmienda de nomencladores del INDEC, titulado "Combustibles minerales, aceites minerales y productos de su destilación, materias bituminosas, ceras minerales". En dicho capítulo se encuentran bienes tales como las naftas, gasolinas, *gas oil*, *fuel oil*, gas natural y energía eléctrica, entre otros. Es importante mencionar que en el presente análisis no se considera el comercio exterior de biocombustibles ni de litio, entre otros productos que podrían estar vinculados también a la generación de energía¹.

Argentina se encuentra en una situación crítica en términos de reservas internacionales, necesarias para poder hacer frente a los pagos de deuda externa y para financiar las importaciones de bienes y servicios. En [este artículo del informativo semanal](#) analizábamos que en el primer semestre de 2023 la caída en las reservas ascendía a US\$ 16,6 miles de millones, situación que se ha agudizado aún más en los últimos meses.

Nota 1: A nivel energético, Argentina presenta déficit crónico desde el año 2011. En el primer semestre de 2023, se realizaron importaciones por US\$ 4.386 M y exportaciones por US\$ 2.921 M, resultando en un déficit comercial neto de – US\$ 1.465 millones.

La relación que guarda lo expuesto anteriormente con las exportaciones e importaciones en materia energética, es que desde el año 2011, Argentina ha presentado déficits crónicos en su balance comercial energético: gasta más de lo que recauda en el comercio externo de estos productos. En el primer semestre de 2023, se realizaron importaciones por US\$ 4.386 M y exportaciones por US\$ 2.921 M, resultando en un déficit comercial neto de – US\$ 1.465 millones. Este déficit se encuentra un 60% por debajo del correspondiente al primer semestre de 2022, pero se ubica en valores muy cercanos al promedio de la primera mitad de los últimos 5 años (– US\$ 1.546 M). Si nos remontamos al promedio anual del período 2011-2022, el déficit comercial en materia energética resulta preocupante, ya que significa una pérdida de divisas de alrededor de US\$ 4.350 millones anuales.

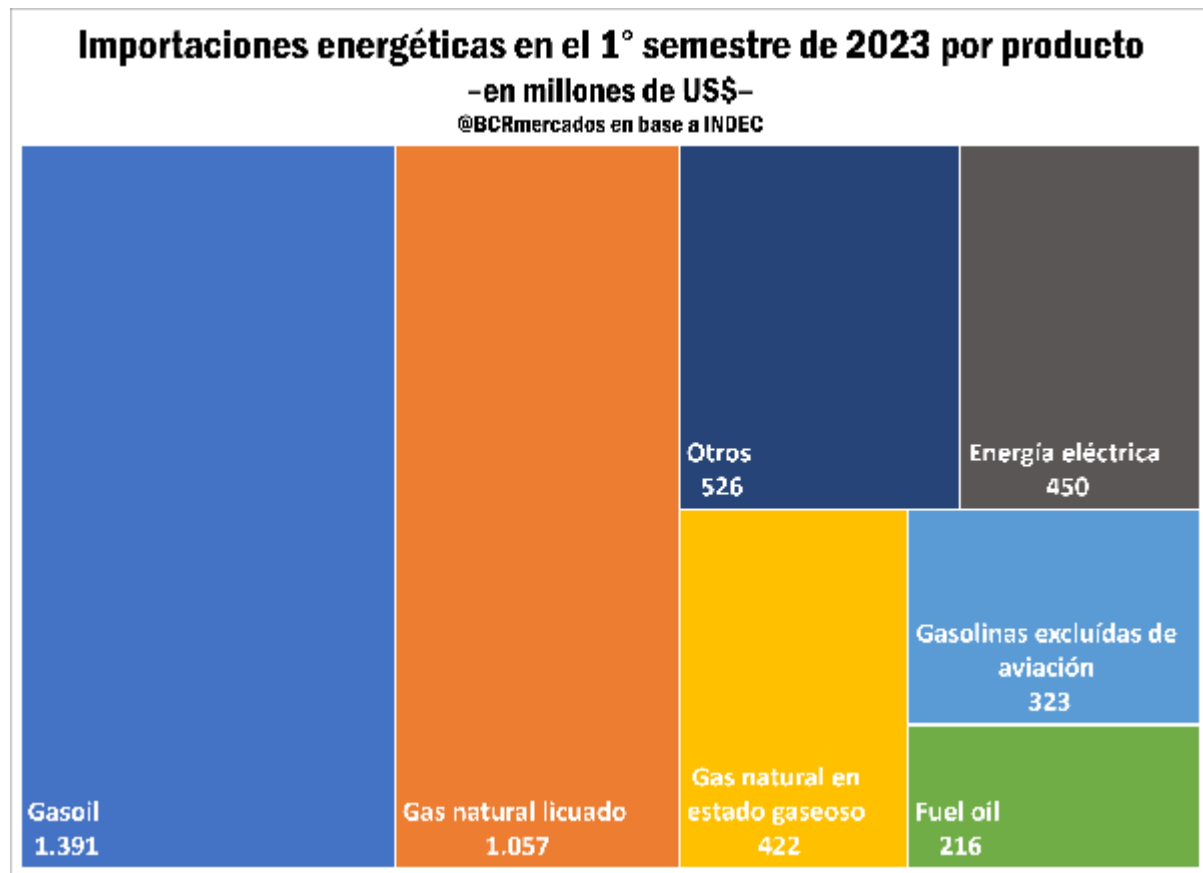




Teniendo en cuenta que el saldo comercial viene presentando un déficit crónico en materia de energía, resulta de gran importancia analizar cuáles son los principales productos que se compran al exterior en este rubro, y cuáles son los países que proveen a Argentina.

Nota 2: Los productos de mayor importación fueron gasoil (US\$ 1.391 M), gas natural licuado (US\$ 1.057 M), energía eléctrica (US\$ 450 M), gas natural en estado gaseoso (US\$ 422 M), gasolinas, excluyendo las de aviación (US\$ 323 M) y *fuel oil* (US\$ 216 M).

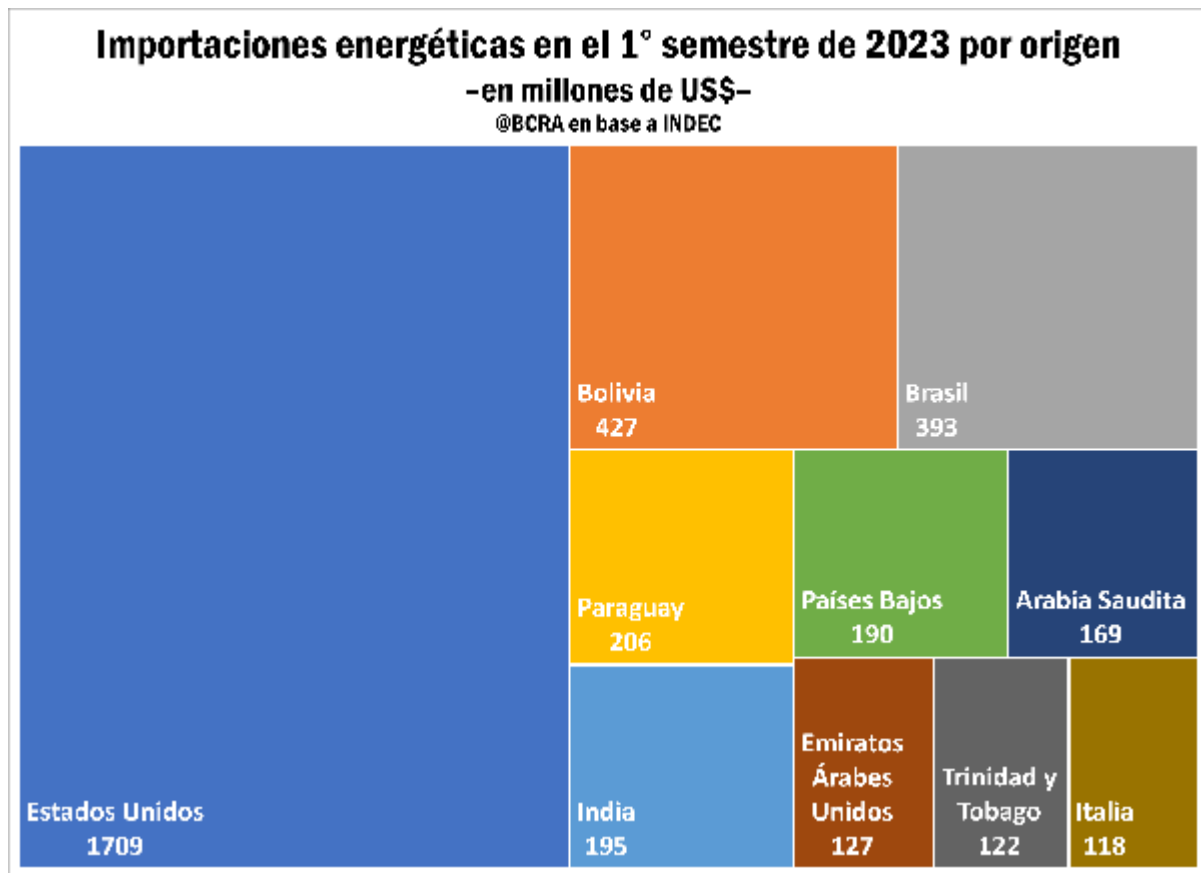
En relación con el primero de estos puntos, en el primer semestre de 2023 los productos importados que sumaron una mayor cantidad de dólares fueron, en primer lugar, el gasoil (US\$ 1.391 M), en segundo lugar, el gas natural licuado (US\$ 1.057 M), en tercer lugar, la energía eléctrica (US\$ 450 M), en cuarto lugar, el gas natural en estado gaseoso (US\$ 422 M), en quinto lugar, las gasolinas, excluyendo las de aviación (US\$ 323 M) y en sexto lugar, el *fuel oil* (US\$ 216 M), quedando un remanente de US\$ 526 M de otros productos importados, entre los que se encuentran la hulla bituminosa, otras naftas y gasolinas, entre otros.



Nota 3: Los mayores proveedores fueron Estados Unidos (US\$ 1.709 M), Bolivia (US\$ 427 M), Brasil (US\$ 393 M), Paraguay (US\$ 206 M) y los Países Bajos (US\$ 190 M).

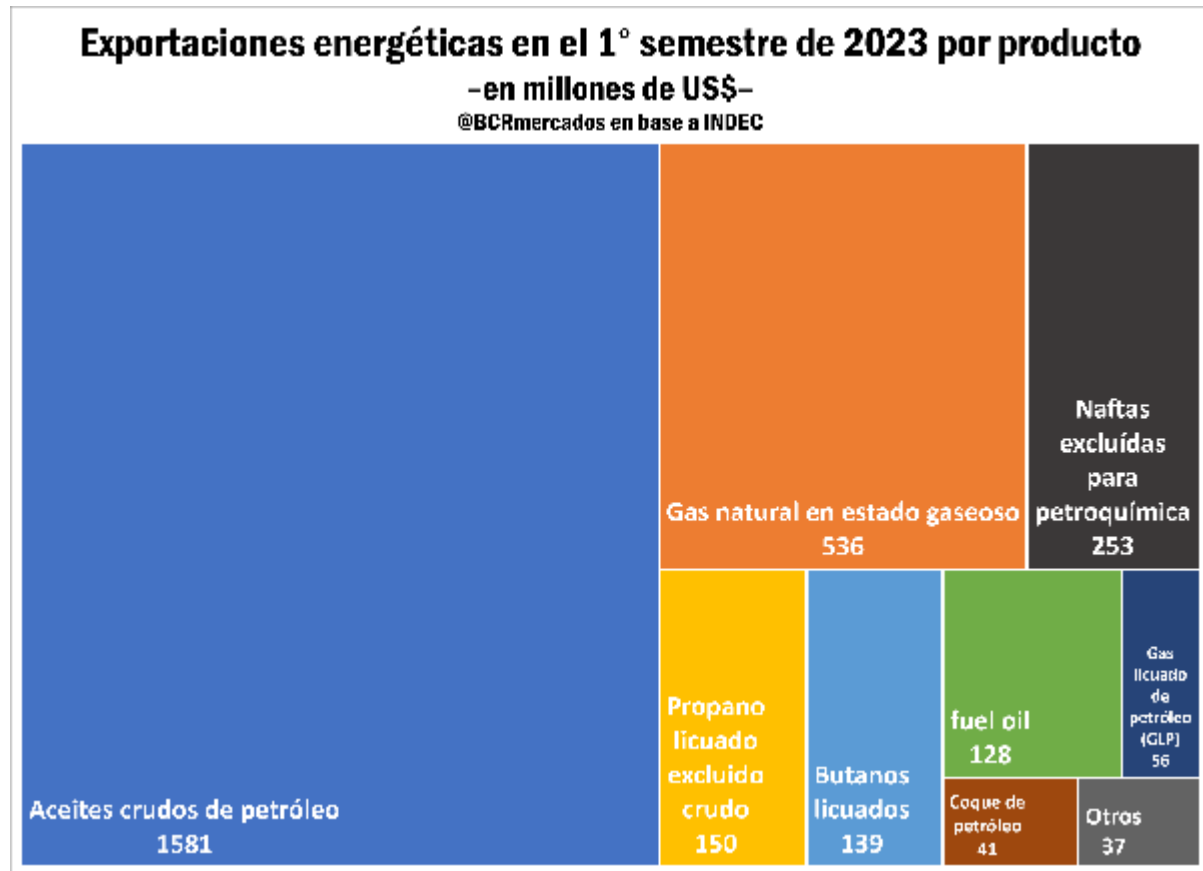
Respecto a la segunda pregunta, es decir, de dónde importamos los productos mencionados previamente, puede decirse que en el primer semestre de 2023 los cinco principales orígenes de nuestras importaciones fueron Estados Unidos, Bolivia, Brasil, Paraguay y los Países Bajos, en ese orden según su importancia en términos monetarios. Desde Estados Unidos se importaron US\$ 1.709 M, siendo los principales productos gas natural licuado (US\$ 770 M) y gasoil (US\$ 650 M). Desde Bolivia, por otra parte, se importaron US\$ 427 M, con casi la totalidad de este monto explicada por el gas natural en estado gaseoso que se transporta por gasoducto; es importante mencionar por problemas de producción en el país vecino, este monto es un 42% menor al adquirido en el mismo período del año pasado.

Las compras efectuadas a Brasil totalizaron US\$ 393 M, y estuvieron compuestas principalmente por energía eléctrica (US\$ 230 M) y *fuel oil* (US\$ 216 M). Desde Paraguay se importó exclusivamente energía eléctrica, por un monto que alcanzó los US\$ 206 M. Por último, desde los Países Bajos se importaron (US\$ 190 M), con predominio de gasolinás, excluidas para aviación (US\$ 122 M), y de gasoil (US\$ 39 M).



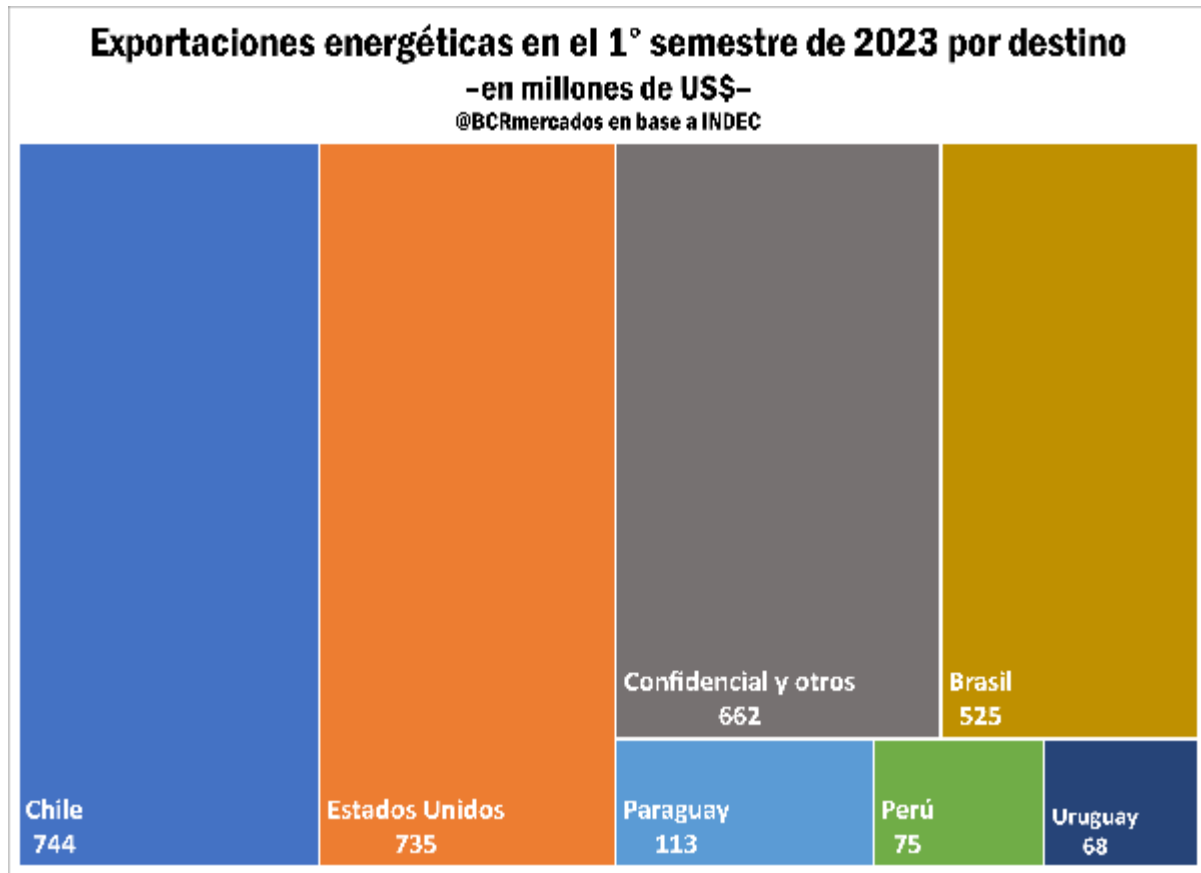
Nota 4: Los principales productos exportados fueron aceites crudos de petróleo (US\$ 1.581 M), gas natural en estado gaseoso (US\$ 536 M), naftas –excluidas para petroquímica– (US\$ 253 M), propano licuado –excluido crudo– (US\$ 150 M), butanos licuados (US\$ 139 M), *fuel oil* (US\$ 128 M), gas licuado de petróleo (US\$ 56 M), y coque de petróleo sin calcinar (US\$ 41 M).

Por el lado de las exportaciones, en los primeros seis meses de 2023 nuestro país vendió al exterior, en primer lugar, aceites crudos de petróleo (US\$ 1.581 M), en segundo lugar, gas natural en estado gaseoso (US\$ 536 M), en tercer lugar, naftas –excluidas para petroquímica– (US\$ 253 M), en cuarto lugar, propano licuado –excluido crudo– (US\$ 150 M), en quinto lugar, butanos licuados (US\$ 139 M), en sexto lugar, *fuel oil* (US\$ 128 M), en séptimo lugar, gas licuado de petróleo (GLP) (US\$ 56 M), en octavo lugar, coque de petróleo sin calcinar (US\$ 41 M), seguido por otros productos que sumados totalizan US\$ 37 M, entre los que se encuentran aceites, hexanos, gasoil, entre otros.



Nota 5: Los principales destinos fueron Chile (US\$ 744 M), Estados Unidos (US\$ 735 M), Brasil (US\$ 525 M), Paraguay (US\$ 113 M), Perú (US\$ 75 M) y Uruguay (US\$ 68 M).

En cuanto a los destinos de exportación en el primer semestre del año, la tabla estuvo liderada por Chile, a donde se vendieron US\$ 744 M, cuyos principales productos adquiridos fueron gas natural en estado gaseoso (US\$ 525 M), acaparando casi la totalidad de nuestras ventas externas de dicho producto, y aceites crudos de petróleo (US\$ 107 M). Muy de cerca lo sigue Estados Unidos, que adquirió productos energéticos por US\$ 735 M; principalmente aceites crudos de petróleo (US\$ 609 M) y naftas –excluidas para petroquímica– (US\$ 120 M). En tercer lugar, se ubicó Brasil, por cuenta de US\$ 525 M, con compras predominantemente de aceite crudo de petróleo (US\$ 348 M), propano licuado –excluido crudo– (US\$ 88 M) y butanos licuados (US\$ 84 M). Otros compradores importantes fueron Paraguay (US\$ 112M), Perú (US\$ 75 M) y Uruguay (US\$ 67 M). Cabe mencionar que gran parte de lo exportado fue a orígenes calificados como confidenciales por el INDEC, dentro de este segmento se encuentran exportaciones de aceites de petróleo por US\$ 316 M, *fuel oil* por US\$ 85 M, entre otros productos que en total suman US\$ 553 M.



De cara al futuro, resultará de importancia que se avance en políticas que apunten a revertir el déficit comercial en materia energética. Serían temas estratégicos, en este sentido, el aumento de las tasas obligatorias de corte de gasoil con biodiesel y nafta con bioetanol, el desarrollo de los mercados de litio, el aprovechamiento de las cuencas gasíferas y petrolíferas, mediante obras tales como el [Gasoducto Presidente Néstor Kirchner](#), el avance en la transición energética, entre otros.

¹ Para un análisis del comercio exterior de litio, puede consultarse [esta nota](#)



 Economía

Las exportaciones de servicios argentinos recuperan terreno

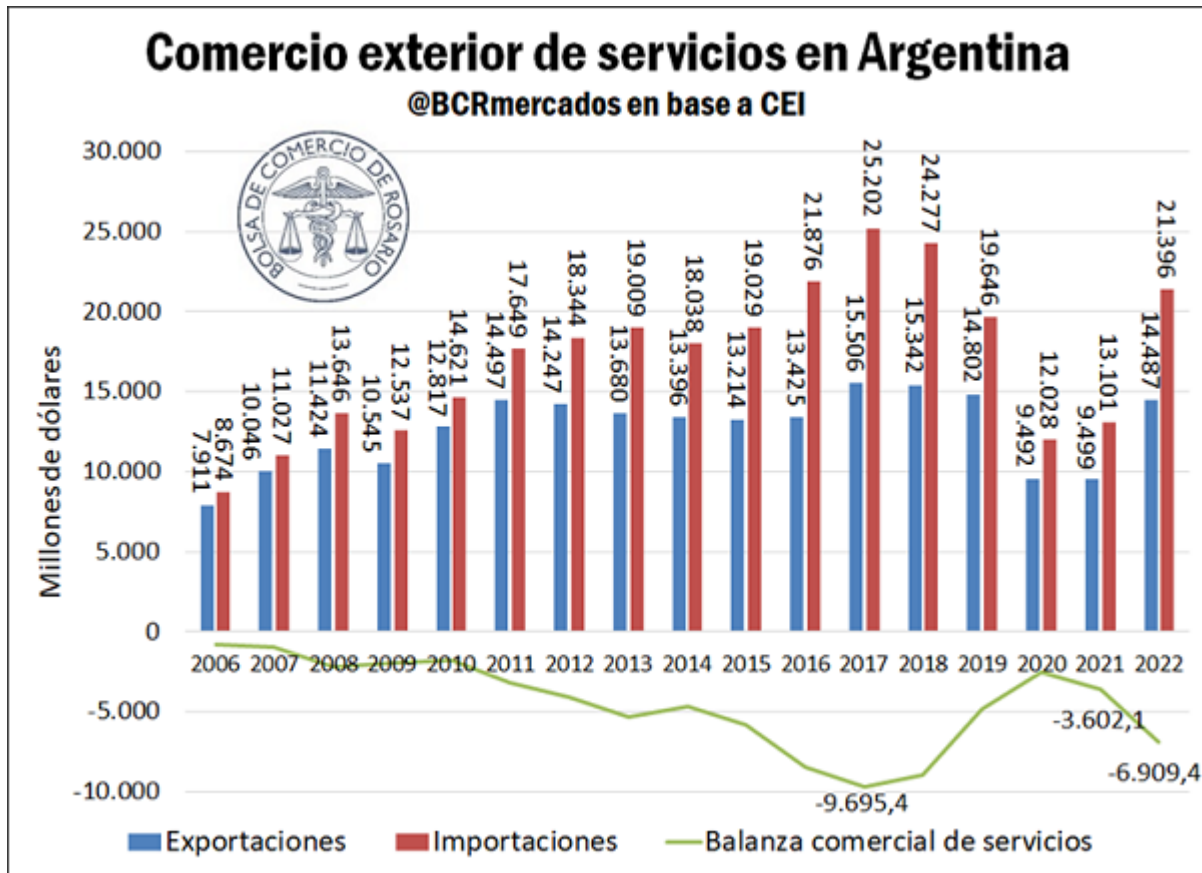
Guido D'Angelo - Natalia Marín - Emilce Terré

Las exportaciones de servicios basados en conocimiento tocan un récord, en tanto se recuperan los ingresos de divisas asociados al turismo internacional. Argentina ocupa el segundo lugar como exportador de servicios más importante de Sudamérica.

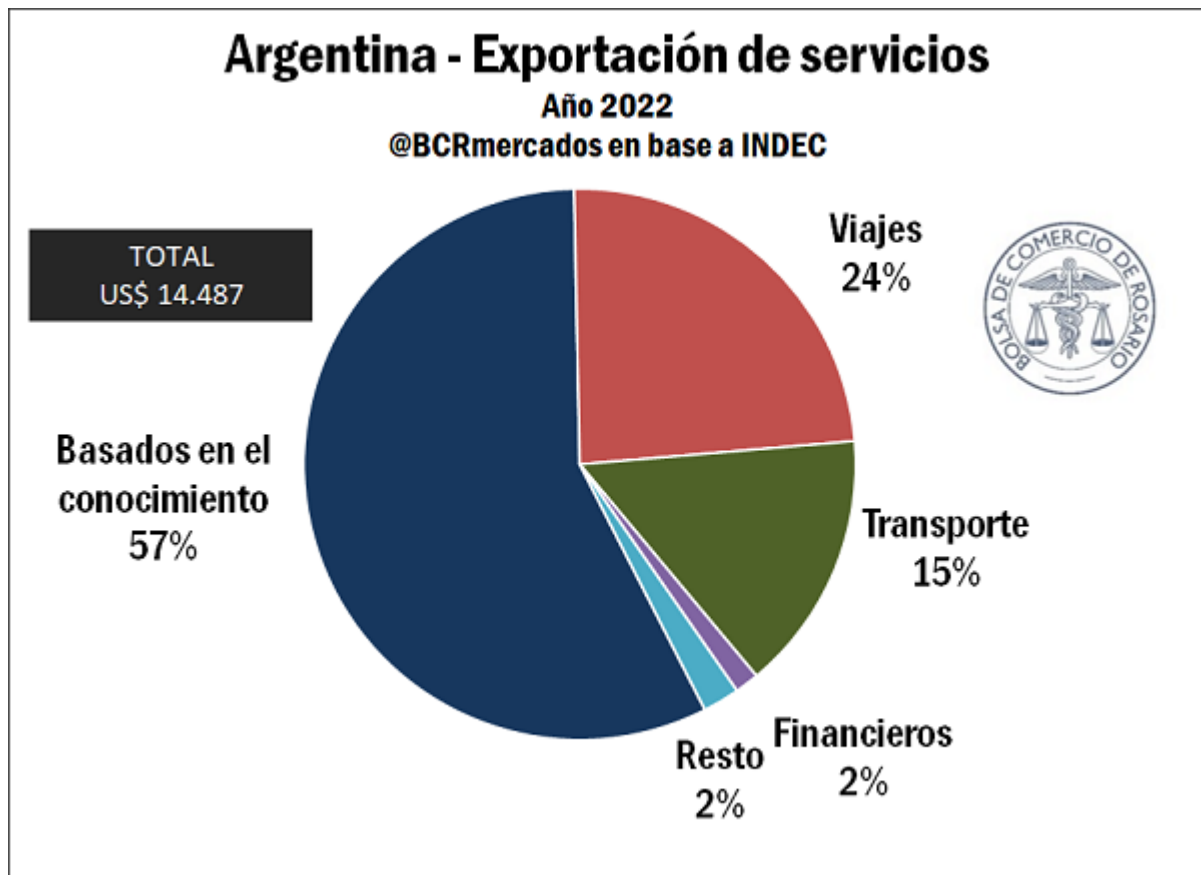
La globalización estimuló un alza sin igual en el comercio exterior global. Antes enfocado fundamentalmente en bienes, esta época también se caracteriza por un creciente comercio exterior de servicios.

En el año 2022 Argentina exportó en servicios un total de US\$ 14.487 millones, una variación interanual de 52%. Comparando con el promedio de los últimos 10 años, el crecimiento asciende al 9%. Asimismo, y por primera vez en cinco años, el comercio exterior de servicios recupera lugar en las exportaciones totales, representando el 14% de la canasta exportadora nacional en 2022, el segundo más alto luego el 21% que tocó en 2017.





En Argentina, más del 57% las exportaciones del sector terciario a la Argentina se explican en el comercio exterior de los llamados **servicios basados en el conocimiento (SBC)**. Esta denominación recoge un amplio espectro de actividades que se caracterizan por uso intensivo de alta tecnología y/o requieran trabajo calificado para aprovechar las innovaciones tecnológicas. Entre los sectores de SBC se incluyen los servicios contables, legales, asesoramiento, análisis e inteligencia financiera, investigación y desarrollo, educación, entre otros.



Los Servicios Basados en Conocimiento crecieron casi 20% en 2022, alcanzando un nuevo máximo de USD 8.283 millones. De esta manera, superan en casi un 8% el récord anterior, del año 2017. Potenciando el enorme capital humano argentino, compañías multinacionales y nacionales exportan servicios en áreas como ingeniería, contabilidad, recursos humanos, informática, finanzas, entre otros. Desde laboratorios hasta agencias de publicidad, pasando por un entramado formidable de empresas de programación, un abanico enorme de empresas exporta servicios basados en conocimiento en la República Argentina.

No conforme con ello, Argentina es el segundo país con más unicornios en Sudamérica, contando con 12 empresas y sólo superada por Brasil. Llamamos unicornio a las compañías **start-up** o de base tecnológica que superan la valorización de US\$ 1.000 millones. Además, por la importancia fundamental del agro en la economía nacional, Argentina es enormemente competitiva en el desarrollo de sus empresas Agtech y Biotech, muchas de las cuales exportan servicios al mundo, engrosando el aporte agroindustrial a la economía nacional.

Respecto a los servicios de **viajes y turismo**, después de dos años atravesados por la pandemia, registraron en 2022 un crecimiento interanual del 753% y totalizaron exportaciones por cerca de US\$ 3.500 millones. Debemos además destacar la categoría **Transporte** dentro del comercio exterior de servicios, que incluye no sólo el traslado de mercaderías, sino



también el de pasajeros. Sólo considerando los aeropuertos de Ezeiza y Aeroparque, el año pasado llegaron más de 1,5 millones de personas a la Argentina, siete veces más de las 200.000 que arribaron en 2021.

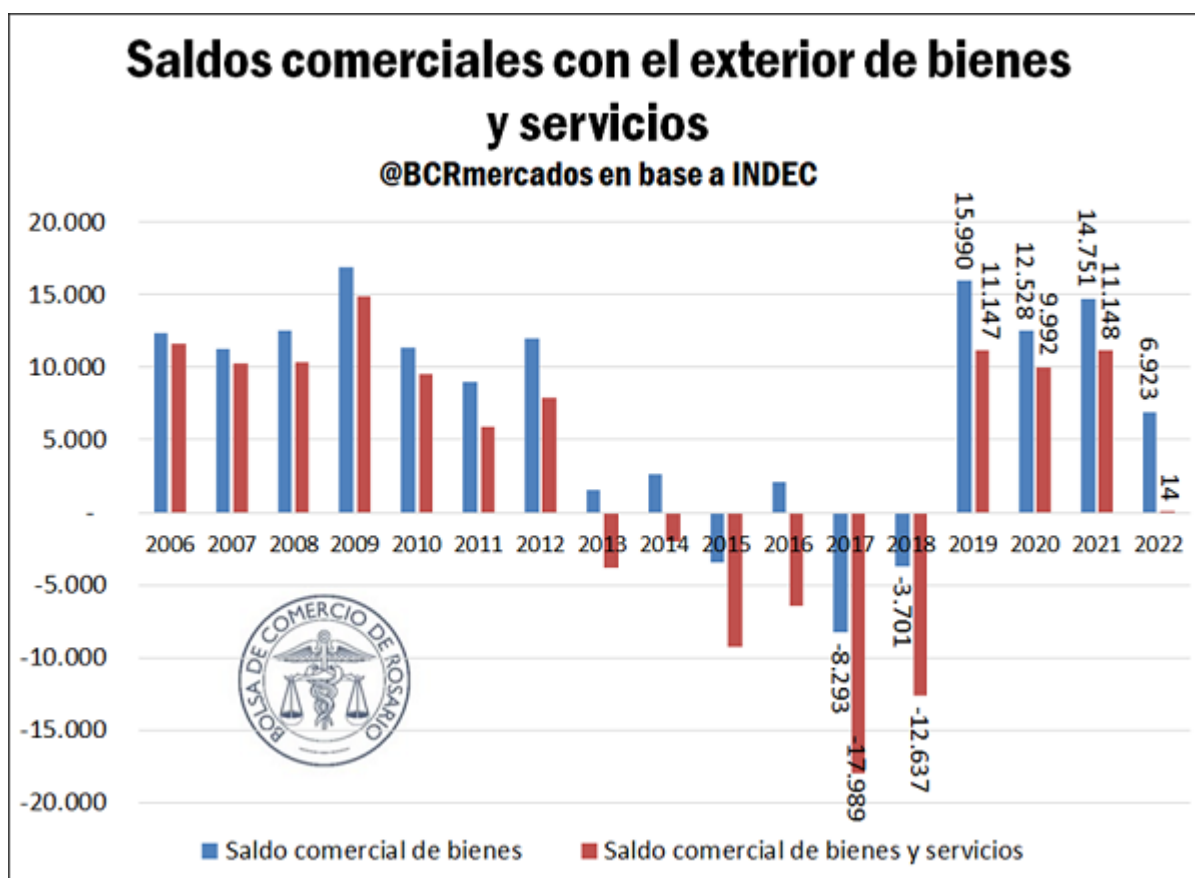
En tanto, el 2023 se espera auspicioso para el turismo internacional en nuestro país. Sólo en la primera mitad del año ya ingresaron a Argentina a través de estos dos aeropuertos más de 1,1 millones de visitantes, un 80% por encima del mismo período del 2022. Más allá de esta suba, aún queda mucho terreno por recuperar, en tanto las exportaciones de servicios turísticos representaban más de US\$ 5.100 millones en promedio de la década pasada, un 46% por encima del volumen registrado el año pasado.

Finalmente, el principal destino de exportación de servicios es Estados Unidos (29,9%), seguido por Brasil (10,3%), Chile (5,6%), Uruguay (5,3%) y Reino Unido (4,6%). La vinculación comercial con Estados Unidos se relaciona fundamentalmente con el origen de las empresas exportadoras de servicio. Como bien destacan Lachman y López (2022) este dato puede no conllevar necesariamente a que la exportación tenga por destino final Estados Unidos, sino que se encuentre muy afectado por la ubicación geográfica de las casas matrices de una gran parte de estas filiales que exportan SBC desde Argentina.

Apuntalar el turismo extranjero y estimular más exportaciones de servicios se hace fundamental para reducir el sustancial déficit comercial de servicios que tiene la República Argentina. El año pasado el superávit comercial de bienes totalizó los US\$ 6.923 millones. **Si incorporamos el déficit de servicios de US\$ 6.910 millones, el superávit comercial total de 2022 se reduce a apenas US\$ 14 millones.**

Más aún, si tomamos los últimos diez años, el saldo comercial de bienes totaliza un saldo positivo de más de US\$ 41.000 millones. No obstante, si tomamos el saldo comercial con el exterior de bienes e incluimos servicios, nos da un déficit que supera los US\$ 20.000 millones.





Trabajos citados

Lachman, J., y López, A. (2022). *Los servicios basados en conocimiento en Argentina*. Buenos Aires: Argentina Productiva 2030.



Economía

Un viaje por las exportaciones provinciales y sus socios comerciales

Natalia Marín - Guido D'Angelo - Emilce Terré

La potencia del agro hace que Santa Fe, Buenos Aires y Córdoba sean origen del 75% de las exportaciones nacionales. Vaca Muerta permite cuadruplicar las exportaciones de Neuquén, mientras que el litio genera saltos exportadores en el NOA.

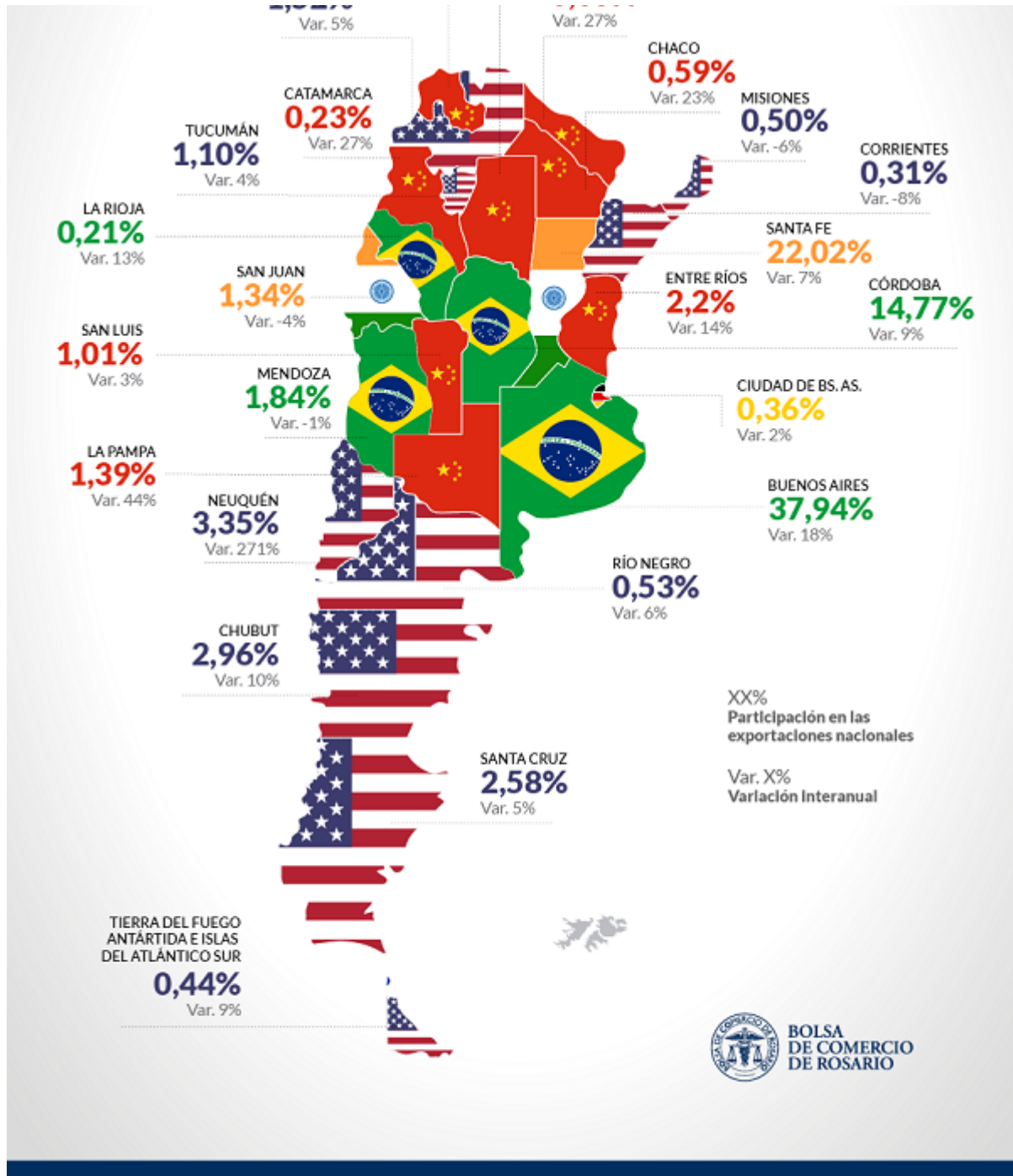
Argentina está dividido en 24 jurisdicciones: 23 provincias y un distrito federal, la Ciudad Autónoma de Buenos Aires. Estas distintas regiones argentinas, con sus características únicas y diversos recursos constituyen el pulmón de las exportaciones del país. En el año 2022 Argentina sostuvo su récord histórico en exportaciones de bienes, un total de 88.446 millones de dólares. Desde la exuberante tierra misionera hasta los vastos horizontes de la Patagonia, cada provincia contribuye a la riqueza exportadora de manera singular.

Por el histórico peso de la Región Núcleo en la producción agropecuaria nacional, los trescientos kilómetros a la redonda de la ciudad de Rosario son un epicentro de producción y exportación de granos, harinas y aceites, además de productos cárnicos y otros bienes agroindustriales. Esto convierte a **Santa Fe, Córdoba y Buenos Aires** en origen de prácticamente el 75% de las exportaciones nacionales. Soja, maíz, trigo, girasol, cebada, maní, carnes y lácteos, son los principales complejos que despuntan el comercio exterior de estas provincias argentinas, con una enorme porción de sus productos exportados con transformaciones industriales y en forma de manufacturas.



Pág 35







No conforme con ello, estas tres provincias también tienen una gran participación en las exportaciones automotrices y siderúrgicas. Apuntalados tanto por la suba de precios y de cantidades, Santa Fe, Córdoba y Buenos Aires cerraron en conjunto el 2022 con interesantes subas en sus exportaciones, un panorama distinto al que se espera para el 2023, atravesado por la sequía. Al cierre del 2022, la provincia de **Buenos Aires** había mostrado una suba del 18% en sus exportaciones, mientras que el comercio exterior de **Santa Fe y Córdoba** escaló un 7% y 9% respectivamente.

Asimismo, en otras regiones del país comienzan a verse el enorme potencial exportador de sectores que están tomando fuerza en los últimos tiempos. Las exportaciones de **Neuquén** se multiplicaron casi por tres: crecieron un 271%. El impulso de Vaca Muerta y de la cuenca neuquina ya empieza a notarse en exportaciones de petróleo, gas y combustibles que más que subir, se multiplican.

Además, las subas de precios y de producción de productos del Complejo Litio en **Jujuy y Catamarca** dieron un gran empuje al comercio exterior de estas provincias, que se mostraron con subas del 65% y 27% respectivamente. A medida que más proyectos de litio comiencen a entrar en operación, las exportaciones podrían seguir creciendo a pasos agigantados, no sólo en estas dos provincias, sino también en **Salta**, integrante del triángulo del litio argentino.

En lo que hace a los principales socios comerciales argentinos, 9 provincias tienen por principal destino de exportación los Estados Unidos, mientras en **8 provincias el principal destino exportador es China**. Trigo, bienes de la industria automotriz y vinos destacan en la canasta exportadora de las **4 provincias que tienen a Brasil** como principal socio comercial.

La importancia de la industria aceitera del Up River hacen de **India el principal socio comercial de Santa Fe**. La India también despunta este año como principal socio comercial de **San Juan**, siendo un importante destino del oro que se exporta desde la provincia cuyana. Finalmente, bienes industriales y de la industria farmacéutica hacen destacar a **Alemania** como principal destino de las exportaciones originadas en la **Ciudad Autónoma de Buenos Aires**.

¿Cuáles son las fortalezas exportadoras de cada región?

Teniendo en cuenta la clásica clasificación de Argentina en las regiones NEA, NOA, Pampeana, Cuyo y Patagonia, analizaremos los complejos que más se destacan en cada una de ellas.



Complejo	Valor Exportado 2022	% Participación de cada región argentina en la exportación de complejos exportadores el año 2022				
		Pampeana	Patagonia	Noroeste (NOA)	Cuyo	Noreste (NEA)
Oleaginoso	27.830	97,4%	0,0%	1,5%	0,6%	0,5%
Cerealero	16.076	86,6%	0,0%	9,0%	2,1%	2,2%
Petroquímico	9.224	46,1%	50,9%	0,4%	2,5%	0,0%
Automotriz	8.473	97,9%	0,0%	2,0%	0,0%	0,0%
Bovino	5.702	62,6%	0,1%	1,0%	2,2%	0,0%
Minero metálico y	5.653	22,0%	42,5%	19,7%	15,7%	0,0%
Frutícola	2.040	2,9%	15,1%	26,9%	53,8%	1,4%
Pesquero	1.370	32,6%	67,4%	0,0%	0,0%	0,0%
Hortícola	919	36,2%	0,0%	39,0%	24,6%	0,1%
Avícola	422	98,3%	1,4%	0,0%	0,0%	0,0%
Forestal	782	30,2%	0,8%	11,0%	4,3%	53,8%
Resto	8.549	77,5%	2,6%	9,6%	5,3%	4,7%
Total	87.040	78,7%	9,8%	5,8%	4,2%	1,5%

@BCRmercados en base a INDEC

Región Pampeana

La región pampeana comprende las provincias de Buenos Aires, Santa Fe, Córdoba, Entre Ríos y La Pampa. Esta región aportó en el año 2022 el 78,7% de las exportaciones de bienes del país, con un total de 68.468 millones de dólares. Esta región concentra la mayoría de valor exportado de los complejos oleaginoso, cerealero, automotriz, bovino, avícola.

Región NEA

La región Noroeste compuesta por Formosa, Misiones, Corrientes y Chaco aportó el 1,5% de las exportaciones nacionales en 2022. Más de la mitad del complejo forestal proviene de esta región, siendo también responsable la totalidad de exportaciones de yerba mate y té del país.

Región NOA

Las provincias de Jujuy, Salta, Tucumán, Santiago del Estero, Catamarca y La Rioja integran la región Noroeste del país, responsable del 5,8% de las exportaciones en 2022. Esta región aportó la totalidad del litio exportado por Argentina, es líder en exportación de limones, porotos y tabaco.

Región Cuyo



Mendoza, San Luis y San Juan conforman la región cuyana, a la que se le atribuye el 4,2% de las exportaciones del país en 2022. En esta región se destacan las exportaciones del complejo uva, las exportaciones de ajo y también de oro y plata.

Región Patagónica

La región patagónica está compuesta por las provincias de Santa Cruz, Chubut, Río Negro, Neuquén y Tierra del Fuego, Antártida e Islas del Atlántico Sur. Esta región es responsable del 10% de las exportaciones argentinas, aportando más de la mitad de lo exportado por el complejo petroquímico y una fuerte contribución a las exportaciones pesqueras del país.





 Economía

En el primer semestre de 2023, el volumen de exportaciones de Santa Fe cayó 41% interanual

Bruno Ferrari - Julio Calzada

Las exportaciones en valor cayeron a US \$6.396 millones en el primer semestre de 2023 en Santa Fe, el menor valor desde 2020. No solo la agroindustria tuvo una caída importante por la sequía sino que también las exportaciones de la industria química.

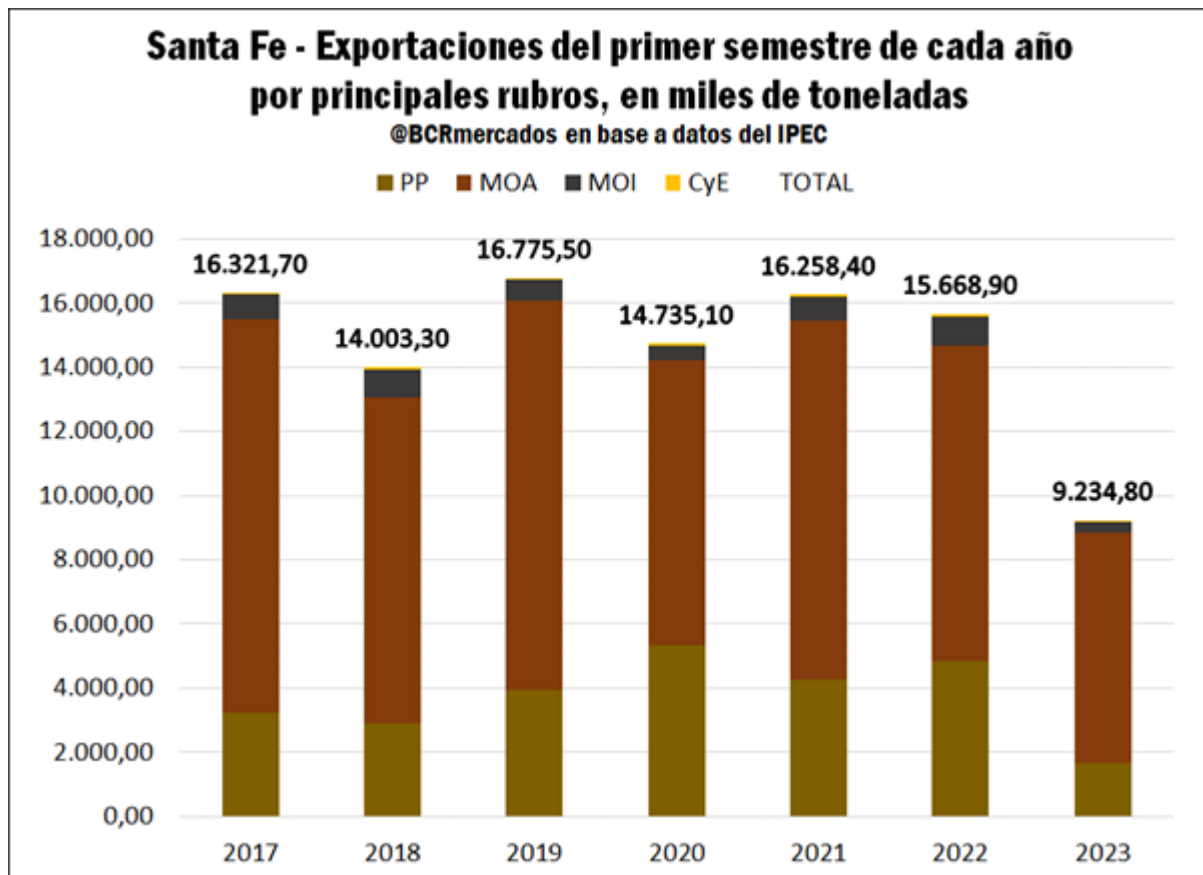
En general se configura un año muy complicado para el sector externo argentino por la grave sequía que redujo a la mitad la producción nacional. A nivel provincial, Santa Fe es una provincia clave por su rol en la producción de bienes agroindustriales y la salida de exportaciones tanto locales como del resto de las provincias del centro y norte argentino. A continuación se presentan los principales resultados del primer semestre en materia de exportaciones provinciales:

- **En Santa Fe, las exportaciones en el primer semestre cayeron un 41% en volumen alcanzando mínimos desde al menos 2017**

Al analizar las exportaciones de la provincia de Santa Fe en el primer semestre de 2023, se exportaron 9,2 millones de toneladas, el menor volumen desde al menos 2017 y una caída de 41% respecto a 2022.

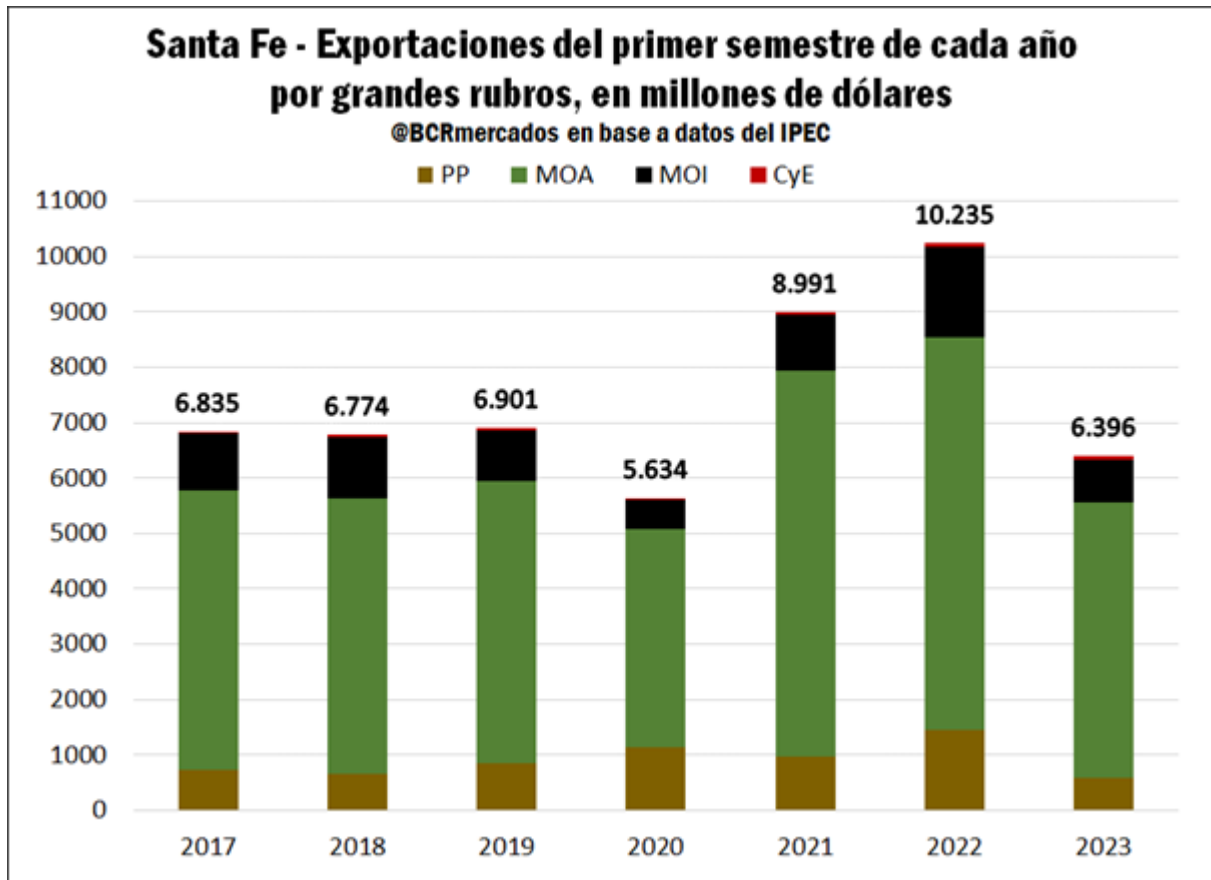
A nivel de grandes rubros, los Productos Primarios (PP) fueron los que tuvieron la mayor caída interanual con una variación negativa de 65,4%, debido a que solo se exportaron 1,5 Mt de cereales con origen productivo en la provincia, mientras que el año pasado se había alcanzado 4,68 Mt respectivamente. Las Manufacturas de Origen Agropecuario (MOA) registraron una contracción importante del 27% por menos exportaciones de harina (↓31% i.a.) y aceite (↓13,3% i.a.) de soja. Por su parte, más allá de la sequía, las exportaciones de Manufacturas de Origen Industrial (MOI) también se están reduciendo en una magnitud importante. En el primer semestre de 2023 cayeron un 66% en volumen, fundamentalmente por menos exportaciones de productos químicos y conexos.





- Las exportaciones en valor fueron de US \$6.396 millones en el primer semestre, una caída de 37,5%. Se mantiene un efecto precio positivo que morigerará la merma en el valor exportado

En términos de valor, las exportaciones santafesinas en la primera mitad del año fueron US \$6.396 millones, una caída de 37,5% respecto a 2022 y el menor valor desde el año 2020. A partir de lo expuesto en el apartado anterior, se destaca un efecto precio positivo que sigue presente en los *commodities* a nivel internacional que permite morigerar la caída en las exportaciones en valor. Respecto a 2020, las exportaciones en volumen registran una caída de 37% y en términos de valor el total exportado es muy similar. En sintonía con la caída en los volúmenes exportados, se envió al exterior solamente US \$585 millones en materia de Productos Primarios (PP) siendo una caída de 60% interanual. En términos relativos, las Manufacturas de Origen Industrial (MOI) es el segundo gran rubro más afectado con exportaciones por US \$765 millones y una merma de 53% interanual. Mientras que, en tercer lugar, se encuentran las Manufacturas de Origen Agropecuario (MOA) que luego de dos años de gran incremento en el valor exportado, cayeron US \$2.099 millones en el primer semestre de 2023 hasta US \$4.986 millones, aún por encima de 2020. No obstante, se esperan meses muy complejos para la industria aceitera y es probable que los totales exportados de MOA mantengan una tendencia de contracción adicional los próximos meses que afecte gravemente el resultado final de este año.



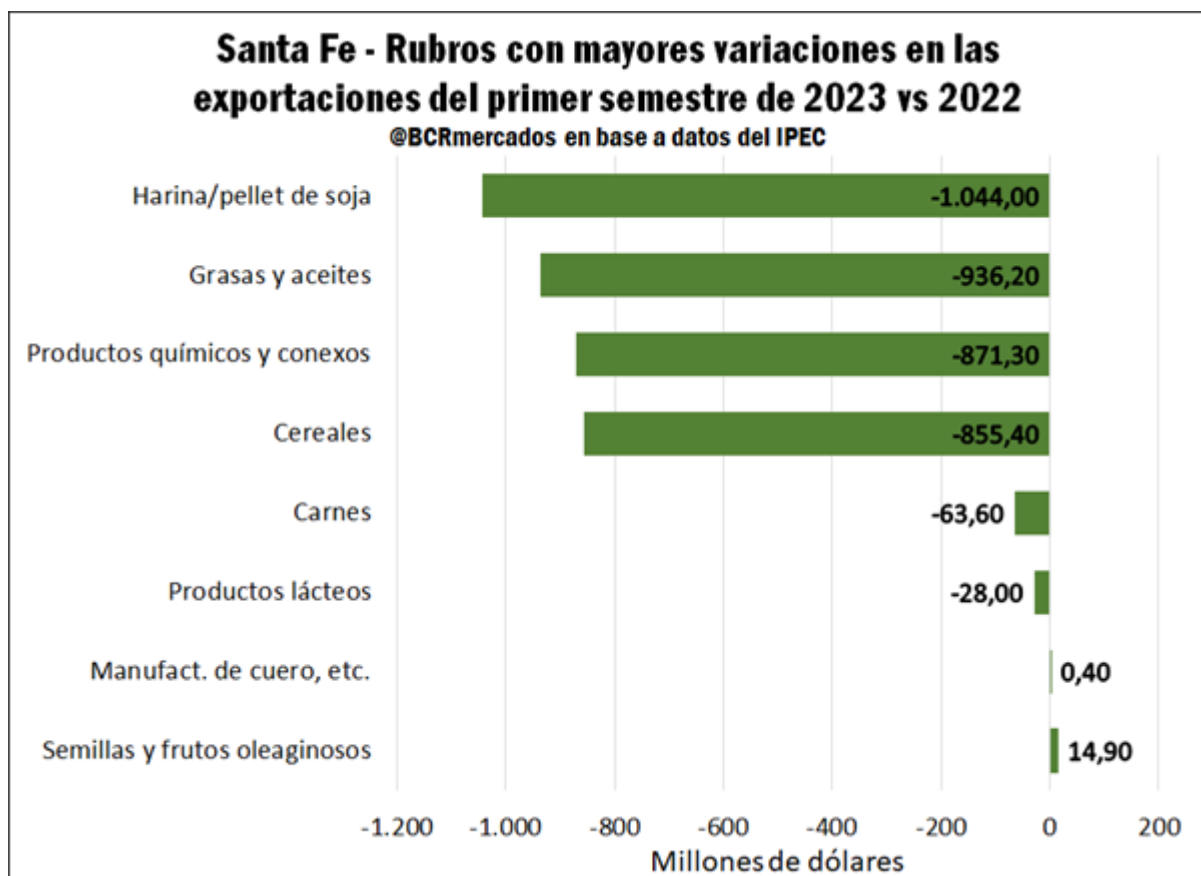
- A nivel de rubros las mayores contracciones en exportaciones son de harina/pellets de soja, aceites, productos químicos y cereales

Considerando una mayor desagregación de las exportaciones, cuatro rubros agroindustriales representan 76% de la caída de las exportaciones de Santa Fe.

La caída en exportaciones de harinas y pellets alcanzó US \$1.004 millones en el primer semestre de 2023, seguido por grasas y aceites con US \$ 936 millones. La producción de soja a nivel nacional cayó más de un 50% y las industrias están con bajos niveles de actividad a pesar de los diversos Programas de Incremento Exportador (PIE) que dinamizaron las ventas de soja de los productores durante los últimos meses. Es probable que Argentina sea el segundo mayor importador de soja del mundo este año – luego de China – por falta de materia prima doméstica para procesar granos y exportar. Más allá de eso, el segundo semestre de 2023 será sumamente desafiante para el complejo soja, debido a que los productores ya vendieron un volumen importante de su producción, la importación desde Brasil dejó de ser rentable y desde Paraguay los volúmenes disponibles disminuyen mes a mes con una producción que es acotada en 9 Mt.

Luego, se destaca la caída en exportaciones de "productos químicos y conexos" por US \$871 millones, un rubro clave entre las manufacturas industriales. Los cereales presentan una merma de US \$855 millones, seguido por carnes por US \$63 millones y lácteos por US \$28 millones.

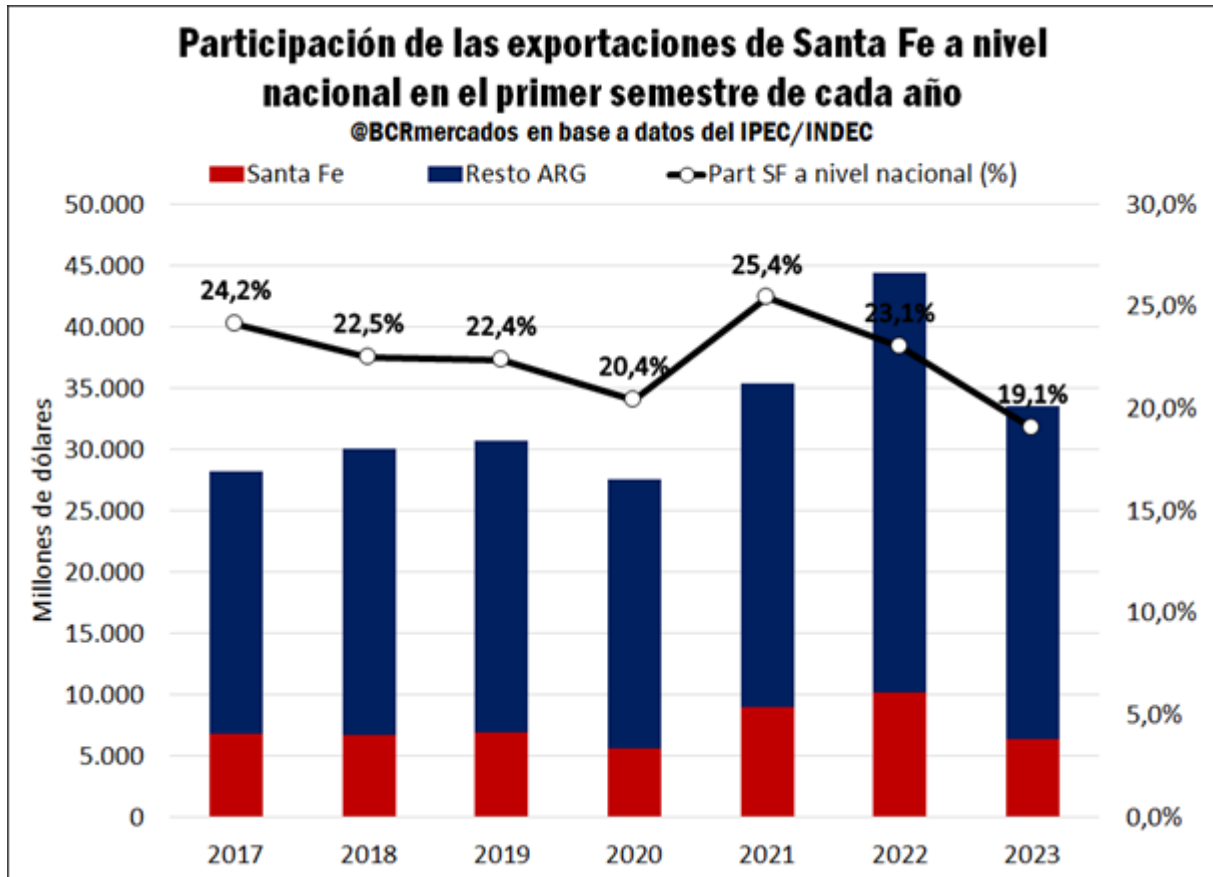
En cuanto a los rubros que aumentaron sus exportaciones son los menos y en una magnitud marginal que no logra compensar el impacto en harinas, aceites y cereales. El rubro que más aumento sus exportaciones en el primer semestre de 2023 fueron las semillas y frutos oleaginosos por US \$14,9 millones y luego las manufacturas de cuero por solo US \$400.000.



- A nivel nacional, la participación de las exportaciones de Santa Fe cayó a mínimos desde al menos 2017 con 19,1% para el primer semestre de 2023

En el primer semestre de 2023, Argentina logró exportaciones de bienes por US \$33.509 millones, una caída de 24,5% respecto a igual período de 2022. Es decir, se registró un mayor sostén en el total de exportaciones nacionales, dado que en Santa Fe cayeron 13 puntos porcentuales adicionales. Esto nos lleva a una participación del 19,1% en el total exportado por Santa Fe a nivel nacional, una caída que se acentúa por segundo año consecutivo y un mínimo de participación desde al menos 2017.

Este año se destaca que el desempeño no solo fue muy malo para el sector agroindustrial a nivel provincial, sino que también las manufacturas industriales no están teniendo buen desempeño y no permite compensar la caída en el valor exportado y la participación a nivel nacional. En lo que resta del año el panorama no será alentador, salvo para el trigo que se espera una recuperación en la cosecha y es probable que Santa Fe exporte más cereales sobre el final del año. No obstante, será clave ver la dinámica de siembras de la cosecha gruesa y la evolución de los cultivos para pensar en una recuperación importante el año próximo.





Trigo: Balance de Oferta y Demanda en Argentina

Trigo: Balance de Oferta y Demanda en Argentina

(Diciembre - Noviembre)

		<i>Estimado</i>	Prom.	<i>Proyectado</i>
		2022/23	5 años	2023/24
Área Sembrada	Mha	5,9	6,5	5,4
Área Cosechada	Mha	5,0	6,0	5,2
Área Perdida	Mha	0,9	0,5	0,2
Rinde	t/ha	2,3	2,9	3,0
STOCK INICIAL	Mt	2,9	2,3	3,6
PRODUCCIÓN	Mt	11,5	18,0	15,6
OFERTA TOTAL	Mt	14,4	20,3	19,2
CONSUMO DOMÉSTICO	Mt	6,8	6,9	6,9
Uso Industrial	Mt	6,1	6,0	6,0
Semilla y otros usos	Mt	0,7	0,9	0,9
EXPORTACIONES	Mt	4,0	10,7	10,0
DEMANDA TOTAL	Mt	10,8	17,6	16,9
STOCK FINAL	Mt	3,6	2,7	2,3
<i>Stock/Consumo</i>	(%)	33%	17%	14%

Fuente: Dpto. Estudios Económicos - Bolsa de Comercio de Rosario

@BCRmercados



Maíz: Balance de Oferta y Demanda en Argentina

Maíz: Balance de Oferta y Demanda en Argentina

(Marzo-Febrero)

			Prom. 5 años	2021/22	Estimado 2022/23
Área sembrada		Mill ha	6,78	8,65	7,92
Área cosechada		Mill ha	5,78	7,43	5,97
Sup. No cosechada		Mill ha	1,00	1,22	1,95
Rinde		qq/ha	78,68	68,8	53,6
STOCK INICIAL		Mill tn	5,0	2,2	2,4
PRODUCCIÓN		Mill tn	45,7	51,1	32,0
OFERTA TOTAL		Mill tn	50,7	53,3	34,5
CONSUMO INTERNO		Mill tn	13,4	16,1	13,2
Uso Industrial		Mill tn	3,6	4,4	4,4
Molienda seca		Mill tn	0,2	0,2	0,2
Molienda húmeda		Mill tn	1,4	1,6	1,6
Otras Industrias		Mill tn	0,7	0,7	0,7
Etanol		Mill tn	1,4	1,9	1,9
Forraje, semilla y residual		Mill tn	9,8	11,7	8,7
Producción animal y residual		Mill tn	9,6	11,5	8,5
Semillas		Mill tn	0,2	0,2	0,2
EXPORTACIONES		Mill tn	32,6	34,7	20,0
DEMANDA TOTAL		Mill tn	45,9	50,8	33,2
STOCK FINAL		Mill tn	4,8	2,4	1,3
<i>Ratio Stock/consumo</i>		(%)	11%	5%	4%

Fuente: Dir. Informaciones y Estudios Económicos - BCR

@BCRmercados

Soja: Balance de Oferta y Demanda en Argentina

Soja: Balance de Oferta y Demanda en Argentina

(Abril - Marzo)

	Prom. 5 años	Estimado 2021/22	Proyectado 2022/23
Área sembrada	17,63	16,11	15,97
Área cosechada	16,82	15,24	12,32
Sup. No cosechada	0,81	0,87	3,65
Rinde	29,01	27,7	16,2
STOCK INICIAL	7,0	8,0	7,3
IMPORTACIONES	4,6	4,6	10,8
PRODUCCIÓN	48,9	42,2	20,0
OFERTA TOTAL	60,5	54,8	38,0
CONSUMO INTERNO	45,5	41,9	32,2
Crush	39,5	35,9	27,3
<i>Extr. por solvente</i>	38,4	34,7	26,0
Semilla, balanceados y otros	6,4	6,0	5,0
EXPORTACIONES	6,7	5,6	1,9
DEMANDA TOTAL	52,1	47,5	34,2
STOCK FINAL	8,3	7,3	3,8
<i>Ratio Stock/consumo</i>	15%	15%	11%

Fuente: Dir. Informaciones y Estudios Económicos - BCR

@BCRmercados